

Detaljplan för Odensala 3:3 m.fl.

Industri i Verksmon

Östersunds kommun



1. Undersökning av betydande miljöpåverkan

En undersökning är det underlag som analyserar och avgör om planförslaget kan antas påverka miljön på sådant sätt att en miljöbedömning och miljökonsekvensbeskrivning behöver upprättas. Enligt Plan- och bygglagen 4 kap 34§ och Miljöbalken 6 kap 5§ ska alla detaljplaner föregås av en undersökning om dess genomförande kan antas medföra en betydande miljöpåverkan.

1.1. Samlad bedömning

Det är Östersunds kommuns bedömning att ett genomförande av planen kan innebära en betydande miljöpåverkan och att en miljökonsekvensbeskrivning måste upprättas i samband med detaljplanen. Se vidare under Motiverat ställningstagande.

1.2. Detaljplanens syfte

Avsikten är att området ska inrymma industri, verksamheter, gator. Delar av planområdet kan även komma att planläggas som allmän plats – natur för att skydda och kvalitetssäkra natur- och friluftsvärden. Anläggningar och infrastruktur kopplat till elförsörjning kan även behöva rymmas inom planområdet.

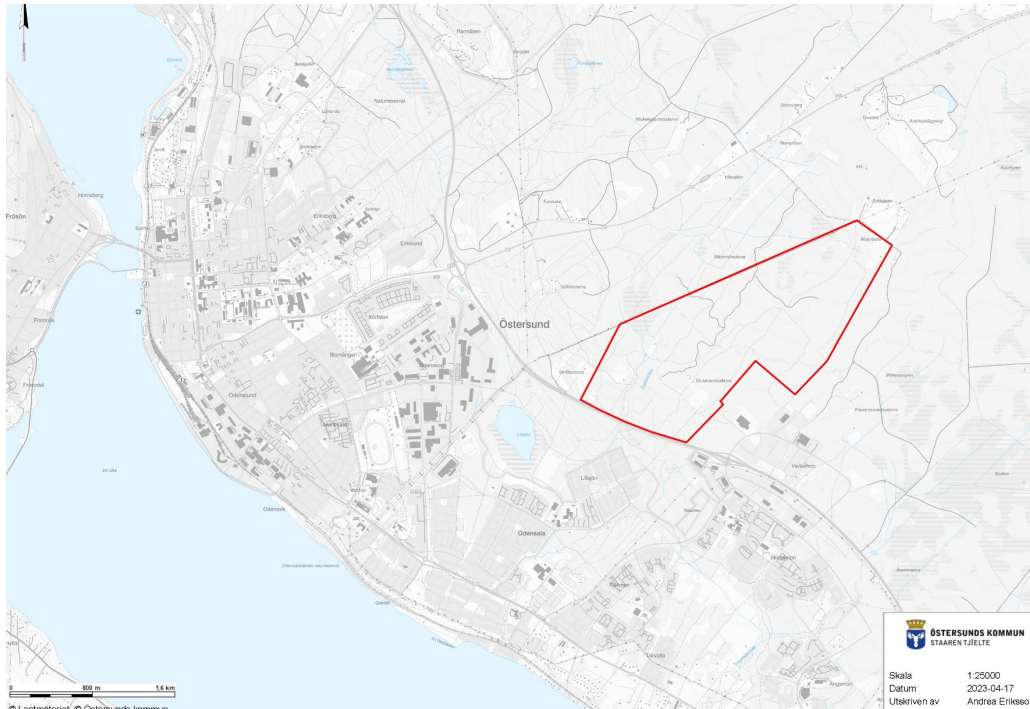
1.2.1. Planförfarande som tillämpas

Utökat förfarande

1.3. Planområdet

1.3.1. Planområdets lokalisering och omfattning

Planområdet är i dagsläget cirka 300 ha stort och omfattar delar av fastigheterna Odensala 3:3, Odensala 6:1, Odensala 6:2, Odensala 6:3, Odensala 7:1, Odensala 7:10 och Odensala 8:1. Under planarbetet avses planområdet avgränsas närmare.



1.3.2. Nuvarande markanvändning

Det utpekade planområdet består av skogsmark som nyttjas som friluft- och rekreationsområde. Skogen består i huvudsak av gran- och tallskog. Marken inom planområdet ägs av Östersunds kommun.

1.3.3. Planförhållanden

Planområdet omfattas av den kommunövergripande översiktsplanen Östersund 2040, där området i huvudsak pekas ut som naturområde (Spikbodarna). Naturområdet är en del av ett större system av skidspår och leder och beskrivs som ett viktigt rekreationsområde för boende i närområdet och som utflyktsmål. En del av marken inom planområdet ingår i ett område som pekas ut för verksamheter och industri i översiktsplanen. Aktuell planläggning bedöms inte vara förenlig med översiktsplanen.

Planområdet ingår i arbetet med en fördjupad översiktsplan för södra Östersund som är under framtagande.

Det aktuella området omfattas inte av någon detaljplan men angränsar i sydost till mark som planlagts för industri, kontor, kriminalvårdsanläggning och vuxenutbildning.

1.4. Motiverat ställningstagande

Utifrån den sammanställning som gjorts i checklisten och med hänsyn till att detaljplanen bedöms klassas som ett MKB-projekt utifrån planerad markanvändning, bedömer Östersunds kommun att planförslaget förväntas medföra

betydande miljöpåverkan. Under planprocessen kommer därför en miljökonsekvensbeskrivning att tas fram för att identifiera och beskriva vilka konsekvenser de planerade åtgärderna bedöms komma att ha på miljön. Miljökonsekvensbeskrivningen utformas i enlighet med bestämmelserna i 6 kap. miljöbalken.

1.5. Följande frågor kommer att behandlas vidare i detaljplanen

Miljöfrågor som är aktuella kommer att hanteras vidare under det fortsatta planarbetet. I planarbetet ska frågor om rekreation, naturvärden, trafik, utformning av gator, dagvatten och kulturmiljövärden vidare hanteras.

2. Medverkande tjänstemän

Undersökningen har tagits fram av:

Joel Semb, planarkitekt

Matilda Segersäll, kommunekolog

Hanna Modin, miljöskyddsinspektör

Liselott Willin, miljöskyddsinspektör

3. Checklista för undersökning om betydande miljöpåverkan

Kategori	Risk	Kommentar
Riksintresse naturvård 3 kap. 6 § MB.	Nej	Riksintresset omfattar inte planområdet.
Natura 2000 7 kap. 4 § MB (SFS 1998:1252)	Nej	Riksintresset omfattar inte planområdet.
Naturresevat 7 kap. 4 § MB (SFS 1998:1252)	Ja	Det finns inget naturresevat inom det aktuella området men Lillsjöns naturresevat ligger i nära anslutning till planområdet. Under 2021 genomfördes en inventering av gröna samband för delar av Östersunds kommun. Inventeringen pekar ut ett större skogssamband som både planområdet och Lillsjöns naturresevat ingår i. En möjlig påverkan är minskad tillgänglighet till naturresevatet norrifrån. Under planarbetet kan påverkan på Lillsjöns naturresevat utredas med hänsyn till gröna samband behöva utredas. Eventuell påverkan på flöden och föroreningar i Överbäcken riskerar även leda till konsekvenser för naturvärden inom naturresevatet.
Naturminne 7 kap. 10 § MB (SFS 1998:1252)	Nej	Inget utpekade naturminne finns inom planområdet.
Biotopskyddsområde 7 kap. 11 § MB	Nej	Planområdet omfattas inte av biotopskyddsområden.
Generellt biotopskydd 7 kap. 11 § MB (förteckning i SFS 1998:1252 bilaga 1)	Ja	Inga objekt som kan omfattas av generellt biotopskydd har identifierats. Vid platsbesök bedöms platser med ängsmark behöva undersökas för eventuella biotopskydd. Om det blir aktuellt med bebyggelse vid hävdad mark kan generellt biotopskydd behöva utredas genom platsbesök.
Strandskyddsområde 7 kap. 13-18 §§ MB	Ja	Vattendrag och diken inom planområdet som eventuellt omfattas av strandskydd behöver utredas under planarbetet.
Naturvårdsarter	Ja	Det finns en större mängd fynd av naturvårdsarter inom det nu aktuella planområdet. Däribland finns rödlistade och fridlysta arter. Se bilagd naturvärdesinventering.
Annan värdefull natur	Ja	Inom planområdet finns fyra objekt från ängs- och betesinventeringen. Objekten består av ängsmarker i anslutning till fäbodrar. Tre sumpskogar finns även utpekade inom planområdet.

3.1. Övriga grundläggande hushållningsbestämmelser

Kategori	Risk	Kommentar
3 kap. 4 § jordbruk och skogsbruk av nationell betydelse	Ja	Ett genomförande av planen kommer ta framför allt ta skogsmark i anspråk. Även mindre ytor bestående av ängsmark kan komma att tas i anspråk. Ängsmarkerna är emellertid små och inte sammanhängande med begränsat värde för jordbruket.
Riksintresse rennärings3 kap 5§	Nej	Marken omfattas inte av riksintresset.
Riksintresse yrkesfiske, 3 kap 5§	Nej	Ej relevant
Riksintresse 3 kap 7§, värdefulla ämnen eller mineraler	Nej	Området omfattas inte av riksintresset.
Riksintresse 3 kap 8 § industriell produktion energidistribution, energiproduktion (vindkraft, vattenkraft), kommunikationer (väg, järnväg, flyget) avfallshantering	Nej	Området omfattas inte av riksintresset.
Riksintresse totalförsvaret 3 kap § 9	Nej	Området omfattas av riksintresset avseende påverkansområde civil flygplats och ligger även inom MSA-område för riksintresse flyg. SB bedömer emellertid i dagsläget att detaljplanen inte kommer medföra någon högre bebyggelse som skulle riskera påverka hinderfriheten.

3.2. Friluftsliv och rekreation

Kategori	Risk	Kommentar
Riksintresse friluftsliv3 kap. 6 § MB Riksintresse turism och rörligt friluftsliv 4 kap 2 § MB	Nej	Området omfattas inte av riksintresset.
Rekreatiomsområde, led, skolskog etc.	Ja	<p>Området ligger inom ett av kommunens mest nyttjade rekreatiomsområden. Inom området finns bland annat skidspår, cykelstigar, skoter- och vandringsleder, däribland <i>Fäbodleden</i>. Områdets främsta kvalitet som friluftsområde bedöms vara dess stora yta och sammanhängande spår- och stigsystem, som sträcker sig genom hela området och ansluter till skidstadion, sportfältet och Lillsjön.</p> <p>Stora delar av områdets skogsmark består av produktionsskog och hyggen förekommer även inom området. I områdets södra delar finns upplevelsevärden i form av fäbodrar och Övrebäcken. I de södra delarna finns även vindskydd och grillplatser.</p> <p>Området nyttjas av lokala skolor för bland annat idrott, friluftsdagar och tältövernattning. Även</p>

Kategori	Risk	Kommentar
		scouterna och Friluftsrådet använder området. Ett genomförande av planen bedöms medföra påverkan på friluftsvärden.
Övriga friluftssintressen	Nej	Ej aktuellt

3.3. Kulturmiljö

Kategori	Risk	Kommentar
Riksintresse kulturmiljö, 3 kap 6§ MB	Nej	Området omfattas inte av riksintresset.
Värdefull kulturmiljö, 2 kap. 6§ PBL	Ja	Området finns inte med i kommunens kulturmiljöprogram. Inom området finns emellertid platser med fäbodrar som har kulturhistoriska värden. Fäbodarna används idag som rast- och mötesplatser.
Skydd i gällande detaljplan och Värdefulla byggnader/skyddsföreskrifter 8 kap. 13§, 8 kap. 17§ PBL	Nej	Ej aktuellt
Byggnadsminne/Kyrkomiljö, 3 kap KML (SFS 2013:558), 4 kap KML	Nej	Inga byggnadsminnen finns inom området.
Fornlämning/Skog o Hist, 2 kap KML	Nej	Fornlämningar finns ej inom området men förekommer i nära anslutning. Omgivande markområden är utpekade som platser med historiskt renbete.
Särskilt värdefull enl 2 kap. 6§ PBL (Sista stycket). Krav på skydd av kulturvärden som uppnår PBL 8 kap. 13§)	Nej	Fäbodarna som finns inom området är särskilt värdefulla och ska bevaras vid ett genomförande av planen.
Interiörer	Nej	Ej relevant

3.4. Landskapsbild

Kategori	Risk	Kommentar
Landskaps-/stadsbild	Ja	Planområdet är del av ett större skogsområde som sluttar ner mot väst. Upplevelsen av landskapet består i huvudsak av nära kontakt med skogen. På vissa platser, som vid fäbodrar och utmed kraftledningsgatan som angränsar området i norr, finns även kvalitéer i form av utsikter mot Storsjön. Landskapsbilden bedöms inte vara särskilt känslig i det aktuella området. Med hänsyn till att föreslagen bebyggelse avses bli förhållandevis låg och omges av skog bedöms risken låg att planen skulle påverka landskapsbilden påtagligt men i öppna lägen som vid kraftledningsgata finns risk för viss påverkan. Eventuell påverkan på landskapsbilden ska beskrivas i planbeskrivningen.

Kategori	Risk	Kommentar
In- och utblickar	Nej	Inga bostäder finns i närheten. SB bedömer inte att planen riskerar medföra någon betydande påverkan på in- och utblickar.
Historiska samband	Nej	Ej relevant.

3.5. Människors hälsa

Kategori	Risk	Kommentar
Buller SFS (2015:216) om trafikbuller vid bostadsbyggnader, SFS (2004:675) om omgivningsbuller	Nej	SB bedömer att planen inte riskerar medföra bullerstörningar för några bostäder.
Vibrationer	Nej	SB bedömer i dagsläget att planen inte kommer medföra några störningar i form av vibrationer.
Risk (farligt gods, miljöfarlig verksamhet) 2 kap 5 § samt 4 kap 12 § PBL och 2 kap 6 § MB samt Lag 2003:778 om skydd mot olyckor, Seveso-lagen (1999:381)	Eventuellt	E14 är en utpekad led för farligt gods. I dagsläget angränsar området till E14, om mark inom 150 meter av E14 kommer planläggas ska en riskbedömning göras inom planarbetet.
Ljus 2 kap. 9§ PBL	Nej	Vid en etablering med växthus kan ljusstörningar förekomma. För det aktuella området bedöms detta i huvudsak vara en eventuell risk för djurliv och inte en fråga för människors hälsa.
Strålning (radon, kraftledning)	Nej	Marken är inte utpekad som högriskområde för radon. En ny kraftledning och kraftstation kommer byggas i området. Inga bostäder finns i närheten av planerad ledning och ställverk.
Djurhållning/allergi PBL, MB	Nej	Ej relevant.
Lukt 2 kap. 9§ PBL	Nej	Ej relevant.

3.6. Mark

Kategori	Risk	Kommentar
Ras, skred, erosion 2 kap. 5§ PBL	Eventuellt	<p>Baserat på en översiktlig undersökning av markförutsättningar från 1976 och SGUs jordartskarta (1:25 000 – 100 000) består området i huvudsak av finkorning morän samt en yta bestående av torv i områdets norra del.</p> <p>Vatten från området rinner vidare till Överbäcken, Torvallabäcken och den östra förgreningen av Odensalabäcken.</p> <p>Överbäcken är utpekad av Skogsstyrelsen som ett vattendrag med möjlig ravinformation där skogsbruk och exploatering kan orsaka erosion, ras, och slamströmmar. I undersökningen från 1976 beskrivs Överbäcken ha bitvis djupt nedskurna raviner. Utifrån höjdkartor bedöms detta troligtvis syfta till vattendragets parti närmast E14.</p>

Kategori	Risk	Kommentar
		<p>Delar av planområdet har avrinning till Torvallabäcken. I en utredning som genomförts 2023 pekas en ökad exploatering inom det aktuella planområdet ut som en riskfaktor för ökade höglöden, vilket ökar risken för erosion/slamströmmar i bäckravinen ovanför Opevägen. För att minska denna risk rekommenderas åtgärder inom planområdet för att fördröja och infiltrera dagvatten (främst vid kraftiga skyfall).</p> <p>Risker kopplat till ras, skred och erosion ska utredas i en geoteknisk undersökning under planarbetet.</p>
Förorenade områden	Ja	Ett potentiellt förorenat objekt finns i områdets norra del. Objektet är ej riskklassat och består av en gammal skjutbana. Beroende på hur planområdet begränsas närmare kan objektet behöva utredas vidare under planarbetet.

3.7. Luft

Kategori	Risk	Kommentar
Föroreningar luft EU direktiv 2008/50/EG, 2004/107/EG, 5 kap MB	Ja	Planen kommer möjliggöra en större mängd arbetsplatser och kan därför antas medföra en påtaglig trafikökning. Planen bedöms inte skapa instängda gatumiljöer med dålig luftcirkulation, varför lokala luftföroreningar inte bedöms bli något problem men planen kan leda till ökad trafik i staden där luftföroreningar redan är ett problem under delar av året.
Miljö kvalitetsnormer för utomhusluft (SFS 2010:477), 2 kap. 10 § PBL, 5 kap MB	Ja	Se Föroreningar luft EU direktiv. MKN för luft har överstigits i delar av Östersunds stad på senare år, främst orsakat av fordonstrafik med vinterdäck.

3.8. Vatten

Kategori	Risk	Kommentar
Verksamhetsområde	Nej	Planområdet ingår inte i kommunens verksamhetsområde i dagsläget men finns i Verksmon som ligger i närheten av planområdet. Möjligheten att utöka verksamhetsområdet för att omfatta planområdet ska utredas.
Dricksvattenförsörjning 3 kap. 8§ MB	Nej	En god dagvattenhantering är en förutsättning för att genomföra planen, vilket innebär att vattnet ska renas innan det når Storsjön och därför inte påverka Storsjön som dricksvattenkälla.
Skyddsområde vattentäkt 7 kap 21 § MB, föreskrifter för vattenskyddsområden.	Ja	Överbäcken och södra delen av planområdet omfattas av Storsjöns vattenskyddsområde (primär och sekundär zon). Se Dricksvattenförsörjning för vidare information.
Grundvatten	Eventuellt	En geohydrologisk undersökning har genomförts under hösten 2023. För att få en bättre bild av grundvattennivåer ska detta mätas under en längre tidsperiod.

Kategori	Risk	Kommentar
Ytvatten	Ja	<p>Detaljplanen ska inte leda till någon försämring i recipienterna. Vid omhändertagande av dagvatten inom planområdet är det viktigt att även säkerställa att det finns ett fortsatt flöde i berörda bäckar för att inte negativt påverka naturvärden.</p> <p>Utgångspunkten vid nya detaljplaner är att dagvatten ska renas till minst befintlig nivå (se <i>Dagvatten</i>). Att rena till befintlig nivå kan emellertid bli svårt med hänsyn till att det inte finns hårdgjorda ytor i dagsläget. Riktvärden för ämnen vid utsläpp av dagvatten är under framtagna och kan eventuellt vara en möjlig vägledning vid planarbetet.</p>
Dagvatten	Ja	Med hänsyn till de stora ytorna med skogsmark inom området bedöms goda förutsättningar finnas för omhändertagande av dagvatten. Planen kommer medföra stora hårdgjorda ytor, varför en dagvattenutredning behöver utföras för att säkerställa hur en hållbar dagvattenhantering kan tillämpas vid exploatering av området.
Översvämning 2 kap. 5§ PBL, NFS 2009:1	Nej	Ingen betydande risk för översvämning bedöms föreligga inom området. Området behöver utformas så att inga lågpunkter skapas vid byggnader.
Föroreningar vatten/dagvatten	Ja	Utgångspunkten är att 2-års regn ska renas inom fastigheten, detta ska i regel göras i öppna lösningar. I kommande dagvattenutredning ska föroreningar i dagvatten utredas.
Miljö kvalitetsnormer Miljö kvalitetsnormer SFS 2004:660, 2 kap 10§ PBL	Eventuellt	Dagvatten från planområdet rinner till Lillsjön, Storsjön, Torvalla- och Odensalabäcken. Se <i>Föroreningar vatten/dagvatten</i> angående rening.

3.9. Miljömål

Miljömål	Kommentar
Frisk luft	Planen kan medföra en negativ påverkan på miljömålet till följd av en ökad trafikmängd. Se <i>Föroreningar luft EU direktiv 2008/50/EG, 2004/107/EG, 5 kap MB</i> för mer information.
Grundvatten av god kvalitet	Eventuellt kan tillflödet av grundvatten minska pga. stora hårdgjorda ytor.
Levande sjöar och vattendrag	Kommunen strävar efter att inte påverka målet negativt. Ett genomförande av planen riskerar emellertid leda till upphävande av strandskydd vilket är en negativ påverkan på miljömålet.
Myllrande våtmarker	Sumpskogarna bidrar generellt sett med många ekosystemtjänster och är värdefulla för samhället. Kommunen strävar därför efter att inte påverka sumpskogarna som finns inom området.
Hav i balans samt levande kust och skärgård	Ej relevant

Miljömål	Kommentar
Ingen övergödning	Planen kan leda till en viss negativ påverkan på målet i form av ökade utsläpp från trafik. Vid exploatering kan transport av näringsämnen i vatten öka.
Bara naturlig försurning	Planen kan leda till en viss negativ påverkan på målet i form av ökade utsläpp från trafik. Planen medför även en minskad mängd skogsbruk i området, vilket kan bidra positivt till miljömålet.
Levande skogar	Planen kommer medföra att skog med friluftsvärden minskar i området. Eventuellt kan planen bidra med nya ekosystemtjänster, inte minst om kompensationsåtgärder tillämpas. Oavsett eventuella åtgärder bedöms planen medföra en negativ påverkan på miljömålet.
Ett rikt odlingslandskap	Med hänsyn till att det finns mindre ytor med ängsmark i anslutning till fäbodarna inom området bedömer SB att planen kan medföra en negativ påverkan på miljömålet avseende kulturmiljövärden och biologisk mångfald, eventuell påverkan beror på bebyggelsens möjliga placering. (Se 3 kap. 4 § jordbruk och skogsbruk av nationell betydelse för mer information).
God bebyggd miljö	Planen kommer medföra att delar av välbesökt tätortsnära natur tas i anspråk. Möjlighet att skapa klimatsmart transportinfrastruktur i området ska utredas, vilket skulle kunna bidra till en god bebyggd miljö.
Giftfri miljö	I planarbetet ska förutsättningar för att undvika spridning av föroreningar via dagvatten utredas.
Skyddande ozonskikt	Ej relevant
Begränsad klimatpåverkan	Bakgrunden till detaljplanen är en planerad etablering av industri med cirkulär ekonomi. Om dessa aktörer etablerar sig enligt avsikten kan planen bidra till klimatmålet genom att stödja näringsliv med ambitioner att begränsa sin klimatpåverkan och skapa förutsättningar för matproduktion med ett minskat energibehov.
Ett rikt växt och djurliv	Planen kommer innebära påverkan på växt- och djurliv. Påverkan på djur- och växtlivet kan emellertid begränsas genom att beakta artfynd och gröna samband vid närmare begränsning av bebyggelsens möjliga placering. Kompensationsåtgärder kan även vara en metod för att kompensera för förlorade värden.

3.10. Ekosystemtjänster

Ekosystemtjänster	<p>Inom området finns skog med ekosystemtjänster av olika typer. Nedan följer de ekosystemtjänster som SB bedömer finnas inom området:</p> <p>Försörjande/Producerande</p> <ul style="list-style-type: none"> • Mat från vilda växter och svampar • Fisk och viltkött • Dricksvatten från vattendrag och grundvatten • Syreproduktion från fotosyntes i växter • Virke från skogsbruk • Växtmaterial som bioenergi <p>Reglerande</p> <ul style="list-style-type: none"> • Luftrening från växter



	<ul style="list-style-type: none">• Bullerdämpande effekt från växtlighet• Visuell avskärmning mot E14 och industri• Erosionsskydd av växter• Fördröjande och renande effekter på dagvatten av växter• Vindskydd från träd• Temperaturreglering av växter• Pollinering• Nedbrytning av biomaterial från olika organismer• Kolbindning• Reglering av sjukdomar och skadedjur <p>Kulturella</p> <ul style="list-style-type: none">• Rekreation, avkoppling och återhämtning i naturen• Tillhandahållande av miljöer för idrott och friluftaktiviteter• Turism (naturupplevelser och idrott)• Skogen som plats för pedagogik i olika former• Skogen som mötesplats <p>Stödjande</p> <ul style="list-style-type: none">• Jordbildning• Rovdjurs reglering av populationer• Genetisk mångfald inom arter• Biologisk mångfald• Livsmiljöer för olika arter <p>Ett plangenomförande kommer medföra en påverkan på ekosystemtjänster. Hur planen kommer påverka ekosystemtjänster beror på kommande avgränsning av planområdet och möjlig placering av bebyggelse samt vilka verksamheter som etablerar sig i området.</p>
--	---



Undersökning om betydande miljöpåverkan avseende detaljplan för Odensala 3:3 m.fl., industri i Verksmon, Östersunds kommun

Beskrivning av ärendet

Kommunen har begärt yttrande över genomförd undersökning om betydande miljöpåverkan, i enlighet med 5 kap. 11 a § plan- och bygglagen (2010:900), PBL.

Inom ramen för ett samråd om ett planförslag ska kommunen undersöka om genomförandet av detaljplanen kan antas medföra en betydande miljöpåverkan. Undersökningen ska ske på det sätt som anges i 6 kap. 6 § miljöbalken (1998:808) och föreskrifter som regeringen har meddelat i anslutning till den bestämmelsen.

Syftet med detaljplanen

Syftet med detaljplanen är att möjliggöra för industri, verksamheter och gator. Delar av planområdet kan även komma att planläggas som allmän plats – natur för att skydda och kvalitetssäkra natur- och friluftsvärden. Anläggningar och infrastruktur kopplat till elförsörjning kan även behöva rymmas inom planområdet.

Bedömning av miljöpåverkan

Kommunen bedömer att ett genomförande av detaljplanen kan antas medföra en betydande miljöpåverkan. Länsstyrelsen delar kommunens bedömning.

En strategisk miljöbedömning ska göras och samråd ska hållas med Länsstyrelsen om miljökonsekvensbeskrivningens (MKB) avgränsning och omfattning.

Länsstyrelsens synpunkter och råd

Av inkomna handlingar framgår ingen tydlig beskrivning av vilket typ av industri och verksamhet kommunen avser planlägga för eller

ungefärlig lokalisering. Nedan följer därav generella råd och synpunkter utifrån inkomna handlingar.

Riksintressen 3 kap.

Kommunikationer § 8

Av undersökningshandlingen framgår att ett genomförande av detaljplanen kan antas medföra en påtaglig trafikökning, vilket enligt Länsstyrelsens bedömning kan antas innebära en påverkan på väg E14/E45 som är av riksintresse för kommunikationer. Det behöver i kommande planarbete utredas och säkerställas att ett genomförande av detaljplanen inte påverkar tillkomsten till eller utnyttjandet av riksintresseanläggningen. Länsstyrelsen instämmer med Trafikverket att det främst är trafikplats Torvalla som riskerar att påverkas av trafikökningen.

Vidare vill Länsstyrelsen likt Trafikverket påminna om att planområdet även berörs av en MSA-yta för Åre/ Östersund flygplats som är av riksintresse för kommunikationer, vilket bör framgå av kommande planhandlingar. Trafikverkets yttrande bifogas som bilaga.

Strandskydd

Länsstyrelsen instämmer i att det behöver utredas vilka vattendrag och diken som omfattas av strandskydd i den fortsatta processen. I förhållande till strandskyddet är det viktigt att ta hänsyn till naturvärdena kring berörda vattendrag och bäckar, samt bevara de goda livsmiljöer för djur- och växtliv som strandskyddet syftar till att skydda.

Hälsa och säkerhet

Risk för olyckor, översvämning eller erosion

Länsstyrelsen instämmer i att en geoteknisk undersökning behöver tas fram som utreder risker kopplat till ras, skred, erosion och slamströmmar. Aspekten hanteras med fördel i kommande MKB.

Gällande geotekniska risker längs med Torvallabäcken instämmer Länsstyrelsen i kommunens bedömning att exploatering inom planområden kan antas innebära ökade högflöden och ökad risk för erosion och slamströmmar längs bäcken. Kommunen behöver därför i kommande process utreda möjligheterna att minska riskerna och

säkerställa åtgärder inom planområdet för fördröjning av dagvatten vid höga flöden och skyfall. För kännedom har riskerna kring bäcken uppmärksamats i Myndigheten för samhällsskydd och beredskaps (MSB) [Översiktliga stabilitetskartering i morän och grova jordar](#) (2021). Av underlaget framgår att bäcken har ett stort flöde, att det längs bäcken förkommer spår av erosion och att det finns små ras i sidoslänter. Det tyder på att slänterna är instabila och att bebyggelse kan vara i farozonen för översvämning och en eventuell slamström.

Gällande ravininformationer längs Överbäcken instämmer Länsstyrelsen i de risker kommunen identifierat och att dessa behöver hanteras i kommande utredning.

Strålning

Genom planområdet går en större kraftledning och av undersökningshandlingen framgår att ny kraftledning och kraftstation kommer byggas inom planområdet. Kommunen behöver i kommande planhandlingar hantera frågan om strålsäkerhet och anpassa markanvändningen så att strålsäkert avstånd kan hållas.

Buller

Kommunen kan i kommande planprocess med fördel belysa frågan buller och god ljudnivå i rekreationsområden, med anledning av att detaljplanen både tar i anspråk och angränsar till rekreationsområden. För mer vägledning i frågan – se Naturvårdsverkets vägledning, God ljudmiljö i rekreationsområden ([God ljudmiljö i rekreationsområden \(naturvardsverket.se\)](#)).

Föroreningar

Länsstyrelsen instämmer med kommunens bedömning att det potentiellt förorenade objektet behöver utredas vidare om det ska ingå i planområdet. Objektet utgörs av två äldre skjutbanor och är klassat till branschklass 3. Ingen undersökning har gjorts för området tidigare.

Transportled för farligt gods

Länsstyrelsen instämmer i att en riskbedömning behöver göras inom ramen för planarbetet om mark inom 150 meter från transportled för farligt gods ska planläggas.

Miljökvalitetsnormer

Luft

Med anledning av kommunens bedömning att detaljplanen kommer medföra en påtaglig trafikökning ser Länsstyrelsen ett behov av att utreda hur det kan påverka möjligheten att följa miljökvalitetsnormerna för luft i Östersund.

Vatten

Det behöver i kommande process framgå hur detaljplanen kan komma att påverka berörda vattenförekomster. Det behöver också säkerställas att ett genomförande inte påverkar möjligheterna att följa miljökvalitetsnormerna. Av kommande MKB bör det även framgå hur dagvatten ska hanteras under genomförandeskedet för att inte påverka möjligheterna att följa miljökvalitetsnormerna.

Länsstyrelsen instämmer i att en dagvattenutredning behöver tas fram tillsammans med en föroreningsberäkning och att utgångspunkten bör vara att rena till befintlig nivå. Planområdet avvattnas till Överbäcken, Torvallabäcken, Odensalabäcken, Lillsjön och Storsjön som är slutlig recipient. Både Odensalabäcken och Storsjön har ej god status för ett flertal ämne. Det är därför särskilt viktigt att dagvatten renas till befintlig nivå för dessa ämnen.

Området består idag av skogsmark, vilket gör att en exploatering sannolikt kan öka mängden näringsämnen i dagvattnet. Torvallabäcken och Odensalabäcken har måttlig ekologisk status avseende näringsämnen. Kommunen behöver därför säkerställa att inte näringsämnen i dagvatten försämrar statusen i bäckarna. Även Lillsjön är känslig för belastning av näringsämnen, och grumlingspåverkan. Detta med anledning av att Lillsjön bland annat rymmer kransalger. Aspekten behöver hanteras i kommande dagvattenutredning. För mer information om dagvattenhanterings påverkan på Lillsjön vill Länsstyrelsen tipsa om följande artikel från tidskriften vatten: [48_article_4743.pdf \(tidskriftenvatten.se\)](https://tidskriften.vatten.se/48_article_4743.pdf).

Sedan senaste statusklassningen finns mer data från provtagningar i Sveriges landsbruksuniversitets (SLU) miljödataportal, <https://miljodata.slu.se/MVM/Query?sites=48316,48320&startdate=2020-01-01&enddate=2023-12-31>). Ingen ny statusklassning har gjorts, utan kommer att ske under nästa år.

Dagvattenhantering

Kommande dagvattenutredning behöver beakta miljökvalitetsnormer, påverkan på vattentäkt och tillhörande vattenskyddsområde, påverkan på geotekniska risker som ras, skred, erosion och slamströmmar samt naturvärden. Hantering av dagvatten hanteras med fördel inom ramen för kommande MKB då det påverkar ett flertal andra aspekter. Följande är viktigt att beakta i kommande utredning:

- Hur avverkning och hårdgjorda ytor kan påverka geotekniska säkerhetsfrågor både inom och nedströms planområdet. Länsstyrelsen instämmer i att dagvattenåtgärder för att fördröja kraftiga regn och skyfall inom planområdet kan komma att krävas.
- Att dagvattenhanteringen tar hänsyn till naturvärden längs berörda bäckar och rinnstråk. Länsstyrelsen instämmer i att det är viktigt att säkerställa att det finns ett fortsatt flöde i berörda vattendrag för att inte negativt påverka naturvärden.
- Hur släckvatten, brandskum eller föroreningar från en eventuell olycka inte ska spridas till vattenskyddsområde eller kringliggande mark och vatten.
- Att detaljplanens avrinningsområden utgörs av blöta marker och generellt låg genomsläpplighet.

Kommunen rekommenderas att reglera områden för erforderliga dagvattenåtgärder på allmänplatsmark med kommunalt huvudmannaskap för att kunna ansvara för iordningställande, skötsel och underhåll av åtgärderna. Valda dagvattenåtgärder behöver även motiveras utifrån funktion och lämplighet på platsen, exempelvis utifrån väder- och klimatförhållanden som kan betydelse för reningsgrad.

Hydrologi

Det är positivt att en geohydrologisk utredning genomförts och att kommunen utöver denna avser mäta grundvattennivåer under en längre tid för att få en bättre bild. Detta med anledning av att en eventuell påverkan på grundvattenförhållandena berör flera andra aspekter. En förändrad hydrologi skulle exempelvis kunna påverka området på södra sidan av E14/E45 med bland annat snötipp, industrier och PFAS-föroreningar. Det skulle även kunna påverka

Lillsjön och Odensalabäcken som är ekologiskt känsliga områden som kan påverkas av förändringar i vattentillförseln.

Det är viktigt att ha kännedom om hydrologiska förutsättningar i utredningar kring dagvattenhantering och geotekniska säkerhetsfrågor.

Vattenskyddsområde

Länsstyrelsen instämmer i att ett genomförande av detaljplanen kan riskera att påverka dricksvattentäkten. Föreskrifterna för vattenskyddsområdet ska beaktas.

I och med att planområdet är stort är det viktigt att vattenskyddet beaktas och tas hänsyn till i ett större perspektiv. Påverkan på vattentäkten bör utredas och hanteras i kommande MKB för att samtliga aspekter som kan antas påverka täkten ska kunna hanteras samlat. Däribland dagvattenhantering, geotekniska risker och transport av föroreningar. Kommunen rekommenderas att värna de ekosystemtjänster som har en avgörande betydelse för att vattenskyddsområdet ska kunna upprätthålla sin funktion i att rena och skydda vattentäkten.

Naturmiljövärden

Det är positivt att ett stort område har inventerats så att lokalisering av verksamheten kan anpassa efter artfynd, värdefulla biotoper, och andra naturvärden. Påverkan på natur-, rekreations- och friluftslivsvärden bör behandlas i kommande MKB där alternativredovisning kan hanteras på ett bra sätt. Nedan följer generella råd och synpunkter utifrån inkomna undersökningshandlingar.

Violett guldvinge har hittats i kraftledningar och vägkanter men använder även öppna miljöer med blomväxter i anslutning till dessa för födosök. Hänsyn till arten måste därför tas i den fortsatta planering.

Inom planområdet finns områden med kalkbarrskog som enligt Länsstyrelsens bedömning har höga naturvärden. Naturvärdesobjekt nr 25 har exempelvis flera fynd av kalkbarrsvampar som bör undantas från exploatering.

Gällande fåglar är det positivt att kommunen tittat på ett större område för att kunna bedöma vilka livsmiljöer som behöver avsättas

som naturmark för att inte aktualisera förbud enligt 4 § punkt 4 artskyddsförordningen. Beroende på vilka inventeringar som redan tagits fram är eller är under framtagande så kan en eventuellt kompletterade riktad inventering behövas. En artskyddsutredning för prioriterade (rödlistade) fåglar med landskapsanalys rekommenderas.

Det behöver i kommande process utredas om det finns biotopskyddade strukturer eller områden inom planområdet. Länsstyrelsen ser därtill att det är viktigt att hänsyn tas till planområdets betydelse för värden knutna till odlingslandskapet. Detta med anledning av att det inom planområdet hittats flera skyddsvärda arter för vilka landskapstypen jordbrukslandskap är viktig. Kommunen rekommenderas vidare att i kommande MKB undersöka möjligheterna att förstärka förekommande värden knutna till odlingslandskapet. Exempelvis i form av återupptagen ängshävd och synergier för stärkt grön infrastruktur med egen och andra aktörers skötsel av förekommande kulturmiljöer, vägar, leder och kraftledningsgator.

Jordbruksmark

Inom planområdet finns brukningsvärd jordbruksmark, vilken kommunen rekommenderas att i största möjliga mån undanta från exploateringen. Ska brukningsvärd jordbruksmark tas i anspråk krävs en redovisning över varför exploateringen är ett väsentligt samhällsintresse som inte kan tillgodoses på ett tillfredställande sätt genom att annan mark tas i anspråk, vilket regleras i 3 kap 4 § miljöbalken. I och med att ianspråktagande av jordbruksmark kräver en lokaliseringsprövning, se Länsstyrelsen att aspekten med fördel hanteras i kommande MKB.

Kulturmiljövärden och landskapsbild

Kommunen rekommenderas att ta fram en arkeologisk utredning för att avgöra om det finns okända forn- och kulturlämningar inom planområdet. Såväl kända som okända fornlämningar skyddas av kulturmiljölagen. Detta kan med fördel påbörjas redan nu genom att skicka in en begäran om arkeologisk utredning till Länsstyrelsen. Planområdet är stort och inom det kan oregistrerade och okända forn- och kulturlämningar finnas, exempelvis fäbodrar, fångstgropar eller spår efter samiskt vinterbetesland.

Länsstyrelsen instämmer i att de fäbodrar som finns inom området är värdefulla och det är positivt att kommunen avser bevara dessa.

Vidare är det positivt att påverkan på landskapsbilden ska beskrivas i kommande planbeskrivning. Att undanta öppen ängsmark från exploatering skulle enligt Länsstyrelsen bedömning vara positivt för landskapsbilden.

De som medverkat i beslutet

Beslutet har fattats av samhällsplanerare Frida Säwe med samhällsplanerare Jonna Grandics som föredragande.

Denna handling har godkänts digitalt och saknar därför namnunderskrift.

Bilaga för kännedom:

Kopia av yttrande till Länsstyrelsen från Trafikverket, daterat 2023-12-05

Från: lena.eriksson@trafikverket.se
Skickat: Tue, 5 Dec 2023 09:52:35 +0100
Till: "Länsstyrelsen Jämtlands län" <jamtland@lansstyrelsen.se>
Cc: "Grandics Jonna" <jonna.grandics@lansstyrelsen.se>
Ämne: Diarienummer: 8808-2023

TRV 2023/125163

Trafikverkets yttrande angående undersökningssamråd för detaljplan Odensala 3:3 m.fl. Östersunds kommun

Under riksintresse för kommunikationer E14/E45 står det att området inte omfattas av riksintresset. Enligt kartan verkar det som att förslaget planområde angränsar till E14/E45 och under 3.7 Luft, Föreningar luft.. tar man upp att *Planen kommer möjliggöra en större mängd arbetsplatser och kan därför antas medföra en påtaglig trafikökning*. Utifrån att man där skriver om en påtaglig trafikökning till följd av etableringen så bör det även tas upp under riksintresse för kommunikationer då E14/E45 och främst trafikplats Torvalla borde påverkas av trafikökningen. Trafikverket vill även skicka med att vi gärna är med i ett tidigt skede i detaljplanearbetet och har dialog om framtagande av trafikutredning. Även Åre/Östersunds flygplats är av riksintresse. Under riksintresse toltaförsvaret har det tagits upp om riksintresse flyg som borde stå upp under riksintresse för kommunikationer.

Bra att farligt gods och dagvatten har tagits med och ska utredas.

Med vänlig hälsning

Lena Ericsson

Samhällsplanerare
Region Mitt

lena.eriksson@trafikverket.se

Telefon: 010-123 61 89

Trafikverket

Box 810

781 28 Borlänge

Besöksadress: Kyrkgatan 43B, Östersund

Telefon: 0771-921 921

www.trafikverket.se