

Mål och budget 2022 med plan 2023-2024

Innehållsförteckning

1	Nu blir det 2022	3
2	Kommunövergripande mål och uppdrag	4
	2.1 I Östersunds kommun har vi en tillväxt som är jämställd och ekonomiskt hållbar, där alla känner sig delaktiga	5
	2.2 I Östersunds kommun har vi en trygg och tillgänglig infrastruktur där både stad och landsbygd växer på ett smart och hållbart sätt	7
	2.3 I Östersunds kommun har vi ett positivt företagsklimat och medborgarna har arbete och bostad	10
	2.4 I Östersunds kommun ska alla barn och elever klara sin utbildning, nå sin gymnasieexamen och utmanas i sitt livslånga lärande.	12
	2.5 I Östersunds kommun finns goda förutsättningar för en meningsfull fritid och ett aktivt liv.	14
	2.6 I Östersunds kommun får medborgarna stöd, vård- och omsorg och lever ett självständigt liv.	16
	2.7 I Östersunds kommun bedrivs ett effektivt arbete för minskad miljö- och klimatpåverkan.	19
	2.8 I Östersund är kommunen en modern och attraktiv arbetsgivare.	21
3	God ekonomisk hushållning	23
4	Förutsättningar för budget 2022 och plan 2023–2024	24
	4.1 Samhällsekonomi	24
	4.2 Kommunernas ekonomiska situation och förutsättningar	25
	4.3 Östersunds kommuns befolkning	30
	4.4 Östersunds kommuns ekonomiska förutsättningar	33
	4.5 Östersunds kommuns finansiella förutsättningar Fel! Bokmärket är inte definierat.	
5	Sammandrag driftbudget 2022 med plan 2023–2024	41
	5.1 Driftbudget i sammandrag	41
	5.2 Exploateringsbudget	41
6	Sammandrag investeringsbudget 2022 med plan 2023-2024.....	42
	6.1 Investeringsbudget i sammandrag	42
	6.2 Större investeringsobjekt	43
7	Finansiell plan 2022–2024	44
	7.1 Resultatbudget	44
	7.2 Kassaflödesbudget	45
	7.3 Balansbudget	46
8	Kommunfullmäktiges beslut	47



1 Nu blir det 2022

Vi bygger Östersund för 75 000 invånare.

Det går bra för Östersund. Befolkningen ökar, allt fler etableringar söker sig till vår del av landet, kommunens ekonomi är stark och vi bygger nu välfärdens infrastruktur för en kommun som ska ha 75 000 invånare.

Lärdomen från gångna år är att välfärdens kärna måste gå i takt med tillväxten. Därför har Alliansen de senaste åren investerat för att både komma ikapp gamla försyndelser och ta höjd för kommande tillväxt.

Under 2022 kommer skolbygget att fortsätta. En långsiktig plan som börjar med skolstruktur och lärandemiljöer och som resulterar i resurser i klassrummen så att den kommunala skolan i Östersund kan fortsätta sin förbättringsresa vad gäller resultatutvecklingen.

Under 2022 kommer vi också att fortsätta investeringarna i vårt viktigaste livsmedel, vattnet. Vi utvidgar det kommunala ansvaret geografiskt i kommunen och säkrar kvaliteten långsiktigt med nya verksamhetsområden och ett nytt vattenverk.

Under 2022 kommer arbetet med att vara en bra kommun för våra äldre att intensifieras. Det handlar naturligtvis om fortsatta satsningar inom äldreomsorgen, men också om en bättre planering för att bli en Age Friendly City. En stad och kommun som det ska vara bra att åldras i.

Budgetsatsningar görs också på att omsätta utvecklingsplanerna i Brunflo och Torvalla i konkreta projekt, för att göra färdigt satsningen på konstsnöanläggningen i Litsbacken och vi startar medborgardialogen i södra kommundelen för att få en grund för kommande skolinvesteringar där under nästa mandatperiod.

En stor budgetsatsning görs också på Social- och arbetsmarknadsnämnden som tillförs 23 miljoner för att jobba ännu hårdare med de barn och unga som är mest utsatta och hjälpbehövande samt för dem som drabbas av våld i nära relation.

Östersunds kommun fortsätter arbetet med en levande stadskärna i ett nytt treårsavtal med Destination Östersund där temat är återstart. Besöksnäringen, och kanske framförallt de många familje- och småföretagen i branschen har lidit hårt av pandemin. När vi nu ser ljuset i tunneln kommer kommunen att göra vår del för att Östersund ska ta tillbaka och vinna nya marknadsandelar.

2022 års budget visar ett överskott på drygt 1 procent. Alliansen anser att det är en god säkerhetsmarginal att ha för att både fortsatt kunna göra de satsningar som behövs för att bygga vidare mot 75 000 invånare, och ändå behålla kommunens stabila grundekonomi.

Bosse Svensson

Pär Jönsson

Stephen Jerand

Pär Lövstrand

2 Kommunövergripande mål och uppdrag

Östersunds kommun arbetar med mål- och resultatstyrning. Det betyder att politiker styr utifrån de mål de sätter upp och de resultat som kommunens verksamheter ska uppnå. Genom att planera, följa upp och jämföra våra resultat med andra kommuner identifierar vi framgångar och utvecklingsområden för ökad kvalitet på service och tjänster till invånare och företag.

Kommunfullmäktiges kommunövergripande mål styr den kommunala verksamheten och strävar mot att skapa en gemensam riktning och förändring i hela den kommunala verksamheten.

Varje kommunövergripande mål förstärks med en politisk text och uppdrag, som kan vara för alla eller nämnd- och styrelsespecifika. För att följa kommunens utveckling mot målbilden kopplas kommunövergripande nyckeltal till varje kommunövergripande mål. I vissa fall är dessa målsatta och benämns då som indikatorer.

I budget 2022 finns åtta kommunövergripande mål:

- I Östersunds kommun har vi en tillväxt som är jämställd och ekonomiskt hållbar, där alla känner sig delaktiga
- I Östersunds kommun har vi en trygg och tillgänglig infrastruktur där både stad och landsbygd växer på ett smart och hållbart sätt
- I Östersunds kommun har vi ett positivt företagsklimat och medborgarna har arbete och bostad
- I Östersunds kommun ska alla barn och elever klara sin utbildning, nå sin gymnasieexamen och utmanas i sitt livslånga lärande
- I Östersunds kommun finns goda förutsättningar för en meningsfull fritid och ett aktivt liv
- I Östersunds kommun får medborgarna stöd, vård- och omsorg och lever ett självständigt liv
- I Östersunds kommun bedrivs ett effektivt arbete för minskad miljö- och klimatpåverkan
- I Östersund är kommunen en modern och attraktiv arbetsgivare



2.1 I Östersunds kommun har vi en tillväxt som är jämställd och ekonomiskt hållbar, där alla känner sig delaktiga



En hållbar social och ekonomisk tillväxt är en förutsättning för välfärd och behövs för att säkra människors jobb, försörjning och sociala trygghet. En hållbar ekonomi innebär att kostnaderna inte överstiger intäkterna och att kostnaderna inte överförs på kommande generationer. Nämnderna ansvarar för att verksamheten är kostnadseffektiv och håller sig inom givna ramar. I de fall underskott uppkommer ska tillräckliga åtgärder sättas in skyndsamt.

Att Östersunds kommun vilar på FN:s och Sveriges grundläggande demokratiska rättigheter är självklart. En av de stora utmaningarna är att demokratin är ifrågasatt och att medborgarna känner osäkerhet på hur man tillgodogör sig sina demokratiska rättigheter i praktiken. Därför är medborgardialoger och återkoppling de viktigaste verktygen för kommunal verksamhet för att skapa tillit.

I kommunen finns en klyvning mellan stad och land samt ett vi och dom tänkande i gränssnittet mellan kommunal verksamhet och civilsamhället; föreningar, ideella

organisationer, byutvecklingsgrupper och näringsliv. Östersunds kommun ska utveckla former för att ta tillvara engagemang och att åstadkomma förändring. Det är här viktigt att utveckla de digitala verktygen och att se medborgardialogen som verktyg för insyn och delaktighet i kommunens utveckling, planering och genomförande av åtgärder.

Samhället i stort är inte jämställt, och det gäller också för Östersunds kommun. Nyckeltal visar att vi har en strukturell ojämställdhet. Ett kontinuerligt arbete måste bedrivas för jämställdhetsutveckling inom de områden där vi har störst brister och får mest effekt. För att jämställdhetsintegrera Östersunds kommun ska ett kvalitativt jämställdhetsperspektiv finnas med i beslutande processer. Det innebär att ett kritiskt förhållningssätt ska motverka stereotypa normer för kön och att kvinnor och män ska få lika möjligheter och samma tillgång till makt och resurser. Riktade insatser, och uppdaterade handlingsplaner, där behovet och effekten är som störst ska ske inom jämställdhetsområdet och då också i samverkan med civilsamhället.

Uppdrag

- Skapa en tydlig och gemensam omvärldsbild av Östersund (KS)
- Genomför en översyn och kvalitetssäkring av investeringsprocessen i sin helhet (KS)
- Utveckla resursfördelningsmodellen så att den på ett tydligare sätt styr mot de kommunövergripande målen (KS)
- Öka barns välbefinnande genom att lägga ökat fokus på friskfaktorer (KS)
- Genomför åtgärder för att minska den psykiska ohälsan hos barn- och unga (KS)
- Öka kunskapen om val för förstagångsväljare och grupper med lågt valdeltagande (KS)

Driftsbudget (justering)

Orsak till ramjustering	Benämning	Nämnd	Ramtillskott 2022	Ramtillskott 2023	Ramtillskott 2024	Varaktig ramökning
Volymökning	Tjänsteman i beredskap	KS	400 000	400 000	400 000	Ja

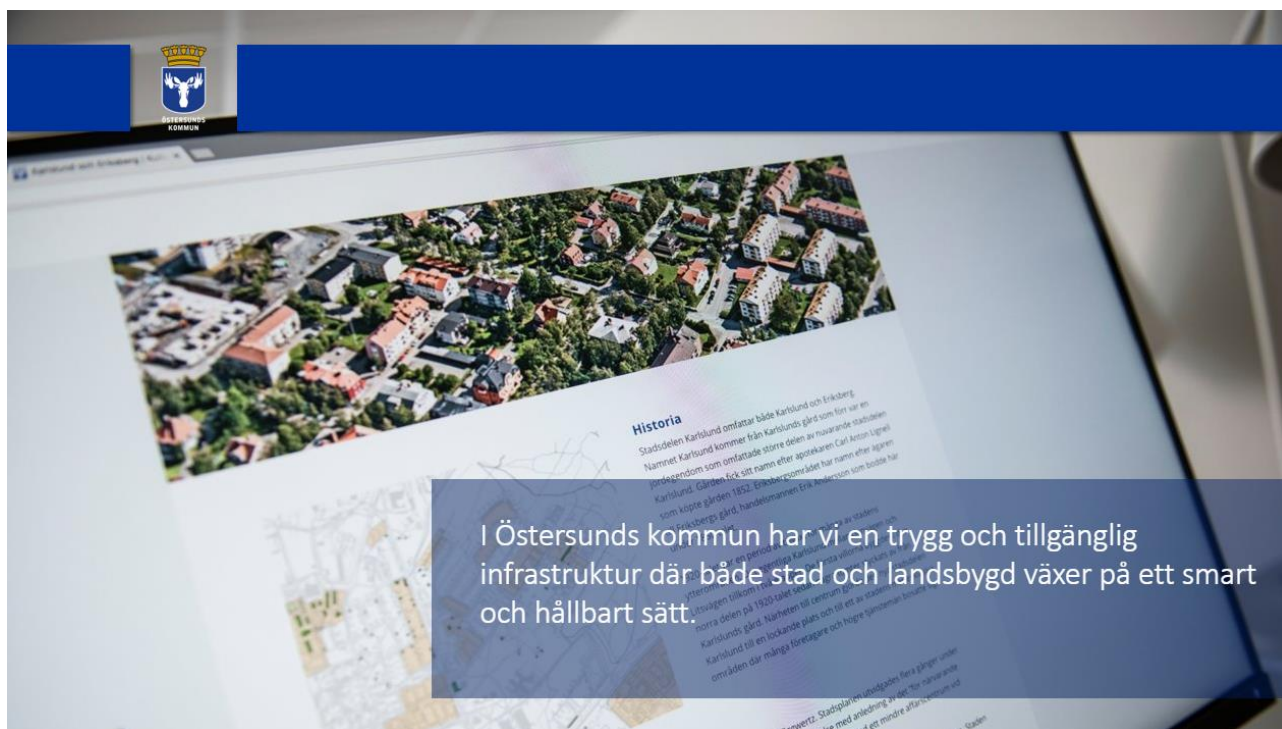
Investeringar

Inga större investeringar är kopplade till mål 1.

Nyckeltal

	Senaste värde och trend	Senaste värde (år)	Kolada mått ID	Källa	Jmf riket
Invånare totalt, antal	63 985	2020	N01951	Eget	
Förändring i antal invånare under senaste femårsperioden, (%)	4,78	2020	N01958	Eget	
Föräldrapenningdagar som tas ut av män, andel av antal dagar (%)	30,82	2020	N00943	Ag30	
Tillfälliga föräldrapenningdagar (VAB) som tas ut av män, andel av antal dagar (%)	40,10	2020	N00945	Ag30	
Kvinnors medianinkomst som andel av mäns medianinkomst, andel (%)	85,71	2019	N00952	Ag30	
Bruttoregionalprodukt (BRP), tkr/inv	433 343	2018	N03700	Ag30	
Kassalikviditet kommunen, (%)	52,57	2019	N03105	Eko	
Årets resultat som andel av skatt & generella statsbidrag kommun, (%)	4,09	2020	N03102	Eko	
Nettokostnadsavvikelse totalt (exkl. LSS), andel (%)	3,87	2019	N00097	Eko	
Soliditet inklusive pensionsåtaganden. kommun, (%)	22,23	2019	N03002	Eko	
Verksamhetens nettokostnader enligt resultaträkningen kommun, kr/inv	-63 771	2020	N03011	Eko	
Verksamhetens resultat kommun, andel (%) av skatter och statsbidrag	-0,06	2019	N03127	Ag30	
Självfinansieringsgrad för kommunens investeringar, andel (%)	97,15	2019	N03103	Eko	
Förstagångsväljare som röstade i senaste kommunfullmäktigevalet, andel (%)	83	2018	U17413	Ag30	
Nöjd Inflytande-Index – Helheten	43	2018	U00408	Medb	
Delaktighetsindex, andel (%) av maxpoäng	67	2020	U00454	KKIK	

2.2 I Östersunds kommun har vi en trygg och tillgänglig infrastruktur där både stad och landsbygd växer på ett smart och hållbart sätt



När Östersunds kommun får allt fler innevånare skapas nya möjligheter för ekonomisk tillväxt. Samhällsplaneringen måste utgå från att tillväxten ska fördelas jämnare över kommunen, samtidigt som sociala klyftor ska minska och hållbarheten i kedjorna mellan stad och landsbygd blir en del av tillväxten. I Östersunds kommun ska stad och land utvecklas tillsammans och i takt. Den hållbara stads- och landsbygdsutvecklingen säkerställer likvärdig tillgång till boende, kommunikationer, samhällsservice och offentliga mötesplatser så att den lokala utvecklingen av näringslivet samt byggande på landsbygden skall främjas.

En fungerande fysisk, digital och intellektuell infrastruktur är en förutsättning för att hela Östersunds kommun ska fortsätta växa på ett smart och hållbart sätt. Att snabbt kunna ta sig med tåg mellan Stockholm och Trondheim är prioriterat.

En väsentlig del i infrastrukturen är kommunal service- närvaro på i första hand serviceorter och servicepunkter. Det handlar också om fortsatt utbyggnad av bredband, en fungerande kollektivtrafik i hela kommunen och en fungerande infrastruktur för modern och fossilfri bilism i hela kommunen. Kommunen ska skapa fler pendlarparkeringar med laddningsstationer i anslutning till landsbygdens servicepunkter.

Vatten är en grundförutsättning för allt levande och en förutsättning för människors hälsa, en hållbar utveckling och livsmedels- och energiproduktion. Östersunds kommun ska säkerställa god vattenkvalitet och ha en trygg beredskap för en reservtåkt.

I Östersunds kommun arbetar vi med effektiv klimatanpassning för att anpassa och säkra samhällsfunktioner när klimatet förändras.

Uppdrag

- Öka tryggheten i stadskärnan genom att arbeta för att nå en Purple Flag-certifiering (KS, TN)
- Genomför trygghetsvandring på de områden/platser i kommunen som identifierats i polisens och kommunens lägesbild inom det brottsförebyggande arbetet (TN)
- Genomför insatser kopplade till stadsrumsanalys Torvalla-Odensala för att motverka segregation och socioekonomiska ojämlikheter (KS)
- Utveckla ett nytt linjenät för stadstrafiken (KS, MSN)
- Ta fram en kommunövergripande strategi för fredstida kriser och höjd beredskap (KS)
- Utveckla arbetet med effektiv samordning för trygghet, EST (KS)
- Tillsammans med polisen genomföra förebyggande utbildningsinsatser och tillsynen på restauranger och krogar för att minimera risken för överservering (SAN)
- Utred nya lösningar på dagvattenhantering i vår gatumiljö, både vid nybyggnationer och inom befintlig gatumiljö (MSN, TN)

Driftsbudget (justering)

Orsak till ramjustering	Benämning	Nämnd	Ramtillskott 2022	Ramtillskott 2023	Ramtillskott 2024	Varaktig ramökning
Investering = drift kopplad till utförd investering						
Volymökning	Väktare busstorget	KS	1 200 000			
Volymökning	Lillsjöns naturreservat	TN	100 000			
Volymökning	Torvalla centrum	TN	40 000			
Volymökning	Tallbackaparken	TN	108 054			
Volymökning	Vallaleden expresscykelväg	TN	11 200			
Volymökning	Fritzhemsgatan GC-väg	TN	306 159			
Volymökning	Bergsgatan GC-väg	TN	188 861			
Volymökning	Messmören Allmän plats	TN	132 952			
Volymökning	Vinterparken V. station WC	TN	58 900			
Volymökning	Bangårdsgatan	TN	89 758			
Volymökning	Parkutrustning utemiljö	TN	25 000			
Volymökning	Åsvägen GC väg	TN	38 750			
Volymökning	Dagvatten	TN	87 600			
Volymökning	Invasiva arter	TN	19 920			
Volymökning	Utveckling Torvalla	KS	600 000			
Investering	Toalett surfbukten	TN	65 000			
Investering	Trafikhänvisningssystemet	TN	92 000			
Investering	Trafiksäkerhet och trygghet	TN	10 000			
Investering	Trafikljus	TN	5 000			
Investering	Förnyelse gatualléer	TN	125 000			
Investering	Trädförnyelse	TN	87 500			
Investering	Busshållplatser vindsydd	TN	20 000			
Investering	Upprustning kyrkparken	TN	22 320			

Investeringar

Mål två omfattar kommunens samhällsbyggnadsprocesser där en stor del av kommunens såväl skatte- som intäkt- och taxefinansierade investeringar återfinns.

Inom gata och park planeras för investeringar på cirka 100 miljoner kronor varav Östersundslänken, ett flertal nya gång- och cykelvägar, extra medel för underhållsbeläggning och trafikplats Odenskog är stora poster. Vatten och avlopp omfattas av investeringar på cirka 130 miljoner kronor. Här görs stora investeringar i form av ett nytt vattenverk, uppgraderingar av befintliga reningsverk, sanering av ledningsnät och utökning av verksamhetsområden i Fåker och på Annersia. En ny biogasanläggning kommer också att påbörjas under 2022.

Nyckeltal	Senaste värde och trend	Senaste värde (år)	Kolada mått ID	Källa	Jmf riket
Nöjd Region-Index – Helheten	67	2018	U00402	Medb	
Nöjd Region-Index – Rekommendation	74	2018	U00404	Medb	
Handläggningstid (median) från när ansökan betraktas som fullständig till beslut för bygglov för nybyggnad av en- och tvåbostadshus, antal dagar	14	2019	U00811	KKiK	
Utsläpp till luft av kväveoxider (NOx), totalt, kg/inv	8,60	2018	N85047	Ag30	

Utsläpp till luft av PM2.5 (partiklar <2.5 mikrom). kg/inv	1,61	2018	N85048	Ag30	
Nöjd Region-Index – Trygghet	57	2018	U00405	Medb	
Invånare 16 - 84 år med avsaknad av tillit till andra, andel (%)	24	2020	U01413	Ag30	
Invånare 16 - 84 år som avstår från att gå ut ensam, andel (%)	26	2020	U01420	Ag30	
Anmälda våldsbrott, antal/100 000 inv	1 053	2020	N07403	Ag30	
Nöjd Medborgar-Index – Räddningstjänst	78	2018	U07404	Medb	
Elavbrott, genomsnittlig avbrotstid per kund (SAIDI), minuter/kund	63	2019	N45933	Ag30	
Fjärrvärmeproduktion av förnybara energikällor inom det geografiska området, andel (%)	96,48	2019	N45930	Ag30	
Slutanvändning av energi totalt inom det geografiska området, MWh/inv	28	2019	N45905	Ag30	
Nöjd Medborgar-Index – Vatten och avlopp	76	2018	U07405	Medb	
Vattentäkter med vattenskyddsområde, andel (%)	83,33	2017	N85069	Ag30	
Sjöar med god ekologisk status, andel (%)	18,37	2020	N85051	Ag30	
Vattendrag med god ekologisk status, andel (%)	7,27	2020	N85052	Ag30	
Grundvattenförekomster med god kemisk och kvantitativ status, andel (%)	92,86	2020	N85053	Ag30	
Nöjd Medborgar-Index – Renhållning och sophämtning	68	2018	U07403	Medb	
Nöjd Region-Index – Kommunikationer	65	2018	U45400	Medb	
Befolkning i kollektivtrafiknära läge, andel (%)	90,70	2018	N07418	Ag30	
Tillgång till bredband om minst 100 Mbit/s, andel (%)	84,27	2019	N07900	Ag30	
Nöjd Medborgar-Index – Gator och vägar	57	2018	U07400	Medb	
Nöjd Medborgar-Index – Gång och cykelvägar	59	2018	U07401	Medb	

2.3 I Östersunds kommun har vi ett positivt företagsklimat och medborgarna har arbete och bostad



Välfärdens resurser genereras ur ett välmående företagsklimat som skapar utrymme för entreprenörer och växande företag, och därmed för jobb och skatteintäkter. Plats att växa är en del av Östersunds varumärkesplattform vilket också är en bra beskrivning på kommunens politiska syn på företagsklimatet. Det ska finnas plats att växa för entreprenörer, idéer och företag. Utgångspunkten för kommunens tillväxtprogram ska därför vara att skapa högre i tak för innovation, entreprenörskap och att förenkla för befintliga företag att utvecklas och växa i hela kommunen. Kommunen ska också vara att se som en kompetent utvecklingspartner i ett snabbt föränderligt näringsliv. Näringslivet bör uppfatta kommunen, dess politiker och tjänstemän som möjliggörare för fortsatt utveckling av företagen. Som myndighet och tillståndsgivare bör kommunen alltid pröva ett ja innan man säger nej, och principen att företag ska ha en dörr in till kommunen ska hela tiden utvecklas och förbättras.

Tjänster och digitala lösningar är avståndsberoende och viktiga i sammanhanget. Testbäddar och innovationsupp-handlingar är andra verktyg, där kommunen kan vara partner och initiativtagare. Besöksnäring, friluftsliv och den lokala matproduktionen är också viktiga framtidsbranscher. Därför ska kommunen öka andelen lokala livsmedel som används i kommunens matproduktion och underlätta för logistik och samordnad varudistribution i hela kommunen.

Fördelningen mellan män och kvinnor som driver företag är inte jämlik. Östersund kommun ska vara bästa kommunen i landet för kvinnor att driva företag i.

Länets näringsliv bärs upp av mindre företag och kommunen ska vid upphandlingar alltid lägga sig vinn om att dela upp större projekt i mindre delar, så att även mindre företag kan vara med och lägga anbud.

Östersunds kommun vill också fortsatt planera och exploatera för att ge bättre förutsättningar för företagen som ska utveckla vår stadskärna. Förhoppningsvis blir Östersund Årets Stadskärna under 2019 även om detta bara är ett redskap för att kommunen ska vara en del i ett partnerskap mellan destinationsbolag, handel, fastighetsägare och kommun i ett kontinuerligt utvecklingsarbete i Östersunds stadskärna.

Östersunds kommun ska även sikta på att bli landets bästa landsbygds kommun. Kommunen ska därför planera för fler och mer blandat byggande i tätorterna på landsbygden. Kommunen ska även bidra till ökad tillgång på mark i olika prisklasser och lägen för företag som behöver växa eller önskar etablera sig i Östersunds kommun.

Integration är en viktig del av kommunens verksamhet vilket innebär stöd men även kravställande från samhället. Att hänvisa människor och speciellt nyanlända till ett passivt bidragsberoende är förödande både för samhället och de enskilda som lätt hamnar i ett utanförskap. Kommunen ska därför fortsätta utveckla hållbara integrationsfrämjande insatser.

Uppdrag

- Genomför åtgärder för att förbättra kommunens placering i Svenskt Näringslivs ranking (KS)
- Med förvaltningsövergripande perspektiv, inom de möjligheter kommunen har, arbeta för att bostadsbyggande sker i tätorter och landsbygd utanför Östersunds stad (KS)
- Öka och anpassa utbudet av arbetsmarknads- och studieförberedande insatser (KS, SAN)
- Samordna insatser för att främja arbetet med kommunens och näringslivets kompetensförsörjningsbehov (KS, SAN)
- Att göra Östersunds kommun till den bästa kommunen för kvinnor att driva företag i (KS)

Driftsbudget (justering)

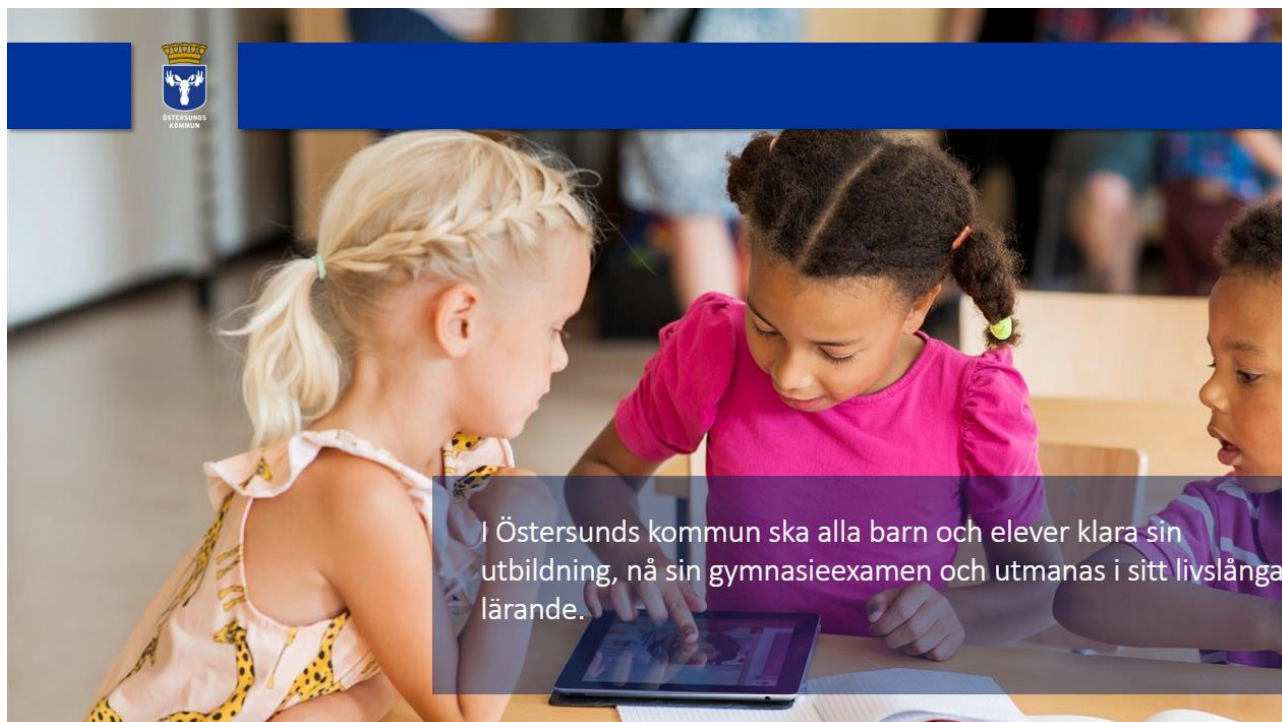
Orsak till ramjustering	Benämning	Nämnd	Ramtillskott 2022	Ramtillskott 2023	Ramtillskott 2024	Varaktig ramökning
-------------------------	-----------	-------	-------------------	-------------------	-------------------	--------------------

Investeringar

Inga större investeringar är kopplade till mål 3.

Nyckeltal	Senaste värde och trend	Senaste värde (år)	Kolada mått ID	Källa	Jmf riket
Företagsklimat enl. ÖJ (Insikt) – Totalt, NKI	77,73	2019	U07451	A, K	
Nöjd Region-Index – Kommersiellt utbud	75	2018	U00403	Medb	
Nöjd Region-Index – Bostäder	53	2018	U07406	Medb	
Färdigställda bostäder i flerfamiljshus under året, antal/1000 inv	5,49	2019	N07906	Eget	
Färdigställda bostäder i småhus under året, antal/1000 inv	0,93	2019	N07905	Eget	
Trångboddhet i flerbostadshus, enligt norm 2, andel (%)	9,81	2019	N07907	Ag30	
Nöjd Region-Index – Arbetsmöjligheter	65	2018	U40400	Medb	
Förvärsarbetande invånare 20 – 64 år, andel av befolkning, (%)	81,97	2019	N00914	A, K	
Demografisk försörjningskvot	0,79	2020	N00927	Ag30	
Arbetslöshet 16 – 24 år, årsmedelvärde, andel (%) av registerbaserad arbetskraft	7,23	2018	N03927	Eget	
Arbetslöshet 16 – 64 år, årsmedelvärde, andel (%) av registerbaserad arbetskraft	5,74	2019	N03932	Eget	
Långtidsarbetslöshet 25 - 64 år, årsmedelvärde, andel (%) av befolkningen	2,97	2020	N03926	Ag30	
Invånare 16 - 24 år som varken arbetar eller studerar, andel (%)	5,6	2018	N02797	Ag30	
Ungdomar som är etablerade på arbetsmarknaden eller studerar 2 år efter fullföljd gymnasieutbildning, hemkommun, andel (%)	73,19	2018	N17434	Ag30	
Resultat vid avslut i kommunens arbetsmarknadsverksamhet, deltagare som börjat arbeta eller studera, andel (%)	41,45	2020	U40455	KKiK	
Lämnat etableringsuppdraget och börjat arbeta eller studera (status efter 90 dagar), andel (%)	53,09	2019	N00973	KKiK	
Förvärsarbetande skyddsbehövande och anhöriga (flyktingar) 20 - 64 år, vistelsetid 4-6 år, andel (%)	67,08	2019	N02994	Ag30	
Elever på SFI som klarat minst två kurser, av nybörjare två år tidigare, andel (%)	43	2019	N18409	KKiK	

2.4 I Östersunds kommun ska alla barn och elever klara sin utbildning, nå sin gymnasieexamen och utmanas i sitt livslånga lärande.



Utbildning ger makt att hitta sin väg i livet, oavsett hur starten såg ut och kunskap är även grunden för demokrati. Att skapa och vidmakthålla en framgångsrik skola och förskola är ett av Östersunds kommuns prioriterade kärnuppdrag där utbildning och lärande ska utgå från evidens och beprövad erfarenhet.

I Östersunds kommun är det övergripande målet att följa Skolverkets riktlinjer "alla barn och ungdomar skall, oberoende av hemvist samt sociala och ekonomiska förhållanden, ha lika tillgång till utbildning i det offentliga skolväsendet. Människolivets okränkbarhet, individens frihet och integritet, alla människors lika värde, jämställdhet mellan kvinnor och män, samt solidaritet med svaga och utsatta är de värden som skolan skall gestalta och förmedla". För att uppnå dessa värden arbetar kommunen med tydliga uppdrag. Det är av stor vikt att ett arbete sker som länkar i varandra och de olika nivåerna inom kommunen från fullmäktige ned till verksamheterna.

Varje elev ges rätt stöd för att klara av kunskapsmålen, med rätt att få stöd och hjälp på den nivå de själva befinner sig på. Förskola och skola ska ha kunskaper och resurser för att möta elever med särskilda behov.

I Östersunds kommun ska inte bakgrundsfaktorer som bostadsort och föräldrars utbildningsnivå vara avgörande för

elevernas studieresultat. I Östersunds kommun kompenserar skolan för olika förutsättningar och bakgrund, som bostadsområde och sociala förhållanden, vilket är en förutsättning för ett jämlikt samhälle.

Alla Östersunds skolor ska vara framgångsrika och präglas av en stimulerande lärmiljö med struktur, ordning, studiero, trygghet och fokus på kunskap. Kommunen arbetar strategiskt och systematiskt mot kränkningar och mobbing där Elevhälsan bidrar till att den psykiska hälsan ökar. Skolenheterna ska följa stadiindelningen som anges i lagstiftningen. I skolor med stora utmaningar ska de för uppdraget bäst lämpade rektorerna och lärarna finnas placerade.

I Östersunds kommun ska alla föräldrar ges möjlighet att ta ställning till olika skolor och göra ett aktivt skolval. Alla skolor ska vara med och ta emot nyanlända och asylsökande. Valfriheten och det fria skolvalet är viktig del i Östersunds utbildningskvalitet liksom byskolorna. Utbildningen ska ge barn och elever förutsättningar att minst nå kraven för godkända kunskapsmål och nå gymnasieexamen.

Det ska ges möjligheter för omskolning senare i livet, detta för att tillgodose individens, arbetsmarknadens och samhällets krav på ökad kompetens.

Uppdrag

- Ta fram en långsiktig plan för kommunens förskole- och grundskolstruktur (BOUN)

Driftsbudget (justering)

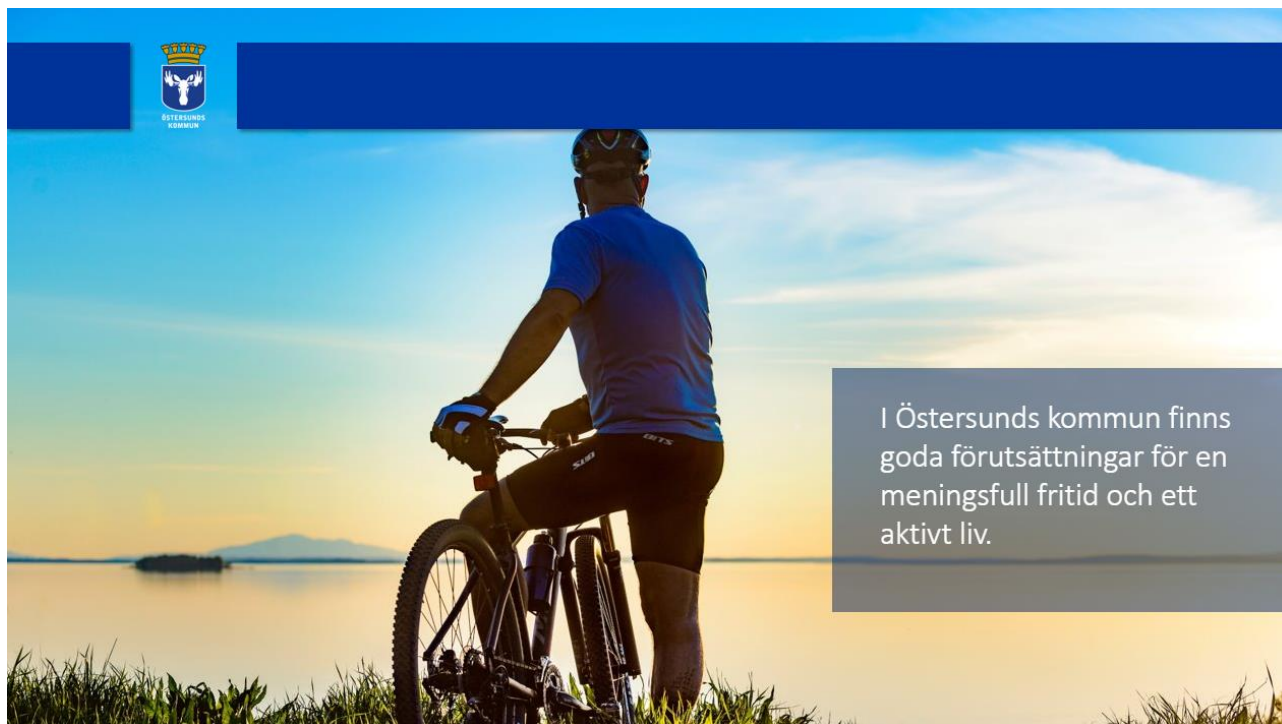
Orsak till ramjustering	Benämning	Nämnd	Ramtillskott 2022	Ramtillskott 2023	Ramtillskott 2024	Varaktig ramökning
Volymökning	Extra satsning Parkskolan	BUN	345 000			
Volymökning	Elevvärdar	BUN	2 000 000	2 000 000	2 000 000	Ja
Volymökning	Resursgrupp Östbergsskolan	BUN	1 700 000			

Investeringar

Under mål fyra återfinns kommunens processer inom utbildning och livslångt lärande. En för Östersund historisk satsning genomförs nu på kommunens skolor och förskolor där investeringar på ca 377 miljoner kronor är planerade enbart under 2022 och kommer att rendera ytterligare investeringar under 2023 och 2024. Dessa investeringar är kopplade till mål 8 där processen för lokal- och fastighetsförsörjning återfinns.

Nyckeltal	Senaste värde och trend	Senaste värde (år)	Kolada mått ID	Källa	Jmf riket
Nöjd Region-Index – Utbildningsmöjligheter	72	2018	U00406	Medb	
Invånare 25 – 64 år med eftergymnasial utbildning, andel (%)	45,33	2019	N01982	Ag30	
Nöjd Medborgar-Index – Förskolan	65	2018	U11400	Medb	
Kvalitetsindex förskola	62	2019	U11404	Effekt	
Resursindex förskola	39	2019	U11001	Effekt	
Barn 1-5 år inskrivna i förskola, andel (%)	89,62	2019	N11800	Ag30	
Personaltäthet, inskrivna barn per årsarbetare i förskolan, lägeskommun, antal	5,5	2019	N11102	KKiK	
Kostnad förskola, kr/inskrivet barn	152 031	2019	N11008	KKiK	
Nettokostnadsavvikelse förskola inkl. öppen förskola, (%)	8,49	2019	N11024	Eko	
Nöjd Medborgar-Index – Grundskolan	62	2018	U15400	Medb	
Kvalitetsindex kommunal grundskola F-9	40	2019	U15401	Effekt	
Resursindex kommunal grundskola F-9	49	2019	U15010	Effekt	
Elever i åk 3 som deltagit i alla delprov som klarat alla delprov för ämnesprovet i svenska och svenska som andraspråk, kommunala skolor, andel (%)	78,90	2019	N15452	KKiK	
Elever i åk 6 med lägst betyget E i matematik, kommunala skolor, andel (%)	91,60	2020	N15485	KKiK	
Elever i åk 9 som är behöriga till yrkesprogram, kommunala skolor, andel (%)	86,80	2020	N15436	KKiK	
Elever i åk 9 som är behöriga till yrkesprogram, hemkommun, andel (%)	87,76	2020	N15428	A, K	
Elever i åk 9: Jag är nöjd med min skola som helhet, andel (%)	60,04	2020	N15535	KKiK	
Elever i åk 9: Jag känner mig trygg i skolan, positiva svar, andel (%)	79,02	2020	N15533	Ag30	
Elever i åk 9 med lägst betyget E i idrott och hälsa, kommunala skolor, andel (%)	95,40	2020	N15722	KKiK	
Kostnad grundskola F-9 hemkommun, kr/elev	108 614	2019	N15027	KKiK	
Nettokostnadsavvikelse grundskola F-9, (%)	2,04	2019	N15001	Eko	
Lärare (heltidstjänster) med lärarlegitimation och behörighet i minst ett ämne i grundskola, kommunala skolor, andel (%)	66,87	2019	N15814	Eget	
Nettokostnadsavvikelse fritidshem inkl. öppen fritidsverksamhet, (%)	-12,93	2019	N13020	Eko	
Nöjd Medborgar-Index – Gymnasieskola	65	2018	U17400	Medb	
Gymnasieelever med examen inom 4 år, kommunala skolor, andel (%)	75,81	2020	N17467	KKiK	
Gymnasieelever med examen inom 4 år, hemkommun, andel	72,15	2020	N17461	A, K	
Gymnasieelever med ogiltig frånvaro, kommunala skolor, andel (%)	4,1	2019	N17621	KKiK	
Kostnad gymnasieskola hemkommun, kr/elev	112 208	2019	N17005	KKiK	
Nettokostnadsavvikelse gymnasieskola, (%)	-6,47	2019	N17001	Eko	

2.5 I Östersunds kommun finns goda förutsättningar för en meningsfull fritid och ett aktivt liv.



I Östersunds kommun finns goda förutsättningar för en meningsfull fritid och ett aktivt liv.

Ett rikt och tillgängligt kulturutbud skapar en känsla av gemenskap i en växande kommun. Det är i mötet med andra människor vi lär oss att förstå varandra och omvärlden.

Östersund ska vara en stad där kulturella upplevelser är ständigt närvarande och där gatubilden inbjuder till aktiviteter. Utgångspunkt är att kommunen och övriga samhällsaktörer gemensamt ska främja kulturella initiativ både på landsbygden och i staden.

Östersund har under lång tid haft profilen av friluftsstad, med goda förutsättningar för idrott och friluftsliv. Utvecklingen av idrott och friluftsliv ska lyftas in i arbetet med aktualiserad översiktsplan och det nya

tillväxtprogrammet. Särskild tonvikt ska då läggas vid ett perspektiv på hela kommunen.

Mer arbete bör läggas på att främja spontanidrottsplatser och samverka för att behålla grönytor för både friluftsliv och rekreation. Särskilt fokus de kommande åren ska ligga på jämställdhet och tillgänglighet. Viktigt när resurserna fördelas är att bryta den ojämlika behandlingen mellan könen när det gäller villkoren för att utöva idrott i Östersunds kommun.

Östersunds kommun ska också fortsatt arbeta med målet att vara värd för stora idrotts- och kulturevenemang såsom Storsjöcupen och Storsjöyran.

Uppdrag

- Utredda och presentera förslag på framtida struktur för kommunens fritidsgårdsverksamhet (KFN)

Driftsbudget (justering)

Orsak till ramjustering	Benämning	Nämnd	Ramtillskott 2022	Ramtillskott 2023	Ramtillskott 2024	Varaktig ramökning
Volymökning	Lekparker	TN	30 000			
Volymökning	Drift av maskiner	KFN	220 000			
Volymökning	Drift av konst	KFN	400 000			
Volymökning	Avtal med Destination Östersund/Turistbyrå	KS	1 300 000	1 300 000	1 300 000	Ja
Volymökning	Hyra för Exercishallen	KFN	1 150 000	1 150 000	1 150 000	Ja

Volymökning	Utredning Exercishallen	KFN	300 000			
Volymökning	Öppen fritidsverksamhet	KFN	6 100 000	6 100 000	6 100 000	Ja

Investeringar

Östersund har under tidigare år gjort stora investeringar på att anlägga arenor och anläggningar för sport och fritid vilket medför ett löpande reinvesteringsbehov. Under 2022 investeras cirka 29 miljoner kronor på bland annat kommunens slalombacke i Lit, curlinghallen, konstgräs, lekplatser och anpassningar för parasportevenemang.

Nyckeltal	Senaste värde och trend	Senaste värde (år)	Kolada mått ID	Källa
Nöjd Region-Index – Fritidsaktiviteter	69	2018	U09408	Medb
Nöjd Medborgar-Index – Kultur	67	2018	U09401	Medb
Kostnad kulturverksamhet, kr/inv	1 242	2019	N09102	Eget
Nettokostnad fritidsgårdar, kr/inv	249	2019	N09020	Eget
Nettokostnad Idrotts- och fritidsanläggningar, kr/inv	1 583	2019	N09021	Eget
Aktivitetstillfällen för barn- och unga i kommunala bibliotek, antal/1000 inv 0-20 år	31	2019	N09805	KKiK
Deltagartillfällen i idrottsföreningar, antal/inv 7 – 20 år	36,02	2019	U09800	KKiK
- Varav kvinnor	31,43	2019	U09800	Eget
- Varav män	40,00	2019	U09800	Eget
Nöjd Medborgar-Index – Idrotts- och motionsanläggningar	65	2018	U09406	Medb
Elever i musik- eller kulturskola, 6-15 år, andel (%)	10,59	2019	N09890	KKiK

2.6 I Östersunds kommun får medborgarna stöd, vård- och omsorg och lever ett självständigt liv.



Östersunds innevånare ska ha möjlighet till ett självständigt liv. Stöd, vård och omsorg ska ha god kvalitet och så långt det är möjligt utformas utifrån individens behov och förutsättningar. Tidiga och förebyggande insatser prioriteras och moderna hjälpmedel och digitalisering användas för att öka upplevelsen av frihet, tillgänglighet och rådighet över den egna vardagen. Utsatta grupper ska prioriteras och skyddet för utsatta barn stärkas. Den oroande ökningen av orosanmälningar gällande barn bör ges särskild uppmärksamhet, också barn ska vara trygga i Östersunds kommun. En tilltagande psykisk ohälsa bland ungdomar behöver aktiva långsiktiga insatser och samarbetet med regionen behöver vara stabilt.

Östersunds kommun ska ha en äldreomsorg som ska kännetecknas av värdighet, kvalitet och tillgänglighet. Det gynnas av många olika utförare - för kvalitetsutveckling och valfrihet – och kommunen välkomnar privata, kooperativa och ideella vårdgivare. Kommunen är alltid ytterst ansvarig för vården och omsorgen, oavsett vem som utför tjänsten. Kravet på ökade valmöjligheter i hela kommunen gör att LOV måste utvidgas och till sin omfattning måste öka från dagens 25 % (2019).

Östersund behöver flera äldreboenden (särskilt boende) med olika boendeformer, som byggs, ägs och drivs av olika aktörer. De ska finnas på fler platser i kommunen, och Östersunds kommun ska sträva efter samverkan med grannkommunerna för att skapa bästa möjliga lösningar. Allt fler äldre innebär en omsorg där allt fler är dementa. Kommunen måste sträva efter att skapa demensboenden där specialiserad personal ger omvårdnad till personer som fått en demensdiagnos.

Kommunen ska också utveckla utbudet av bostäder för äldre genom att verka för fler seniorbostäder med gemensamhetslokaler och moderna servicehus i Lit och Brunflo. En förutsättning för det är att Östersunds kommun har en grundläggande positiv inställning till att ha en mångfald av utövare även i den skattefinansierade verksamheten.

Maten måste ses som en del av en trygg och väl fungerande omsorg. Kommunen ska fortsätta utveckla köken på särskilda boenden med målet att all mat ska lagas på plats. Rätten till egna val och ett självständigt liv ska i Östersund sträcka sig till lukten av matlagning där man bor.

Uppdrag

- Genomlys hemtjänsten för att möjliggöra en ökad personalkontinuitet i hemtjänstbesöken hos den enskilda medborgaren (VON)
- Minska fallskador genom samverkan med andra berörda nämnder (VON)
- Utred möjligheten att anlita förvaltarenhet (ÖFN)

Driftsbudget (justering)

Orsak till ramjustering	Benämning	Nämnd	Ramtillskott 2022	Ramtillskott 2023	Ramtillskott 2024	Varaktig ramökning
Volymökning	LSS-insatser tillsyn över 12 år grundskolans elever	BoUN	1 822 973			
Volymökning	Enhetschef orosanmälningar	SAN	700 000			
Volymökning	Socialsekreterare	SAN	2 700 000			
Volymökning	Ekonomiskt bistånd	SAN	5 000 000			
Volymökning	Utökad behov korttidsboende barn LSS/SoL	VoN	1 000 000			
Volymökning	Utökad behov daglig verksamhet	VoN	2 300 000			
Volymökning	Utökad antal grupper daglig verksamhet	VoN	2 500 000			
Volymökning	Nytt boendebarn och unga	VoN	3 000 000			
Volymökning	Utökad behov hos unga av SoL-boenden	VoN	5 000 000			
Volymökning	Utökad behov hos vuxna av LSS-bostäder	VoN	10 000 000			
Volymökning	Institutionsvård för barn och unga	SAN	13 000 000			
Volymökning	Våld i nära relationer	SAN	10 000 000			
Prisjustering	Barn och ungdomsvård enligt LVU	SAN	7 882 000			

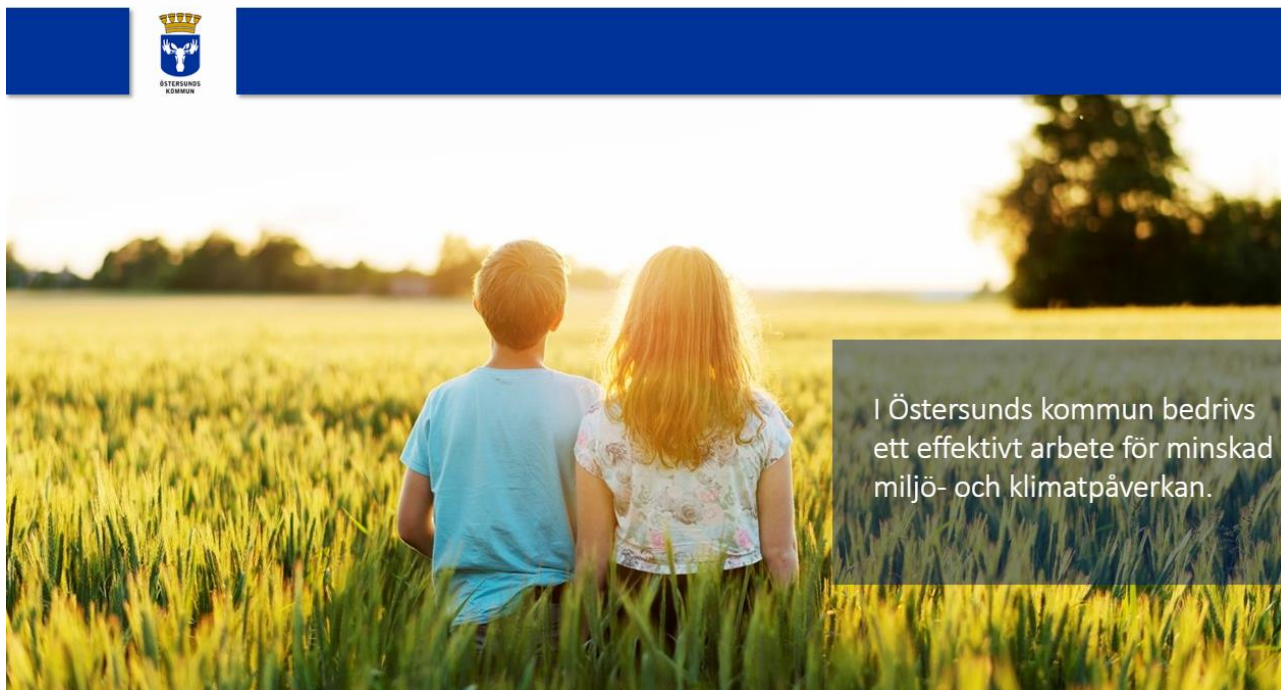
Investeringar

Mål sex omfattar kommunens ansvar för vård och omsorg och de investeringar som kommer att genomföras inom detta område är främst kopplade till mål 8 där processen för lokal- och fastighetsförsörjning återfinns. Under 2022 kommer det bland annat att investeras 15 miljoner kronor i brandsäkerhetsåtgärder i kommunens LSS- och SoL-bostäder, 6 miljoner kronor på trygghetslarm, utökning av lokaler för daglig verksamhet med 16 miljoner kronor och grupplokaler för hemtjänsten med 8 miljoner kronor.

Nyckeltal	Senaste värde och trend	Senaste värde (år)	Kolada mätt ID	Källa	Jmf riket
Medellivslängd kvinnor, år	84,04	2020	N00925	Ag30	
Medellivslängd män, år	80,48	2020	N00923	Ag30	
Invånare 16-84 år med fetma, andel (%)	13,00	2018	U01411	Ag30	
Invånare med bra självskattat hälsotillstånd, andel (%)	66	2020	U01405	Ag30	
Långtidssjukskrivna med psykiska sjukdomar och syndrom samt beteendestörningar, andel (%)	50,93	2018	N78411	Ag30	
Antibiotikaförsäljning kommun, recept/1000 inv	231,97	2019	N00404	Ag30	
Nöjd Medborgar-Index – Stöd för utsatta personer	51	2018	U30400	Medb	
Kvalitetsindex stöd och omsorg	51	2019	U00443	Effekt	
Resursindex stöd och omsorg	53	2019	U00001	Effekt	
Brukarbedömning individ- och familjeomsorg totalt - förbättrad situation, andel (%)	65,96	2020	U30453	KKiK	
Kostnad individ- och familjeomsorg, kr/inv	4 919	2019	N30101	KKiK	
Nettokostnadsavvikelse individ- och familjeomsorg, (%)	27,16	2019	N30001	Eko	
Kvalitetsindex ekonomiskt bistånd	33	2019	U31401	Effekt	
Resursindex ekonomiskt bistånd	43	2019	U31002	Effekt	
Invånare 0 – 19 år i ekonomiskt utsatta hushåll, andel (%)	6,20	2018	N02904	Ag30	
Ej återaktualiserade vuxna personer med försörjningsstöd ett år efter avslutat försörjningsstöd, andel (%)	67	2020	U31462	KKiK	
Väntetid i antal dagar från ansökan till beslut om försörjningsstöd, medelvärde	6	2020	U31402	KKiK	
Vuxna biståndsmottagare med långvarigt ekonomiskt bistånd, andel (%) av befolkningen	0,81	2019	N31816	Ag30	
Nöjd Medborgar-Index – Äldreomsorg	48	2018	U20400	Medb	
Kvalitetsindex äldreomsorg	54	2019	U20404	Effekt	
Resursindex äldreomsorg	52	2019	U20008	Effekt	
Kostnad äldreomsorg, kr/inv 80+	249 073	2019	N20048	KKiK	
Nettokostnadsavvikelse äldreomsorg, (%)	1,37	2017	N20900	Eko	
Fallskador bland personer 65+, 3-årsm, antal/100 000 inv	3 792	2019	U20462	Ag30	
Brukarbedömning hemtjänst äldreomsorg - helhetssyn, andel (%)	89	2020	U21468	KKiK	

Personalkontinuitet, antal personal som en hemtjänsttagare möter under 14 dagar, medelvärde	18	2020	U21401	KKiK	
Brukarbedömning särskilt boende äldreomsorg - helhetssyn, andel (%)	78	2020	U23471	KKiK	
Kvalitetsaspekter särskilt boende äldreomsorg, andel (%) av maxpoäng	32	2020	U23488	KKiK	
Väntetid i antal dagar från ansökningsdatum till erbjudet inflyttningsdatum till särskilt boende, medelvärde	70	2020	U23401	KKiK	
Kvalitetsindex LSS boende och daglig verksamhet	71	2019	U28408	Effekt	
Resursindex LSS boende och daglig verksamhet	64	2019	U28001	Effekt	
Brukarbedömning boende LSS totalt - Brukaren trivs alltid hemma	83,82	2020	U28570	KKiK	
Brukarbedömning daglig verksamhet LSS - Brukaren får bestämma om saker som är viktiga, andel (%)	75,90	2020	U28532	A, K	
Väntetid i antal dagar från beslut till insats avseende boende enl. LSS § 9.9, medelvärde	67	2020	U28418	KKiK	
Kostnad funktionsnedsättning totalt (SoL, LSS, SFB), minus ersättning från FK enl SFB, kr/inv	13 091	2017	N25018	KKiK	

2.7 I Östersunds kommun bedrivs ett effektivt arbete för minskad miljö- och klimatpåverkan.



Östersunds kommun har bra förutsättningar för att agera och öka effekterna inom miljö- och klimatarbetet, något som är nödvändigt för att vi ska nå målen i Agenda 2030. Östersunds kommun ska tillsammans med näringsliv, universitet och fristående organisationer främja klimatsmart innovation. Kommunen ska även fortsätta utveckla kommunkoncernens förmåga att ställa klimatsmarta och miljömässiga krav vid all upphandling. Östersunds kommun ska vara fossilfritt år 2030.

Östersunds kommun ska vara ett föredöme inom smart och effektivt miljö- och klimatarbete. Kommunen ska underlätta för medborgare och företagare att agera hållbart genom en hög kunskaps- och servicenivå. Kommunen ska möjliggöra för samtliga intressentgrupper att ta hållbara beslut och underlätta för en miljöpositiv omställning. Genom innovativt arbete, ny teknik och bred kompetens inom alla verksamheter kan behoven mötas av ett mer cirkulärt och medvetet agerande i vår tillväxtkommun. Riskbedömning av miljöeffekter ska beaktas i olika verksamheters beslut.

Östersunds kommuns fastigheter är energieffektiva, har god miljöprestanda och drivs av grön el. I Östersunds kommun kännetecknas även av en ansvarsfull hantering av kemikalier och avfall. Möjligheter till ett hållbart resande ska finnas för medborgare, företagare, besökare och anställda. För att möta behovet av elektrifiering behöver ladd infrastruktur utökas inom hela kommunen i takt med omställningen till fossilfria transporter.

I Östersunds kommun ska samtliga av kommunkoncernen ägda fastigheter, där så är möjligt, ha solceller på sina tak år 2030.

Genom att öka graden av cirkulär upphandling möjliggör kommunen högre återvinningsgrad, minskad konsumtion, mer närproducerade och ekologiska varor samt minskade avfallsmängder. Återvinningsgraden av sopor ska öka genom bland annat etablering av fler miljö/ återvinningsstationer i kommunen, och test av funktionsupphandlingar för återvinning.

Uppdrag

- Utred förutsättningar för bildning av naturreservat på Östberget (MSN)
- Gör en översyn av de styrmedel kommunen har så att de i högre grad bidrar till att den geografiska kommunens fossila koldioxidutsläpp minskar (KS)

Driftsbudget (justering)

Orsak till ramjustering	Benämning	Nämnd	Ramtillskott 2022	Ramtillskott 2023	Ramtillskott 2024	Varaktig ramökning
-------------------------	-----------	-------	-------------------	-------------------	-------------------	--------------------

Investeringar

Arbetet med konvertering till fossilbränslefri uppvärmning är i slutfasen där investeringar kommer att göras under 2022 för att fasa ut kommunens sista oljepannor.

Indikatorer	Målvärden
Fossila koldioxidutsläpp i kommunen som geografiskt område jämfört 2010	Minska med 100 % till 2030
Fossila koldioxidutsläpp för kommunorganisationen jämfört 2010	Minska med 100 % till 2025
Energiförbrukning jämfört 2010	Minska med 30 % till 2030
Hushållsavfall som samlats in för materialåtervinning, inkl. biologisk behandling, andel (%)	Öka och uppgå till minst 60 % år 2028

Nyckeltal	Senaste värde och trend	Senaste värde (år)	Kolada mått ID	Källa	Jmf riket
Nöjd Medborgar-Index – Miljöarbete	61	2018	U07402	Medb	
Fossila koldioxidutsläpp jämfört 2010	-48%	2019	Eget	Eget	
Utsläpp till luft av växthusgaser, ton CO2-ekv/inv	2,79	2018	N00401	Ag30	
Miljöbilar i kommunorganisationen	61,87	2020	U00437	A, K	
Miljöbilar, andel av totalt antal bilar i det geografiska området, (%)	12,53	2020	N07400	Ag30	
Genomsnittlig körsträcka med personbil, mil/inv	668	2019	U07917	Ag30	
Energiförbrukning jämfört 2010	-23%	2019	Eget	Eget	
Hushållsavfall som samlats in för materialåtervinning, inkl. biologisk behandling, andel (%)	47	2019	U07414	Ag30	
Insamlat hushållsavfall kommun, kg/person	404	2019	U07801	KKIK	
Ekologiska livsmedel i kommunens verksamhet, andel (%)	39	2019	U07514	KKIK	
Ekologiskt odlad åkermark, andel (%)	42,84	2019	N00403	Ag30	
Skyddad natur totalt, andel (%)	1,52	2019	N85054	Ag30	

2.8 I Östersund är kommunen en modern och attraktiv arbetsgivare.



Tillgången på välutbildad personal är en nyckelfråga för att Östersunds kommun ska klara kommande demografiska utmaningar. För att säkra den framtida kompetensförsörjningen ska därför kommunen aktivt och strategiskt arbeta med att vara en god och attraktiv arbetsgivare. Detta gäller såväl vid avslut som vid marknadsföring, rekrytering, introduktion och utveckling.

Medarbetarna ska känna sig nöjda med sin arbetssituation och uppleva att de har ett stimulerande arbete med goda möjligheter till utveckling och delaktighet. Detta leder enligt forskning också till minskad sjukfrånvaro vilket är något som ska eftersträvas. Ledarskapet och medarbetarskapet i organisationen ska vara tydligt såväl i ansvar som utvecklingsmöjligheter. I Östersunds kommun ska ledarskap och medarbetarskap präglas av kärnvärdena engagerat, utvecklande och omtänksamhet.

En annan nyckelfråga vad gäller framtida kompetensförsörjning är att integrationen fortsätter att utvecklas och leder till en fungerande, snabb integrationskedja med fokus på att nyanlända snabbt ska

komma i arbete och lära sig språket. Kommunen ska som länets största arbetsgivare ta sin del av de praktikplatser som behövs, men också utöka samarbetet med näringsliv och civilsamhälle, bland annat med IOP-lösningar (Ideellt Offentligt Partnerskap) för att fortsätta ligga i topp när det gäller att få nyanlända i arbete och/eller i utbildning.

Östersunds kommun ska arbeta långsiktigt och strategiskt med jämställdhet och mångfaldsfrågor, detta för att riva osynliga hinder som konfirmerar icke jämställda strukturer. Östersunds kommun ska jobba systematiskt för att öka andelen kvinnor i mansdominerade samt andelen män i kvinnodominerade yrkeskategorier.

För att vara en attraktiv arbetsgivare krävs att de interna stödprocesserna såsom exempelvis, lokalförsörjning och digitalisering, är väl fungerande så kärnverksamheterna får de förutsättningar som krävs för att hålla hög kvalitet och effektivitet mot våra medborgare. Den arbetsgivare som inte kan lämna goda förutsättningar i dessa frågor kommer troligen i framtiden få svårigheter att rekrytera.

Uppdrag

- Öka den digitala mognaden hos kommunens chefer och medarbetare (KS)
- Utveckla chefers förmåga till att leda på distans och medarbetares förmåga till självledarskap (KS)
- Genomför åtgärder för att minska sjukfrånvaron (Alla)
- Kartlägg befintligt fastighetsbestånd för att identifiera vilka fastigheter som bör eller kan avyttras (BRE)
- Förbättra kommunikationen till medborgarna om vilket förebyggande arbete kommunen i samarbete med polisen gör kopplat till trygghet utomhus (KS)

Driftsbudget (justering)

Orsak till ramjustering	Benämning	Nämnd	Ramtillskott 2022	Ramtillskott t 2023	Ramtillskott 2024	Varaktig ramökning
Investering = drift kopplad till utförd investering						
Volymökning	Remonthagen	TN	33 125			
Volymökning	Förskjutning av medarbetardagar	KS	1 700 000			
Volymökning	Tänkbara lägen nya villatomter	KS	900 000	900 000	900 000	Ja
Volymökning	Tänkbara lägen nya villatomter	MSN	900 000	900 000	900 000	Ja
Investering	Tillgänglighetsåtgärder	TN	20 000			
Investering	Palmcrantzskolan	TN	21 230			
Prisjustering	Silverhjärtat	TN	-34 560			

Investeringar

Under mål åtta redovisas investeringar till ett värde av 690 miljoner kronor varav de största investeringsposterna motsvaras av fastighetsinvesteringar. Här återfinns kommunens stora satsning på skolor och förskolor på ca 377 miljoner kronor och reinvesteringar på kommunens sport och idrottsanläggningar. Här återfinns även investeringar för lokaler inom vård och omsorg, kommunens fordonsflotta samt renovering av rådhuset.

Nyckeltal	Senaste värde och trend	Senaste värde (år)	Kolada mått ID	Källa	Jmf riket
Årsarbetare, totalt kommunalt anställda, antal	5 116	2019	N00098	Eget	
Heltidsarbetande månadsavlönade, kommun, andel (%)	69,70	2019	N00209	Ag30	
Anställda utrikes födda, kommun, balanstal	0,97	2019	U00217	Eget	
Medarbetarengagemang (HME) totalt kommunen - Totalindex	76,81	2020	U00200	Eget	
Sjukfrånvaro kommunalt anställda	7,9	2020	N00090	Eget	
Nöjd Medborgar-Index – helheten	59	2018	U00401	Medb	
Nöjd Medborgar-Index – bemötande, tillgänglighet	58	2018	U00400	Medb	
Andel som får svar på e-post inom en dag, (%)	100	2020	U00442	KKiK	
Andel som tar kontakt med kommunen via telefon som får ett direkt svar på en enkel fråga, (%)	46	2020	U00413	KKiK	
Gott bemötande vid kontakt med kommun, andel av maxpoäng	85	2020	U00486	KKiK	
Akut avhjälpande underhåll av kommunens egna fastigheter, kr/m2/år	28	2019	Eget	Eget	
Planerat underhåll av kommunens egna fastigheter, kr/m2/år	76	2019	Eget	Eget	

3 God ekonomisk hushållning

Enligt kommunallagen ska kommuner ha en god ekonomisk hushållning i sin verksamhet. Begreppet god ekonomisk hushållning har både ett finansiellt och verksamhetsperspektiv. När det gäller verksamhetsperspektivet handlar det om att kommunens verksamhet bedrivs på ett kostnadseffektivt och ändamålsenligt sätt där det finns ett samband mellan resurser, prestationer, resultat och effekter som går att följa upp. God ekonomisk hushållning ur ett finansiellt perspektiv innebär bland annat att varje generation måste bära sina egna kostnader för den konsumtion som den nyttjar.

Enligt kommunallagen ska kommunfullmäktige besluta om riktlinjer för god ekonomisk hushållning och en Riktlinje för God Ekonomisk Hushållning beslutades 2018-12-17.

Följande riktvärden ligger till grund för bedömning av god ekonomisk hushållning i Östersunds kommun:

Finansiella mått

- Det årliga resultatet ska i genomsnitt uppgå till minst 2 % av skatteintäkter, utjämning och statsbidrag.
- Soliditeten (anger kommunens långsiktiga betalningsförmåga) ska årligen uppgå till 38 % eller högre.
- Nettoinvesteringarna ska uppgå till högst 10 % av skatteintäkter, utjämning och generella statsbidrag
- Kostnad för underhåll av kommunens egna fastigheter ska årligen uppgå till minst 106 kr/kvm och år. Planerat underhåll ska motsvara som minst 98 kr/kvm och akut som högst 8 kr/kvm.

Verksamhetsmått

- Nettokostnadsavvikelse ska vara högst +/- 5 % per verksamhetsområde efter hänsyn till politisk ambitionsnivå.
- Högst 10 % av KKIK-måtten (kommunens kvalitet i korthet) efter hänsyn till politisk ambitionsnivå ska vara röda.

Det finns ingen klar gräns på vad som är god ekonomisk hushållning, däremot finns många mått som kan gradera bättre eller sämre finansiell situation samt verksamhetsmått som kan visa på bättre och sämre verksamhetsområden. Ovanstående mått är vägledande vid bedömning om god ekonomisk hushållning för Östersunds kommun. Utifrån dessa görs en analys som leder fram till en sammanvägd bedömning.

I december 2020 beslutade fullmäktige om att inrätta en resultatutjämningsreserv. I kommunallagen finns det en möjlighet att reservera delar av ett positivt resultat i en resultatutjämningsreserv. Denna reserv kan användas för att utjämna intäkter över en konjunkturcykel. Fullmäktige fattade också beslut om hanteringen av reserven i riktlinjen för god ekonomisk hushållning.

4 Förutsättningar för budget 2022 och plan 2023–2024

4.1 Samhällsekonomi

Minskad smittspridning, stigande vaccinationsgrad och mildrade eller avslutade restriktioner stärker nu konjunkturen såväl i Sverige som globalt. Krisåtgärder världen över skalas ner eller fasas ut under 2021 och 2022 men den ekonomiska politiken förblir ändå sammantaget expansiv.

Globalt har 2021 inneburit betydande utbudsproblem med tillfälligt hög inflation och höga fraktpriser, inte minst i producentledet. Extremväder och naturkatastrofer under 2021 har också bidragit till logistikproblem och prisuppgångar. När kärnkraftsproduktionen succesivt läggs ner i många europeiska länder har beroendet av andra energislag ökat och priserna på dessa har stigit rejält. Höga prisnivåer för naturgas, el och råolja väntas bestå en tid men under 2022 räknar SKR med att dessa inflationsimpulser reverseras och att energiprisinflationen därmed faller.

Den första ekonomin som rekylerade upp efter pandemin var Kina. Detta skedde långt tidigare än motsvarande återhämtning i USA eller Europa. Men den kinesiska ekonomin hämmas nu av en rad problem. Geopolitiska spänningar med Australien har minskat den kinesiska kolimporten, med ett lägre el-utbud och produktionsstörningar som följd. Detta riskerar att förvärra de friktioner som syns i det globala handelsflödet. Återhämtningen i Asien har också tappat fart på grund av ökad smittspridning i regionen. Därtill sätter den senaste tidens turbulens kring Evergrande och andra kinesiska fastighetsbolag fingret på finansiella risker i Kina. Det svenska beroendet, förutom den svenska exporten till Kina, förhöjs indirekt genom inte minst en hög andel av tysk export som riktas till Kina.

I USA och Europa går återhämtningen emellertid starkare nu när hushållens konsumtion kan ta fart efter mildrade restriktioner. Det medför att hushållen åter riktar mer av sin efterfrågan till tjänstekonsumtion, vilken är lokalt producerad. Den höga och förändrade sammansättningen av hushållens konsumtion har påverkat inflationen i USA, som nu är hög. Historiskt har inflationen på sällanköpsvaror varit låg – tack vare global konkurrens och handel samt teknologisk utveckling. Under pandemin steg efterfrågan på sällanköpsvaror när hushållens plånböcker gynnades av en kraftigt expansiv finanspolitik. Framöver kommer en stigande tjänstekonsumtion att minska efterfrågan på sällanköpsvaror, vilket kan bidra till att mildra utbudsproblematiken. Inflationen i USA bedöms sjunka framöver, när utbudsproblemen avtar och priserna rör sig mer enligt historiska mönster.

I Europa går återhämtningen inte lika fort som i USA. Inflationens dynamik är heller inte lika stark här. Europeisk BNP ligger fortfarande under nivån från slutet av 2019; speciellt gäller detta i södra Europa. I flera av dessa länder utgör turismen en stor andel av ekonomin, med näringar som hotell- och restaurangbranschen. Då finanspolitiken är fortsatt expansiv och resursutnyttjandet lågt beräknas tillväxten i Eurozonen bli relativt stark 2021 och 2022.

BNP-tillväxten i Sverige beräknas bli hög 2021–2022 då produktivetsnivån inom näringslivet förskjutits uppåt i och med att pandemin hållit nere den arbetsinsats som produktionen efterfrågar. Denna ”höga tillväxt” ska knappast framhållas som särdeles fantastisk då den i hög grad följer av 2020 års svaga BNP-siffra. Trots att uppgång av antalet sysselsatta beräknas bli ordentlig kommande år förutses en hög andel arbetslösa. Den rekordhöga långtidsarbetslösheten som råder idag vittnar om kraften i den smäll som drabbade samhällsekonomin 2020. De som missat utbildning under pandemin kan likaså ha fått ett permanent lägre humankapital, med potentiellt försvagade jobbchanser och livsinkomster som följd. Å andra sidan kan ett ökat omvandlingstryck driva på teknologisk utveckling och höja den potentiella tillväxten. Förutom att stimulera efterfrågan under lågkonjunkturen blir det viktigt för den ekonomiska politiken att underlätta strukturomvandlingen, liksom att förhindra konkurser, så att jobb och företag inte slås ut i onödan. När svensk konjunktur nu tycks stärkas markant 2021–2022, blir

det viktigt att gå från efterfrågestimulans till strukturåtgärder som gagnar den långa sikten. Inte minst bör detta ske med inriktning mot arbetsmarknadens "outsiders". Som vanligt är det de med låg utbildning och svag ställning på arbetsmarknaden som drabbas mest av en kris.

4.2 Kommunernas ekonomiska situation och förutsättningar

Coronapandemin är en av de största kriserna i modern historia och kommuner och regioner har snabbt fått lov att ställa om sina verksamheter. Pandemins långsiktiga konsekvenser är det för tidigt att helt kunna överblicka och sja om då den ännu inte är över. Ekonomin i Sverige är stark och trycket på kommuner och regioner är relativt lågt men bakom hörnet väntar dock utmaningar som kommer att kräva stora gemensamma satsningar av hela den offentliga sektorn, bland annat att få arbetskraften att räckta till. SKR lyfter tre nödvändiga områden där de ser det som viktigt att kommuner och regioner investerar för framtiden. Dessa är ökad digitalisering inom välfärdsverksamheterna, integration och arbete samt klimatanpassning.

SCB:s senaste befolkningsprognos visar en väsentligt lägre befolkningstillväxt än i tidigare prognoser. Det är framför allt barn och unga som beräknas minska och befolkningen i arbetsför ålder som ökar långsammare. Personer över 80 år är fortfarande den grupp som ökar snabbast i andel och antal de närmaste tio åren. Prognosen pekar därmed fortsatt på att kommuner, regioner och näringsliv kommer att ha svårt att hitta tillräckligt med arbetskraft med rätt kompetens framöver samtidigt som behoven ökar inom gruppen äldre medborgare. SKR konstaterar att detta gör det än viktigare att prioritera insatser för att få personer som står längst från arbetsmarknaden i arbete. Samtidigt visar det vikten av att staten underlättar för kommuner och regioner att prioritera förebyggande åtgärder som minskar kommande vårdbehov samt att ställa om välfärden med hjälp av modern teknik för att kunna frigöra personella resurser där de bäst behövs.

Den senaste befolkningsprognosen innebär också att det skulle bli en långsammare utveckling av både kommuners och regioners kostnader och intäkter kommande år vilket påverkar samhällsplaneringen, framför allt i storstadsområdena. Men alla kommuner och regioner bör se över sina planer för exempelvis bostadsbyggande och investeringar, menar Annika Wallenskog, chefsekonom på SKR.

Det behövs långsiktiga investeringar för att både kunna klimatanpassa samhället till pågående klimatförändringar och att ställa om för minskad klimatpåverkan. Det krävs också mer grundliga analyser av klimatförändringarnas ekonomiska konsekvenser samt klarhet i vilka som bär ansvaret för såväl åtgärder som hur finansiering av omställningen ska ske. SKR:s styrelse har tillsatt en politisk beredning för att närmare kunna analysera vad som görs och krävs i klimatarbetet.

Kommunernas sammanlagda resultat för 2021 bedöms till cirka 27 miljarder kronor för att sedan gradvis sjunka när de pandemirelaterade bidragen succesivt försvinner. Alla kommuner och regioner kommer inte att uppvisa positiva resultat och ett flertal kommuner och regioner kommer även kommande år att behöva vidta åtgärder för att få ekonomin i balans, säger Annika Wallenskog. SKR räknar även med att det finansiella sparandet vänder från plus till minus redan 2022. Orsaken är att behoven av investeringar, i bland annat skolor, sjukhus och infrastruktur, även fortsättningsvis kommer att ligga på en hög nivå.

Statskontorets rapport, "Utveckling av den statliga styrningen av kommuner och regioner 2020", visar att fler nya eller ändrade lagar och förordningar som påverkar kommunsektorn trädde i kraft under 2020 än under något av de tre föregående åren. Det tillkom också fler riktade statsbidrag 2020 än 2019.

Det är även tydligt att statens övriga styrning av kommuner och regioner ökar, vilket ofta resulterar i en ökad administration och lägre produktivitet, då allt mer tid går åt till bland annat dokumentation. De statliga tillsynsmyndigheternas arbete är också i hög grad inriktade på att följa upp verksamheten genom

att granska dokumentationen. Kommuner och regioner skulle i stället behöva statens stöd för att utveckla verksamheterna med hjälp av modern teknik och nya arbetsformer.

Ytterligare en utveckling de senaste åren är att den så kallade finansieringsprincipen åsidosätts. Finansieringsprincipen innebär att staten och SKR tillsammans ska beräkna och komma överens om vad en ny lagstiftning kan få för ekonomiska effekter för kommuner och regioner, och att statsbidragen regleras uppåt eller nedåt utifrån vad en sådan beräkning resulterat i. I flera av de utredningar som tillsatts de senaste åren står det redan i direktiven till utredningen att de förslag som ska läggas fram inte får vara kostnadsdrivande. Utredningarna kan ändå föreslå ambitionshöjningar för kommuner och regioner som medför ökade kostnader utan att dessa kompenseras av staten. Det har även under de senaste åren genomförts flera regleringar av statsbidraget som inte förhandlats, och där beloppen som staten ersätter kommunsektorn med inte alls motsvarar den av SKR beräknade kostnadsökningen. Ett av de senaste exemplen är ny lagstiftning om skyddat boende för våldsutsatta, där SKR:s beräkningar visar att kostnaden för att genomföra den nya lagen är 4 miljarder, medan det belopp som aviserats i budgetpropositionen för en fullt införd reform 2023, inte ens motsvarar en tiondel av den beräknade kostnaden.

SKR har även presenterat rapporten "En god kommunal hushållning" och utredningen lägger en mängd olika förslag för kommunsektorns ekonomistyrning. Utredningen föreslår bland annat att kommunerna ska gå från riktlinjer för god ekonomisk hushållning till riktlinjer för god kommunal hushållning. God kommunal hushållning innebär att ekonomin ska förvaltas på ett säkert och långsiktigt hållbart sätt. Inom de gränser som ekonomin sätter ska verksamheten vara ändamålsenligt utformad och hålla en hög effektivitet. För att stärka långsiktigheten föreslås att fullmäktige minst varje mandatperiod ska besluta om ett rullande 10-årigt program för ekonomin där långsiktiga ekonomiska mål ska sättas. Konsekvenserna av målen för verksamheten ska beskrivas och de långsiktiga målen ska därefter vara utgångspunkt för mål och planer i det årliga budgetarbetet.

Fritt ur SKR:s cirkulär 21:35 samt SKR:s Ekonomirapport oktober 2021

4.3 Omvärldsanalys Östersunds kommun hösten 2020 inför budget 2022

Omvärldsanalysen inleder budgetprocessen och här identifieras kommunens största utmaningar inför kommande budgetår. Analysen utgår från de åtta kommunövergripande kommunfullmäktigemålen och de underliggande processgrupperna.

1

I Östersunds kommun har vi en tillväxt som är jämställd och ekonomiskt hållbar, där alla känner sig delaktiga

Under mål ett återfinns kommunens processer för kommunövergripande styrning, ledning och organisering samt demokrati och insyn.

I den senaste medborgarundersökningen som genomfördes 2018 fick Östersunds kommun betyget 59 av 100. Frågorna var ställda utifrån hur väl kommunen sköter sina uppgifter, hur väl medborgarnas förväntningar uppfylls och hur nära en ideal kommun Östersund är. Vid samma tillfälle mättes hur nöjd medborgarna är med förtroendet till kommunens politiker och högre tjänstemän och betyget blev här 48 av 100. Båda värdena ligger i mellanskiktet bland landets kommuner och visar på att det finns potential till utveckling.

Det geopolitiska säkerhetsläget i världen försämras och det finns andra hot att förhålla sig till nu än för bara tio år sedan. Det visar sig även lokalt i att hot och hat mot kommunens förtroendevalda och

tjänstepersoner ökar. Förskjutningen av tonen i det demokratiska samtalet påverkar demokratin och har visat sig leda till självcensur, att inte våga ta obekväma beslut eller att inte vilja engagera sig politiskt. Fortsatt utveckling av metoder för medborgarinflytande kan vara ett sätt att öka tilliten till såväl tjänstemän som för politiker, minska förekomsten av hat och hot och stärka det demokratiska systemet.

Enligt kommunens "Riktlinje för god ekonomisk hushållning" ska nettokostnadsavvikelserna vara högst +- 5 % per verksamhetsområde. Vid senaste mätning så hade 3 av 6 verksamhetsområden större avvikelser än 5 %. Kommunens totala nettokostnadsavvikelse (exkl LSS) var 3,9 % under 2019.

2 I Östersunds kommun har vi en trygg och tillgänglig infrastruktur där både stad och landsbygd växer på ett smart och hållbart sätt

Under mål två återfinner vi kommunens processer för samhällsplanering. Här hanteras allt från fysisk planering, detaljplaner, markfrågor, vatten och avlopp, avfall, energi, transporter, miljö och hälsoskydd till samhällsskydd och beredskap.

Östersunds strategiska läge talar för en fortsatt stark utveckling och attraktivitet, liksom en fortsatt efterfrågan på mark för bostäder, industri och handel. Det är idag svårt att hitta lämplig mark för sammanhängande småhusbebyggelse och flerbostadshus i stadens ytterområden och tätorter som är attraktiv för exploatörer. Kommunen behöver därför ta ett realistiskt, långsiktigt och hållbart ställningstagande om hur många nyproducerade bostäder vi behöver på lång sikt och där också ta ställning inför de målkonflikter som finns mellan behovet av ökad hållbarhet/klimatomställning och behovet av tillväxt och fler bostäder.

För att utveckla ett långsiktigt robust samhälle behövs en ansvarsfull samhällsplanering där vi genomför de åtgärder som minskar samhällets och invånarnas sårbarhet inför de klimatförändringar vi står inför samt säkerställa att den kommunala servicen kan upprätthållas trots högre temperaturer och ökade nederbörds mängder. Samtidigt som staden växer ökar kommunens underhållsskuld vad gäller park- och gatumark. När staden förtätas och fler människor ska samsas på samma yta blir slitaget på befintliga ytor större, detta samtidigt som efterfrågan på en högre skötselnivå på bland annat gräsklippning och snöröjning ökar hos kommunens medborgare.

Östersunds kommun, precis som landet i övrigt, står inför stora utmaningar inom vatten och avlopp. Verksamheten är i dagsläget inte att se som kostnadseffektiv då ledningsnätet har ett utläckage av renat dricksvatten på runt 20 %. Ett arbete har startats upp för att effektivisera läcksökning vilket i kombination med lagning/underhåll/sanering av befintligt ledningsnät kommer att minska utläckaget.

Gövikens reningsverk börjar närma sig utsläppsgränsen för det idag gällande tillståndet. Om tillståndet behöver utökas kan ett ställningstagande behöva göras utifrån om anläggningen ska byggas ut eller om ett ytterligare reningsverk ska uppföras. En stor utmaning för Gövikens anläggning inför 2022 är hanteringen av de tre ton slam som varje år produceras och som idag används för att täcka Gräfsåsens slutdeponi, Deponin kommer att vara sluttäckt 2022 och då måste en ny lösning på hur slammet ska hanteras finnas på plats.

När det gäller kommunens avfallshantering finns stor potential att minska kommunens kostnader och utsläpp genom att öka medborgarnas vilja, motivation och kunskap gällande avfallssortering. Undersökningar visar att medborgarnas nöjdhet gällande återvinningscentraler har minskat och uppdraget att utveckla återvinningscentraler för att förbättra servicen för medborgarna bör därmed vara befogat att fortsätta arbeta med. En mobil återvinningscentral skulle underlätta för medborgare utan bil och med all säkerhet öka sorteringsgraden.

Tillgång till bredband är av yttersta vikt för kommunens tillväxt. Vid årsskiftet 2020/2021 beräknas cirka 86 % av kommunens hushåll ha tillgång till bredband med en kapacitet på 100Mb/s. Vissa centrala områden i centrala staden är fortfarande utan fiberanslutning och det finns även områden och enskilda fastigheter där installation inte kan ske av kostnadsskäl.

3

I Östersunds kommun har vi ett positivt företagsklimat och medborgarna har arbete och bostad

Mål tre handlar om näringsliv och utveckling, arbetsmarknad och sysselsättning, bostadsförsörjning och integration.

Förmågan till kompetensförsörjning är central för att företag och myndigheter ska välja att etablera sig, utvecklas och växa i Östersund. För att öka och utveckla innovationsförmåga och entreprenörskap är samverkan mellan utbildningsväsende, näringsliv och offentlig verksamhet viktiga frågor. En stor möjlighet är utveckling av projekt som finansieras med externa medel.

Intresset för inflyttning från övriga landet och Europa bedöms fortsatt vara stort och bostadsbyggandet har varit relativt högt de senaste åren. Intresset från marknaden att bygga är fortsatt stort, men framför allt koncentrerad till centralorten. I tätorterna och på landsbygden finns både efterfrågan och behov av tillgängliga bostäder som marknaden i dagsläget inte ser som intressant. Marknaden riskerar även att missa behoven från de grupper som inte kan efterfråga bostäder på grund av ekonomiska skäl. Trösklarna in på den reguljära bostadsmarknaden är fortsatt höga för stora delar av befolkningen och omflyttningen inom beståndet är låg. Östersundshem står inför omfattande renoveringsarbeten de kommande 10 - 20 åren och kommer framför allt att fokusera på det. Detta kommer att innebära hyreshöjningar liksom omflyttning av boende med bostadssociala kontrakt. Det är fortsatt svårt att fylla kommunens behov av nya sociala kontrakt.

Befolkningen blir allt äldre och även om äldre idag som grupp är friskare än tidigare så kommer fler att behöva särskilt boende. SKR bedömer att särskilt boende är och under överskådlig tid kommer att vara en av kommunernas strategiskt viktigaste frågor - och även en av kommunernas tyngsta kostnader.

Kommunens roll i den lokala arbetsmarknadspolitiken kommer att förändras i och med Arbetsförmedlingens reformering. Genom att koppla arbetsmarknadsfrågorna med kommunens kompetensförsörjningsfrågor och tillväxtarbete kan reella och aktuella behov i större grad genomsyra de utbildnings- och arbetsmarknadsinsatser som kommunen tillhandahåller. Det finns idag en obalans mellan förutsättningar hos arbetskraften och efterfrågan på arbetskraft hos kommunen som arbetsgivare och det privata näringslivet.

4

I Östersunds kommun ska alla barn och elever klara sin utbildning, nå sin gymnasieexamen och utmanas i sitt livslånga lärande

Mål fyra innefattar kommunens utbildningsprocesser, från förskola till vuxenutbildning.

För grundskolan utgör etableringar av fristående skolor strukturella utmaningar då kommunens skolor har att anpassa sina lokalbehov och bemanning utifrån färre elever. Den i särklass största utmaningen är dock kompetensförsörjningen som redan märks av. Det idag pågående arbetet med projektet "Använd kompetensen rätt" behöver fortsätta och utvecklas men det krävs även ett medvetet arbete för att Östersunds kommun ska ses som en attraktiv arbetsgivare.

Skollokaler i Östersund är i överlag nedslitna och den satsning på skolor och förskolor som genomförs under de närmaste åren är välkommen och nödvändig för att elever och lärare ska kunna erbjudas goda lär- och arbetsmiljöer. Kommunen behöver även säkerställa lagkravet om att tillhandahålla en samisk

förskola.

5

I Östersunds kommun finns goda förutsättningar för en meningsfull fritid och ett aktivt liv

Under mål fem återfinner vi de processer som levererar förutsättningar för våra medborgare att utöva kultur-, fritid- och idrottsaktiviteter samt kommunens insatser för turism. Verksamheter som i huvudsak inte är lagstyrda utan är avhängiga politikens ambitionsnivå.

Östersund är en kommun med stora möjligheter att erbjuda medborgarna rika förutsättningar för en god fritid. En stor utmaning är att utifrån socioekonomiska strukturer och demografiska förändringar säkerställa en aktiv fritid som är tillgänglig för alla medborgare, oavsett förutsättningar. En utmaning inom kulturområdet är bristen på publika förutsättningar och adekvata plattformar för de aktiva kulturutövarna. Att se den digitala arenan som en möjlighet för att kunna sprida kultur till en större och bredare publik är därför något kommunen behöver axla en roll som utvecklare inför.

6

I Östersunds kommun får medborgarna stöd, vård- och omsorg och lever ett självständigt liv

Mål sex handlar om stöd- och omsorg samt överförmyndarverksamhet.

Under perioden fram till år 2027 beräknas antalet över 80 år i Östersunds kommun öka med 1 500 personer jämfört med 2019. För att kommunerna ska klara framtidens behov av vård och omsorg för en allt större och åldrande befolkning krävs ett hälsofrämjande arbetssätt med förebyggande insatser. Kompetensförsörjningen inom offentlig sektor är en av de i särklass största utmaningarna att hantera framgent men visar sig redan idag i form av svårigheter att rekrytera personal. Det blir minskade offentliga resurser när färre ska försörja fler och färre personer i yrkesaktiv ålder leder också till en ökad konkurrens om befintlig arbetskraft. Östersunds kommun måste därför arbeta aktivt för att vara en attraktiv arbetsgivare. Utveckling av välfärdsteknik är också en viktig förutsättning för att kunna möta dessa utmaningar.

Barn i åldrarna 0-12 ökar stadigt sedan år 2005 och är nu på samma höga nivåer som tidigt 90-tal. Även unga i åldrarna 13-18 år ökar igen efter några års nedgång. En korrelation kan ses mellan det ökande antalet orosanmälningar sedan 2011 och det ökande antalet barn. Även om kostnaderna ökar ses ingen ökning av antalet placeringar och vård dygn vilket tyder på att effektiva öppna insatser erbjuds. Risk finns för ökade kostnader om några år när åldersgruppen 0-12 når tonåren och riskerar att hamna i risksituationer med missbruk, kriminalitet etc.

Väntetiden till en öppenvårdsinsats i form av föräldrastöd för barn och unga kan vara mellan fyra och åtta månader och till insatsen kontaktperson och kontaktfamilj enligt SoL och LSS kan uppgå till minst ett år. Samtidigt fortsätter kostnaderna för institutionsvården för barn att öka. Kostnadsökningen beror framförallt på att dygnspriset för institutioner med den särskilda kompetens som krävs för målgruppen har en dygnskostnad på mellan 6 000 - 11 000 kr per dygn.

För Östersund har kostnaderna för familjehemsvården minskat medan kostnaderna för HVB ökat. De höga kostnaderna för HVB-vården härrörs framförallt från ett antal placeringar med omfattande problematik utifrån neuropsykiatriska funktionshinder. Antal placeringsdygn för vuxna har däremot aldrig varit så låga och en minskning har skett med 15 årsplaceringar sedan år 2017.

Det saknas en gemensam vårdkedja med regionen för samordnade insatser för målgruppen med samsjuklighet. Samverkanspartners, som exempelvis psykiatrin, behöver träda in och ta sin del av ansvaret utifrån kompetens och samfinansiering för målgruppen som har en komplex problematik med sammansatta behov. Nationella direktiv som påverkar verksamheter hos exempelvis Försäkringskassan

och Arbetsförmedlingen kan medföra att förutsättningar för samverkan förändras. Lokal samverkan med Försäkringskassan är svårare och i med att Arbetsförmedlingen har dragit ned på sin verksamhet har övervältringseffekter skett till arbetsmarknadsenheten.

För att arbetet med de som ansöker om försörjningsstöd ska ge resultat krävs att det finns tillgång till både varierade förberedande insatser för att bli anställningsbar samt praktik- och arbetsträningsplatser för att tillgodose målgruppens behov av studier och arbete. Det behövs mer alternativa inkluderande arbetsplatser för samhörighet och att känna sig behövd. Bättre flöden mellan de olika insatserna behövs samt att interna flöden behöver vidareutvecklas där rätt kompetenser involveras i arbetet.

7

I Östersunds kommun bedrivs ett effektivt arbete för minskad miljö- och klimatpåverkan

Mål sju handlar dels om att säkerställa ett systematiskt miljöarbete dels om att effektivt minska kommunens miljö- och klimatpåverkan.

Kommunens målbild är att bli en fossilbränslefri kommun 2025/2030. För att nå målbilden måste utsläppen minska i betydligt snabbare takt än de gjort de senaste åren. Detta kräver uthållighet, tydlighet och politiskt mod där kommunen måste fokusera på de övergripande insatser och vägval som är av störst betydelse för klimatomställningen.

Ungefär hälften av kommunorganisationens fossila koldioxidutsläpp härrör från upphandlade tjänster. Kommunens upphandlingsprocess är därför central både för att kommunens målsättningar nås och för att driva omställningen till en cirkulär ekonomi. Vi behöver se till hela livscykeln; miljö- och klimatsmart råvara, förlänga användningskedet ex att produkten går att reparera, möjliggöra återanvändning och återvinning. Nya affärsmodeller bör möjliggöra att det går att köpa begagnade produkter eller att köpa tjänster istället för produkter.

8

I Östersund är kommunen en modern och attraktiv arbetsgivare

Mål åtta handlar om kommunens stödprocesser och avser processgrupperna informationsförvaltning, systemförvaltning och IT-arkitektur, HR, ekonomi, upphandling och inköp, lokalförsörjning och fastighetsunderhåll, kris och säkerhet, information och marknadsföring samt förvaltningsstöd.

Kommunens digitala mognad har ökat kraftigt på bara några månader på grund av Coronapandemin. Den digitala utvecklingen kan dock medföra risker då vissa grupper i samhället har begränsade möjligheter att ta till sig ny teknik och därmed riskerar ett digitalt utanförskap. Medborgarna kan därmed behöva ett ökat stöd. Kommunens "Fixartjänst" stödjer dessa grupper idag men behovet av tjänsten är troligen långt större än det kommunen idag erbjuder.

4.3 Östersunds kommuns befolkning

Vid årsskiftet 2020/2021 var invånarantalet 63 985, vilket är en ökning med 206 personer under året. Det motsvarar en befolkningstillväxt på 0,3 procent och är relativt lågt i jämförelse med den senaste tioårsperioden. Enligt årets befolkningsprognos förväntades invånarantalet vara 64 189 vid årsskiftet 2021/2022 vilket kommunen vid tredje kvartalet har uppnått. Efter de tre första kvartalen 2021 har Östersunds befolkning ökat med 368 personer, vilket kan jämföras med en ökning på 205 personer under samma period 2020.

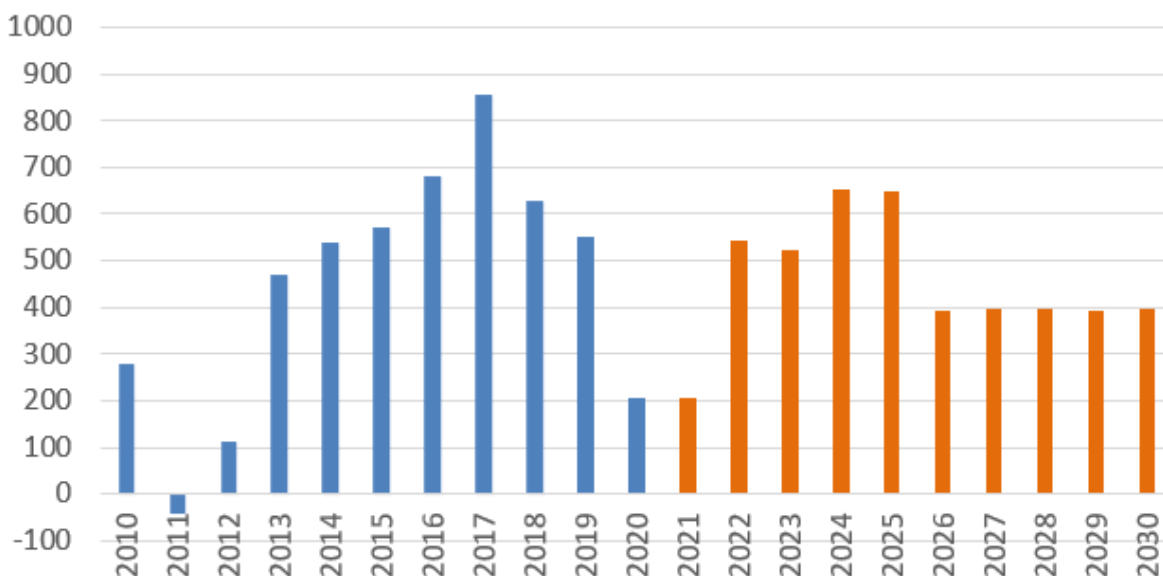
Enligt årets befolkningsprognos förväntas antalet kommuninvånare 2025 uppgå till knappt 66 552 och till 2030 öka till 68 525.

Invånarantal 2021,2025 och 2030 enligt befolkningsprognos

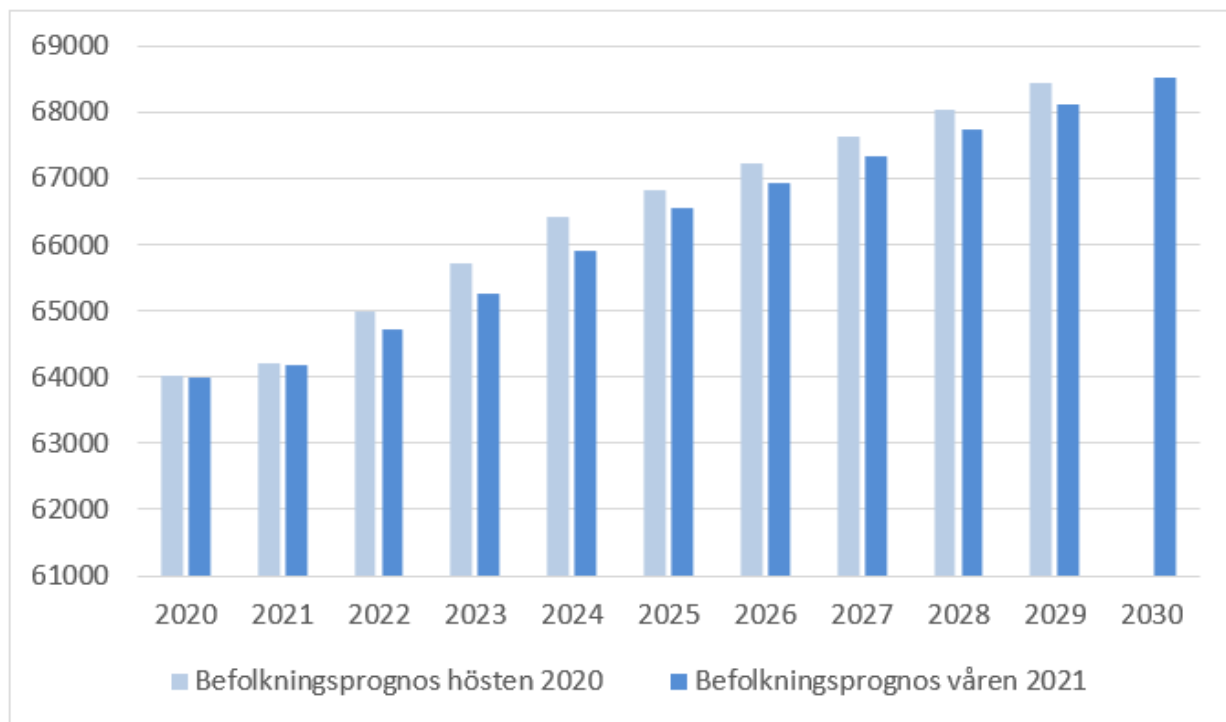


Befolkningstillväxten står i stark relation till byggandet och färdigställandet av bostäder. Osäkerheter kring hur utvecklingen på bostadsmarknaden påverkar byggandet finns. Enligt befolkningsprognosen ska invånarantalet tillta successivt under budgetperioden men beräknas öka som kraftigast under åren 2022–2025. Under denna period ska det enligt bostadsbyggnadsprognosen årligen färdigställas i snitt cirka 370 bostäder. Under 2021 förväntas en låg befolkningstillväxt på 205 personer, motsvarande 0,3 procent. Det beror på att det under 2021 beräknas färdigställas relativt få bostäder, cirka 140.

Årlig befolkningstillväxt. Utfall 2010-2020 och prognos 2021-2030



I jämförelse med befolkningsprognosen från hösten 2020 är befolkningstillväxten i årets befolkningsprognos nedjusterad, detta till följd av att den planerade byggtakten är förskjuten.



Östersund är en relativt gammal kommun. 2020 var medelåldern 42 år jämfört med rikets 41,4 år. Jämfört med riket bor det en låg andel barn och en hög andel personer 65–79 år i Östersund.

Folkmängd i Östersunds kommun efter åldersklass

Ålder / År	2020	2021	2022	2023	2024	2025	2026	2027	2028	2029	2030
0-5	4 249	4 177	4 133	4 077	4 093	4 131	4 215	4 263	4 317	4 372	4 413
6-9	2 963	2 950	3 008	3 056	3 014	2 983	2 896	2 838	2 824	2 822	2 881
10-12	2 288	2 299	2 288	2 260	2 279	2 338	2 367	2 363	2 338	2 306	2 213
13-15	2 189	2 280	2 306	2 337	2 356	2 348	2 321	2 337	2 390	2 418	2 417
16-18	2 069	2 166	2 223	2 304	2 400	2 429	2 452	2 466	2 454	2 431	2 450
19-24	4 493	4 470	4 635	4 788	4 918	5 064	5 155	5 250	5 279	5 338	5 399
25-44	16 677	16 680	16 787	16 889	17 109	17 322	17 414	17 527	17 678	17 770	17 860
45-64	15 211	15 145	15 126	15 142	15 171	15 239	15 340	15 394	15 439	15 475	15 516
65-79	10 308	10 415	10 466	10 459	10 420	10 300	10 154	10 056	9 964	10 017	10 084
80-100	3 538	3 607	3 761	3 941	4 145	4 397	4 633	4 846	5 054	5 180	5 292
Totalt	63 985	64 189	64 733	65 254	65 905	66 552	66 946	67 341	67 736	68 130	68 525

Förändring i folkmängd efter åldersklass

Ålder / År	2020	2021	2022	2023	2024	2025	2026	2027	2028	2029	2030
0-5	-147	-72	-44	-55	15	38	84	48	53	55	41
6-9	12	-13	57	49	-42	-31	-87	-58	-15	-1	59
10-12	43	11	-11	-28	19	60	29	-3	-26	-32	-93
13-15	95	91	27	30	19	-7	-27	15	53	28	-1
16-18	79	97	57	81	96	28	23	14	-12	-23	19
19-24	-103	-23	165	154	129	146	91	95	28	59	61
25-44	93	3	107	102	220	213	92	113	150	92	90
45-64	-24	-66	-19	15	30	68	101	54	45	37	40
65-79	117	107	51	-7	-39	-120	-146	-98	-92	53	67
80-100	41	69	154	180	204	252	236	213	208	126	112
Totalt	206	204	544	521	652	646	395	395	395	395	395

4.4 Östersunds kommuns ekonomiska förutsättningar

Skatteintäkter

Skatteintäkterna är kommunens största finansieringskälla. Personer med förvärvsinkomst betalar kommunal skatt till kommunen och regionen där de är folkbokförda. Kommunens skattesats beräknas vara oförändrad vilket innebär att invånarna betalar 22,02 kronor i skatt per intjänad hundralapp. Kommunens skattesats är något över snittet i landet.

Budgeterade skatteintäkter 2022–2024

Mnkr	Prognos 2021	Budget 2022	Plan 2023	Plan 2024
Skatteintäkter, eget underlag	3 081	3 253	3 381	3 477
Slutavräkning	67			
SUMMA	3 148	3 253	3 381	3 477

I kommunens skatteintäktsberäkning används Sveriges Kommuner och Regioners prognos per 2021-09-30 över skatteunderlagsutvecklingen.

Skatteutbetalningen till kommunerna grundas på den av regeringen årligen fastställda uppräkningsfaktorn för skatteunderlaget. Skillnaderna i skatteunderlagsökning mellan fastställd uppräkningsfaktor, prognos och faktiskt utfall enligt slutlig taxering regleras senare genom så kallade slutavräkningar.

I skatteintäktsberäkningen ingår skatteintäkterna från kommunens eget skatteunderlag inklusive eventuella slutavräkningar. År 2015 övergick kostnadsansvaret för kollektivtrafiken till Region Jämtland Härjedalen varvid en skatteväxling skedde med 35 öre.

Mnkr	Prognos 2021	Budget 2022	Plan 2023	Plan 2024
Inkomstutjämnning	645	679	718	761
Kostnadsutjämnning	-129	-115	-117	-118
Regleringsbidrag/avgift	190	161	115	114
Strukturbidrag	22	22	22	22
Införandebidrag	2	0	0	0
Bidrag för LSS-utjämnning	352	367	370	373
Kommunal fastighetsavgift	122	125	125	125
SUMMA	1 204	1 239	1 233	1 277

Kommunalekonomisk utjämning

Sveriges kommuner har inte samma förutsättningar att bedriva verksamhet. Det beror till exempel på skillnader avseende individernas bakgrund, beskattningsbara inkomsten, åldersstruktur, socioekonomi och geografin. Syftet med den kommunalekonomiska utjämningen är att kommuninvånarna, oavsett var man bor, ska ha samma möjlighet till kommunal service. Avsikten är att skillnader i kommunalskatt i stort ska spegla skillnader i effektivitet, service och avgiftsnivå och inte bero på skillnader i strukturella förutsättningar. Utjämningsystemet brukar ses över ungefär vart femte år. Under 2019 skedde en översyn av kostnadsutjämningen och från och med den 1 januari 2020 trädde det i kraft. Utjämningsystemet innehåller fem olika delar. Utöver det finns den kommunala fastighetsavgiften.

Statligt finansierad inkomstutjämning

Inkomstutjämning är ett fördelningssystem som utgår från respektive kommuns skattekraft. Kommuner med låg skattekraft får ett bidrag per invånare och kommuner med hög skattekraft får betala en avgift till systemet. De fåtal kommuner som har en skattekraft över 115 % av den genomsnittliga skattekraften i riket betalar en avgift in i systemet. Östersunds kommun prognostiseras att ha en skattekraft på 93,7 % år 2022.

För 2022 prognostiseras ett bidrag i inkomstutjämningsystemet på 679 miljoner kronor. För 2023 och 2024 är bidraget 718 respektive 761 miljoner kronor. Delsystemet bekostas till större delen av staten.

Kostnadsutjämning

Kostnadsutjämningen innebär att kommuner som har en gynnsam struktur skjuter till medel till kommuner som inte har samma goda förutsättningar. Systemet ska inte utjämna för de kostnadsskillnader som beror på varierande ambitionsnivå, effektivitet och avgifter. Det är ett inomkommunalt system, det vill säga utan statlig finansiering.

Modellen har tidigare bestått av tio delmodeller; förskola, grundskola, gymnasieskola, äldreomsorg, individ- och familjeomsorg, barn med utländsk bakgrund, befolkningsförändringar, bebyggelsestruktur, löner och kollektivtrafik. I november 2019 beslutade riksdagen om förändringar i den nuvarande kostnadsutjämningen. I det nya systemet utgår tre delmodeller, barn och ungdomar med utländsk bakgrund, befolkningsförändringar samt bebyggelsestruktur och tre nya delmodeller tillkommer, kommunal vuxenutbildning, infrastruktur och skydd respektive verksamhetsövergripande kostnader. För Östersunds kommun innebär förändringen i kostnadsutjämningen en försämring som motsvarar 45 miljoner kronor men i stället har regionen fått ett tillskott.

Ett särskilt bidrag har införts för att begränsa den negativa effekten för enskilda kommuner. Östersunds kommuns del av införandebidraget uppgår till 30 miljoner kronor 2020 och minskar till 2,2 miljoner 2021. Från och med 2022 tas införandebidraget bort vilket försämrar förutsättningarna för Östersunds kommun.

För 2022 prognostiseras kostnadsutjämningen för Östersunds kommun till en avgift på 114 miljoner kronor och för åren 2023–2024 respektive 115 och 116 miljoner kronor.

Regleringsbidrag/-avgift

Reglerings posten i utjämningsystemet är till för att justera för mellanskillnaden mellan bidragen och avgifterna i inkomstutjämningen, kostnadsutjämningen och strukturbidraget i förhållande till de anslagsposter som riksdagen anvisat. När summan av samtliga bidrag, minus de inbetalda avgifterna blir lägre än det belopp staten beslutat tillföra kommunerna, får alla kommuner ett regleringsbidrag, i annat fall en regleringsavgift. Konstruktionen är till för att statens kostnader inte ska påverkas av den fastställda nivån i inkomstutjämningen.

Reglerings posten för Östersunds kommun beräknas år 2022 att uppgå till ett bidrag på 161 miljoner kronor och för åren 2023–2024 uppgår bidraget till 115 miljoner kronor 2023 respektive 114 miljoner

kronor 2024. Regleringsbidraget inkluderar en ersättning från staten för kommunernas förlorade skatteintäkter med anledning av Corona pandemin. År 2020 delas dessa pengar ut som generella statsbidrag men från och med 2021 ligger de i reglerings posten.

Strukturbidrag

Strukturbidraget infördes för att kompensera för att vissa delmodeller (näringslivs- och sysselsättningsbefrämjande åtgärder, svagt befolkningsunderlag samt delar av de tidigare fasta införandetilläggen) togs bort samt för att reglera större bidragsminskningar. Östersund får i denna modell ca 22 miljoner kronor per år.

LSS-utjämning

LSS-utjämningen är ett interkommunalt utjämningsystem och kommunens utfall är relaterat till övriga kommuners utfall. Beräkningarna som ligger till grund för LSS-utjämningen baserar sig på antalet LSS-insatser och kommunernas ekonomiska utfall under 2019. Östersunds kommun har höga kostnader för denna verksamhet och får därför ett stort bidrag. Prognosen för Östersunds kommun år 2022 är att få ett bidrag i LSS-utjämningen på 367 miljoner kronor.

Övergripande generella statsbidrag

De statliga bidragen kan vara generella, då får kommunerna använda bidraget där kommunen anser att det behövs mest, eller riktade, då ska de gå till specifika verksamheter till exempel flyktingmottagande eller kvalitetsutveckling inom skolan. Flera nya statsbidrag har beslutats och aviserats under 2020 med anledning av Corona pandemin. En del av de statsbidrag som tilldelas kommunerna 2020 upphör 2021 medan de som tilldelas som ett permanent tillskott fördelas via reglerings posten.

Riktade statsbidrag

Förutom det generella statsbidraget som ingår i utjämningsbidraget finns ett antal riktade/specialdestinerade statsbidrag som budgeteras som intäkt av berörd nämnd.

Ett exempel är det riktade statsbidraget till allmän maxtaxa inom barnomsorg/förskola, vilket inte ingår i utjämningsbidraget. De kommuner som har maxtaxa söker statsbidraget, som skall kompensera för intäktsbortfallet från föräldraavgifter och så hanteras det således som ett specialdestinerat bidrag hos Barn- och utbildningsnämnden. Ett annat exempel är riktade statsbidrag till en mer likvärdig skola. En utredning om bidraget har överlämnats till utbildningsministern i våras och då i syfte att öka likvärdigheten inom berörda skolformer. Utredningen föreslår bland annat att flertalet riktade statsbidrag slås samman till ett sektor bidrag till skolan. Sektorbidraget ska stödja skolverksamheten och stimulera skolutveckling utifrån lokala behov och prioriteringar. Riktade statsbidrag förekommer främst inom Barn- och utbildningsnämndens och Vård- och omsorgsnämndens verksamhetsområden.

Personalkostnader, inflation och internränta

För kommunsektorn prognostiserar SKR en löneutveckling enligt den s k konjunkturstatistiken på 2,1 % för 2022, 2,7 % för 2023 och 2,3 % för 2024.

Nämndernas ramar har inför 2022 räknats upp med 2 % för löneutveckling och därutöver har 0,5% avsatts till en central lönebuffert. Inom ramen för bufferten hanteras särskilda löneprioriteringar, eventuella lönejusteringar på grund av lönekartläggning och eventuella justeringar av särskilda ersättningar. Genom detta klarar kommunen att hantera avtalsåtaganden i de centrala kollektivavtalen

Prognos för prisutveckling, mätt i KPI, är sedan rambudgeten justerad från 1,5 % till 1,9 % för 2022, 2,0 % för 2023 och 2,2 % för 2024.

Sveriges Kommuner och Regioners rekommendation för internränta 2022 är 1,00 %. Östersunds kommun har beslutat att den ska uppgå till 1,25 % vilket är densamma som för 2021. Internräntan bygger på

kommunens genomsnittliga upplåningskostnad inklusive prognos av framtida ränta.

Driftbudgetramar

Driftbudgetramar för nämnderna/styrelserna för perioden 2022–2024 utgår från de ekonomiska ramarna 2021 och de verksamhetsförändringar som ingår i gällande flerårsplan. Därutöver har nämnderna kompenserats för aktuella demografiska förändringar samt kapitalkostnader. Satsningar och/eller avveckling av verksamhet medför tillskott eller avdrag i nämndernas budgetramar. Driftbudgetramarna 2022 innehåller även effektiviseringskrav, se nedan. Justering för löneökningar och prisökningar ingår i uppräknig enligt avsnitt 5.1.

Effektiviseringskrav 2022

I budget 2022 ingår effektiviseringskrav på totalt 39,5 mnkr. Effektiviseringskravet motsvarar ca 0,88 % av nämndernas totala anslag. Det beloppsmässigt största effektiviseringskravet har Vård- och omsorgsnämnden utifrån att de har det högsta anslaget. Finans- och ledningsutskottet fattade i februari 2021 beslut om årligt effektiviseringskrav på 1 % i samband med planeringsförutsättningarna för 2022.

Mnkr	Effektiviseringar 2022
Barn- och utbildningsnämnd	0,0
Kommunrevision	0,0
Kommunstyrelse	3,6
KS Gymnasieskola (JGY)	1,9
Kultur- och fritidsnämnd	1,8
Miljö- och samhällsnämnd	0,8
Räddningstjänstförbundet	0,0
Social- och arbetsmarknadsnämnd	5,8
Teknisk nämnd	1,2
Valnämnd	0,0
Vård- och omsorgsnämnd	24,4
Överförmyndarnämnd	0,0
Totalt	39,5

Nämndernas effektiviseringar kommer att redovisas i respektive nämnds verksamhetsplan, som beslutas i november. I angiven ram för gymnasieförbundet enligt avsnitt 5.1 ingår effektiviseringar med 1 %.

Demografiska ramförändringar

I budgetramarna ingick preliminära justeringar för demografiska förändringar 2022–2024. Dessa har senare justerats för Gymnasieskolan, för Barn- och utbildningsnämnden och för Vård- och omsorgsnämnden utifrån den i mars 2022 reviderade befolkningsprognosen.

PO-pålägg, arbetsgivaravgift

I budgetramarna för 2022 ingår ett PO-pålägg på 40,15 %. Därutöver belastas verksamheten med ett påslag på 0,05 % för utfördelning av kommunens premiekostnader för ansvarsförsäkring. Summa pålägg är således 40,20 %.

Pensionskostnader

Kommunens pensionskostnader kan sägas bestå av fyra delar; direkta pensionsutbetalningar, utbetalning av intjänad pension till anställda för individuell placering, skuldförändring för kompletterande ålderspension (för löner överstigande 7,5 basbelopp) samt en finansiell kostnad.

För 2022 budgeteras pensionsutbetalningar med 98,8 mnkr, utbetalning av intjänad pension

(avgiftsbestämd ålderspension) 135,8 mnkr, skuldförändringen till 12 mnkr och den finansiella kostnaden till 7,9 mnkr. Totalt budgeteras pensionskostnader med 254,5 mnkr inklusive särskild löneskatt. I planen 2023–2024 uppgår motsvarande kostnad till 256,7 mnkr respektive 272,7 mnkr.

Den budgeterade pensionskostnaden grundas på KPA:s pensionskuldsberäkning och prognos från december 2020, samt en bedömning av OPF-KL:s (pensionsavtal förtroendevalda) inverkan på pensionskostnaderna och ett antagande av de senaste årens högre utbetalning av pensioner från pensionsförpliktelsen än det som KPA lämnar i sina prognoser.

Kapitalkostnader

Varje nämnd och förvaltning ”belastas” i driftbudgeten med kapitalkostnader som består av två *delar* – internränta och avskrivning. Internräntan för 2022 uppgår till 1,25 %.

Avskrivningen skall motsvara värdeminskningen på inventarier och anläggningar.

Driftförändringar

Utöver sedvanlig uppräknig av nämndernas driftbudgetramar med personal- och övriga kostnader har tillskott/avdrag för demografi, kapitalkostnader/internränta, ettåriga anslag, medel kopplade till uppdrag och verksamhetsbehov samt politiska justeringar påverkat nämndernas ramar. För mer detaljerad information hänvisas till bilaga *Sammanställning driftbudget per nämnd*.

4.5 Östersunds kommuns finansiella förutsättningar

I kommunens årsredovisning analyseras den finansiella ställningen och utvecklingen. I årsbudgeten beskrivs de ekonomiska sambanden på samma sätt som i årsredovisningen. Analysen bygger på fyra perspektiv; resultatet, kapacitet, risk och kontroll. Målsättningen är att identifiera finansiella problem och därigenom utgöra underlag för bedömningen om kommunen lever upp till god ekonomisk hushållning. I analysen i årsredovisningen används olika nyckeltal som är kopplade till de fyra perspektiven. I budgeten har tio av dessa nyckeltal valts.

Nettokostnadsandel

Driftkostnadernas andel av skatteintäkter och generella statsbidrag visar hur stor del av skatteintäkterna inklusive statsbidrag som går till den löpande verksamheten inklusive finansnetto. Om kommunen skall leva upp till kravet på god ekonomisk hushållning skall nivån inte överstiga 98 %.

	Bokslut 2020	Budget 2021	Prognos augusti 2021	Budget 2022	Plan 2023	Plan 2024
Verksamhetens intäkter och kostnader, netto	91,7	95,1	93,4	93,5	92,1	91,6
Avskrivningar	5,2	5,6	5,5	5,8	6,4	7,0
Finansnetto	-1,1	-1,3	-3,0	-0,7	-0,8	-0,8
Driftskostnadsandel	95,7	99,4	95,9	98,6	97,8	97,7

Enligt budget för 2022 beräknas resultatet uppgå till 54,1 mnkr och driftkostnadsandelen uppgå till 98,6 % och kommunens mål för god ekonomisk hushållning uppnås därmed inte år 2022. Värt att notera är att de ökade avskrivningskostnaderna medför att utrymmet för verksamhetens kostnader minskar, det vill säga investeringarna tränger successivt ut verksamhet.

Nettokostnad- och skatteintäktsutveckling	Bokslut 2020	Budget 2021	Prognos augusti 2021	Budget 2022	Plan 2023	Plan 2024
Nettokostnadsutveckling	3,5	5,9	3,5	4,0	1,7	3,1
Skatteintäktsutveckling	4,4	1,8	4,4	3,6	2,5	3,0

Nettoinvesteringar och självfinansieringsgrad

En hög självfinansieringsgrad innebär att kommunen kan finansiera investeringarna utan att låna eller att minska den befintliga likviditeten. En hög självfinansieringsgrad innebär också att finansiella handlingsutrymmet kan bibehållas inför framtiden. 100 % innebär att kommunen kan skattefinansiera samtliga investeringar under året.

	Bokslut 2020	Budget 2021	Prognos augusti 2021	Budget 2022	Plan 2023	Plan 2024
Nettoinvesteringar	479	430	662	500	500	600
Finansiering:						
Kassaflöde från egen verksamhet	417	277	434	326	400	452
Självfinansieringsgrad	87%	64%	66%	65%	80%	75%

Enligt budget 2022 uppgår investeringsnivån till högre belopp än vad som kan finansieras med egna medel. I kassaflödesbudgeten har ett antagande gjorts om att genomförandenivån på investeringar är lägre än budgeterad investeringsnivå, utifrån tidigare års erfarenheter. För åren 2022–2024 bedöms ett behov av upplåning med 150 mnkr för respektive år 2022–2023 och 125 mnkr för 2024. Detta innebär att kommunen kommer att ha en låneskuld på 895 mnkr vid planperiodens slut.

Nettoinvesteringar i relation till avskrivningar

Nyckeltalet visar i vad mån kommunen reinvesterar i den takt som anläggningstillgångarna minskar i värde genom årliga avskrivningar. För att inte urholka kommunens anläggningsskapital bör nettoinvesteringarna i genomsnitt ligga på minst samma nivå som avskrivningarna. Genom den höga investeringsnivån överstiger nettoinvesteringarna avskrivningsnivån.

	Bokslut 2020	Budget 2021	Prognos augusti 2021	Budget 2022	Plan 2023	Plan 2024
Nettoinvesteringar	479	430	662	500	500	600
Avskrivningar	217	240	240	259	297	335
Nettoinvesteringar/avskrivningar	221%	179%	276%	193%	168%	179%

Kommunens nettoinvesteringar ska enligt riktlinjen för god ekonomisk hushållning vara 10 % av skatteintäkter, utjämning och generella statsbidrag. År 2022 beräknas andelen nettoinvesteringar (genomförandegrad) till 11,1 %, år 2023 till 10,8 % och år 2024 till 12,6 %.

Finansnetto

Med finansnetto menas skillnaden mellan finansiella kostnader och intäkter. Finansnettot är en viktig post i kommunens resultaträkning. Det låga ränteläget bidrar till att de finansiella kostnaderna under planperioden ligger på en förhållandevis låg nivå. Internbanksverksamheten genererar en positiv effekt på finansnettot med 20,3 mnkr för 2022.

	Bokslut 2020	Budget 2021	Prognos augusti 2021	Budget 2022	Plan 2023	Plan 2024
Finansnetto	47,2	55,0	130,0	29,8	34,7	37,3

Årets resultat

Enligt riktlinjen för god ekonomisk hushållning ska årets resultat motsvara 2 % av skatter och generella statsbidrag. De senaste tre årens resultat har legat över 2 % medan det budgeterade resultatet för 2022 ligger på 1,2 %. År 2023 beräknas resultatet till 2,0 % och år 2024 till 2,0 % av skatter och generella statsbidrag.

	Bokslut 2020	Budget 2021	Prognos augusti 2021	Budget 2022	Plan 2023	Plan 2024
Årets resultat	172,2	17,0	167,5	54,1	92,3	95,1

Soliditet

Soliditeten beskriver den finansiella styrkan på lång sikt och anger hur stor del av tillgångarna som är självfinansierade med eget kapital. Ju högre soliditet, desto starkare långsiktig finansiell handlingsberedskap har kommunen. Den långsiktiga trenden är mer intressant än enstaka år och för Östersunds kommun har nivån på soliditeten de senare åren legat på ungefär samma nivå. Soliditeten bibehålls på samma nivå trots den ökade lånefinansieringen av investeringar genom att summan av pensionsförpliktelsens minskning och resultaten uppgår därmed till ungefär samma nivå. Under planperioden 2022–2024 beräknas soliditeten i snitt ligga på 23,6.

	Bokslut 2020	Budget 2021	Prognos augusti 2021	Budget 2022	Plan 2023	Plan 2024
Soliditet	23,4	24,0	23,8	23,0	23,6	24,3

Soliditet, exklusive vidareutlåning till de kommunala bolagen, ska enligt riktlinjen för god ekonomisk hushållning ligga på 38,5 %. I budget 2022 beräknas soliditeten till 43,5 %, år 2023 till 43,9 % och år 2024 till 44,4 %.

Långfristiga skulder

Investeringsnivån och de låga resultaten medför behov av upplåning. Kommunens låneskuld som 2021-08-31 uppgår till 470 mnkr förväntas vid planperiodens slut ha ökat till 895 mnkr.

Internbankens upplåning uppgår 2021-08-31 till 5 225 mnkr och förväntas öka till 6 250 mnkr under planperioden.

Jämtkrafts låneram för nyupplåning i internbanken 2022 har fastställts till 600 miljoner kronor. Inom Jämtkrafts låneram inryms investering i Hocksjön vindkraft beslutad av kommunfullmäktige (KF 2019-06-20 § 104). Därutöver av Jämtkrafts styrelse beslutad investering i nytt huvudkontor samt reinvestering i elnätet och värmeanläggningar.

	Bokslut 2020	Budget 2021	Prognos augusti 2021	Budget 2022	Plan 2023	Plan 2024
Långfristiga skulder upplåning via internbank	4 875 000	4 975 000	5 225 000	5 975 000	6 125 000	6 250 000
Varav kommunens egna lån	370 000	495 000	470 000	620 000	770 000	895 000
Varav utlåning koncernbolag	4 505 000	4 505 000	4 755 000	5 355 000	5 355 000	5 355 000

Likviditet ur ett riskperspektiv

	Bokslut 2020	Budget 2021	Prognos augusti 2021	Budget 2022	Plan 2023	Plan 2024
Likvida medel (Mnkr)	197	178	63	29	98	88
Likviditetsdagar 1)	15,6	13,5	4,6	2,1	7,0	6,0
Balanslikviditet 2)	52	46	36	32	34	29
Rörelsekapital (Mnkr) 3)	-497	-535	-696	-742	-720	-776

1. Antal dagar som de likvida medlen vid respektive årsskifte räcker för kommunens utbetalningar
2. Med balanslikviditet avses omsättningstillgångar/kortfristiga skulder
3. Med rörelsekapital avses omsättningstillgångar minus kortfristiga skulder

För att bibehålla en rimlig betalningsberedskap budgeteras under planperioden en upplåning på 425 mnkr.

Kommunen har en outnyttjad kontokredit på 700 mnkr. Dessutom finns för internbanksverksamheten avtal avseende kreditlöften på sammanlagt 900 miljoner kronor.

Pensionsåtagande

	Bokslut 2020	Budget 2021	Prognos augusti 2021	Budget 2022	Plan 2023	Plan 2024
Avsättningar till pensioner	291	305	322	334	344	366
Pensionsförpliktelse äldre än 1998, ansvarsförbindelse	1 375	1 317	1 355	1 307	1 266	1 224
Totalt	1 665	1 622	1 677	1 641	1 610	1 589
Finansiella placeringar för pensioner	881	870	966	987	1 014	1 046
Summa återlån	785	751	711	654	596	543

Ur ett riskperspektiv är det viktigt att beakta att pensionsskulden redovisas som en ansvarsförbindelse (pensionsförpliktelser äldre än 1998).

Kommunen har avsatt likvida medel med 456 miljoner kronor i en pensionsmedelsförvaltning för att säkerställa det ökade behovet av likviditet i samband med de ökade pensionsutbetalningarna från pensionsförpliktelsen.

Från 2014 har likvida medel uppgående till 172 mnkr avsatts för finansiering av pensionsskuld upparbetat från och med 1998.

Känslighetsanalys

	Budget 2022
Ränteförändring med 1 % på låneskulden	5,5
Ränteförändring med 1 % påverkar ränteintäkter med	0,5
Löneförändring med 1 % inklusive PO samtlig personal i kommunen	27,7
Bruttokostnadsförändring med 1 %	51,2
Förändrad utdebitering med 1 kr	148,3
Förändring av befolkningen i kommunen, 100 personer	6,5
10 heltidstjänster (32 000 kr/månad) inkl PO	5,4

I ovanstående sammanställning redovisas hur ett antal faktorer påverkar kommunens ekonomi. Där går bland annat att utläsa att varje procents löneökning innebär en kostnad för kommunen på ca 27,7 mnkr. En procents förändring av kommunens verksamhetskostnader motsvarar ca 51,2 mnkr. En skattehöjning med 1 krona ger ca 148,3 mnkr, alltså knappt 15 mnkr per 10-öring. En befolkningsförändring med 100 invånare innebär ca 6,5 mnkr i ökade eller minskade skatteintäkter och statsbidrag. Tio heltidstjänster med beräknad genomsnittslön på 32 000 kr/månad motsvarar ca 5,4 mnkr.

Sammanfattande kommentarer

Den finansiella analysens syfte är att identifiera eventuella problem. Följande kan härledas ur den finansiella analysen.

1. Kommunen har under perioden planerat resultat som, enligt beslutad riktlinje, inte når god ekonomisk hushållning år 2022 men når god ekonomisk hushållning år 2023 och 2024.
2. Kommunens investeringsnivå under redovisad period medför ett behov av ökad upplåning med 425 mnkr. Vid 2024 års utgång beräknas låneskulden ha ökat från 470 till 895 mnkr.
3. Den ökade nyupplåningen tillsammans med ökade avskrivningskostnader medför en ökad finansiell belastning för framtiden.

5 Sammandrag driftbudget 2022 med plan 2023–2024

5.1 Driftbudget i sammandrag

Mnkr	Budget 2021 <i>Kommun- bidrag</i>	Budget 2022			Plan 2023 <i>Kommun- bidrag</i>	Plan 2024 <i>Kommun- bidrag</i>
		<i>Kostnader</i>	<i>Intäkter</i>	<i>Kommun- bidrag</i>		
Barn- och utbildningsnämnden	1 371,4	1 468,0	60,9	1 408,8	1 406,6	1 426,7
Kommunrevisionen	2,9	3,0	0,0	3,0	3,1	3,1
Kommunstyrelsen	224,4	248,8	15,9	232,9	230,5	233,5
KS - Jämtlands Gymnasieförbund	262,7	281,4	0,0	281,4	296,1	306,7
KS - Jämtlands Räddningstjänstförbund	44,6	43,4	0,0	43,4	44,4	45,1
KS - Buffert hyror	5,0	11,8	0,0	11,8	35,8	57,8
KS - Buffert löner	22,2	13,9	0,0	13,9	14,3	14,6
KS - Politisk reserv	15,1	12,9	0,0	12,9	82,0	98,2
KS - Intäktsfinansierad vh	0,0	0,0	0,0	0,0	0,0	0,0
Kultur- och fritidsnämnden	196,2	204,1	1,7	202,4	202,5	205,4
Miljö- och samhällsnämnden	54,3	93,2	37,1	56,1	56,6	57,5
Social- och arbetsmarknadsnämnden	386,0	531,2	107,5	423,7	389,0	397,0
Tekniska nämnden	114,0	135,8	17,0	118,8	117,6	119,6
TN - Intäkts- och taxefinansierad vh	-4,6	-4,7	0,0	-4,7	-4,8	-4,9
Valnämnden	0,1	2,1	0,0	2,1	0,1	0,6
Vård- och omsorgsnämnden	1 594,5	1 774,4	125,8	1 648,6	1 659,0	1 696,6
Överförmyndarnämnden	14,5	14,8	0,0	14,8	15,2	15,6
Interna poster mellan nämnderna	0,0	0,0	0,0	0,0	0,0	0,0
Totalt	4 303,3	4 834,1	365,9	4 469,9	4 547,9	4 673,1

5.2 Exploateringsbudget

Ingående balans för exploateringsbudgeten 2022 är 70,5 mnkr. Beräknade inkomster under 2022 ligger på 42,1 mnkr och utgifter på 41,6 mnkr. För 2023 beräknas inkomsterna vara 72,9 och utgifterna 31,7. För 2024 beräknas inkomsterna vara 68,3 och utgifterna till 33,5. Exploateringsverksamheten beräknas resultatföra 9,5 mnkr år 2022, 8,5 mnkr år 2023 och 7,5 mnkr år 2024.

6 Sammandrag investeringsbudget 2022 med plan 2023-2024

6.1 Investeringsbudget i sammandrag

Total budget fördelas på (mnr)	Budget 2022	Plan 2023	Plan 2024
Barn och utbildningsnämnden	17	20	20
KS/Balansräkningsenheten	846	464	282
Kommunstyrelse	79	43	42
Kultur och fritidsnämnden	19	10	9
Miljö och samhällsnämnden	2	2	2
Social och arbetsmarknadsnämnden	1	1	1
Tekniska nämnden	337	576	428
Vård och omsorgsnämnden	28	16	11
TOTALT	1327	1131	795

Finansieringsform (mnr)	Budget 2022	Plan 2023	Plan 2024
Skattefinansierade investeringar	1120	673	453
Taxefinansierade investeringar	167	353	310
Intäktsfinansierade investeringar	40	105	32
TOTALT	1327	1131	795

Total budget fördelning per mål (mnr)	2022	2023	2024
Mål 1	1	1	1
Mål 2	341	564	416
Mål 3	0	0	0
Mål 4	0	0	0
Mål 5	39	32	13
Mål 6	0	0	0
Mål 7	2	0	0
Mål 8	944	535	365
TOTALT	1327	1131	795

Belopp i 2022 års nivå.

Investeringsbudget per nämnd framgår av Bilaga Investeringsbudget per mål och nämnd 2021-11-08.

6.2 Större investeringsobjekt

Investering i mnkr	Tot per objekt	Budget 2022	Plan 2023	Plan 2024
Vattenverk inkl nytt råvattenintag	742	32	266	212
Utökning verksamhetsområde Annersia	299	4	5	10
Odensalaskolan	292	133	58	0
Lugnvikskolan/Sjöängen	312	158	95	0
Rådhus renovering	220	170	23	0
Fjällängsskolan	161	10	75	71
Kapacitetsökning ledningsnät	107	10	11	14
Häggenåsskolan	97	3	9	65
GC-väg Storsjöstrand	96	41	0	0
Förskolan Luktärtan	56	45	0	0
Reserv skolinvesteringar	41	20	21	0
Ny fsk Söder	32	7	25	0
Östersundslänken	28	6	11	11
Gruppboende LSS och SOL	156	24	60	72
Litsbacken	18	5	0	0
Anpassning inför Parasport	13	6	3	3
Sanering ledningsnät 21 per år	21	21	21	21
Centralt ägda datorer 12 per år	12	12	12	12
Fordon hos fordonsenheten 11,5 per år	12	11	11	12
SUMMA	2715	718	706	503

7 Finansiell plan 2022–2024

7.1 Resultatbudget

RESULTATBUDGET 2022-2024						
Tkr	Bokslut 2020	Budget 2021	Prognos augusti 2021	Budget 2022	Plan 2023	Plan 2024
Verksamhetens intäkter	1 034 100	897 093	901 900	901 093	905 093	909 093
varav intäkter exploatering:	6 700	10 000	10 400	9 500	8 500	7 500
Intäktsförstärkning						
Verksamhetens kostnader	-4 897 500	-4 977 101	-4 971 300	-5 121 751	-5 165 120	-5 271 926
Avskrivningar	-217 000	-239 672	-239 700	-259 263	-297 415	-334 632
VERKSAMHETENS NETTO- KOSTNADER	-4 080 400	-4 319 680	-4 309 100	-4 479 921	-4 557 442	-4 697 465
Skatteintäkter	3 005 200	3 058 036	3 141 900	3 265 422	3 381 141	3 477 111
Gen. statsbidrag och utjämning	1 200 200	1 223 647	1 204 700	1 238 874	1 233 881	1 278 148
SKATTEINTÄKTER OCH GENERELLA STATSBI DRAG	4 205 400	4 281 683	4 346 600	4 504 296	4 615 022	4 755 259
VERKSAMHETENS RESULTAT	125 000	-37 997	37 500	24 375	57 580	57 794
Finans. intäkter, likviditet m m	77 200	44 500	151 300	20 700	27 300	32 100
Finansiella intäkter Internbank		34 700		41 400	57 000	73 100
Finansiell intäkt Jämtkraft						
Finansiella kostnader, lån m m	-30 000	-6 200	-21 300	-5 350	-6 700	-8 700
Finansiella kostnader Internbank		-13 400		-19 070	-33 170	-48 270
Aktieägartillskott Rådhus AB						
Finans kostn, ökn pens.skuld		-4 642		-7 918	-9 710	-10 919
RESULTAT FÖRE EXTRA- ORDINÄRA POSTER	172 200	16 961	167 500	54 137	92 300	95 105
Extraordinära poster	0	0	0	0	0	0
ÅRETS RESULTAT	172 200	16 961	167 500	54 137	92 300	95 105
Varav för oförutsedda behov:						

7.2 Kassaflödesbudget

KASSAFLÖDESBUDET 2022-2024	Bokslut 2020	Budget 2021	Prognos augusti 2021	Budget 2022	Plan 2023	Plan 2024
Tkr						
DEN LÖPANDE VERKSAMHETEN						
Årets resultat	172 200	16 961	167 500	54 137	92 300	95 105
Justering för av- och nedskrivningar	217 000	239 672	239 700	259 263	297 415	334 632
Justering förändring pensionsavsättning	31 200	20 164	31 200	11 969	10 023	21 554
Upplösning bidrag infrastruktur				-500	-500	-500
Just för övr ej rörelsek.påverk. poster	3 000		-69 400	1 100	1 100	1 100
<i>Medel från verksamheten före förändring av rörelsekapital</i>	423 400	276 797	369 000	325 969	400 338	451 891
Ökning/minskning kortfristiga fordringar	-48 000		0			
Ökning /minskning förråd	100		0			
Förändring exploateringstillgångar	-31 500		4 400			
Ökning/minskning kortfristiga skulder	73 400		60 900			
Utbetalning pensionssskuld						
<i>Kassaflöde från löpande verksamh</i>	417 400	276 797	434 300	325 969	400 338	451 891
INVESTERINGSVERKSAMHETEN						
Nettoinvesteringar	-470 900	-430 000	-654 000	-500 000	-500 000	-600 000
Försäljn av mat. anlägg.n.tillgångar	300		15 000			
Invest. i immateriella anlägg.n.tillgångar						
Invest. i finans. anlägg.n.tillgångar	-28 600	-13 000	-34 100	-20 600	-27 200	-32 000
Försäljn av finans anlägg.n.tillgångar	400		3 500			
Investeringar i exploateringstillgångar		-40 080		-32 090	-26 650	-23 450
Försäljning av exploateringstillgångar		48 045		42 130	72 900	68 300
<i>Kassaflöde från invest.verksamh.</i>	-498 800	-435 035	-669 600	-510 560	-480 950	-587 150
FINANSIERINGSVERKSAMHETEN						
Upptagna lån Internbank	0	100 000	350 000	750 000	150 000	125 000
<i>Varav kommunen</i>		100 000	100 000	150 000	150 000	125 000
Amortering internbank	0		0			
<i>Varav kommunen</i>						
Nyupptagna lån intäktsfinans verks						
Ökning av långfristiga fordringar	-17 400		-250 000	-600 000		
Investeringsbidrag	8 100		100			
Förändring medfinansiering infrastruktur			-1 200			
Minskning av långfristiga fordringar	0	79	2 900	79	79	79
<i>Kassaflöde från finans.verks.h</i>	-9 300	100 079	101 800	150 079	150 079	125 079
ÅRETS KASSAFLÖDE	-90 700	-58 159	-133 500	-34 512	69 467	-10 180
Likvida medel vid årets början	287 600	375 653	196 900	63 400	28 888	98 355
Likvida medel vid årets slut	196 900	317 494	63 400	28 888	98 355	88 175

7.3 Balansbudget

BALANSBUDGET 2022-2024	Bokslut 2020	Budget 2021	Prognos augusti 2021	Budget 2022	Plan 2023	Plan 2024
Tkr						
TILLGÅNGAR						
<u>Im- och Materiella anläggningstillgångar</u>						
Immateriella anläggningstillgångar	6 300	400	13 800	13 700	13 600	13 500
Mark, byggnader, anläggningar	3 102 000	3 277 545	3 467 400	3 684 063	3 866 390	4 105 221
Maskiner och inventarier	239 300	260 583	280 700	304 774	325 032	351 569
<u>Finansiella anläggningstillgångar</u>						
Aktier och andelar	650 500	649 800	650 000	650 000	650 000	650 000
Pensionsmedelsförvaltning	880 800	870 100	965 900	986 500	1 013 700	1 045 700
Långfristig fordran	14 800	6 421	11 900	11 821	11 742	11 663
Utlåning Internbank	4 505 000	4 505 000	4 755 000	5 355 000	5 355 000	5 355 000
Bidrag infrastruktur	9 200		9 900	9 400	8 900	8 400
Summa anläggningstillgångar	9 407 900	9 569 849	10 154 600	11 015 258	11 244 364	11 541 053
<u>Omsättningstillgångar</u>						
Exploateringstillgångar	71 100	47 435	66 700	55 560	8 210	-37 740
Förråd m.m.	1 300	1 400	1 300	1 300	1 300	1 300
Kortfristiga fordringar	263 100	224 200	263 100	263 100	263 100	263 100
Kassa och bank	196 900	177 641	63 400	28 888	98 355	88 175
Summa omsättningstillgångar	532 400	450 676	394 500	348 848	370 965	314 835
SUMMA TILLGÅNGAR	9 940 300	10 020 525	10 549 100	11 364 106	11 615 329	11 855 888
SKULDER, AVSÄTTNINGAR OCH EGET KAPITAL						
Eget kapital	3 697 000	3 719 561	3 864 500	3 918 637	4 010 937	4 106 042
därav årets resultat	172 200	16 961	167 500	54 137	92 300	95 105
Avsättning för pensioner	290 600	304 764	322 000	333 969	343 992	365 546
Övriga avsättningar	24 000	17 600	24 000	24 000	24 000	24 000
Lån intäktsfinansierad verksamhet						
Upplåning Internbank	4 875 000	4 975 000	5 225 000	5 975 000	6 125 000	6 250 000
-varav kommunens lån	370 000	495 000	470 000	620 000	770 000	895 000
Investeringsbidrag	24 100	18 400	23 100	22 000	20 900	19 800
Kortfristiga skulder	1 029 600	985 200	1 090 500	1 090 500	1 090 500	1 090 500
SUMMA SKULDER, AVSÄTTNINGAR OCH EGET KAPITAL	9 940 300	10 020 525	10 549 100	11 364 106	11 615 329	11 855 888
Soliditet inkl pensionsskuld fr o m 1998	37,2%	37,1%	36,6%	34,5%	34,5%	34,6%
Soliditet inkl pensionsskuld fr o m 1998 och ansvarsförbindelse	23,4%	24,0%	23,8%	23,0%	23,6%	24,3%
Ansvarsförbindelse pensioner	1 374 700	1 316 790	1 355 182	1 306 725	1 265 935	1 223 522



8 Kommunfullmäktiges beslut

Kommunfullmäktiges beslut

Kommunfullmäktiges beslut om rambudget 2022 plan 2023-2024

KF 2021-06- 21 § 181