

Detaljplan för del av Odensala 8:1 m.fl.
Utökning av industriområde i Verksmon
Östersunds kommun



UNDERSÖKNING AV BETYDANDE MILJÖPÅVERKAN

Upprättad av samhällsbyggnad den 2020-04-14

| | |
|---|----|
| UNDERSÖKNING AV BETYDANDE MILJÖPÅVERKAN | 3 |
| SAMLAD BEDÖMNING | 3 |
| DETALJPLANENS SYFTE..... | 3 |
| PLANOMRÅDET | 3 |
| MOTIVERAT STÄLLNINGSTAGANDE | 4 |
| FÖLJANDE FRÅGOR KOMMER ATT BEHANDLAS VIDARE I DETALJPLANENS | |
| MEDVERKANDE TJÄNSTEMÄN | 5 |
| CHECKLISTA FÖR UNDERSÖKNING OM BETYDANDE MILJÖPÅVERKAN | 6 |
| Naturvård | 6 |
| Övriga grundläggande hushållningsbestämmelser | 7 |
| Friluftsliv och rekreation | 7 |
| Kulturmiljö..... | 8 |
| Landskapsbild | 8 |
| Människors hälsa | 9 |
| Mark | 10 |
| Luft | 10 |
| Vatten..... | 11 |
| Miljömål | 12 |
| Ekosystemtjänster | 13 |

UNDERSÖKNING AV BETYDANDE MILJÖPÅVERKAN

En undersökning är det underlag som analyserar och avgör om planförslaget kan antas påverka miljön på sådant sätt att en miljöbedömning och miljökonsekvensbeskrivning behöver upprättas. Enligt Plan- och bygglagen 4 kap 34§ och Miljöbalken 6 kap 5§ ska alla detaljplaner föregås av en undersökning om dess genomförande kan antas medföra en betydande miljöpåverkan.

SAMLAD BEDÖMNING

Det är Östersunds kommuns bedömning att ett genomförande av planen inte kommer att innebära en betydande miljöpåverkan. Ingen strategisk miljöbedömning med tillhörande miljökonsekvensbeskrivning kommer därför att upprättas. Se vidare under Motiverat ställningstagande.

DETALJPLANENS SYFTE

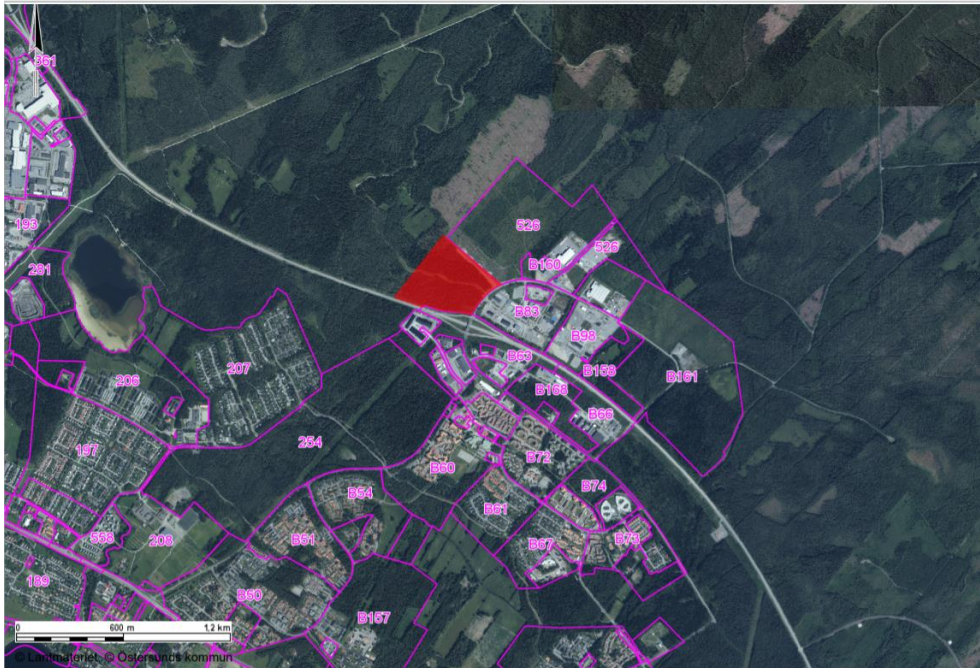
Syftet med detaljplanen är att skapa möjligheter för en utökning av industri/arbetsplatsområde i Verksmon i form av ändamålsenliga fastigheter för industri och verksamheter. Planförslaget ska ta hänsyn till upplevelsen av området från E14 samt möjliggöra skyltlägen för nya verksamheter. Dagvatten ska tas omhand inom området.

Avsikten är att nya verksamheter ska ordnas med stora tomter och ha motsvarande byggrätter som omgivande industribebyggelse, 30 % av byggnadsarean, och att industribyggnader med högst 10 meters byggnadshöjd tillåts. En ny lokalgata möjliggör infart till nya fastigheter och ansluter till Gärdsgårdsvägen borte del. Mot E14 och Hägnvägen sparas natur som allmän plats.

PLANOMRÅDET

Planområdet ligger i anslutning till Verksmons arbetsplatsområde norr om E14, intill trafikplats Torvalla, ca 8 km sydöst om Östersunds centrum. Planområdet omfattar ca 13 ha och består idag av ett inte sedan tidigare planlagt område med skog. I områdets nord östra del i anslutning till fastigheten Skogsvaktaren 1, finns en lokalgata, Gärdsgårdsvägen.

I planområdet ingår fastigheterna del av Odensala 8:1, del av Odensala 6:1 och del av Odensala 6:3. All mark inom planområdet ägs av Östersunds kommun.



Planområdet markerat i rött, gällande detaljplaner med lila.

MOTIVERAT STÄLLNINGSTAGANDE

Utifrån den sammanställning som gjorts i checklistan bedömer Östersunds kommun att planförslaget inte förväntas medföra betydande miljöpåverkan.

Den negativa påverkan som planförslaget innebär är framförallt kopplad till att ett naturområde tas i anspråk för verksamheter och att det innebär en stor lokal påverkan på vattenflöden och naturvärde. En naturvärdesinventering visar att det förekommer signalarter och rödlistade arter inom område, där delar utgörs av kalkbarrskog som också är skyddsvärd nationellt. Parallellt med planarbetet kommer frågan om ekologisk kompensation att lyftas. Vatten påverkas då området är låglänt och områdesvis blött. Nya tomter innebär att mark hårdgörs och byggnader anläggs, vilket påverkar de naturliga vattenflödena genom området förändras. En dagvattenutredning tas fram tillsammans med detaljplanen för att ge stöd för hur dagvatten kan tas om hand i området.

Placeringen utgår från att området är utpekad specifikt för verksamheter i kommunens översiktsplan, och ligger i anslutning till befintliga industritomter samt planlagd yta för industri, och i närhet av nödvändig infrastruktur. Där det bedöms verksamheter som annars kan vara störande för omgivningen kunna samlokaliseras.

Mot bakgrund av ovanstående bedöms planförslaget inte medföra betydande miljöpåverkan. Påverkan på vatten och naturvärden kommer att beskrivas mer i planförslaget.

**FÖLJANDE FRÅGOR KOMMER ATT BEHANDLAS VIDARE I
DETALJPLANEN**

Miljöfrågor som ändå är aktuella kommer att hanteras vidare under det fortsatta planarbetet är:

Dagvattenhantering
Påverkan på naturvärden

MEDVERKANDE TJÄNSTEMÄN

Undersökningen har tagits fram av:
Oskar Vikman, planarkitekt
Matilda Segersäll, miljöinspektör
Johan Persson, miljöinspektör

CHECKLISTA FÖR UNDERSÖKNING OM BETYDANDE
MILJÖPÅVERKAN

Naturvård

| Bedöms planen påverka: | | Kommentar |
|--|----------------|--|
| Riksintresse naturvård 3 kap. 6 § MB. | Nej | |
| Natura 2000 7 kap. 4 § MB (SFS 1998:1252) | Nej | Natura2000- område berörs ej. |
| Naturresevat 7 kap. 4 § MB (SFS 1998:1252) | Eventuel lt | Det kommunala reservatet Lillsjön är beläget strax väster om planområdet på västra sidan E14. Planområdet ligger uppströms från reservatet. Dagvattenhanteringen ska utformas så att vatten tas omhand inom planområdet och att smutsigt vatten inte släpps vidare till reservatet. Planförslaget innebär påverkan på hydrologi och artdiversitet inom planområdet, men eftersom E14 idag separerar området från reservatet bedöms det inte som troligt att reservatet påverkas negativt. |
| Naturminne 7 kap. 10 § MB (SFS 1998:1252) | Nej | |
| Biotopskyddsområde 7 kap. 11 § MB | Nej | Något skogligt biotopskydd finns ej i området. |
| Generellt biotopskydd 7 kap. 11 § MB (förteckning i SFS 1998:1252 bilaga 1) | Nej | |
| Strandskyddsområde 7 kap. 13-18 §§ MB | Eventuel lt | I den västra delen av planområdet bildas mindre bäck som mynnar ut i väg diket och rinner vidare via vägtrumma under E14. |
| Naturvårdsarter | Ja | Artvärdet, knutet till kärlväxtflora och kalkkrävande arter, bedöms som påtagligt i delar av området (främst sumpskogs- och bäckdrågsparter). Detta påverkas negativt av planförslaget. Även spridningsmöjligheter för vissa arter påverkas negativt. |

| Bedöms planen påverka: | | Kommentar |
|------------------------|------------|--|
| Annan värdefull natur | Eventuellt | Området är utpekad som sumpskog i Skogsstyrelsens inventering. |

Övriga grundläggande hushållningsbestämmelser

| Bedöms planen påverka: | | Kommentar |
|---|-----|---|
| 3 kap. 4 § jordbruk och skogsbruk av nationell betydelse, | Nej | Planområdet består inte av någon jordbruksmark |
| Riksintresse rennäringen kap 5§, | Nej | Planområdet ligger inom det totala betesområdet för Jovnevaerie, Jinevaerie och Ohredahke samebyar. Området är till stor del redan planlagt för industri och ligger inte inom några riksintresseområden eller samrådsområden för rennäringen. |
| Riksintresse yrkesfiske, 3 kap 5§, | Nej | |
| Riksintresse 3 kap 7§, värdefulla ämnen eller mineraler, | Nej | |
| Riksintresse 3 kap 8 § industriell produktion energidistribution, energiproduktion (vindkraft, vattenkraft), kommunikationer (väg, järnväg, flyget) avfallshantering. | Nej | |
| Riksintresse totalförsvaret 3 kap § 9 | Nej | Planområdet ligger inom riksintresse för totalförsvaret, kopplat till Åre-Östersund flygplats. Höga byggnader som kan påverka riksintresset planeras inte. |

Friluftsliv och rekreation

| Bedöms planen påverka: | | Kommentar |
|---|-----|-----------|
| Riksintresse friluftsliv 3 kap. 6 § MB Riksintresse turism och | Nej | |

| | | |
|--|-----|---|
| rörligt friluftsliv 4 kap 2 § MB | | |
| Rekreationsområde, led, skolskog etc. | Nej | Planområdet närmast E14 består av ett skogsområde. Området har naturvärden men relativt få stigar och bedöms inte vara av större betydelse för friluftslivet. |
| Övriga friluftssintressen | Nej | |

Kulturmiljö

| Bedöms planen påverka: | | Kommentar |
|--|-----|-------------------------------------|
| Riksintresse kulturmiljö 3 kap 6§ MB | Nej | |
| Värdefull kulturmiljö. 2 kap. 6§ PBL | Nej | |
| Skydd i gällande detaljplan och Värdefulla byggnader/ skyddsföreskrifter 8 kap. 13§, 8 kap. 17§ PBL | Nej | |
| Byggnadsminne/Kyrkomiljö 3 kap KML (SFS 2013:558) 4 kap KML | Nej | |
| Fornlämning/Skog o Hist 2 kap KML | Nej | Inga kända fornlämningar enligt RAÄ |
| Särskilt värdefull enl 2 kap. 6§ PBL (Sista stycket). Krav på skydd av kulturvärden som uppnår PBL 8 kap. 13§) | Nej | |
| Interiörer | Nej | |

Landskapsbild

| Bedöms planen påverka: | | Kommentar |
|------------------------|----|--|
| Landskaps-/stadsbild | Ja | Planförslaget innebär en lokal förändring av landskapsbilden kring E14 vid Trafikplats Torvalla, där nya verksamheter blir synliga i skyltläge intill vägen. Påverkar inte stadssiluetten eller miljöer utpekade i riksintressen eller område med landskapsbildskydd påverkas inte. |

| Bedöms planen påverka: | | Kommentar |
|------------------------|-----|--|
| In- och utblickar | Nej | <p>Bebyggelsen placeras i Verksmons industriområde och får liknande verksamheter som grannar. Ej störande in- eller utblickar.</p> <p>Området som idag består av skog, kommer istället att upplevas som en del i industriområdet. En ridå med naturmark är tänkt att sparas närmast E14.</p> |
| Historiska samband | Nej | <p>Ny bebyggelse utgör en utvidgning av verksamhetsområde i Verksmon och är en fortsättning på den årsringen av stadens utbyggnad.</p> <p>Historiskt har det funnits odlingsmark och fäbodan i området, dock inte inom planområdet.</p> |

Människors hälsa

| Finns det risk för: | | Kommentar |
|---|-----|--|
| Buller SFS (2015:216) om trafikbuller vid bostadsbyggnader, SFS (2004:675) om omgivningsbuller | Nej | <p>Området är beläget i närheten till E14 vilket innebär en belastning av trafikbuller. Eftersom planerade verksamheter utgörs av industri och kontor bedöms inte trafikbullerförordningen vara tillämplig. För kontor finns dock krav på bullernivåer inomhus.</p> <p>En bedömning av verksamhetsbuller från planerad industriverksamhet bör göras.</p> |
| Vibrationer | Nej | |
| Risk (farligt gods, miljöfarlig verksamhet) 2 kap 5 § samt 4 kap 12 § PBL och 2 kap 6 § MB samt Lag 2003:778 om skydd mot olyckor, Seveso-lagen (1999:381) | Nej | <p>Planområdet ligger inom 150 meter från E14 som är transportled för farligt gods, varför risker kommer att bedömas inom planarbetet. Bebyggelse föreslås på motsvarande avstånd från E14 som i övriga delar av Verksmon och ett skyddsavstånd kommer att lämna mot vägen.</p> |
| Ljus 2 kap. 9§ PBL | Nej | |

| Finns det risk för: | | Kommentar |
|------------------------------------|-----|--|
| Strålning (radon, kraftledning) | Nej | |
| Djurhållning/allergi PBL, MB | Nej | |
| Lukt 2 kap. 9§ PBL | Nej | I området medges verksamheter som medför att störningar från lukt kan förekomma. Genom planförslaget samlokaliseras sådana verksamheter till verksamhetsområdet. I närområdet finns inga bostäder. |

Mark

| Finns det risk för: | | Kommentar |
|---|-----|---|
| Ras, skred, erosion 2 kap. 5§ PBL | Nej | Finns inget som tyder på skredbenägna jordarter enligt jordartskartan. |
| Förorenade områden 26 kap. 9§ MB, 10 kap. MB | Nej | Nuvarande markanvändning innebär skogsmark. Det finns inga kända, historiska, föroreningar i området. |

Luft

| Finns det risk för: | | Kommentar |
|---|-----|--|
| Föroreningar luft EU direktiv 2008/50/EG, 2004/107/EG, 5 kap MB | Nej | Planförslaget innebär ökade trafikmängder i området. Det finns dock ingen känslig bebyggelse i anslutning, inte heller något inneslutet gaturum. |
| Miljökvalitetsnormer/miljö -mål Miljökvalitetsnormer för utomhusluft (SFS 2010:477), 2 kap. 10 § PBL, 5 kap MB | Nej | |

Vatten

| Finns det risk för: | | Kommentar |
|---|----------------|---|
| Verksamhetsområde | Ja | Planområdet ligger inom befintlig bebyggelsestruktur och kommer att anslutas till kommunalt VA. |
| Dricksvattenförsörjning 3 kap. 8§ MB | Nej | |
| Skyddsområde vattentäkt 7 kap 21 § MB, föreskrifter för vattenskyddsområden. | Ja | Delar av planområdet omfattas av vattenskyddsområdet för Minnesgårdets vattentäkt. Enligt föreskrifterna för ska gräv- och schaktarbeten anmälas till miljö & hälsa. |
| Grundvatten | Ja | Grävning och markberedning i området kommer att innebära en lokal påverkan på befintliga utströmningsområden. |
| Ytvatten | Eventuel lt | Om föreslagna dagvattenåtgärder enligt dagvattenutredningen genomförs bedöms förslaget inte medföra negativ påverkan på ytvatten. |
| Dagvatten | Eventuel lt | När ny mark tas i anspråk skapas nytt dagvatten. En dagvattenutredning har tagits fram som utgångspunkt för hur dagvatten kan tas om hand inom området. Området ingår i verksamhetsområdet för VA. |
| Översvämning 2 kap. 5§ PBL, NFS 2009:1 | Nej | |
| Föroreningar vatten/dagvatten | Nej | Det är inte sannolikt att det finns befintliga föroreningar eller förorenat grundvatten i området. Verksamheter i området kan ge upphov till smutsigt dagvatten. Hur nytt dagvatten ska tas om hand bedöms i planarbetet. |
| Miljö kvalitetsnormer Miljö kvalitetsnormer SFS 2004:660, 2 kap 10§ PBL | Nej | En dagvattenutredning har tagits fram som stöd för planarbetet för att visa hur dagvatten kan tas omhand och renas inom området. |

Miljömål

| Miljömål | Kommentar |
|---|--|
| Frisk luft | Viss lokal påverkan eftersom trafiken förväntas öka i området |
| Grundvatten av god kvalitet | Något vattenuttag i området är ej aktuellt |
| Levande sjöar och vattendrag | Viss lokal påverkan (Lillsjön samt anslutande bäckar) påverkas. Dock ingenting i VISS |
| Myllrande våtmarker | Målet påverkas negativt ur lokalt perspektiv eftersom genomförande av planen innebär avverkning, markberedningsåtgärder och förstöring av befintliga biotoper, med påverkan på ytligt och utströmmande grundvatten. Lokal förlust av värdefulla arter |
| Hav i balans samt levande kust och skärgård | Ej relevant. |
| Ingen övergödning | Påverkas ej |
| Bara naturlig försurning | Påverkas ej |
| Levande skogar | Målet påverkas negativt ur lokalt perspektiv eftersom genomförande av planen innebär avverkning av skog och förlust av biotoper inom området. Grön infrastruktur och ekosystemtjänster påverkas negativt ur ett lokalt perspektiv. |
| Ett rikt odlingslandskap | Ej aktuellt |
| God bebyggd miljö | Planförslaget bedöms inte medföra att målet blir svårare att uppnå. Störande verksamheter samlokaliseras i verksamhetsområde. Området ligger inom gångavstånd från kollektivtrafik, och inom avstånd för gång och cykel. |
| Giftfri miljö | Området utgörs av skogsmark, det finns inga uppgifter om att det skulle ha förekommit någon förorenande verksamhet i området. Anläggande av industri och vägar kommer att innebära en ökad risk för förorening i området pga transporter och verksamhet. |
| Säker strålmiljö | |
| Skyddande ozonskikt | Ej aktuellt |

| Miljömål | Kommentar |
|---------------------------|---|
| Begränsad klimatpåverkan | Planförslaget innebär en indirekt påverkan på miljömålet till följd av att skogen på platsen försvinner och därmed områdets luftrenande och kolsänkande effekter. Förslaget innebär vidare en viss ökad biltrafik samt transporter i området. |
| Ett rikt växt och djurliv | Målet påverkas lokalt negativt eftersom artrik skogsmark ianspråkats, hårdgörs och bebyggs. De värden som finns på platsen försvinner. En del av den gröna infrastrukturen försvinner. |

Ekosystemtjänster

| | Kommentar |
|-------------------|--|
| Ekosystemtjänster | <p>Planområdet består idag av ett skogsområde. Planförslaget medför att detta kommer att ianspråkats för ny bebyggelse. Detta innebär att dessa tjänster kommer att begränsas eller att helt att försvinna.</p> <p>Som skogsfastighet har området möjlighet att försörja befolkningen med t.ex. syre, och material i form av skog/trä vid skogsavverkning. Det har också reglerande värden, och bidrar till bl.a. vattenrening och ta hand om dagvatten från uppströms liggande område.</p> <p>Området har stödjande tjänster som att upprätthålla en biologisk mångfald och biodiversitet, tillhandahålla livsmiljöer och skyddsvärda arter, upprätthållande av markens bördighet såsom näringscykeln, vattencykeln och jordbildning.</p> <p>Skogen har också estetiska värden, och ger en möjlighet till rekreation, och rörelse i skog- och mark.</p> |