



Sammanfattande PM Inventeringar 2023

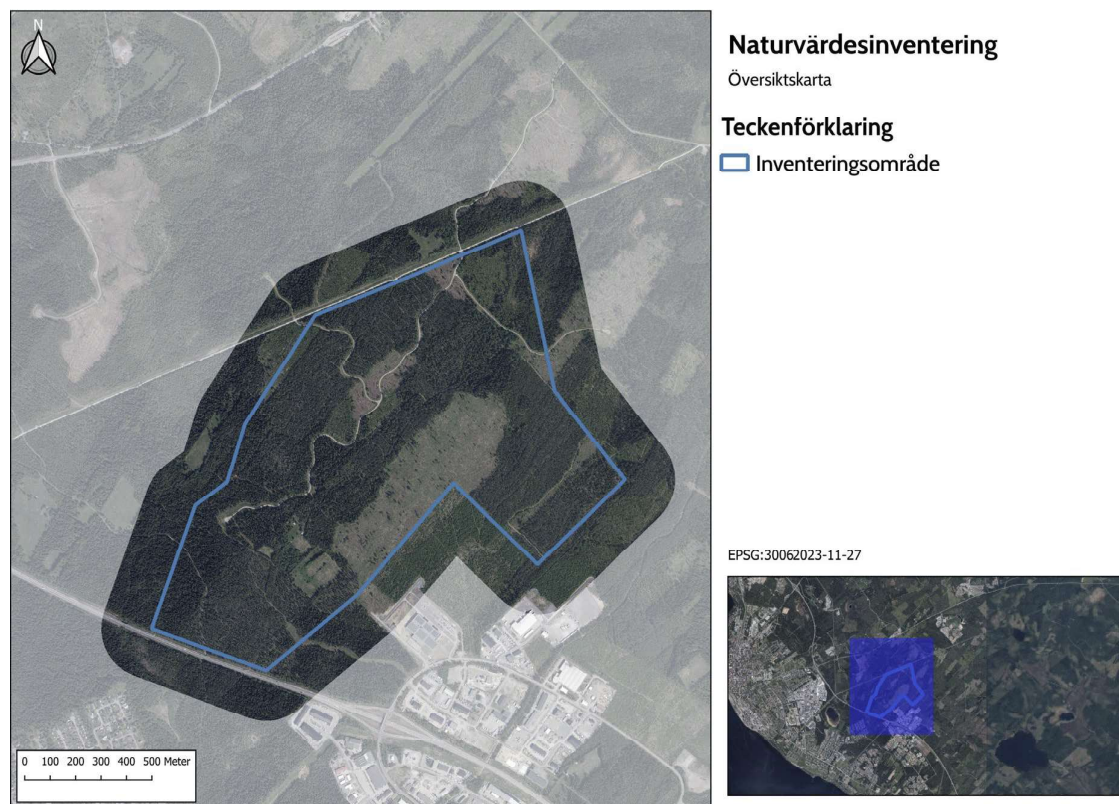
Norra Verksmon, Östersunds kommun

Bakgrund

Väg & Miljö AB har på uppdrag av Östersunds kommun genomfört ett flertal inventeringar under 2023 strax öster om Östersunds tätort Figur 1. Anledningen till utredningarna är planer på att utveckla området för energikrävande verksamheter.

Beskrivning av området

Inventeringsområdet är cirka 160 hektar stort och är beläget öster om E14 (Figur 1). Området består av skogsmark som korsas av flera små körvägar. Östra och norra delen av området består i huvudsak av ungskog och kalhyggen. Längs den sydvästra kanten påträffas äldre skog med en tydlig kalkprägel. Skogen inom området bär spår av tidigare bete.



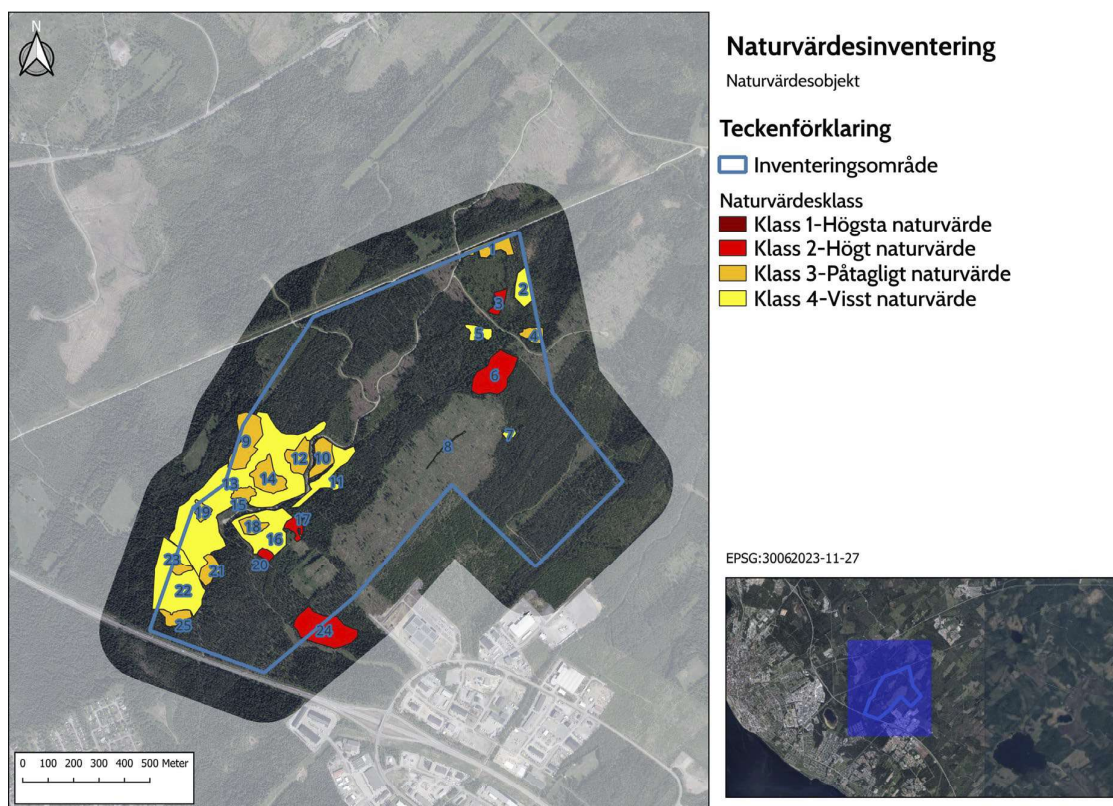
Figur 1. Inventeringsområdets utsträckning och geografiska position.

Inventeringar genomförda 2023

Med anledning av planerna beställde Östersunds kommun fem olika inventeringar. Resultaten från dessa presenteras här kortfattat i syfte att ge en helhetsbild där de viktigaste parametrarna lyfts fram.

Naturvärdesinventering

2022 genomfördes en naturvärdesinventering med detaljeringsgraden *översikt* över ett större område som omfattade den aktuella ytan. Denna naturvärdesinventering kompletterades under 2023 med en inventering med detaljeringsgraden *medel* och tilläggen *detaljerad redovisning artförekomst* samt *naturvärdesklass 4 - visst naturvärde*. Standarden som följdes var den då gällande SIS-standard SS 190000:2014. Totalt noterades 62 naturvärdsarter där flertalet klassas som signalarter. Vid inventeringen avgränsades totalt 25 naturvärdesobjekt (Figur 2). Fem (5) objekt bedömdes hysa naturvärdesklass 2 - högt naturvärde och tretton (13) objekt bedömdes hysa naturvärdesklass 3 - påtagligt naturvärde samt sju (7) objekt bedömdes hysa naturvärdesklass 4 - visst naturvärde. Inga objekt bedömdes hysa naturvärdesklass 1 - högsta naturvärde. De flesta artfynden gjordes inom objekten i områdets sydvästra del. Inom området påträffades 23 arter som omfattas av skydd via artskyddsförordningen.

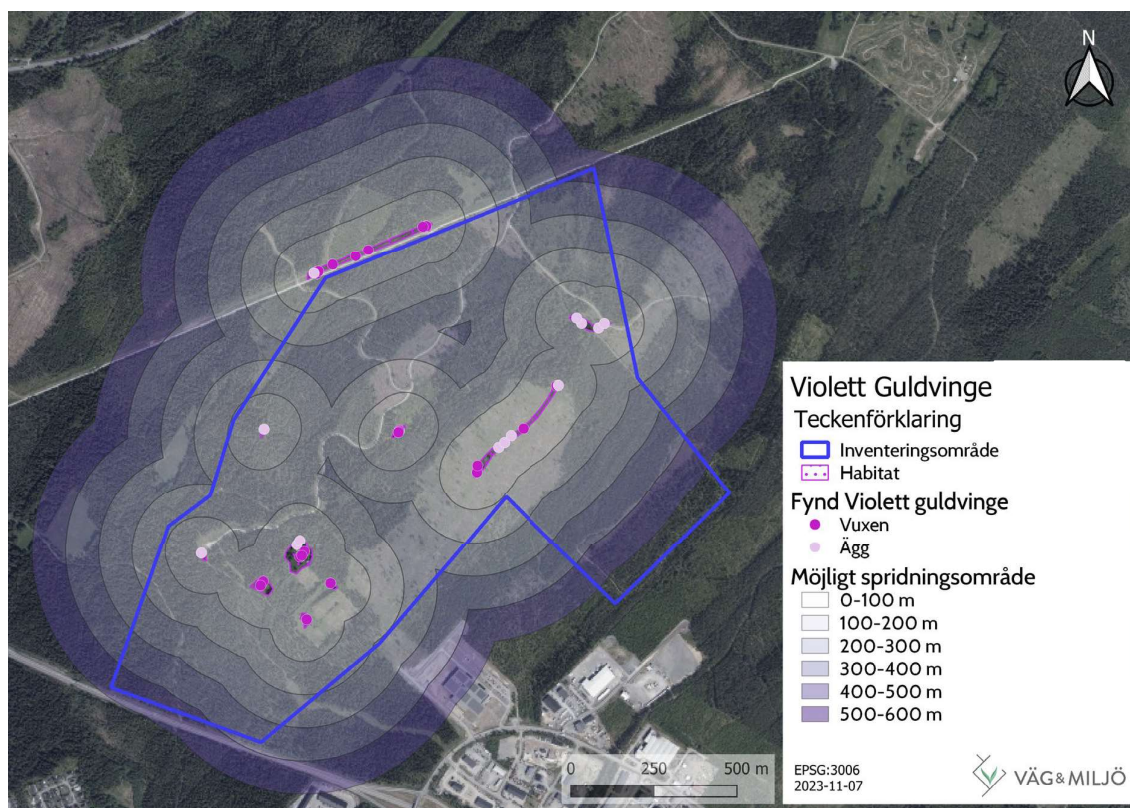


Figur 2. Resultatet av naturvärdesinventeringen

Riktad artinventering - violett guldvinge (*Lycaene helle*)

En riktad inventering efter violett guldvinge genomfördes vid Norra Verksmon i Östersunds kommun. Violett guldvinge är en av få dagfjärilsarter som är fridlysta, och är därtill listad som Starkt hotad (EN) i 2020 års rödlista och upptagen i art- och habitatdirektivets bilaga 2. Violett guldvinge har idag en begränsad utbredning och är enbart känd från södra delarna av Härjedalen och Jämtland samt i Västerbottens och Norrbottens kustland. Även inom detta område har arten enbart glesa populationer. Artens tätaste förekomster återfinns i centrala delarna av Jämtland, och då särskilt runt Östersund och Storsjön.

Fältinventering utfördes under juni, vilket i Jämtland överlappar med artens huvudsakliga flygtid. Totalt noterades 22 flygande vuxna individer av violett guldvinge inom inventeringsområdet, därtill hittades 13 ägg av violett guldvinge. Fynden bedöms vara subpopulationer i en och samma metapopulation.



Figur 3. Resultatet av den riktade artinventeringen efter violett guldvinge.

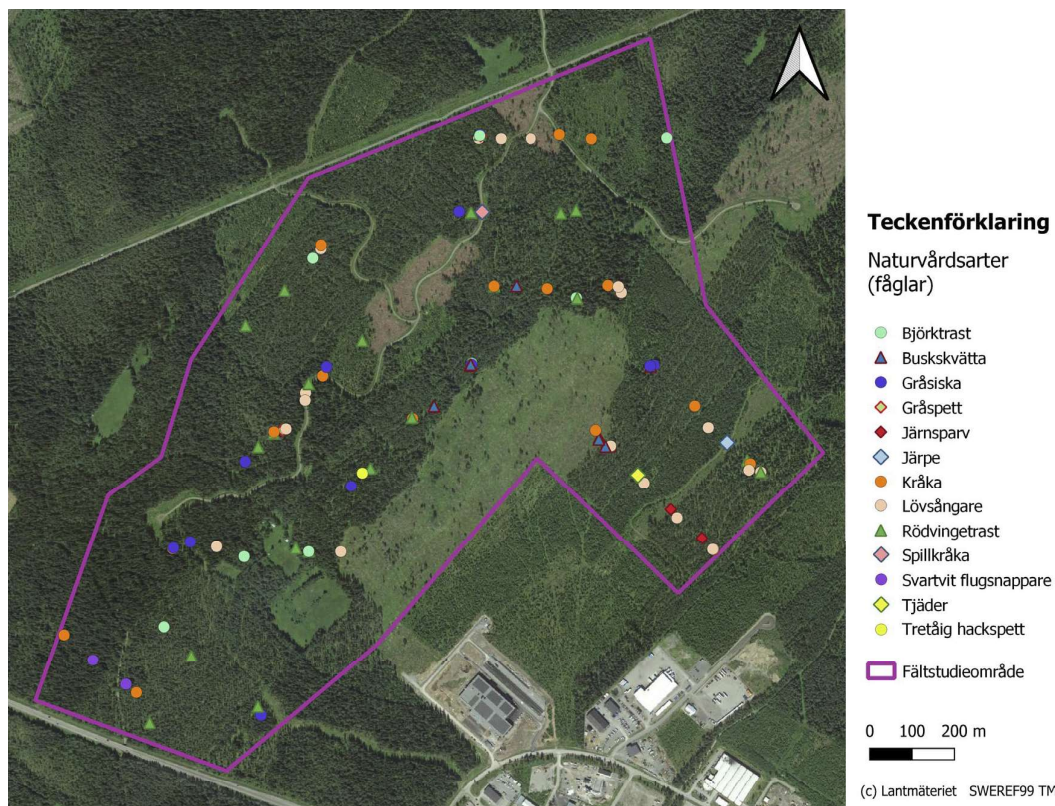
Fördjupad artinventering - Fågel

Syftet med inventeringen har varit att inhämta kunskap om fågelfaunan i området så att artskyddet kan beaktas i den pågående processen. Målet är att arbetet ska bidra med information om vilka arter som förekommer på den aktuella platsen, för att möjliggöra bedömningar av aktuellt utvecklingsarbets eventuella påverkan.

Totalt noterades 35 arter med häckningskriterier vid inventeringen. Av dessa bedöms de flesta häcka inom eller i direkt anslutning till inventeringsområdet på någorlunda regelbunden basis. Ur artskyddsperspektiv är särskilt fynd av järpe^{NT} *Tetrastes bonasia*, tretåig hackspett^{NT} *Picoides tridactylus*, spillkråka^{NT} *Dryocopus martius* och gråspett *Picus canus* samt konstaterad häckning av tjäder *Tetrao urogallus* av intresse.

Av de påträffade arterna med häckningskriterier är åtta nationellt rödlistade. Fem arter är upptagna i habitatdirektivets bilaga 1. Ytterligare tre arter uppvisar en negativ populationstrend i landet. Artsammansättningen bedöms som typisk för områdets biotoper och dess geografiska läge.

Vidare utredningar bör undersöka exploateringen möjliga påverkan på den kontinuerliga ekologiska funktionen gällande livsmiljöer i landskapet för fåglar, med tyngdpunkt på arter som prioriteras till följd av nationell rödlistning, fågeldirektivets bilaga 1 eller tydligt negativ populationstrend. Det gäller framför allt förekomsten av revirhävdande naturvårdsarter av hackspettar och skogshöns i området.

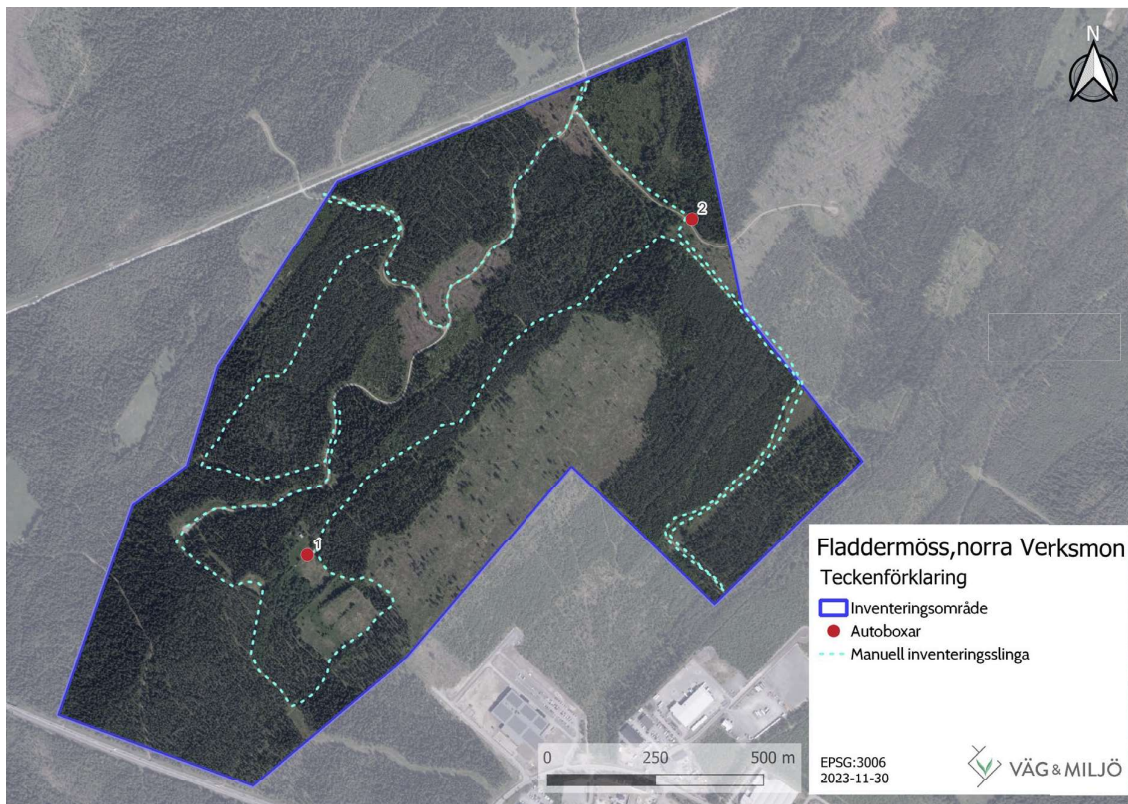


Figur 4. Resultatet av den fördjupade fågelinventeringen.

Fördjupad artinventering - Fladdermöss

Vid inventeringen, som genomfördes i juni och augusti 2023, noterades totalt tre arter: mustasch-/taigafladdermus, nordfladdermus och vattenfladdermus. Av dessa noterades var mustasch-/taigafladdermus mest frekvent. Tillsammans stod artparet för 63 procent av alla registreringar vid autobox-inventeringen.

För att minimera påverkan på fladdermöss bör framför allt belysning planeras med detta i åtanke. Vidare bör exploatering ske på naturmiljöns villkor, med fokus på att bevara ridåer av träd och växtlighet. Det gör det enklare för fladdermössen att förflytta sig genom området.

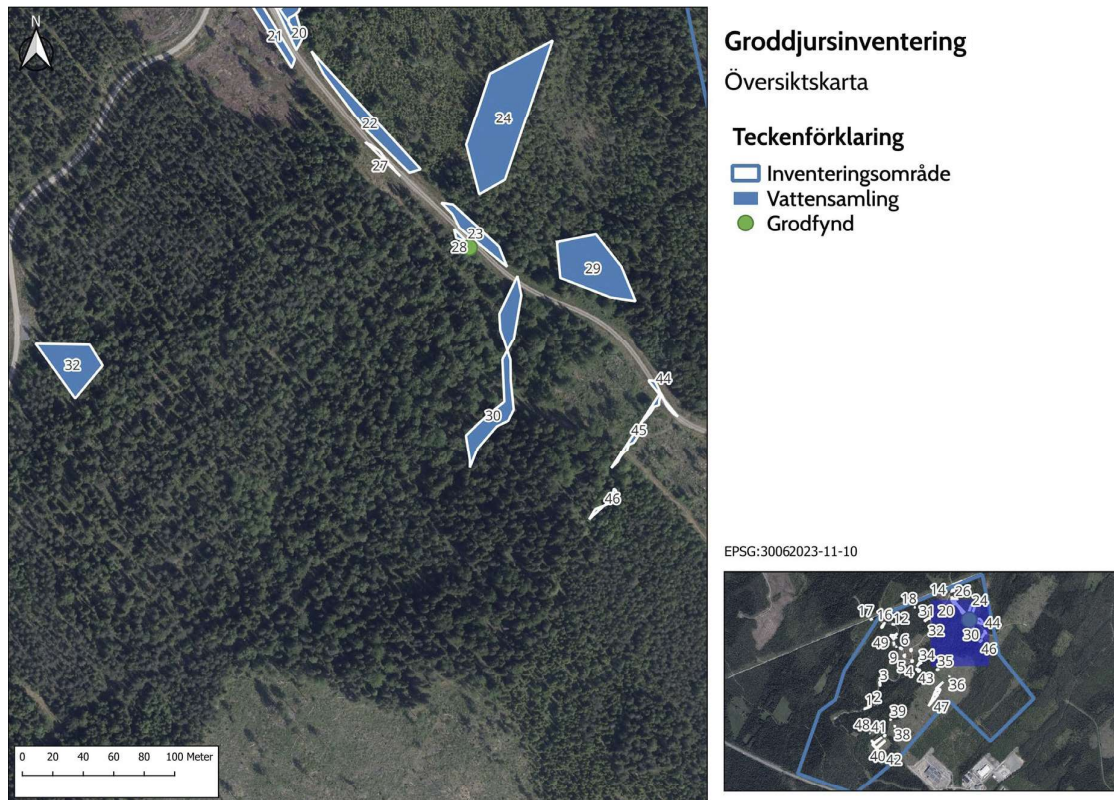


Figur 5. Resultatet av den fördjupade fladdermusinventeringen.

Fördjupad artinventering - groddjur

Fynd av vanlig groda gjordes i form av en frispringande individ utmed vägen i norra delen av området. Inga lokaler i området uppvisade lek/spel av groddjur vid fältbesöken 2023, även om detta skulle kunna vara en del i mellanårsvariationen är det sannolikt att området inte hyser några större populationer med lekande groddjur.

Sannolikt påverkar inte planen förekomsterna av groddjur i området.



Figur 6. Resultatet av den fördjupade groddjursinventeringen.

Slutsatser

Naturvärdesinventeringen pekar på att de mest naturvårdsintressanta områdena framför allt ligger i områdets sydvästra del. Det påträffades även en del naturvårdsintressanta områden i norra delen, dessa är dock utsatta för kanteffekter på grund av relativt nya kalhyggen i områdenas direkta närhet. Fynden av rödlistade och fridlysta arter medför att anpassningar av planen kan komma behöva göras då arterna kontinuerliga ekologiska funktion inte får försämrats. Vilka anpassningar som kan behöva göras är helt beroende av vilka områden som kan sparas från exploatering.

Inventeringarna visar också på att det finns fortsatt utredningsbehov gällande kontinuerlig ekologisk funktion för framför allt fågel och violett guldvinge i området.