



PM Artinventering/NVI

Bryggstugan, Östersunds kommun, 2025

Inventeringsområdet består av en cirka en hektar stor yta i Odensala, Östersunds kommun. Det finns ett fynd av blåsippa inrapporterat från områdets norra del, i övrigt finns inga tidigare rapporter i artportalen mellan 2000-01-01—2025-09-02.

Området består i huvudsak av betesmark som domineras av arter som är typiska för mer näringspåverkade områden såsom åkertistel, renfana, häckvicker, sibirisk björnloka, tussilago, hundäxing, mjölkört, trampört, brännässla, timotej och röllika. Det finns torrare partier som löper vidare utanför området med enstaka enar och mer torrängspräglade arter med liten blåklocka, vitmåra, fyrkantig johannesört, ärenpris och slätterfibbla. Längs västra kanten löper Odensalabäcken som omges av en lövdominerad skogsridå med ett fältskikt som består av kransmossa, blåsippa och stenbär med inslag av nordisk stormhatt. Centralt i området finns en tomt med en utfart mot söder som kantas av en björkallé.

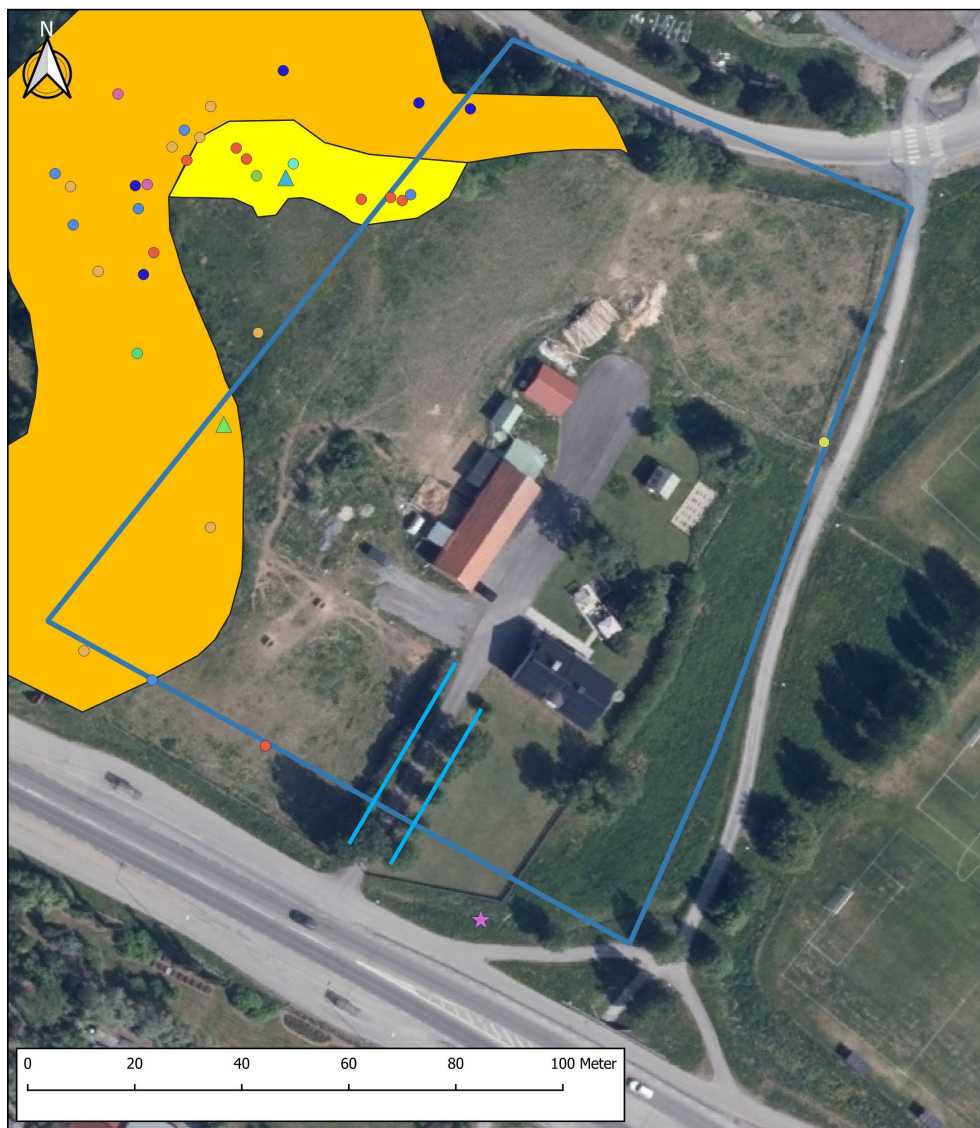
Området med lövskog intill Odensalabäcken hyser värden som motsvarar naturvärdeklass 3, dessa värden är viktiga att bevara inte minst då lövskog är ovanligt i den aktuella regionen. Torrängen i områdets västra del med enstaka enar och en flora som är typisk för torrängsmiljöer har värden som motsvarar naturvärdeklass 4, området hyser även kvaliteter för att hysa naturvårdsintressanta ängssvampar.

TABELL 1 VÄRDEARTER NOTERADE VID FÄLTBESÖK, ASF=ARTSKYDDSFÖRORDNINGEN

Svenskt namn	Vetenskapligt namn	Lagskydd	Signalart
<i>björktrast</i>	<i>Turdus pilaris</i>	4 § ASF	Rödlistad som NT
<i>blåsippa</i>	<i>Hepatica nobilis</i>		
<i>brudborste</i>	<i>Cirsium heterophyllum</i>		
<i>knölklocka</i>	<i>Campanula rapunculoides</i>		Invasiv främmande art
<i>kransmossa</i>	<i>Hylocomiadelphus triquetrus</i>		
<i>Käringtand</i>	<i>Lotus corniculatus</i>		
<i>liten blåklocka</i>	<i>Campanula rotundifolia</i>		Invasiv främmande art, hög risk för invasivitet
<i>nordisk stormhatt</i>	<i>Aconitum lycoctonum subsp. septentrionale</i>		
<i>ormbär</i>	<i>Paris quadrifolia</i>		
<i>prästrage</i>	<i>Leucanthemum vulgare</i>		
<i>rödkämpar</i>	<i>Plantago media</i>		
<i>slätterfibbla</i>	<i>Hypochaeris maculata</i>		Rödlistad som NT

SLUTSATS

De öppna gräsyterna i området är endast av ringa intresse ur naturvårdssynpunkt. De områden som ligger i inventeringsområdets västra del bedöms vara de ur naturvårdssynpunkt mest intressanta. Det är viktigt att säkerställa att träddridån ner mot Odensalabäcken bibehålls som bedöms motsvara naturvärdesklass 3 (Figur 1). Det är också önskvärt att torrängen som noterades i områdets nordvästra del sparas och om möjligt utvecklas genom slätter eller fortsatt bete (Figur 1). Området bedöms inte hysa mer naturvårdsintressanta fjärilsarter såsom violett guldvinge, violettekantad guldvinge eller turkos blåvinge. Längs utfarten från tomten växer en dubbelsidig allé som omfattas av det generella biotopskyddet.



Bryggstugan 1

Resultat

Teckenförklaring

Naturvårdsarter

- ▲ björktrast
- blåsippa
- brudborste
- ★ knölklocka
- kollekt tagen
- kransmossa
- käringtand
- liten blåklocka
- nordisk stormhatt
- ormbär
- prästkrage
- rödkämpar
- ▲ slätterfibbla

- Klass 1-Högsta naturvärde
- Klass 2-Högt naturvärde
- Klass 3-Påtagligt naturvärde
- Klass 4-Visst naturvärde

— Allé

Figur 1. Karta över inventeringsområdet och noterade arter vid fältbesöket