



NORRA SKOLAN

Arbetsplan för Systematiskt Kvalitetsarbete ASK

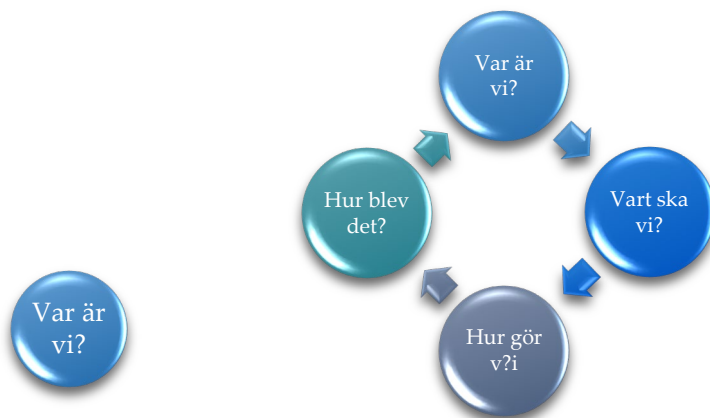
2020-2021



INNEHÅLLSFÖRTECKNING

1	Systematiskt kvalitetsarbete! Varför då?	3
2	Var är vi?	4
2.1	Organisationens förutsättningar	4
2.2	Kvalitetsår 20/21	5
2.3	Nulägesbeskrivning i augusti 20	6
2.3.1	Resultat 19/20	8
3	Vart ska vi?	12
	Vision-mål 20/21	12
3.1	Skolans kvalitetsdeklaration	13
3.2	Grundskola Fklass-åk 6	14
3.3	Fritidshem	14
4	Hur gör vi?	15
4.1	Utvecklings- och arbetsorganisation	15
4.2	Ledningsdeklaration och medarbetarpolicy	16
4.3	Traditioner och gemensamma aktiviteter	18
4.4	Forum för lärande	19
	<i>Lärledarens roll</i>	
	<i>Lokal samverkansgrupp (LSG)</i>	
4.5	Fortbildning	20
4.6	Lokala handlingsplaner	21
5	Hur blev det?	22
5.1	Uppföljning/analys	22
5.2	Rektors sammanfattning	27
	<hr/> <i>Bilaga Mall utvecklingsplan</i>	28

1. Systematiskt kvalitetsarbete! Varför då?



- För att kunna utveckla Norra skolans verksamheter, nå en ännu högre måluppfyllelse, är det nödvändigt att veta vad som har fungerat bra och vad som behöver förbättras, gällande organisationens funktion och undervisningens kvalitet.
- Allt förbättringsarbete utgår från en nulägesbeskrivning, vilken baseras på utvärdering och analys av resultat från föregående verksamhetsår.



- Utifrån nulägesbeskrivningen formuleras prioriterade, utvärderingsbara mål och insatser – i en *kvalitetsdeklaration*, som del i arbetsplan för systematiskt kvalitetsarbete, ASK 20/21.
- En lärande organisation struktureras, som stöd för arbetet i visionens/målen riktning.



- Forum är organiserade för samarbete, reflektion, delaktighet och planering.
- Identifikation för nödvändig utgångspunkt gällande: förhållningssätt, normer/regler, skolgemensamma ansvarsområden, medarbetarskap, resurser etc.



- Utvärdering och analys genomförs kontinuerligt och slutgiltigt i maj och formuleras i kvalitetsredovisning för ASK 20/21
- Diskutera hur nuläget skiljer sig från, eller liknar, den lägesbedömning som gjordes inledningsvis i augusti 2020. Vad behöver vi förbättra gällande organisationens funktion och undervisningens kvalitet?
- Sammanfatta resultat och nulägesbeskrivning i ASK 21/22

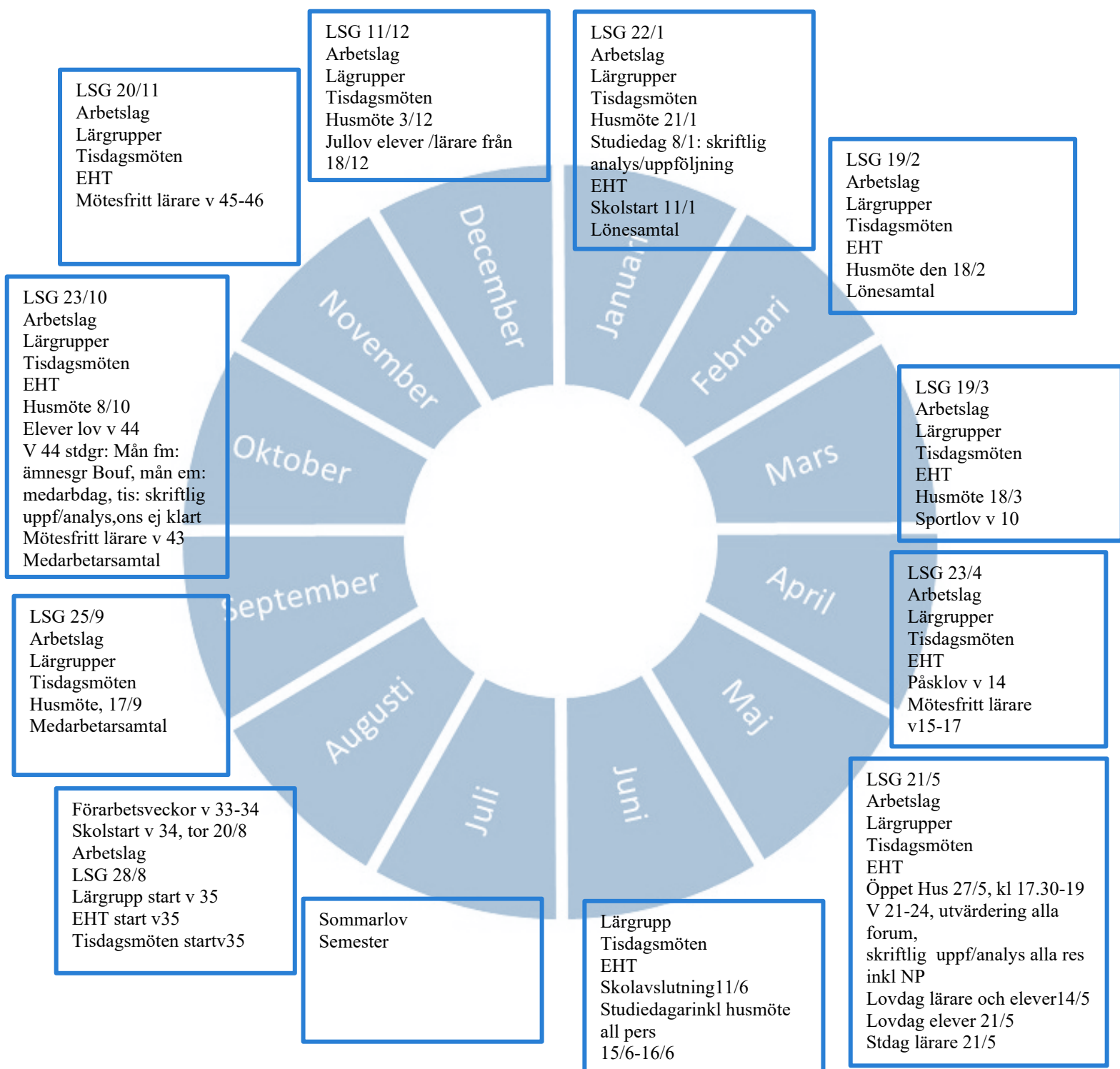
2. Var är vi?

2.1 Organisationens förutsättningar

- **Norra skolan**
Ca 280 elever. Tvåparallellig skola i åldershomogena grupper, f-klass – åk 6. Fyra åldershomogena fritidshemsavdelningar, f-klass – åk 3 samt en fritidsklubb för barn i åk 4-6.
- **Miljö**
Varje årskurs/fritidshemsavdelning har egen ingång. Skolan har matsal och gymnastiksal. Ämnet slöjd, för åk 3-6, har eleverna på Parkskolan (förutom txlslöjd för åk 3, som är på Norra). Skolgård med klätterställningar, gungor, sandlådor, sittgrupper, bollplan m m. Skolgården omgärdas av staket och grindar. Skolan omges av Östersunds centrala närsamhälle; Jamtli historieland, Storsjön med Badhusparken och Vinterstaden, Björkbackaparken, stadsbiblioteket etc. Närhet till Östersund Arena, Skidstadion samt friluftsområden. Storsjöbadet nås med lokalbuss.
- **Personal**
Ca 35 personal; 18 lärare, 2 förskollärare och 8 fritidspedagoger. Det finns därtill resurspersonal i alla klasser samt på fritidshemsavdelningarna, som stödjer och hjälper pedagogerna i det vardagliga arbetet med eleverna. På skolan finns slöjd-, musik- och idrottslärare samt en specialpedagog. Det finns ett elevhälsoteam, EHT, knutet till Norra skolan. I EHT ingår rektor, skolsköterska, skolpsykolog, skolkurator, skolläkare samt specialpedagog.
- **Ledning/stab**
Lena Medin, rektor, med ansvar för all verksamhet vid Norra skolan. Rektorer inom centrala stadens skolor (Norra skolan, Fagervallskolan, Odenskundsskolan och Parkskolan) ingår i ett verksamhetsområde, som leds av verksamhetschef Jan Colm. Skoladministratör är Eva-Marie Heimersdotter



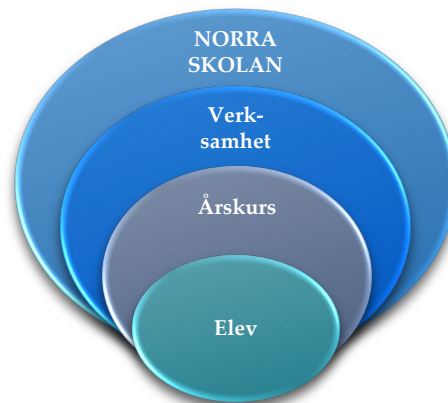
2.2 Kvalitetsår Norra skolan 2020-2021



2.3 Nuläge augusti 2020

Kapitel 2.3 är rektors sammanfattning av personalens kvalitetsrapport, där analyser och utvärderingar framgår, utifrån ASK 19/20. Syftet är att ge en allmän och överskådlig bild av Norra skolans organisation och utvecklingsbehov, relaterat till utvärderingar och resultat av föregående verksamhetsår.

Norra skolans Arbetsplan för Systematiskt Kvalitetsarbete, ASK 20/21 utgörs av en överenskommen verksamhetsinriktning, vilken är ett resultat av utvärdering och analys av föregående verksamhetsår. Inom den gemensamma ramen balanserar målinriktat pedagogiskt arbete med stöd av rutiner och regler i en strukturerad, lärande organisation. Inom olika forum sker kontinuerlig uppföljning av såväl organisationens funktion, som den målinriktade verksamheten. En förutsättning för utveckling är att det finns konstruktiva forum för reflektion, samtal och lärande. Genom reflektion får personalen insikt om sina styrkor och utmaningar. Det prioriterade, målinriktade kvalitetsarbetet formuleras och eftersträvas i olika nivåer, vilket illustreras i nedan figur.



Kontinuerlig uppföljning sker muntligt via olika forum samt dokumenteras i matriser, som är inlagda i ASK 20/21, kap 5.1, vilket bidrar till en effektiv och transparent mål-, uppföljning-, analys- och resultatkedja.

Det vardagliga, pedagogiska och hälsofrämjande arbetet sker via arbetslagen (leds av en lärledare), där olika yrkeskategorier möts, i stöd av ledningsteam och elevhälsa. För ett mer fördjupat, didaktiskt kvalitetsarbete finns yrkesspecifika s k lärgrupper.

All personal möts ett flertal gånger under verksamhetsåret i s k husmöten (tillsammans med EHTpersonal), vars syfte är att synliggöra och garantera en gemensam förståelse av kvalitetsdeklarationen med prioriterade fokus, styrdokument, regler och rutiner, kopplat till förutsättningar för lärande.

Ett annat viktigt forum är de s k tisdagsmötena, då all personal möts (förutom rastvärdar från resp avdelning), för att kontinuerligt följa upp enskilda elevers behov av t ex extra tillsyn på raster samt uppföljning av ordningsregler och rutiner kring ev kränkning/diskriminering etc.

På husmötena, under föregående verksamhetsår, 19/20, har personalen tillsammans med elevhälsoteamet, EHT, arbetat utifrån Plan mot kränkning och diskriminering. Det har inneburit att i samförstånd synliggöra, bekräfta och utveckla personalens förmåga till samsyn kring olika delar i den värdegrund, på vilken uppdraget vilar. Skolan arbetar utifrån en metod där egen förvärvad kunskap belyses/speglas mot kollegors erfarenhet/kompetens, kopplat till forskning och vetenskap, s k kollegialt lärande.



Husmötena, som leds av rektor i samarbete med elevhälsoteamet, har varit uppskattade och resultatgivande, vilket kan skönjas i det vardagliga arbetet med eleverna. De olika avdelningarna har fokuserat sitt arbete i vardagen, kring olika specifika områden, som de sedan delgett varandra. Arbetsmetoden genererar trygga, kompetenta och utvecklingsbenägna

pedagoger, vilket är grunden för elevens optimala trygghet och lärande.

Utvecklingsarbetet via husmöten, fortskrider 20/21 enligt samma upplägg, med fokus på indikatorer/insatser, kopplat till Norra skolans olika delar i kvalitetsdeklarationen (utifrån SPSM:s tillgänglighetsverktyg, se kap 3.1). De olika arbetslagen har i en överenskommelse även definierat vad de, utifrån kvalitetsdeklarationen, har för styrkor samt utvecklingsbehov.

Det innebär även fortsatt fokus på Östersunds kommuns medarbetarpolicy. Respektive arbetslag definierar utifrån den, en överenskommelse kring kommunikation, delaktighet, rutiner etc. Specialpedagogen besöker kontinuerligt arbetslagen i syfte att ytterligare lyfta perspektiven i synen på de bästa lösningarna i ett lärande- och hälsofrämjande perspektiv.

Kollegialt lärande och samplanering ska i högre utsträckning prägla fortbildningskulturen på skolan. Lärarna, i respektive årskurs, arbetar alltid tillsammans med planering, undervisning, uppföljning och analys. Lärare och fritidspedagoger arbetar för att skapa bästa förutsättningar för samsyn mellan skolans och fritidshemmets verksamheter.

En förutsättning för utveckling av undervisning med stöd av IT, är givetvis att det finns en fungerande teknik och ITverktyg. Norra skolan innehar halvklassuppsättningar med iPads för elever i förskoleklass-årskurs tre samt påbörjad utbyggnad (en till en) av antalet datorer och cromebooks för elever i årskurs fyra-sex. Årskurs sex har en till en, d v s en cromebook per elev. IT som verktyg, är i flera klasser väl integrerat i det vardagliga skolarbetet. Inte minst genom användandet av program/appar som stöd vid visualisering och redovisning av elevernas skolarbeten. Att med stöd av IT, t ex redovisa inför sina klasskamrater eller självständigt kunna hålla i sitt eget utvecklingssamtal, blir roligt och viktigt, vilket i sig stärker elevers självförtroende. I alla klassrum finns även dokumentkameror, som används flitigt av de flesta lärare i det praktiska undervisningsarbetet. Dessa kameror möjliggör tydlighet, där lärarens verbala

undervisning kompletteras med visualisering via kamerorna, från t ex matematikboken eller sagoboken. Uppmärksamhet via olika sinnen, vilket kamerorna bidrar till, underlättar kunskapsutvecklingen för många elever.

På Norra skolan finns barn med ursprung från olika delar av världen, vilket positivt bidrar till tolerans, respekt och förståelse för människors olika erfarenheter, kunskaper och kulturella yttringar. Lärarna har utifrån analyser och utvärderingar kommit fram till, som tidigare nämnts, att i lärgrupper under kommande verksamhetsår 20/21, ha fortsatt fokus på att bli ytterligare utvecklade undervisningen kring ett språkutvecklande arbetssätt. Det innebär att lärarna genom en strukturerad undervisning, belyser språket på ett mer strukturerat sätt för alla elever. Det är viktigt för alla och särskilt för de elever, som har ett annat modersmål i grunden och ska lära sig förstå och behärska nyanserna i ett för dem nytt språk.

2.3.1 Resultat 19/20

I genomsnitt har 93 % av Norra skolans elever tillräckliga eller mer än tillräckliga kunskaper inom samtliga ämnen 19/20. Se tabell, s 11

Nationella proven i åk 3 visar på att skriftliga räknemetoder och stavning är de delprov som flera elever ej klarat. Fortsatt kontinuerlig diskussion och analys just kring dessa områden inom matematik och svenska, ska prioriteras. Flickor har generellt högre måluppfyllelse än pojkar, vilken är ett resultat över tid och som även det kräver fortsatt fördjupad analys och dialog.

Lågstadiets elever, åk 1-3, klarade kunskapskraven i matematik till mellan 90-94%. Färre elever än 90% klarade kunskapskraven i matematik och SVA, i åk 4-5. Det förklaras dels genom att undervisningen behöver förbättras enligt tabellen på sidan 10, dels genom att nyanlända elever i lägre grad klarat kunskapskraven i matematik och SVA.

Varje lärare har sina styrkor och utmaningar gällande undervisningen kvalitet. I tabellen på sidan 10 redovisas de generella drag som kan utläsas ur kvalitetsrapporten för föregående läsår 19/20, kring vad som behövs för att utveckla undervisningen.

Lärarna samarbetar alltmer, dels via kollegialt lärande i olika forum, men även genom fördelat ansvar för olika ämnen samt samplanering av t ex teman inom SO- och NO-ämnen.

Norra skolan arbetar fr o m läsåret 17/18, i samtliga åk, systematiskt med NTA-materialet inom de naturorienterande ämnena, vilket bidragit till ökad stimulans och intresse hos eleverna med ökad måluppfyllelse som följd.

Kvalitetsrapporten visar vidare på att det språkutvecklande arbetssättet i all undervisning, har utvecklats, men måste fortsätta att utvecklas, för att alla elever ska nå en ännu högre måluppfyllelse.

Under pågående läsår ska därför alla lärare och förskollärare i sk lärgrupper, fortsätta att arbeta fokuserat kring språkutvecklande arbetssätt. Samma metod används då, som under husmötena, nämligen att med forskning och vetenskap som utgångspunkt, reflektera, samtala, och praktisera i sitt eget klassrum. Skolan har under flera år arbetat för fördjupad förståelse kring genrepdagagogik och utarbetat en sk genretrappa för respektive årskurs, vilken ska gälla i alla årskurser även framgent.

Lärarna i årskurs 1-3, arbetar delvis utifrån metoden ASL (Att Skriva sig till Läsning). Eleverna skriver med stöd av olika appar på sina iPads och utvecklar effektivt på så sätt sin läs- och skrivförmåga.

Lärarna använder och ska fortsatt utveckla arbetsmetoder inom s k kooperativt lärande och PAX. Arbetsmetoderna används för att säkerställa goda grunder gällande elevers förmågor till arbetsro, samarbete, samförstånd, kommunikation och delaktighet, som grund för optimal kunskapsutveckling. Det strukturerade arbetssättet har hittills lett till ökad arbetsro och ökad samarbetsförmåga.

Fritidspedagogerna har under 19/20 arbetat utifrån Lgr 11 syfte och centralt innehåll, fokuserat kring rastens möjlighet till trygg och kreativ samvaro. En ”lånebua” har öppnats, dit eleverna kan gå och låna olika saker och spel med sin personliga låneklädnytt. Eleverna turas om att stå i lånebua och har bl a genom detta, utveckla sin förmåga till ansvar och delaktighet. Fritidspedagogerna har undersökt vad eleverna vill göra på rasten och på så sätt har fler aktiviteter utvecklats, bl a kan eleverna nu spela schack och andra spel ute. Rasterna är lugna och i stort sätt välfungerande avseende trivsel och trygghet. Under kommande verksamhetsår ska fritidspedagogerna fortsätta att jobba med rastens möjligheter. Norra skolans kvalitetsarbete på fritidshemmet har formulerats och delgivits andra fritidshem under Fritidsmässan under höstens studiedagar. De redogjorde då för sitt arbete med att utveckla rastverksamheten, kopplat till styrdokumentet. Under studiedagarna i juni gjordes en analys kring styrkor och utmaningar i övrigt, kopplat till syfte och centralt innehåll. Varje avdelning ska under kommande verksamhetsår arbeta vidare med avdelningens specifika styrkor och utmaningar. Fritidspedagogernas lärgrupp ska ha ett uttalat upplägg med kolligialt lärande, då varje vecka ska inledas med att en avdelning redogör för hur de arbetar med ett område utifrån fritidshemmets specifika kvalitetsplan.

Resurspersonalen har under ledning av specialpedagogen, fört kontinuerliga, lärande samtal utifrån forskning/litteratur, kopplat till personalens egna erfarenheter och dagligt arbete. Utrymme har även funnits kring kollegialt lärande gällande enskilda elevers styrkor och utmaningar.

Ämne	Undervisningen i fklass- åk 6 ska, under 20-21, utvecklas avseende:
Svenska SVA	Muntlig framställning Uttrycka åsikter Utveckla skrivprocessen med mer feedback bl a genom kamratbedömning Berättelsebeskrivningar Bildstöd Samtala kring olika texter Redogörelse av ett förhållande/ett problem Läsförståelsestrategier Förstärka och levandegöra text med estetiska uttryck och gestaltning IT som stöd vid muntliga presentationer Strukturerad intensiv språkträning för nyanlända elever Formativ bedömning I större uträkning använda kooperativa strukturer
Matematik	Synliggöra och bekräfta olika elevers strategier Befästa algoritmer och olika strategier för skriftlig huvudräkning Programmering Använda gruppindelning mer effektivt inom årskursen Arbeta mer strukturerat med problemlösning IT som stöd Begreppsförståelse Sambanden mellan begreppen, synliggörande av mönster I större uträkning använda kooperativa strukturer
Engelska	Fokuserad undervisning kring basord för elever som ej tidigare läst engelska på mellanstadiet Muntliga presentationer på ett lekfullt sätt I större uträkning använda kooperativa strukturer
Åk 1-3 SO Åk 4-5: Samhällskunskap Historia Geografi Religion	Samarbete mellan SVALärare och studiehandledare Mer av IT som stöd vid muntliga presentationer Begreppsförståelsen Elevernas grundlighet gällande olika uppgifter och inför redovisningar Söka information Undersökande arbetssätt Delaktighet i upplägget av temaarbeten I större uträkning använda kooperativa strukturer
Åk 1-3 NO Åk 4-5: Biologi Fysik Kemi	Arbeta mer med närsamhället som utgångspunkt Arbeta med aktuella frågor, som engagerar eleverna IT som stöd vid muntliga presentationer Begreppsförståelsen Elevernas grundlighet gällande olika uppgifter och redovisningar Undersökande arbetssätt Delaktighet i upplägget av temaarbeten I större uträkning använda kooperativa strukturer
Teknik	Experimentera mer IT som stöd vid muntliga presentationer Begreppsförståelsen Elevernas grundlighet gällande olika uppgifter och inför redovisningar Fler praktiska övningar med dokumentation och analys I större uträkning använda kooperativa strukturer
Musik Idrott och hälsa Slöjd Bild	Mu: Gehörsmusicerande efter musikaliska mönster. Imitation och improvisation. Musikskapande med utgångspunkt i musikaliska mönster och former. Byggstenar för att komponera musik i olika genrer. Digitala verktyg. Ljudets och musikens fysiska, tanke- och känslomässiga påverkan på människan i olika sammanhang. Samspelet mellan olika estetiska uttryck. Musikaliska karaktärsdrag från olika kulturer (konstmusik, folkmusik och populärmusik). Få in KL på musiklektionerna. Idr-h: Arbeta mer med ord och begrepp kring olika fysiska aktiviteter och träningsformer, levnadsvanor, kroppsuppfattning och självbild. Förebyggande av skador. Kroppsliga och mentala effekter av några olika träningsformer. Orientera sig i närmiljön och enkla kartors uppbyggnad. Begrepp som beskriver rumsuppfattning.

Säkerhet och hänsynstagande i samband med lekar, spel och vid natur- och utevistelser.
 Rättigheter och skyldigheter i naturen enligt allemansrätten
 Få in mer av kooperativt lärande på idrottslektionerna.
 Sl: Med anledning av vikarier ingen specifik analys
 Bi: Arbeta med fler tekniker samt digitala verktyg. Utmana elever som behöver det och testa fler metoder. Kamratbedömning vid vidareutveckling av bilder mm.

Ämne:	Åk 1	Åk 1	Åk 1	Åk 2	Åk 2	Åk 2	Åk 3	Åk 3	Åk 3	Åk 4	Åk 4	Åk 4	Åk 5	Åk 5	Åk 5	Tot ämne:
	P	F		P	F		P	F		P	F		P	F		
Sv	88	100	96	86	100	91	94	90	92	87	100	93	94	100	97	94
Sva	60	100	71	70	78	77	-	80	80	100	100	100	100	100	100	86
Ma	83	96	90	92	94	93	95	92	94	84	80	82	89	85	87	90
En	/	/	/	100	100	100	100	100	100	90	94	92	67	95	82	94
So	89	100	95	100	100	100	86	92	89	/	/	/	/	/	/	95
Hi	/	/	/	/	/	/	/	/	/	90	100	95	88	89	89	92
Sa	/	/	/	/	/	/	/	/	/	100	100	100	100	100	100	100
Re	/	/	/	/	/	/	/	/	/	82	100	90	88	89	89	90
Ge	/	/	/	/	/	/	/	/	/	80	83	82	100	100	100	91
No	89	100	95	100	100	100	86	92	89	/	/	/	/	/	/	95
Ke	/	/	/	/	/	/	/	/	/	100	100	100	90	89	90	95
Fy	/	/	/	/	/	/	/	/	/	74	100	86	90	89	90	88
Bi	/	/	/	/	/	/	/	/	/	80	79	80	90	89	90	85
Te	100	100	100	100	100	100	100	100	95	90	100	95	90	89	90	93
Id/hä	100	100	100	100	100	100	100	100	100	100	100	100	100	100	100	100
Mu	100	100	100	100	100	100	100	100	100	100	100	100	100	100	100	100
Sl	/	/	/	/	/	/	100	100	100	100	100	100	100	100	100	100
Bi	100	100	100	100	100	100	91	100	96	100	100	100	100	100	100	100
Tot åk:	90	99	94	95	97	96	87	95	91	90	95	92	93	95	94	
Socioek index			140			155			110			120			115	128

Tabell: Andel elever på Norra skolan, som bedöms ha tillräckliga eller mer än tillräckliga kunskaper i relation till kunskapskraven i åk 1, 3 och 6. Resultat fördelat på pojkar och flickor, ämne, årskurs samt åk i förhållande till socioekonomiskt index. Resultatet kommenteras från sid 6.



1. Vart ska vi?



VISION:
"KUNSKAP MED LUSTFYLLT LÄRANDE
DÄR ALLA LYCKAS"

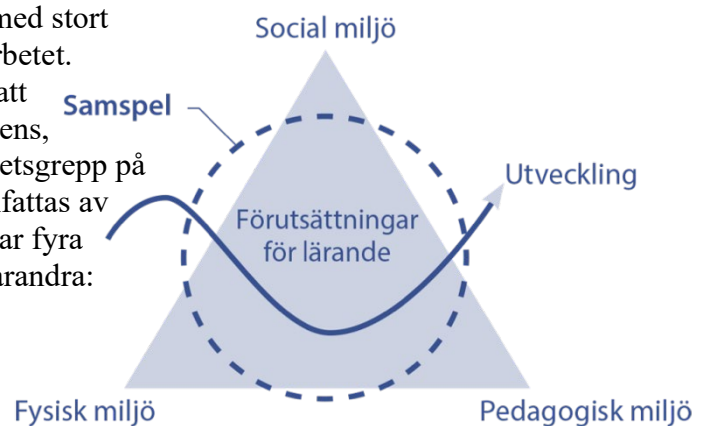
Visionen är ledstjärna och BoUF:s (barn- och utbildningsförvaltningen) utvecklingsområden finns integrerade i Norra skolans utvecklingsarbete. Detta utifrån ett medvetet förhållningsätt att utveckla processen kring skolans kvalitet, mot en effektiv digitaliserad undervisning samt att under kommande verksamhetsår fortsätta att utveckla undervisningsmetoder kring kooperativt lärande och PAX

Lärarna ska under 20/21, utifrån BoUF:s prioriteringar, särskilt följa utvecklingen kring undervisningen i ämnena svenska/sva och matematik. Uppföljning ska kontinuerligt ske utifrån analys av resultat 19/20 och då med extra fokus på nyanländas lärande samt likheter och skillnader mellan pojkar och flickors lärande.

Forskning visar på att skolutveckling, är en produkt av personalens professionella samsyn, kring styrdokument, undervisningens innehåll och utförande, lokala handlingsplaner, regler och rutiner. Norra skolan har under de senaste två åren, arbetat med stort fokus på samspelande faktorer i utvecklingsarbetet.

För att komma vidare, har vi fortsatt beslutat att utgå ifrån Specialpedagogiska skolmyndighetens, SPSM, tillgänglighetsmodell. Den tar ett helhetsgrepp på lärandet i pedagogiska verksamheter, som omfattas av styrdokumentet. Modellen, här intill, innefattar fyra områden och visar hur dessa samspelar med varandra:

- **Förutsättningar för lärande**
- **Social miljö**
- **Pedagogisk miljö**
- **Fysisk miljö**



Till varje område finns indikatorer och definierade mål. Norra skolan har, utifrån utvärdering/analys, prioriterat indikatorer och mål, som har brutits ner i konkreta insatser/förhållningsätt.

Dessa formuleras sammanfattningsvis som **Norra skolans kvalitetsdeklation:**

3.1		
Norra skolans	Kvalitets-deklaration	2020-2021
Samspelande områden:	Mål Alla elever:	Insatser/förhållningssätt Personal på skola/fritidshem:
Förutsättningar för lärande	upplever begripliga, hanterbara och meningsfulla sammanhang	<input type="checkbox"/> hälsar individuellt på alla elever <input type="checkbox"/> använder ett förhållningssätt enligt kooperativt lärande.se, se inriktning <input type="checkbox"/> använder sig av elevers olika modersmål som en resurs i undervisningen <input type="checkbox"/> presenterar dagens schema/aktivitet verbalt och visuellt, utifrån mål och mening <input type="checkbox"/> verkar för en god arbetsro <input type="checkbox"/> anpassar uppgifter utifrån elevens/barnets behov Förskoleklass och åk 1-6: <input type="checkbox"/> genomför dagligen organiserade rörelseaktiviteter under lektionerna <input type="checkbox"/> använder vid behov ILT som stöd i undervisningen <input type="checkbox"/> använder personliga scheman för elever som behöver det <input type="checkbox"/> utvärderar undervisningen tillsammans med kollegor och elever
Social miljö	trivs och känner sig trygga	<input type="checkbox"/> arbetar strukturerat med elevers samarbetsförmåga, ansvarstagande och delaktighet, enligt KL <input type="checkbox"/> är en förebild som synliggör normer och värderingar, kontinuerligt i det vardagliga arbetet <input type="checkbox"/> är lyhörda och närvarande i kapprum-omklädningsrum m fl platser, liksom vid övergångar <input type="checkbox"/> stöttar eleverna i samspel och konfliktlösning <input type="checkbox"/> verkar för mycket goda relationer med elever och vårdnadshavare <input type="checkbox"/> är väl insatt i och följer Norra skolans rutiner utifrån Plan mot kränkning och diskriminering
Pedagogisk miljö	erbjuds en lustfylld, varierad och målinriktad undervisning	<input type="checkbox"/> arbetar utifrån en flexibel gruppindelning på avdelningen, som förutsättning för elevernas trivsel, trygghet och kunskapsutveckling <input type="checkbox"/> erbjuder en varierad undervisning, där alla sinnen används <input type="checkbox"/> gör eleverna delaktiga i planering och genomförande <input type="checkbox"/> knyter an till elevernas intressen <input type="checkbox"/> använder digitala verktyg som stöd i undervisningen <input type="checkbox"/> samarbetar kollegialt <input type="checkbox"/> använder ett språk- och kunskapsutvecklande arbetssätt, se inriktning nedan <input type="checkbox"/> bedriver en undervisning, med utgångspunkt ur föregående års utvärdering och analys Fritidshem/förskoleklass: <input type="checkbox"/> erbjuder en strukturerad verksamhet som har sin grund i läroplanen <input type="checkbox"/> arbetar aktivt för att utveckla Norra skolans fritidshemsverksamhet, utifrån ett kollegialt arbetssätt, se inriktning nedan Åk 1-6: <input type="checkbox"/> erbjuder ett strukturerat lektionsupplägg: inledning, genomgång, aktivitet och avslut <input type="checkbox"/> förstår och arbetar utifrån skolans rutiner gällande anpassningar, extra anpassning och särskilt stöd samt i övrigt utifrån skolans Elevhälsoplan <input type="checkbox"/> kartlägger elevers kunskaper utifrån Skolverkets bedömningsstöd <input type="checkbox"/> arbetar med sambedömning <input type="checkbox"/> arbetar med formativ bedömning <input type="checkbox"/> F-klass-åk 2 förhåller sig till metod enligt ASL, se inriktning nedan
Fysisk miljö	vistas en lugn och tillgänglig miljö, som främjar lärande och utveckling	<input type="checkbox"/> erbjuder en trivsamt, strukturerad och välordnad lärmiljö <input type="checkbox"/> har en genomtänkt och ändamålsenlig möblering <input type="checkbox"/> arbetar utifrån metoden PAX som redskap för arbetsro och trygghet, se inriktning nedan <input type="checkbox"/> samlar producerat material på en vägg eller inom ett inramat område <input type="checkbox"/> undviker intensiva färger och mönster på möbler, textilier, tavlor etc <input type="checkbox"/> ansvarar för att all utrustning är hel, tillgänglig och varierad

3.2 Fklass – åk 6

Prioriterad inriktning utifrån kvalitetsdeklarationens mål	Specificerade skolgemensamma insatser i all undervisning:
Kooperativt lärande	<ul style="list-style-type: none"> • Grundprinciper utifrån KL: <ol style="list-style-type: none"> 1) <i>Samarbetsfärdigheter</i> 2) <i>Positivt ömsesidigt beroende</i> 3) <i>Eget ansvar</i> 4) <i>Lika delaktighet och samtidig stödjande interaktion</i> 5) <i>Feedback, Feedup och Feedforward (3F)</i> • KL är en naturlig del av den dagliga undervisningen (inom alla ämnen) • Litteratur: Kooperativt lärande i praktiken samt webbsidan kooperativt.com
PAX	<ul style="list-style-type: none"> • <u>Pax-arbetet i klassrummet</u> utgår ifrån en vision som klassen/gruppen formulerat tillsammans med läraren. Visionen är formulerad av eleverna utifrån vad de vill se, höra, känna och göra mer och mindre av i klassrummet för att få en god arbetsro och känna sig trygga i klassen
Språk- och kunskapsutvecklande arbetssätt	<ul style="list-style-type: none"> • Norra skolans genretrappa Fkl- åk 6 • Undervisning enligt metoden ASL används till vidd del i läs- och skrivutveckling, Fkl- åk 3
Undervisning utifrån analys	<ul style="list-style-type: none"> • Årskursprioriterad kvalitetsutveckling gällande undervisningen, utifrån analys 19/20, i alla ämnen

3.3 Fritidshem

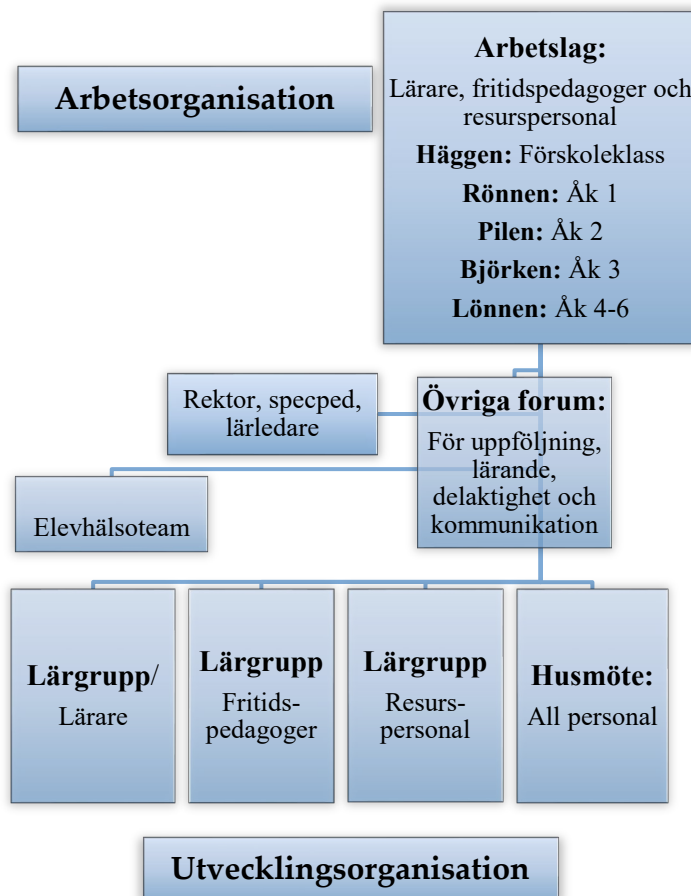
Prioriterad inriktning utifrån kvalitetsdeklarationens mål	Specificerade insatser all undervisning:
Kooperativt lärande	<ul style="list-style-type: none"> • Grundprinciper utifrån KL: <ol style="list-style-type: none"> 1) <i>Samarbetsfärdigheter</i> 2) <i>Positivt ömsesidigt beroende</i> 3) <i>Eget ansvar</i> 4) <i>Lika delaktighet och samtidig stödjande interaktion</i> 5) <i>Feedback, Feedup och Feedforward (3F)</i> • KL är en naturlig del av den dagliga undervisningen Litteratur: Kooperativt lärande i praktiken samt webbsidan kooperativt.com
Rasten	Fortsatt arbete med att utveckla rasten som möjlighet till samhörighet, delaktighet, ansvar och kreativitet
Undervisning utifrån analys	Årskursprioriterad kvalitetsutveckling gällande undervisningen, utifrån analys 19/20, i alla ämnen



2. Hur gör vi?

4.1 Utvecklings- och arbetsorganisation

Personalen arbetar systematiskt i yrkesspecifika lärgrupper, vilka är spjutspetsar för fördjupat utvecklingsarbete, se figur nedan. Arbetslagen är basen för främjande elevhälsoarbete och löpande planering skola-fritidshem/klubb. Andra forum för kommunikation, stöd och utveckling är: Specteam, EHT (elevhälsosteam), fritidspedagog- och lärarkonferenser, husmöten för skolgemensamma utvecklingsfrågor, LSG (lokal samverkansgrupp), krisgrupp, elevråd och föräldraråd.



4.2 Ledningsdeklaration och medarbetarpolicy

Rektor:

- arbetar målmedvetet utifrån statliga och kommunala styrdokument: skollag/förordningar, läroplan, förvaltningsövergripande planer, Öds kommuns medarbetarpolicy
- bedriver ett aktivt kvalitetsarbete utifrån Norra skolans Arbetsplan för Systematiskt Kvalitetsarbete - ASK 20/21
- är lojal mot fattade beslut
- har en tydlig och rak kommunikation
- skapar utrymme för lärande, delaktighet och delegation
- fattar tydliga beslut i rätt forum
- stimulerar, utmanar och stödjer medarbetarna
- har ett gott bemötande mot alla

Personalen utifrån Östersunds kommuns medarbetarpolicy:

1. Helhetssyn

Jag har förståelse och acceptans för den politiskt styrda organisationen och jag förstår min egen roll och mitt uppdrag

Genom att jag:

- medvetet arbetar utifrån statliga och kommunala styrdokument samt ASK 20/21
- professionellt kan omsätta läroplanens intentioner i den dagliga verksamheten
- arbetar konstruktivt utifrån de politiska och ekonomiska ramar som finns

2. Ansvar och engagemang

Jag tar ett aktivt ansvar för att nå uppsatta mål, utveckla verksamheten och mig själv.

Genom att jag:

- är engagerad och fullt ut förstår uppdraget
- deltar aktivt i skolans olika forum för lärande
- tar ansvar för skolgemensamt uppdrag
- varje dag tar del av viktig information på kommunens nätbaserade informationssystem, Outlook
- är flexibel, ser möjligheter och anpassar verksamheten utifrån skiftande förutsättningar och behov

3. Kompetens

Jag vill och jag får möjlighet att utveckla min kompetens.

Jag har förtroende för andras kompetens

4. Genom att jag:

- arbetar med kollegialt lärande
- samarbetar och gör gemensamma planeringar
- aktivt tar del av nya rön och forskning, t ex via Skolverkets webbsida
- deltar aktivt i de kurser/utbildningar, som erbjuds
- har kunskap och visar respekt för kollegors yrkesprofession

5. Öppet klimat och delaktighet

Jag delar med mig och respekterar andras åsikter

Jag bidrar till ett öppet klimat genom att bjuda på mig själv och min kunskap samt genom att sträva efter goda relationer

Genom att jag:

- för konstruktiva samtal kring elevers behov, i rätt forum och på rätt plats
- respekterar att personalrummet är en plats för återhämtning
- pratar med och ej om kollegor, hjälper, reder ut och löser vardagliga frågor på ett rakt och konstruktivt sätt
- ger feedback och uppmuntran till mina kollegor
- alltid har ett gott bemötande och är välkomnande mot: kollegor, vikarier, gäster på skolan, elever och föräldrar

4.3 Skolans traditioner och gemensamma aktiviteter

Aktivitet	När	Vilka	Lgr kap 1-5
-----------	-----	-------	-------------

Skolstart	Första skoldagen	Glass på resp avd	Kap 1-5
Kultur: Skapande, teater- och musikföreläsningar etc	Kontinuerligt	Alla elever	Kap 1-5
Fadderverksamhet: Olika aktiviteter såsom lekar, utflykter, gemensamt skolarbete, projekt etc	Kontinuerligt	Åldersblandade grupper, all personal deltar. Se separat planering	Kap 1-4, SO, svenska, bild m fl ämnen
Norrafika: Föräldrar och syskon	Höst	Fritids/klubb	Kap 1-2 och 4
Lucia Pingstkyrkan	Fre 11 december, kl 8.30	Åk 5 ordnar för alla elever	SO, musik
Jul- och Påsksamvaro	December, v 50 och april, v 13	Faddergrupperna, se separat planering	SO, bild
Julavslutning Gamla kyrkan	December, fre v 51 18/12, 08.30	Alla elever	SO, musik
Vinterfriluftsdag	Vecka 12	Fskl-åk 2 Remonthagen Åk 3-5 Ladängen Åk 6 Edsådalen	Idrott
Städa skolgården	Vecka 20	Klassvis	NO
Öppet Hus Eleverna bjuder in föräldrar, syskon m fl: elevarbeten, utställningar, försäljning, café etc	Maj, tor v 21, 27/5 17.30-19	Planeras inom resp avdelning, inkl fika	Kap 1-5
Brännboll på Campus	10/6, kl 10	Åk 6 mot personalen (tema)	Kap 1-5
Skolavslutning Pingstkyrkan (ev ny lokal)	11/6, kl 11	Alla elever	Kap 1-5, musik

4.4 Forum för lärande

Forum:	När:	Vilka:	Syfte:
LSG:	Fre 7.30-9.00 vecka:	Rektor	Förbyggande och främjande

	35, 39, 43, 47, 50, 3, 7, 11, 16, 20	Repr; Lr, Lf, Kom	arbetsmiljöarbete. Delaktighet
Arbetslag:	Mån 9-10 Tors 9-10 Tors jämn v 14-15 Tors 9-10 Fre 9-10	Björken Rönnen Lönnen Pilen Häggen	Löpande utveckling/planering avdelningens verksamhet, inkl främjande elevhälsoarbete. Uppföljning kvalitetsdeklarationen
Lärgrupper:	Tis 14.15-16.15 Tis 10-11.30 Tors 13-14	Lärare Fritidsped Resurspers	Fördjupat utvecklingsarbete inom ett målformulerat, prioriterat och avgränsat läroplansområde, kopplat till kvalitetsdeklarationen
Lärledarmöte	Mån jämn vecka: 14.15-15.15	Rektor Specialped Lärledarna	Utifrån ASK 19/20, säkerställa tydlig kommunikation och delaktighet mellan rektor och medarbetare
SVA/speclärarmöte	Mån udda veckor Kl 14.15-15.15 V 38, 41, 49, 3, 7, 11	Rektor Specialpedagog SVA-lärare	Främjande elevhälsoarbete,
Husmöte	Tor 14.30-16.30 vecka: 38, 41, 49, 3, 7, 11, 24	Rektor All personal EHT teamet	Samsyn och gemensam förståelse kring uppdraget, utifrån <i>Kvalitetsdeklarationen</i>
Tisdagsmöte	Varje tisdag 9.20 -10	Rektor All personal	Främjande elevhälsoarbete, praktiska frågor och samvaro
Krisgrupp	Fyra ggr/år	Rektor, personalrepr, skolsköterska	Förebyggande/främjande arbete kring ev krissituationer
EHT	Udda veckor: Torsdagar 13.15-15.15	Rektor, specpedagog, kurator, sjuksköterska, psykolog	Främjande/förebyggande och åtgärdande elevhälsoarbete på organisation-, grupp- och individnivå
Ledningsmöte	Måndagar 10-11; rektor, specialped samt skoladm	Rektor Specialped Skoladministratör	Ledningsarbete (elevh, ek, pers, fsg, etc) Individ/grupp och organisationsnivå
Föräldraråd	Fem ggr/år Rullande datum	Rektor	Info, delaktighet
Elevråd	En gång/mån Rullande datum	Rektor	Delaktighet; elevernas frågor kring raster, arbetsro etc
Öppet Hus	Tor 27/5 17.30-19.00	Rektor, all personal, elever Föräldrar, syskon m fl bjuds in	Delge vårdnadshavare elevernas skol- och fritidshemsarbeten. Delaktighet, kommunikation och samvaro
Studiedagar	15/6-16/6	Rektor, all personal som ska arbeta på Norra skolan under 21/22	Utifrån utvärderingar och analys, arbeta fram: ASK 21-22 Samvaro/ friskvård

Lärledaren för arbetslaget verkar för att:

- alla deltar aktivt
- tillsammans se helhet och sammanhang
- tydligt leda möten

- en öppen och rak kommunikation finns
- arbete sker i enlighet med kvalitetsdeklarationen, med fokus på prioriterade samt främjande elevhälsoarbete
- följa överenskommelser, fasta punkter på dagordning samt se till att minnesanteckningar förs av sekreterare och läggs upp på Outlook/anteckningsbok
- signalera till rektor om stöd till arbetslaget behövs, gällande pedagogiskt innehåll, praktiska frågor samt värdegrunds- och eller samarbetsfrågor

Lokal samverkansgrupp:

En lokal samverkansgrupp (LGS) finns inrättad vid Norra skolan för samverkan mellan arbetsgivare och arbetstagare.

Rektor och representanter för personalens fackliga organisationer träffas en gång per månad och har dialog kring frågor rörande arbetsmiljö, ekonomi, anställningsavtal och övriga personalfrågor, utifrån den lokalt upprättad arbetsmiljöplanen.

LSG-representantens roll:

- vara en länk mellan arbetsgivare och personal
- Leda APT utifrån rektors och medlemmars prioriterade frågor
- företräda medlemmarnas åsikter och synpunkter
- verka för att de psykosociala och fysiska arbetsmiljöfrågorna tas upp i arbetslagen och sedan förs vidare till LSG

Fokus 20/21:

- tydliggöra plan mot hot och våld samt arbetsmiljöplan för alla medarbetare
- friskfaktorer; varför fungerar det bra i arbetsmiljön? och utifrån den analysen verka för fortsatt god arbetsmiljö

4.5 Fortbildning:

Fortbildning sker kontinuerligt genom:

- kurser*
- utbildning*
- dagligt erfarenhetslärande
- kollegialt lärande
- lärgrupper
- litteratur, film
- medarbetarsamtal
- studiedagar

* *Kurser/utbildning* kopplas till ASK 20/21

4.6 Lokala handlingsplaner/regler/rutiner

- ASK 20/21 med bilaga

- Elevhälsoplan
 - Plan mot kränkning och diskriminering
 - Plan mot hot och våld
 - Arbetsmiljöplan
 - Brandskyddsplan
 - Egenkontroll inomhusmiljö/allergiplan
 - Krisplan
 - Hot och våldplan
 - NTA-plan
 - Genretrappa fkl-åk 6
 - Överlämnandeplaner: förskola-grundskola och låg- mellanstadiet- och högstadiet
 - Ämnesplaner
-
- Ordningsregler, rutiner, arbetslagens överenskommelser etc





5. Hur blev det?

5.1 Uppföljning/analys utifrån Norra skolans kvalitetsdeklaration samt BoUF prioriterade utvecklingsområden

sker i dialog, kontinuerligt i vardagsarbetet, via olika forum.

Skriftlig analys och uppföljning genomförs i

nedanstående matriser, v 44, v 2 samt under maj månad

Hela skolan

- Indikator/insatser: **social-** och **fysisk miljö**

Uppföljning/analys:

Hur arbetar vi med utvecklingsområdet?	Hela skolan
Starka sidor	
Förbättra/utveckla	

Verksamhet

Förskoleklass - åk 5:

- Indikator: **förutsättningar för lärande** och **pedagogisk miljö**

Uppföljning/analys: Genom att arbetslaget varit nytt detta året och att det varit hög.

Hur arbetar vi med utvecklingsområdet?	Skola F-klass åk 1-5
Starka sidor	
Förbättra/utveckla	

Fritidshem

- Indikator: **förutsättningar för lärande**, **pedagogisk miljö**

Uppföljning/analys:

Hur arbetar vi med utvecklingsområdet?	Fritidshem
Starka sidor	
Förbättra/utveckla	

Resurspersonal

- Indikator: **förutsättningar för lärande**, pedagogisk miljö
Uppföljning/analys:

Hur arbetar vi med utvecklingsområdet?	Resurslärare/elevassistenter
Starka sidor	
Förbättra/utveckla	

Fskl-åk 6

- Indikator: **förutsättningar för lärande**, social miljö, pedagogisk miljö och fysisk miljö
- Utvecklingsarbete utifrån BoUFs prioriterade områden; svenska, svenska som andra språk samt matematik, i perspektivet pojkars och flickors lärande samt nyanländas lärande

Förskoleklass

Uppföljning/analys

F-klass Antal elever:	Styrkor:	Utveckla undervisningen avseende:
Svenska Läsa Skriva Lyssna Tala		
Matematik		
Övrigt utifrån syfte mål, centralt innehåll		

Åk 1-3

Tillräckliga/mer än tillräckliga kunskaper, i förhållande till kunskapskraven, pojkar-flickors lärande samt nyanländas lärande:

Åk: 1-3 Antal elever:	P %	F %	P + F %	Styrkor:	Utveckla undervisningen avseende:
Svenska: <i>Läsa Skriva Lyssna Tala</i>					
SVA: <i>Läsa Skriva Lyssna Tala</i>					
Matematik: <i>Formulera och lösa problem med hjälp av matematik samt värdera valda strategier och metoder.</i> <i>Använda och analysera matematiska begrepp och samband mellan begrepp.</i> <i>Välja och använda lämpliga matematiska metoder för att göra beräkningar och lösa rutinuppgifter</i> <i>Föra och följa matematiska resonemang</i> <i>Använda matematikens uttrycksformer</i>					

<i>för att samtala om, argumentera och redogöra för frågeställningar, beräkningar och slutsatser</i>					
Engelska					
SO					
NO					
Teknik					
Idrott och Hälsa					
Slöjd					
Bild					
Musik					

Åk 4-6

Tillräckliga/mer än tillräckliga kunskaper, i förhållande till kunskapskraven, pojkar-flickors lärande samt nyanländas lärande

Åk: 4-6 Antal elever:	P %	F %	P+ F %	Styrkor:	Utveckla undervisningen avseende:
Svenska: <i>Läsa</i> <i>Skriva</i> <i>Lyssna</i> <i>Tala</i>					
SVA <i>Läsa</i> <i>Skriva</i> <i>Lyssna</i> <i>Tala</i>					
Matematik <i>Formulera och lösa problem med hjälp av matematik samt värdera valda strategier och metoder.</i> <i>Använda och analysera matematiska begrepp och</i>					

<p>samband mellan begrepp.</p> <p>Välja och använda lämpliga matematiska metoder för att göra beräkningar och lösa rutinuppgifter</p> <p>Föra och följa matematiska resonemang</p> <p>Använda matematikens uttrycksformer för att samtala om, argumentera och redogöra för frågeställningar, beräkningar och slutsatser</p>					
Religion					
Fysik					
Kemi					
Biologi					
Teknik					
Idrott och Hälsa					
Slöjd					
Bild					
Musik					

5.2 Rektors sammanfattning



Bilaga
NORRA SKOLAN Planeringsmall

Avdelning/klass:

Mål	Målkriterier	Konkreta insatser