



ÖSTERSUNDS
KOMMUN
STAAREN TJELTE

Social konsekvensanalys

Till fördjupad översiktsplan för Södra
Östersund 2050

Dokumenttitel:	Social konsekvensanalys till fördjupad översiktsplan för södra Östersund 2050
Dokumentansvarig:	Översiktsplanegruppen
Dokumenttyp:	Underlag till översiktsplan
Berörd verksamhet:	Samhällsbyggnad
Diarienummer:	KS-00331-2024, P 2022-000025
Skapad:	2026-05-05
Antal sidor:	30
Författare:	Översiktsplanegruppen

Innehåll

1. Inledning	4
1.1. Metod för social konsekvensanalys	4
1.2. Avgränsning	5
1.3. Kommunala styrdokument	6
1.3.1. Kommunala riktlinjer och ställningstaganden	6
1.3.2. Strategi utveckling Torvalla	7
2. Fysisk struktur och tillgänglighet	8
2.1. Sammanhängande strukturer och barriärer	8
2.2. Transporter, förbindelser	9
2.3. Barnperspektiv	10
2.4. Konsekvenser	10
2.4.1. Nollalternativ	10
2.4.2. Planförslag	11
2.4.3. Alternativ utbyggnad	11
3. Vardagsliv och funktioner	11
3.1. Funktionsblandning	12
3.2. Bostadsblandning	12
3.3. Mötesplatser	13
3.4. Service	13
3.5. Barnperspektiv	14
3.6. Konsekvenser	15
3.6.1. Nollalternativ	15
3.6.2. Planförslag	15
3.6.3. Alternativ utbyggnad	15
4. Trygghet	15
4.1. Ögon mot gatan och utformning av stadsrum	16
4.2. Orienterbarhet	16
4.3. Barnperspektiv	17
4.4. Konsekvenser	17
4.4.1. Nollalternativ	17
4.4.2. Planförslag	18
4.4.3. Alternativ utbyggnad	18
5. Folkhälsa	18
5.1. Platser för idrott och spontanidrott	19
5.2. Utemiljöer och tillgång till grönområden	19
5.3. Barnperspektiv	22

5.4. Konsekvenser	22
5.4.1. Nollalternativ.....	22
5.4.2. Planförslag.....	22
5.4.3. Alternativ utbyggnad.....	23
6. Tillhörighet, sammanhållning och jämlik tillgång	23
6.1. Platsidentitet	24
6.2. Jämlik tillgång till allmänna platser, arbete, skola och bostad	24
6.3. Samisk markanvändning.....	25
6.4. Barnperspektiv.....	26
6.5. Konsekvenser	26
6.5.1. Nollalternativ.....	26
6.5.2. Planförslag.....	26
6.5.3. Alternativ utbyggnad.....	27
7. Sammanfattning.....	27
7.1. Planförslag	27
7.2. Nollalternativ	28
7.3. Alternativ utbyggnad	29
Referenser	29

1. Inledning

En social konsekvensanalys används för att få ökad kunskap om en specifik plats genom att identifiera viktiga sociala aspekter när en fysisk förändring ska genomföras. Konsekvensanalysen är både en analysmodell och ett processtöd för att utgå från människors olika livssituationer och behov som behöver tas omhand i planarbetet (Boverket, 2022a).

I den sociala konsekvensanalysen analyseras de sociala förutsättningarna i området utifrån både nuläget, planförslaget och hur de skulle kunna påverkas av alternativa planförslag.

1.1. Metod för social konsekvensanalys

Den sociala konsekvensanalysen för den fördjupade översiktsplanen för södra Östersund utgår från följande fem teman: fysisk struktur och tillgänglighet, vardagsliv och funktioner, trygghet, folkhälsa samt sammanhållning och jämlik tillgång. Avgränsningen har gjorts utifrån de frågor som bedöms vara relevanta utifrån områdets förutsättningar.

Social hållbarhet utgör enligt Agenda 2030 en av tre hållbarhetsaspekter, tillsammans med ekologiskt och ekonomisk hållbarhet. De tre dimensionerna har en inbördes rangordning då de ekologiska aspekterna utgör de yttre ramarna för vilken utveckling som är möjlig medan de ekonomiska aspekterna utgör medel för hur de sociala aspekterna kan uppnås.

De utvalda temana för denna sociala konsekvensanalys ska även dessa inte ses som isolerade värden utan har kopplingar till både ekologisk och ekonomisk hållbarhet. Temana hänger även ihop med varandra och överlappar delvis. Viktigt att ha med sig är att det kan finnas både motsättningar och samband mellan begreppen. Exempelvis kan en ny cykelbana genom ett skogsområde ha potential att öka tillgängligheten och folkhälsan, medan det samtidigt kan skapa en otrygg plats att vistas på.

Beskrivningarna i konsekvensanalysen grundar sig i platsbesök, stadsrumsanalyser och tidigare regionala eller kommunala rapporter. De främsta rapporterna som rör området är utvecklingsstrategin för Torvalla med tillhörande bakgrundsrapport (Östersunds kommun, 2021b, 2021d), *Hälsa på lika villkor* (Region Jämtland Härjedalen, 2019 och 2024) samt en socioekonomisk kommunanalys (Statisticon, 2020). Stadsrumsanalyser är en analysmodell vars syfte är att skapa förståelse för och förbättra hur olika stadsrum uppfattas socialt och hänger samman.

En brist i materialet är skillnaden i dialogmaterial mellan Torvalla och Odensala. Uppgifter som vittnar om upplevelse av fördjupningsområdet finns i högre grad för Torvalla, vilket kan få det att framstå som att fler vittnar om till exempel otrygga miljöer i Torvalla. Snarare saknas uppgifter om motsvarande upplevelse i Odensala.

Stadsformsanalyser är ett sätt att modellera och analysera stadsrummets inverkan på medborgares olika livsvillkor. I stadsformsanalyserna kan bland annat undersökas hur resurser såsom exempelvis offentlig service eller grönområden, är tillgängliga i olika delar av staden och därmed vilka rumsliga förutsättningar som erbjuds för människor att vara delaktiga i samhällsliga processer. Stadsformsanalyserna har som utgångspunkt att närhet och avstånd inte bara avgörs av det geografiska avståndet, utan i stor utsträckning påverkas av de upplevda relationerna mellan platser (Legeby, Berghauser Pont & Marcus, 2015a).

Dialoger med boende, elever och verksamma i Torvalla genomfördes inför *Strategi utveckling Torvalla* och har förutom till den sociala konsekvensanalysen även legat till grund för planförslaget i stort.

1.2. Avgränsning

Den sociala konsekvensanalysen för fördjupningsområdet är indelad i fem olika huvudteman med underkategorier. Dessa presenteras nedan och beskrivs närmare under respektive avsnitt. Under varje tema behandlas barnperspektivet särskilt.

Fysisk struktur och tillgänglighet

- Framkomlighet och barriärer
- Transporter och förbindelser

Vardagsliv och funktioner

- Funktionsblandning
- Bostadsblandning
- Mötesplatser
- Service

Trygghet

- Ögon mot gatan och utformning av stadsrum
- Orienterbarhet

Folkhälsa

- Platser för idrott och spontanidrott
- Utemiljöer och tillgång till grönområden

Sammanhållning och jämlik tillgång

- Platsidentitet
- Jämlik tillgång till arbete, skola och bostad
- Samiska kulturmiljöer

Till den fördjupade översiktsplanen finns även en miljökonsekvensbeskrivning som utgår från samma uppbyggnad som denna sociala konsekvensanalys, men där miljöaspekter i stället analyseras. Likt miljökonsekvensbeskrivningen utgår den

sociala konsekvensanalysen från nollalternativ, från planförslaget och från en alternativ utbyggnad:

- **Nollalternativet** – Utbyggnaden i området fortsätter som idag utifrån gällande och pågående detaljplaner. Ingen annan bebyggelse eller strukturförändring sker.
- **Planförslaget** – Området bebyggs enligt granskningsförslaget för den fördjupade översiktsplanen. Befintlig trafikstruktur behålls och området byggs ihop utan att öppna bussgator för blandtrafik.
- **Alternativ utbyggnad** – Bussgatorna öppnas för biltrafik och ny bebyggelse byggs längs med detta stråk. De gröna kilarna som idag delar både västra och östra Odensala samt Odensala och Torvalla byggs delvis igen.

1.3. Kommunala styrdokument

Östersunds kommun har övergripande riktlinjer och ställningstaganden för att stärka den sociala hållbarheten i kommunen. Det har även tidigare tagits fram ett styrdokument för platsutveckling, en utvecklingsstrategi inom fördjupningsområdet, som bland annat har fokus på social hållbarhet.

1.3.1. Kommunala riktlinjer och ställningstaganden

Östersunds kommun har fyra riktlinjer som specifikt berör social hållbarhet:

- Riktlinje för god hälsa och välbefinnande
- Riktlinje för minskad ojämlikhet
- Riktlinje för jämställdhet
- Riktlinje för arbete med nationella minoriteter

Riktlinjen för god hälsa och välbefinnande beskriver hur kommunens verksamhet kan påverka flera hälsofaktorer för att alla ska ha likvärdiga förutsättningar, så som livsmiljöer och lika tillgång till arbete och utbildning. Riktlinje för minskad ojämlikhet främjar arbetet att utjämna skillnader i livsvillkor och har ett särskilt fokus på barn, äldre och universell utformning. Riktlinje för jämställdhet anger hur kommunen ska arbeta för att skapa likvärdiga villkor för kvinnor, män och könsidentiteter som inte följer tvåsamhetsnormen. Riktlinjen för arbete med nationella minoriteter beskriver kommunens arbete för likvärdiga livsvillkor, med ett särskilt fokus på samer då kommunen är samisk förvaltningskommun.

Kommunens kommunövergripande översiktsplan, reviderad juni 2022, har flera ställningstaganden som berör de sociala aspekterna av samhällsplanering. Bland annat finns följande ställningstaganden:

- *Planeringen ska verka för social hållbarhet, där medborgarna har förutsättningar för ett hälsosamt och tryggt liv på jämställda och jämlika villkor. Östersund ska vara öppet, välkomnande och tillgängligt för alla.*

- *Kommunen ska ta hänsyn till barns och ungdomars intressen och säkerställa att de har rörelsefrihet, säkerhet och tillgänglighet. Barn och ungdomar ska ha möjlighet till lek och rekreation samt kunna nå detta på ett självständigt sätt. Vid planering för platser där barn och ungdomar vistas, ska kommunen inkludera ett barnperspektiv.*
- *Kommunen ska arbeta med synsättet design för alla, för mänskliga mångfald, social delaktighet och jämlikhet. Syftet är att ge alla människor samma möjligheter att delta i alla delar av samhället.*
- *Kommunen ska verka för att utveckla tillgängliga mötesplatser, sommar såväl som vinter, som ett medel för att stärka social samvaro och delaktighet i samhällslivet.*

Kommunens Strategi för bostadsförsörjning (Östersunds kommun, 2021c), lyfter flera prioriteringar som påverkar de sociala värdena. Prioriteringarna som lyfts är dock inte uppdelade geografiskt i kommunen. Det övergripande målet med strategin lyder ”I Östersunds kommun ska alla kunna skaffa sig, leva i och byta till en ändamålsenlig bostad vartefter behoven i livet förändras. Målet är en långsiktigt hållbar bostadsmarknad som möter både efterfrågan och behov, genom en blandad och varierad bostadsbebyggelse i alla kommunens delar”. De identifierade utvecklingsområdena inkluderar att planera och bygga blandat med olika hustyper, upplåtelseformer och storlekar samt att planera och bygga specifikt för en äldre befolkning.

1.3.2. Strategi utveckling Torvalla

Under 2020 och 2021 tog Östersunds kommun fram en långsiktig utvecklingsstrategi för Torvalla för att stärka området, med sikte på år 2030 (Östersunds kommun, 2021d).

Utvecklingsstrategin beskriver att Torvalla är den del av Östersund stad som har störst socioekonomiska utmaningar i lokal kontext. Dock gäller dessa utmaningar inte hela Torvalla, utan särskilt övre Torvalla och området Skogsmon. Övre Torvalla har bland annat utmaningar med ohälsa och den psykosociala miljön, att arbetslösheten är högre, att utbildningsnivån är lägre och att fler invånare är beroende av ekonomiskt bistånd jämfört med andra delar av kommunen.

Utvecklingsstrategin för Torvalla anger sju mål:

- Öka delaktigheten och inflytandet i området
- Stärka attraktiviteten och tillgängligheten i området, bland annat genom centrumutveckling och stärka möjligheten att ta sig inom och till stadsdelen.
- Öka tryggheten genom att åtgärda utomhusmiljöer, skapa en tryggare trafiksituation och stärka dialogen mellan lokala aktörer och medborgare.
- Främja ett gott företagsklimat, se över tillgången till mark för etablering av nya företag och stärka kopplingarna mellan Verksmon och övriga Torvalla.
- Verka för en blandning av hustyper och upplåtelseformer för att möta invånarnas behov och efterfrågan.

- Främja hälsa och välmående genom tillskapandet av tillgängliga och attraktiva idrottsområden, lekplatser, spontanidrottsanläggning och mötesplatser
- Stärka den kommunala servicen och tillgängliggöra information från kommunens verksamheter.

Främst målen om attraktivitet och tillgänglighet, trygghet, företagande, bostäder samt hälsa och välmående har kopplingar till fysisk planering. Processen för den fördjupade översiktsplanen bidrar även till att öka delaktigheten och inflytandet över området genom dess samrådsprocess.

I och med framtagandet av utvecklingsstrategin har många dialoger och samtal skett. Bland annat ett tjugotal dialoger med olika lokala aktörer, djupare samtal med cirka 100 ungdomar, en enkätundersökning för alla elever på Torvallaskolan, en enkätundersökning för äldre boende, en trygghetsvandring och en digital undersökning på kommunens hemsida.

2. Fysisk struktur och tillgänglighet

I detta kapitel ges en beskrivning av området utifrån framkomlighet och barriärer, förutsättningar för olika typer av transporter samt vilka förbindelser som finns. I ett separat avsnitt lyfts vilken betydelse den fysiska strukturen får för barns villkor och ur ett barnperspektiv.

Fysisk struktur och tillgänglighet beskriver hur planområdet hänger samman, både inom området och med omgivningen. Med kopplingar inom och mellan områden skapas möjlighet för människor att mötas i vardagen och det kan på så vis motverka rumslig segregation (Legeby, Berghauser Pont & Marcus, 2015b). Hur den fysiska strukturen är uppbyggd påverkar förutsättningarna för genomströmning av både boende, verksamma och besökare.

Efter en nulägesbeskrivning följer en bedömning av konsekvenser.

2.1. Sammanhängande strukturer och barriärer

Upplevelsen av en stad och dess stadsrum speglas av hur områden är sammanlänkade och därigenom människors faktiska rörelser i staden. Länkar eller avsaknad av länkar mellan olika områden avgör om staden är sammanlänkad eller segregerad.

Genom stadsformsanalyser kan länkar och en plats förhållande till resten av staden eller sin stadsdel beskrivas. En analys av Södra Östersund visar att stora delar av området är väl sammanlänkat på en stadsdelsnivå. I förhållande till andra delar av staden är stora delar av planområdet perifera i stadsnätet. I Torvalla är stadsnätet inte lika starkt sammanlänkat och flera områden kan beskrivas som perifera inom sin stadsdel.

Torvalla och Odensala planerades utifrån ett planeringsideal att skapa självständiga grannskap och separera olika trafikslag från varandra. Trafiksepareringen som det skapar leder till barriäreffekter och en rumslig segregation inom området och från resten av staden. Både Odensala och Torvalla har generellt få vägkopplingar till andra stadsdelar.

Mellan områdena och stadsdelarna återfinns grönkilar med grön- och skogsområden, sportfält eller bäckar med omgivande grönska. Dessa separerar bebyggelseområden och blir delvis barriärer. De bryts upp av gång- och cykelvägar men tillgänglighet till området är delvis begränsat då de är belägna i obebyggda miljöer. Grönkilarna bidrar dock med naturvärden och rekreativa värden för de närboende.

Fler av de större vägarna som binder ihop områden med varandra, saknar en gång- och cykelväg. Dessa vägar utgör på så sätt saknade länkar och en barriär för gång- och cykeltrafikanter och skapar otrygghet både med höga hastigheter på vägen och färre människor och stråk som möts. Längs med vissa vägar finns upptrampade stigar, vilket visar på att kopplingarna fortfarande används av fotgängare, trots att det inte finns någon trottoar. Gång- och cykelväg korsar dessa större bilvägar i olika plan, vilket skapar åtskilda stadsrum.

I anslutning till Opevägen/Rådhusgatan finns parallella matargator som skiljer övrig trafik från huvudleden och skapar storskaliga vägmiljöer med långa avstånd mellan fasaderna på var sida om vägen.

Planeringsidealet med en trafikseparerad stadsbyggnadsstruktur bidrar sannolikt till flera av utmaningarna som området står inför. Bristen på samband till resten av staden och dess resurser anses vara en bidragande orsak till segregation och utanförskap, framför allt där befolkningen har sämre socioekonomiska förutsättningar. Inom Torvalla syns effekterna av planeringen i större utsträckning i övre Torvalla än i villaområdena i nedre Torvalla.

2.2. Transporter, förbindelser

Gång- och cykelnätet är generellt väl utformat för att ta sig till de viktigaste målpunkterna på korta avstånd inom området i form av lokala stadsdelscentrum, skolor och busshållplatser. Brister finns dock vad gäller sammanhängande, gena och tydliga cykelförbindelser på lite längre avstånd, inte minst från Torvalla till Östersunds centrum och Torvalla till Lillänge.

Under 2024 planeras ett nytt linjenät för kollektivtrafiken att introduceras i Östersund, vilket medför att de nuvarande busslinjerna delvis kommer att dras om. Det nya linjenätet bygger vidare på befintliga kollektivtrafikstråk i området och kommer framför allt att medföra en större turtäthet och regelbundenhet i kollektivtrafiken för de delar av Östersund som ingår i den fördjupade översiktsplanen.

Hållplatsen i Torvalla centrum har flest antal påstigande per dygn, icke inräknat hållplatserna i centrum (Kyrkparken och Centrum). Bilinnehavet är större i

Odensala som helhet än i Skogsmon och Fjällmon sammantaget. 492 bilar är i trafik per 1000 invånare i Odensala jämfört med 408 bilar per 1000 invånare i Fjällmon och Skogsmon enligt statistik från Trafikanalys (2022).

Enligt en rapport från Vinnova finns skillnader mellan könen vad gäller val av färdmedel. Antal resor är ungefär desamma för män och kvinnor, fastän män gör längre resor (i genomsnitt reser män 37 % längre per dag). Män reser fler kilometer per dag i bil än kvinnor (33,2 km per dag respektive 23,2 km per dag). Män och kvinnor reser lika långt med kollektivtrafik per dag (6,6 km) men eftersom män gör längre resor sker dessa i högre grad med tåg, medan kvinnor använder buss mer än män. Kvinnor använder i högre grad olika färdmedel än män som oftare använder bilen.¹

2.3. Barnperspektiv

Områdets struktur med självständiga grannskap och olika trafikslag separerade från varandra, bedöms utgöra en trygg och från flera aspekter säker miljö för barn. Trafiksepareringen har givit trygga gång- och cykelvägar och att barn kan röra sig självständigt. Här avses de barn som har en mindre rörelseradie. För kortare sträckor mellan målpunkter inom grannskapen, till exempel mellan hem och skola, finns goda förutsättningar. Förekomsten av vägar utan tydlig gång- eller gång- och cykelväg utgör dock en risk.

Även äldre barn med större rörelseradie som rör sig mellan kända målpunkter till exempel till fots eller med cykel bedöms ha relativt goda förutsättningar att ta sig fram, fastän den glesa strukturen ger stora avstånd som följd. Negativa konsekvenser kommer i form av brist i orienterbarhet och en känsla av otrygghet, vilket berörs senare i analysen.

Ett stort inslag av grönska ger möjlighet för fri lek, att barn har förutsättningar att röra sig liksom god luft- och ljudmiljö. Det ger också förutsättningar för förskolor och skolor att nyttja naturliga miljöer i sin undervisning.

2.4. Konsekvenser

2.4.1. Nollalternativ

- Området fortsätter vara uppdelat av större barriärer i form av infrastruktur och grönområden. Konsekvensen bedöms vara att människors möjlighet att förflytta sig utanför den allra närmaste boendemiljön är begränsad om inte bil används.

¹ Smidfelt Rosqvist, 2019. Gendered Perspectives on Swedish Transport Policy-Making: An Issue for Gendered Sustainability Too, i Smidfelt Rosqvist, 2020. Jämställdhet och transportsystemet, Vinnova rapport VR 2020:05

2.4.2. Planförslag

- Barriäreffekter från grönområden kommer minska till följd av bebyggelse som planeras i randområden och genom att tydliga stråk skapas som leder människor mellan bostadsområden.
- Konsekvensen för barn bedöms som att de kommer få mindre gröna ytor att vistas i nära bostaden, men tillgången till grönytorna säkerställs genom grönstruktur som bevaras. Därför bedöms konsekvensen som något negativ. Tillgång till grönområden är fortfarande god, till exempel bedömt utifrån WHO:s riktlinjer.
- Planförslaget bedöms ha stor positiv effekt på att minska barriäreffekter från infrastruktur genom nya gång- och cykelvägar, bebyggelse och ändrad utformning av gaturum från fokus på motortrafik till gaturum för blandade trafikslag.
- Planförslaget bedöms ha positiv effekt på möjligheten att resa med kollektivtrafik. Redan etablerade kollektivtrafikstråk stärks med mer bebyggelse.
- Planförslaget medför att en ny vägförbindelse kan skapas mellan östra Odensala och Torvalla. Denna kan åstadkomma en större strukturell närhet mellan stadsdelarna. Om en gång- och cykelväg anläggs längs vägen åstadkoms ett mer sammankopplat gång- och cykelnät och närheten mellan stadsdelen stärks oavsett färdstätt. Inkorporeras vägen i bebyggelseområdet längs Fäbodleden kan det områdets strukturella samband med Odensala stärkas.
- En effekt av planförslaget kan bli fler bostäder i lägen som utsätts för emissioner och buller, vilket kan påverka folkhälsa, särskilt hos barn. Ställningstaganden för hur bebyggelse i lägen nära bilvägar kan utformas avser begränsa denna risk.
- Planförslaget bedöms ha positiv effekt på hur sammanlänkade stadsdelarna i fördjupningsområdet är med resten av staden.

2.4.3. Alternativ utbyggnad

Planförslagets konsekvenser gäller även för den alternativa utbyggnaden. Utöver detta bedöms följande vara konsekvens.

- Den alternativa utbyggnaden bedöms bidra positivt till att sammankoppla stadsdelarna inom planområdet, både fysiskt och upplevelsemässigt.
- Alternativet bedöms bidra negativt till kollektivtrafikens framkomlighet.

3. Vardagsliv och funktioner

I detta kapitel beskrivs betydelsen av närhet till vardagsfunktioner, blandningen av bostäder samt vilka mötesplatser och vilken service som finns inom området idag. I ett separat avsnitt lyfts vilken betydelse dessa aspekter får för barns villkor och ur ett barnperspektiv.

En vardag med närhet till ett rikt utbud av olika typer av funktioner, så som bostäder, arbetsplatser, service och rekreation som påverkar människors vardagsliv och rörelser. Variationen som en blandad stad ger bidrar även till trygghet då det skapar mer rörelse under fler av dygnets timmar.

I översiktsplanen (Östersunds kommun, 2022) finns målet att alla ska kunna bo kvar i sin stadsdel när bostadsbehoven förändras, vilket ställer krav på att det finns olika typer av boenden inom varje område.

Efter en nulägesbeskrivning följer en bedömning av konsekvenser.

3.1. Funktionsblandning

En blandning av funktioner påverkar i vilken mån staden är befolkad under dygnets alla timmar, och en kombination av bostäder och arbetsplatser bidrar till att människor vistas på stadens gator både under dagtid och kvällstid. Utöver att bidra till en upplevelse av trygghet (beskrivs närmre nedan) kan detta ge förutsättningar till att upprätthålla ett serviceunderlag över tid. Fördjupningsområdet består av renodlade bostadsområden med stadsdelscentrum där verksamheter är lokaliserade. Arbetsplatser inom bostadsområdena utgörs i huvudsak av förskolor och särskilda boenden, LSS-bostäder med mera. Utöver i stadsdelscentrumen förekommer verksamheter i huvudsak i verksamhetsområdet Verksmon.

En funktionsblandad struktur gör också att människor får närmre till service och andra typer av vardagsfunktioner. En koncentration och bredd av funktioner ger förutsättning för ett långsiktigt utbud. I stadsdelscentrumen finns i dagsläget livsmedelsbutiker samt inslag av mindre verksamheter. I Lillsjö centrum finns hälsocentral samt apotek. Hälsocentral med familjecentral finns i Torvalla centrum.

Renodlade bebyggelseområden bidrar också till upplevelsen av att områden är separerade. Stora områden dominerade av bostäder såväl som verksamheter kan fungera som barriärer i stadens övergripande struktur. Funktionsblandning, och en täthet av funktioner, kan å sin sida fungera som ”stepping stones” som binder samman staden. En blandning av funktioner bidrar således till rörelse i staden, och kan få betydelse för vilka färdmedel som väljs.

3.2. Bostadsblandning

I Östersund ska människor kunna hitta en bostad som passar den egna livssituationen, inom en rimlig tid. Översiktsplanen anger att man ska kunna bo kvar i sin stadsdel när bostadsbehoven förändras. Detta kräver en blandning av bostadstyper och storlek på bostad, så att ett brett utbud finns som kan attrahera många. Likaså behöver särskilda boendeformer kunna erbjudas, i form av till exempel särskilda boenden (SÄBOn) eller LSS-bostäder.

Odensala är idag dominerat av enbostadshus, med inslag av flerbostadshus insprängda i området samt koncentrerat kring Odensala centrum. 52 % av hushållen bor i äganderätt, 34 % i bostadsrätt och 14 % i hyresrätt (Bostadsstatistik från 2024). I området som avgränsas av Odensala centrum i söder, parkområdet

som gränsar mot campingen i väster och Odensalaskogen i öster finns en relativt jämn fördelning av upplåtelseformer, medan äganderätt och bostadsrätt är starkt dominerande i resten av Odenala.

Torvalla har mer blandad bostadsbebyggelse men med en tonvikt mot flerbostadshus. Torvalla uppvisar en hög täthet av LSS och även flera SÄBOn. I Torvalla som helhet dominerar hyresrätter. 54 % av hushållen bor i hyresrätt, 18 % i äganderätt och 27 % i bostadsrätt (Bostadsstatistik från 2024).

3.3. Mötesplatser

Mötesplatser kan ge förutsättningar för såväl organiserade som spontana möten. Stadsrummen i sig kan utgöra mötesplatser, om förutsättningarna för detta finns genom dess utformning, hur stadsrummen hänger ihop i stadens struktur och stadsrummens funktion. Funktioner inom området som lekplatser, utegym och skidspår utgör mötesplatser för mer spontana möten. Majoriteten av området ligger inom 600 meter från spontanaktivitetsyta och inom 800 meter från lekplats, vilka kan fungera som offentliga mötesplatser.

Stadsdelscentrumen har potential som mötesplats. Dessa ligger relativt väl integrerade i sina respektive stadsdel, i en central del av stadsnätet. En analys av avståndet till respektive centrum visar att majoriteten av området har mindre än 2 km till stadsdelscentrum.

Som stadsdelscentrum med service, butiker, kyrka och bibliotek fungerar Torvalla centrum som en mötesplats i stadsdelen. Centrum beskrivs dock som en otrygg plats av fler av invånarna (Östersunds kommun, (2021d). Odensala centrum har idag service som kan efterfrågas av närboende men miljön domineras av trafikyor och centrumet saknar en samlande platsbildning.

Kommunen har en mötesplats för äldre vid Odenhallen och en i Torvalla.

3.4. Service

I Torvalla har varje Skogsmon, Fjällmon liksom Ängsmon förskola, skola och till viss del annan samhällsservice. Skogsmon är den enda mon i Torvalla som har en fullstor livsmedelsbutik. Här finns även familje- och hälsocentral, högstadieskola, bibliotek, bankomat, butiker, restaurang, kyrka och idrottshall. I Ängsmon finns sedan våren 2023 en obemannad livsmedelsbutik.

I Odensala finns två skolor och ett flertal förskolor. Hälsocentral finns i dagsläget i Lillsjö centrum. Viss annan service finns såväl i Odensala centrum som Lillsjö centrum. I Odensala finns en livsmedelsbutik av supermarketstorlek.

Grundskolornas placering i området gör att större delen av områdets befolkning har mindre än 800 meter till en skola, såväl i Torvalla som Odensala. Som mest är avstånden mellan bostad och skola mellan 1200-1600 meter.

Södra delarna av Fjällmon, västra delarna av Lillsjö liksom Torvalla by är de delar av området som har sämst tillgång till livsmedelsbutik.

Odensala, och till viss del Torvalla, har korta avstånd till Östersunds externa handelsområde Lillänge och Odenskog, med många och stora butiker både för dagligvaruhandel och sällanköpshandel. Förutsättningar att ta sig till området med cykel och buss bedöms relativt goda.

3.5. Barnperspektiv

Avsaknad av funktionsblandning i stora delar av området kan få som effekt att offentliga rum är obefolkade under delar av dygnets timmar, vilket kan bidra till en otrygg miljö för barn.

Enformiga bostadsområden kan få som följd segregation mellan bostadsområden. Enligt Boverket leder segregation till att individer får olika uppväxt- och levnadsvillkor beroende på var de bor. Särskilt för barn och unga har närmiljön stor betydelse och påverkar deras framtida livschanser. Var man bor kan bland annat påverka skolresultat och utbildningsnivå. (Boverket 2023) I områden med blandat bostadsutbud finns det större möjlighet för båda föräldrarna att bo kvar eller bosätta sig inom samma område. Barn till separerade föräldrar får större möjlighet att bo nära sitt sammanhang (vänner, skola, fritidsaktivitet) oavsett föräldravecka.

Barn i olika åldrar har olika preferenser vad gäller funktioner och mötesplatser. Tillgång till lekplatser och förskolor påverkar yngre barn mer medan t.ex. aktivitetsytor ute och fritidsgård svarar mot äldre barns behov av möten i sin vardag. Fritidsgård och fritidsklubb finns i Lillsjö centrum, Torvalla centrum och Ängsmon. I dialog inom ramen för Strategi utveckling Torvalla efterfrågades mötesplatser för äldre ungdomar i Torvalla (Östersunds kommun, (2021d).

Befolkningen i stora delar av FÖP-området, däribland i hela Odensala, har mindre än 400 meter till en lekplats. Delar av Skogsmon, Fjällmon liksom Ängsmon har lekplatser på ett längre avstånd.

I bakgrundsrapporten till utvecklingsstrategin för Torvalla (Östersunds kommun, 2021b) beskrivs att det i samtal med ungdomar och vuxna i Torvalla framkommer att en av de viktigaste frågorna i stadsdelen är att det saknas en mötesplats för äldre ungdomar. Flera ungdomar uttrycker att de inte har någonstans att ta vägen efter skoldagens slut och att många familjer, särskilt i Skogsmon, bor så pass trångt att det inte går att ta hem kompisar i så stor utsträckning. I utvecklingsstrategin framgår även att vissa anser att det saknas mötesplatser för alla målgrupper i stadsdelen. I kommunens medborgarundersökning år 2023 angav 37 % att det fanns ett bra utbud för unga att träffas på i kommunen.

3.6. Konsekvenser

3.6.1. Nollalternativ

- Området fortsätter vara uppdelat vad gäller struktur, funktioner och boendeformer.
- Det finns god tillgång till service i och i närheten av planområdet.
- Det finns få mötesplatser som möter de boendes behov och de som finns upplevs som otrygga kvällstid.
- För små barn är planområdet tryggt och har bra tillgång till lekplatser. I delar av området där bostadsformerna är likartade riskerar barn att inte kunna bo kvar vid ändrade familjeförhållanden. Äldre barn och ungdomar som självständigt tar del av sin omvärld upplever att området är uppdelat och med barriärer. Mötesplatser upplevs som otrygga kvällstid.

3.6.2. Planförslag

- Planen bidrar till att göra staden mer sammanhängande, lättnavigerad och tillgänglig genom att fler funktioner lokaliseras längs strategiska stråk.
- Mötesplatser bedöms bli fler och mer välanvända i och med att stadsrummen utvecklas med fler funktioner.
- Tillgången till service bedöms öka eftersom stadsdelscentrumen utvecklas.
- En ny vägkoppling mellan Odensala och Torvalla kan bidra till ett stärkt kundunderlag i Torvalla centrum.
- Den upplevda tryggheten förbättras genom starka stråk där funktioner och människor samlas och bidrar med naturlig övervakning.
- Sammanhållning och socialt kapital bedöms öka till följd av att befintliga bostadsområden kompletteras med de boendeformer som saknas och nya områden byggs med blandad bebyggelse. Det skapar områden där människor i olika livsskeden och med olika förutsättningar lever tillsammans.

3.6.3. Alternativ utbyggnad

Planförslagets konsekvenser gäller även för den alternativa utbyggnaden. Utöver detta bedöms följande vara konsekvens.

- En del gröna mötesplatser förändras till följd av bebyggelse och minskande spridningsfunktioner mellan grönområden.

4. Trygghet

I detta kapitel analyseras trygghet genom den informella övervakningen som en funktionsblandning bidrar till, vilket inom samhällsplanering brukar kallas ”ögon mot gatan” samt den fysiska miljöns orienterbarhet. I ett separat avsnitt lyfts vilken betydelse dessa aspekter får för barns villkor och ur ett barnperspektiv.

Människors möjlighet att orientera sig i den fysiska miljön kan påverka upplevelsen av trygghet (Boverket, 2022b). En god orienterbarhet bidrar till att förstå var man befinner sig, hur man kan ta sig till ett specifikt mål eller verkar inbjudande att stanna till på olika offentliga platser.

Stadsrummets struktur bidrar till att fördela gångflöden och skapar variationer i mängden människor som rör sig, vilket påverkar tryggheten (Legeby, Berghauser Pont & Marcus, 2015b). Även om den rumsliga utformningen påverkar är det dock viktigt att ha med sig att det finns många fler parametrar än så som spelar in på tryggheten.

Trygghet är en av de aspekter där statistiken för Torvalla och Odensala skiljer sig. I *Strategi utveckling Torvalla* beskriver flera av invånarna att de upplever Torvalla, och speciellt Torvalla centrum som otryggt. Enligt Nationella folkhälsoenkäten – Hälsa på lika villkors statistik på kommun och kommunalnivå anger 28 % av boende i Torvalla i åldern 16-84 år, och 24 % av boende i Odensala i samma ålder att de har avstått från att gå ut ensam av rädsla för att bli överfallen, rånad eller på annat sätt ofredad. Andelen i kommunen är 26 %. Skillnaden mellan könen inom kommunen är signifikant. 42 % av kvinnorna samt 9 % av männen har svarat ja på samma fråga.

Efter en nulägesbeskrivning analyseras konsekvenser.

4.1. Ögon mot gatan och utformning av stadsrum

Stora delar av planområdet består av renodlade bostadsområden med få inslag av funktioner eller service, samt ett renodlat verksamhetsområde (Verksmon). Uppdelningen bidrar till att områdena har en separerad dag- och nattbefolkning och antal människor som passerar platser är starkt beroende av tid på dygnet.

Trafiksepareringen medför att gång- och cykelväg ofta är skild från bilvägen, och ofta ligger avskilt från bebyggelse. På så sätt finns färre möjligheter till informell övervakning och överblick mellan olika typer av trafikanter.

De sammanbindande gång- och cykelvägarna mellan Odensala och Torvalla går genom skogspartier som kan upplevas som otrygga vissa tider på dygnet. I arbetet inför *Strategi Utveckling Torvalla* angavs att brist på belysning liksom mycket växtlighet längs allmänna stråk bidrog till en känsla av otrygghet.

4.2. Orienterbarhet

Den rationella strukturen med en tydlig gatuhierarki ger relativt goda förutsättningar att läsa och orientera sig i den storskaliga strukturen. Inne i bostadsområdena är det många gånger svårare att skapa sig en överblick då mycket av strukturen är organisk och svårtydd och det finns många återvändsgränder.

En aspekt som kan bidra till att förstå hur en rör sig genom ett bostadsområde är dock att strukturen ofta är återkommande. Till östra Odensala intill Lillsjövägen följer ett och samma mönster. Även vägarnas namn stärker grannskapens interna

kopplingar utifrån gemensamma teman som exempelvis fåglar, bär eller fjäll. I flera av områdena är husen inom ett grannskap likadana, men skiljer olika grannskap från varandra, vilket bidrar till orienterbarheten.

Då gångvägarna till stor del är helt separerade från andra trafikslag är det ibland svårt att orientera sig i gångsystemets korsningar, speciellt då det ofta saknas skyltning. Detta gäller bland annat när en rör sig i det gång- och cykelstråk som förbinder Torvallas olika moar.

Topografin, med den ständiga lätta lutningen ner mot Storsjön, är gemensam för hela Östersunds stad, om än i olika utsträckning på olika platser. Lutningen bidrar med en ökad orienterbarhet i landskapet. Utsikten ner mot sjön är dock begränsad på många ställen.

Att det inte finns gång- och cykelväg längs de större vägarna gör att gående och cyklister avskärmas från delar av vägsystemet och därmed har sämre möjligheter att orientera sig längs med områdenas större stråk.

Planområdets olika delar skiljs ofta åt av skogspartier. Dels skapar det rumslighet och tydliga avgränsningar, exempelvis mellan bostadskvarter och jordbrukslandskap. Dels bidrar skogspartierna till att det kan vara svårt att få en överblick av områdena från de separerade gång- och cykelvägarna.

4.3. Barnperspektiv

I dialog med ungdomar inför Strategi Utveckling Torvalla angavs att otryggheten uppfattas som allra störst under kvällstid. Ungdomarna upplevde bland annat Torvalla centrum som otryggt. En stor andel av ungdomarna känner sig också otrygga på väg till eller från skolan, i skolan, på träning och på fritidsgården.

Att stora delar av områdets offentliga rum är obefolkade under stora delar av dygnet. Detta samt att gång- och cykelstråk ligger skilt från bebyggelse samt bilvägar, ger en avsaknad av ögon på gatan vilket kan bidra till en känsla av otrygghet för barn och unga.

Bristande orienterbarhet i ett område bedöms generellt inte vara problematiskt för barn och unga på grund av deras rörelsemönster, som främst antas följa bestämda målpunkter och mönster. Snarare bidrar samma aspekter som resulterar i en bristande orienterbarhet, avskilda grannskapsenheter och hierarkiska och trafikseparerade stråk, till en trygg och trafiksäker miljö för barn och unga. Se vidare resonemang under *Fysisk struktur och tillgänglighet*.

4.4. Konsekvenser

4.4.1. Nollalternativ

- Mötesplatser upplevs som otrygga på kvällstid då de ofta är obefolkade.
- För små barn är planområdet tryggt och har bra tillgång till lekplatser. Äldre barn och ungdomar som självständigt tar del av sin omvärld

upplever att området är uppdelat och med barriärer. Mötesplatser upplevs som otrygga kvällstid.

4.4.2. Planförslag

- Konsekvensen är att tryggheten bedöms påverkas positivt genom förändringar i strukturer och funktioner som medför bättre orienterbarhet och fler möten mellan människor under fler tider av dygnet, samt ”ögon på gatan”.
- Det kommer fortfarande gå gång- och cykelstråk genom obebyggda grönområden. Dessa kan fortsatt upplevas otrygga, men planförslaget skapar fler alternativa vägar utöver dessa.
- Den upplevda tryggheten förbättras genom starka stråk där funktioner och människor samlas och bidrar med naturlig övervakning.

4.4.3. Alternativ utbyggnad

Planförslagets konsekvenser gäller även för den alternativa utbyggnaden. Utöver detta bedöms följande vara konsekvens.

- Med ett mer sammanbyggt bebyggt stråk mellan stadsdelarna där bussgatorna nu går hade fler personer sannolikt rört sig längs detta stråk vilket hade bidragit ytterligare till trygghet i området.

5. Folkhälsa

I detta kapitel beskrivs inledningsvis indikatorer för folkhälsa idag. Folkhälsans koppling till samhällsplanering beskrivs genom en beskrivning av utemiljöer, tillgång till platser för idrott och spontanidrott idag, samt tillgång till olika typer av grönområden. I ett separat avsnitt lyfts vilken betydelse dessa aspekter får för barns villkor och ur ett barnperspektiv. I kapitlet analyseras också konsekvenser.

Boende- och närmiljöns utformning spelar roll för förutsättningarna för en god och jämlik hälsa (Folkhälsomyndigheten, 2023). Hur den fysiska miljön är utformad påverkar både hur vi vistas i olika miljöer och hur vi rör oss mellan miljöer, vilket i sin tur påverkar folkhälsan.

De generella hälsoindikatorerna skiljer sig mellan Odensala och Torvalla. Generellt sticker Odensala ut positivt på indikatorerna både i jämförelse med Torvalla och resterande kommuner.

En mindre andel personer i Östersund kommun upplever sin hälsa som god jämfört med riket, 69 procent i kommunen och 73 procent i riket. I länet liksom i övriga landet finns generellt en tydlig korrelation mellan att skatta sin hälsa som god och utbildningsnivå. Skillnader finns även utifrån ekonomiska förhållanden, funktionsnedsättning, sexuell identitet och födelseland.

Kommunsnittet på andelen personer som är fysiskt aktiva minst 150 minuter i vecka är 69 procent. I Odensala är andelen högre än kommunsnittet, 76 procent, medan andelen i Torvalla är 63 procent. (Region Jämtland Härjedalen, 2024)

Andelen som upplever sin tandhälsa som god är större i Odensala, 81 procent, jämfört med andelen Torvalla på 71 procent. Andelen personer som fått diagnosen depression det senaste året skiljer inte jämfört med länet eller riket då samtliga har 4 procent. I Torvalla finns en större andel jämfört med kommunsnittet, 9 procent.

I kommunen röker generellt 6 procent dagligen, medan i Odensala är andelen 3 procent. En större andel personer snusar dagligen i Östersunds kommun jämfört med riket, 17 respektive 11 procent. I Odensala är andelen 13 procent och i Torvalla 23 procent.

Generellt i kommunen har 15 procent haft en ekonomisk kris, vilket innebär att man under det senaste året haft svårigheter att klara de löpande utgifterna för mat, hyra, räkningar med mera. I Odensala är andelen 8 procent.

I kommunen är andelen som har svåra sömnbesvär 7 procent och i Torvalla 10 procent. (Region Jämtland Härjedalen, 2019)

5.1. Platser för idrott och spontanidrott

Inom området för den fördjupade översiktsplanen finns ett flertal av Östersunds större målpunkter för idrott så som Storsjöbadet, sportfältet, ÖP-hallen, Torvallen, Lillsjöns naturreservat och skidspår. Flera badplatser finns också, bland annat vid Minnesgårde och vid Lillsjön. Sommaren 2023 invigdes det första utegymmet i planområdet, inom aktivitetsområdet nära Torvalla centrum.

Mellan Torvalla och Odensala finns kommunalt preparerade längdskidspår som ansluter till ett stort spårssystem. Norr om E14, i anslutning till både Odensala och Torvalla finns Spikbodarna med ett spårssystem för bland annat längdskidåkning, cykling och löpning.

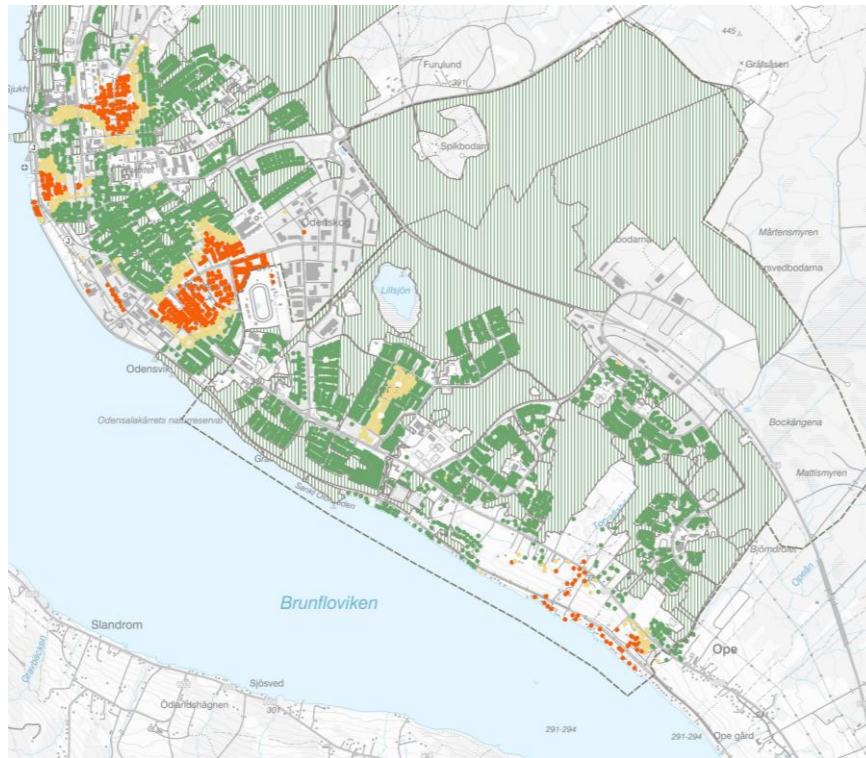
Majoriteten av området ligger inom 600 meter från spontanaktivitetsyta.

5.2. Utemiljöer och tillgång till grönområden

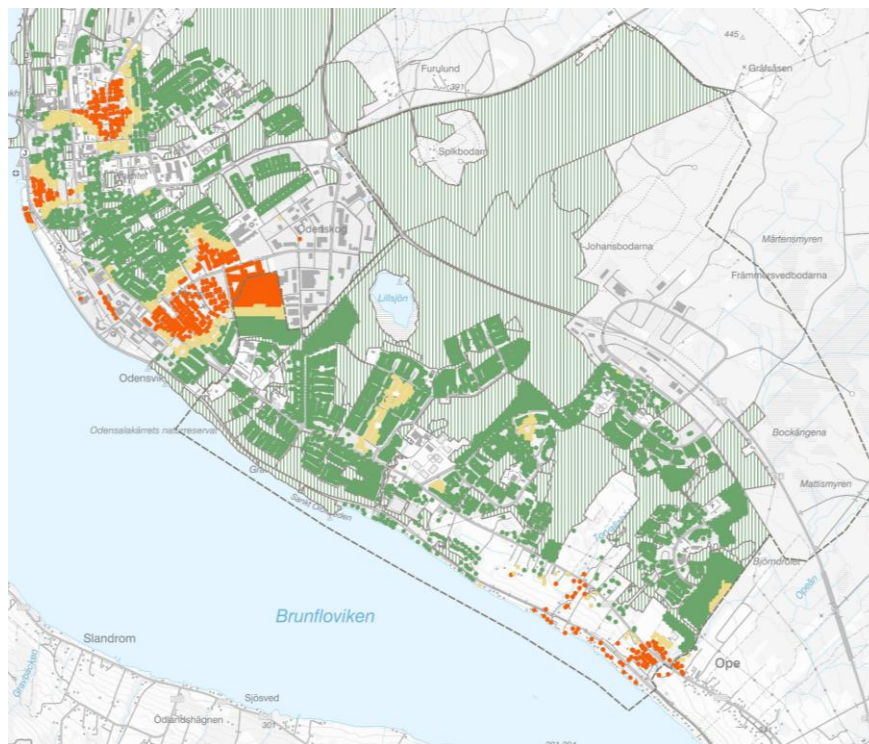
Grönområden som kan erbjuda motion liksom rekreativa värden finns i alla delar av planområdet. Lillsjöns naturreservat, skogskilen i Odensala, skogen mellan Odensala och Torvalla, rekreationsskogen i Fjällmon, Minnesgårde och lägdorna nedanför Odensala gör att så gott som alla boende har relativt nära ett större grönområde. Allmänna badplatser finns vid Storsjöns strand vid Mårtensviken och vid Lillsjön. Vid Lillsjöns badplats finns rullstolsramp.

Genomförda analyser av närhet till större grönområden visar att majoriteten av boende har ett grönområde på minst en hektar mindre än 300 meter från sin bostad. Tillgången minskar inte med planförslaget mätt på detta sätt, även med den minskning av grönområden som planförslaget innebär.

Det som skiljer sig åt inom området är graden av tillgänglighet inom området. Det vill säga hur lätt det är att ta sig till ett grönområde, i vilken grad grönområdet är tillgängligt oavsett grad av rörlighet, ålder etcetera, om det är enkelt att hitta, kräver omvägar. Fäbodleden fungerar som en barriär mellan Torvalla och skogen väster om vägen, då den är högt trafikerad samt trafikseparerade. Planskilda passager finns men dessa ligger glest. Tillgänglighet till stora skogsområden är bättre från Odensala. Lillsjöns naturreservat saknar en tydlig entrézon sett från Lillsjö centrum.



Figur 1 Kartan visar avstånd till grönområden minst en hektar med vistelsevärden mätt i gångavstånd från bostad/adresspunkt i nuläget. Gröna prickar hög tillgänglighet (mellan 0-200 meter), gula prickar medelhög tillgänglighet (mellan 200-300 meter). Rött visar dålig tillgänglighet (mer än 300 meter). Mörkgrå streckad linje är planområdesgräns.



Figur 2 Kartan visar avstånd till grönområden minst en hektar med vistelsevärden mätt i gångavstånd från bostad/adresspunkt i planförslaget. Gröna prickar hög tillgänglighet (mellan 0-200 meter), gula prickar medelhög tillgänglighet (mellan 200-300 meter). Rött visar dålig tillgänglighet (mer än 300 meter). Mörkgrå streckad linje är planområdesgräns.

Inom området finns en variation av grönområden som kan erbjuda lugn, aktivitet, rörelse, motion, promenader, naturupplevelser med mera. Inom fördjupningsområdets gröstruktur bör det därmed finnas funktioner som tilltalar en stor del av de människor som vistas här. Inom området finns dock inte någon stadsdelspark, eller någon större yta som uppvisar flera av de egenskaper som associeras med en park.

Hur utemiljön är utformad bidrar till förutsättningar för vardagsmotion. Inom fördjupningsområdet finns ett utbyggt gång- och cykelnät som ger förutsättningar för att vardagsresor sker till fots eller med cykel. Orienterbarheten inom grönområdets gång- och cykelnät finns beskrivet under *Orienterbarhet* ovan.

Utifrån mätningar av luftkvaliteten i centrala Östersund och skattningar av luftkvaliteten inom planområdet förekommer det sannolikt relativt höga halter av skadliga partiklar på de mest trafikerade vägsträckorna i planområdet. Det bedöms dock inte finnas någon betydande risk för att miljökvalitetsnormerna för luft överskrids inom fördjupningsområdet.

Vegetation bidrar också positivt till klimatreglering genom att jämna ut temperaturer där värmeböljor kan vara en riskfaktor för riskgrupper däribland barn och äldre. Ett område bedöms vara utsatt för höga temperaturer inom området, Strumpan 1 som idag har handelsverksamhet. I Odenskog i anslutning till planområdet finns ett större område som är utsatt för värmeböljor enligt kommunens värmekartering. Även stadsdelscentrum, skolor och verksamhetsområdena i området är områden med risk för höga temperaturer.

Vegetationen inom planområdet bidrar troligen till viss utjämning i utkanten av Odenskogsområdet.

5.3. Barnperspektiv

Att ett flertal större anläggningar för idrott finns inom området är mycket positivt för de barn och unga som bor inom området. Närheten gör att tillgång till dessa anläggningar bedöms vara god trots olika socioekonomiska förutsättningar. Med tanke på att Torvalla är ett av de områden i kommunen som hamnar lågt på kartläggningar av socioekonomiska förhållandet bedöms detta vara positivt för att staden som helhet ska ha jämlika förutsättningar för god folkhälsa. Majoriteten av området ligger inom 600 meter från spontanaktivitetsyta.

I Odensala finns åtta mindre kommunala lekplatser och ett femtontal privata lekplatser. De privata lekplatserna är generellt små och ligger i anslutning till bostadsgårdar vid flerfamiljshus bestående av lägenheter. I Torvalla finns en kommunal lekplats på Mimergårdens skolgård samt en lekplats i det nya aktivitetsområdet från 2023. De privata lekplatserna är fler och tätare än i Odensala och finns generellt i varje grannskap i Fjällmon och Skogsmon. I Ängsmon finns inga lekplatser alls, varken kommunala eller privata. En kommunal lekplats finns i Ope. Majoriteten av området ligger inom 800 meter från lekplats.

Ett stort inslag av grönska ger möjlighet för fri lek, att barn har förutsättningar att röra sig, goda luft- och ljudmiljöer samt verkar tempererande.

I dialogarbete inför framtagande av Strategi Utveckling Torvalla har ungdomar vittnat om att de upplever att bilden av Torvalla är dålig vilket kan väcka en känsla av skam hos ungdomarna som kommer därifrån.

5.4. Konsekvenser

5.4.1. Nollalternativ

- Nollalternativet innebär ingen eller försumbar förlust av grönområden som nyttjas för rekreation och fysisk aktivitet. Tillgängligheten till dessa förblir likaså som idag. Bland annat består Fäbodleden som barriär mellan Torvalla och skogen väster om vägen.

5.4.2. Planförslag

- Bättre utbyggd infrastruktur för gång- och cykel främjar aktiva transporter och bedöms bidra med positiva konsekvenser för folkhälsan.
- Delar av grönområden som nyttjas för rekreation och fysisk aktivitet försvinner i och med planförslaget. Kvaliteten på kvarvarande grönområden höjs och utvecklas till att bli mångfunktionella för att bidra med fler värden. Nya skidspår skapas för att ersätta de skidspår som påverkas i och med Verksmons utökning.

- Risk finns för ytterligare fragmentering av skogen mellan Odensala och Torvalla om en vägförbindelse anläggs mellan stadsdelarna. Detta kan påverka de sammanhängande motionsspåren i området. Hänsyn ska dock tas så att sådan påverkan minimeras.
- Planförslaget bedöms bidra till bättre tillgänglighet till och inom grönområden
- Planförslaget kan bidra till fler trafikrörelser vilket leder till försämrad luftkvalitet. Planförslaget föreslår utformning av gaturum och bebyggelse för att begränsa den problematiken. Om kommunen når sitt färdmedelsfördelningsmål bedöms inte antalet trafikrörelser öka vilket vore positivt för luftkvalitén.

5.4.3. Alternativ utbyggnad

Planförslagets konsekvenser gäller även för den alternativa utbyggnaden. Utöver detta bedöms följande vara konsekvenser.

- Att öppna bussgator för övrig fordonstrafik hade ökat biltrafikens konkurrensfördel gentemot kollektivtrafiken. Att lättare ta sig fram mellan stadsdelarna med bil kan sannolikt påverka val av transportmedel så att gång- och cykel hade nedvärderats, vilket påverkar folkhälsan – både utifrån motion och exponeringen av utsläpp.

6. Tillhörighet, sammanhållning och jämlik tillgång

I detta kapitel analyseras områdenas platsidentitet, samiska kulturmiljöer och om tillgången till arbete, skola och bostad är jämlik.

Sammanhållningen kan beskrivas både inom stadsdelen och i staden i stort. I ett större perspektiv är en sammanhållen stad en integrerad stad. Det är en plats där människor av olika kön, etnicitet, ålder och bakgrund möts socialt och rumsligt. Sammanhållningen gynnas av den fysiska strukturen med tydliga stråk, många kopplingar och inbjudande offentliga miljöer. Avsnitten ovan som rör framkomlighet och barriärer, funktionsblandning, bostadsblandning, mötesplatser, utformning av allmänna platser och orienterbarhet får därför också bäring på sammanhållning inom området. Här spelar platsidentitet och tillit också in.

I Östersunds kommun upplever 74 procent tillit till andra människor. I Odensala är andelen som upplever tillit större jämfört med Torvalla, 80 procent jämfört med 68 procent. Det sociala deltagandet är lägre i Torvalla (63 procent) än i Odensala (73 procent) och i kommunen (70 procent). (Region Jämtland Härjedalen, 2024)

Relationen mellan den byggda miljön och segregation handlar till stor del om en ojämlig tillgång till stadens resurser (Legeby, Berghauser Pont & Marcus, 2015b). Närhet och lika tillgång till offentlig service, likaså till arbete, skola och bostad, har även stor påverkan på vardagslivet.

Sedan 2010 är Östersunds kommun samisk förvaltningskommun. I kommunen är även det samiska kulturarvet en viktig aspekt för platsidentiteten då det finns en relativt stor samisk befolkning och en lång samisk historia i kommunen. I kommunens kulturmiljöprogram finns samiska kulturmiljöer utpekade och beskrivna i form av vinterbetesmarker, samiska Ortsnamn och andra viktiga samiska platser.

Efter en nulägesbeskrivning följer en bedömning av konsekvenser.

6.1. Platsidentitet

Bidragande till hur ett områdes platsidentitet upplevs och värderas är bland annat dess karaktär och särdrag, dess historiskt djup, berättelser och erfarenheter om platsen samt i vilken grad tillhörighet och delaktighet i det kollektiva liv som levs inom området.

Kulturmiljö har därmed betydelse för platsidentiteten. Tre platser inom planområdet finns upptagna i Östersunds kommuns kulturmiljöprogram som ett tematiskt tillägg till översiktsplanen: Torvalla by, Främmerbodarna och kvarteren Kantarellen, Lärksoppen med flera.

I kulturmiljöprogrammet beskrivs Torvalla by som en mycket välbevarad och tätortsnära kulturmiljö med en pedagogiskt viktig helhetsstruktur där mängden hus på gårdarna är av största värde. Främmerbodarna, norr om E14, beskrivs särskilt viktiga att bevara då de visar på äldre tiders nyttjande av de stadsnära skogsområdena för fåboddrift och har en pedagogisk funktion. Kvarteret Kantarellen, Lärksoppen med flera består av tidstypiska och mestadels välbevarade kedjehus byggda i slutet av 1960-talet. Området har endast en typ av bebyggelse med säregen framtoning och höga upplevelsevärden.

Utöver de utpekade kulturmiljöerna har planområdets respektive stadsdelar tydliga visuella särdrag och inom grannskapen finns en stor likformighet. Både Odensala och Torvalla består av tydliga grupperingar av antingen enfamiljshus, parhus, kedjehus eller flerfamiljshus. Stora delar av området byggdes under samma tidsperiod vilket bidrar till likformigheten.

6.2. Jämlig tillgång till allmänna platser, arbete, skola och bostad

Odensala domineras idag av enbostadshus: friliggande såväl som radhus och parhus. Torvalla har en större blandning av enbostads- och flerbostadshus men i de mer nybyggda områdena är likaså en hög andel friliggande enbostadshus. Se statistik kring upplåtelseform under Vardagsliv och funktioner ovan. Detta medför att människor med olika socioekonomiska förutsättningar eller olika livssituation har olika förutsättningar att bosätta sig i vissa delar av fördjupningsområdet.

Så som har beskrivits under folkhälsa har majoriteten av området högst 300 meter till ett grönområde på minst en hektar. Skillnaderna i områdenas struktur innebär

dock vissa skillnader i hur väl integrerade dessa grönområden är i respektive stadsdel. Ett mer trafikseparerat stadsnät i Torvalla spelar in i hur enkelt det är att ta sig till grönområden. Sportfältsskogen gränsar till både Torvalla och Odensala men Fäbodleden fungerar som en tydlig barriär mot skogen vilket kan påverka upplevelsen av närhet. Tillgången till rekreation har dock förbättrats på senare år t.ex. genom nytt skidspår som nås från Fjällmon och Skogsmon. I Torvalla är antalet parker lågt. Parker finns i Odensala, som därmed uppvisar en större variation av gröna miljöer.

För tillgång till arbete och service i hela staden påverkar möjlighet att resa i staden. Det finns ett samband mellan inkomst och val av färdmedel, där hög inkomst korrelerar med antal resor och val av bil som färdmedel. Gång, cykel och kollektivtrafik har lägre trösklar avseende kostnader för den enskilde och möjliggör att Östersundare, oavsett inkomst, lättare kan ta del av stadens utbud och bidra till stadslivet, arbetsmarknaden och den ekonomiskt hållbara tillväxten. Torvalla är ett av kommunens socioekonomiskt svagare områden. Behovet av god kollektivtrafik bekräftas av ett lågt bilnehav och ett högt nyttjande av kollektivtrafiken till och från Torvalla. Stora delar av planområdet ligger inom 300 meter från hållplats. Inget området sticker ut som ett med större avstånd.

Båda stadsdelscentrum har en livsmedelsbutik med fullsortiment. Avståndsmässigt ligger stora delar av området inom 1200 meter från livsmedelsbutik. Området runt Lillsjö centrum, stora delar av Fjällmon liksom hela Ängsmon och Torvalla by ligger på ett längre avstånd. I Ängsmon finns dock en mindre butik utan fullsortiment. Genomförd handelsutredning visar dock att stora delar av inköpen av livsmedel sker utanför den egna stadsdelen. Torvalla sticker ut, där endast 17 % av områdets köpkraft attraheras inom området. (WSP 2023)

6.3. Samisk markanvändning

Tre samebyar ingår i planområdet, Jovnevaerie, Jijnjevaerie, Ohredahke. Området är angett som förrvinterland, vinterland, vårvinterland och vårland i karta över markanvändning för respektive sameby på sametinget hemsida 2025.

Inom planområdet finns inga utpekade samiska kulturmiljöer i kulturmiljöprogrammet. Direkt öster om planområdet kring Torvalla, Ope, Optand och Brynje har renskötande samer historiskt uppehållit sig med sina renar.

Användningen varierar mellan år bland annat beroende på årets förutsättningar. Enligt uppgift i samråd för detaljplan Odensala 3:3 m.fl användes del av området för vinterbete så sent som för två år sedan. Jijnjevaerie och Ohredahke har även samrådsområden, områden där samebyn vill ha möjlighet till samråd, då det generellt det kan finnas risk för påverkan på renskötseln.

Planområdet ligger inte inom dessa. Jovnevaerie saknar samrådsområde vilket betyder att kommunen inte har information om vilka områden som kan antas vara mer betydelsefulla utifrån samebyns perspektiv. I Jovnevaeries karta över markanvändning framgår att trivselland tillhörande samebyn finns nära planområdets norra gräns (Sametinget 2025). Sametinget beskrivning av trivselland

är: ”Områden inom betestrakterna, dit renarna naturligt söker sig för bete och vila under en längre period. Dessa har betingelser i topografin och betet som gör att renarna trivs där. Trivsellanden är mer vidsträckta än uppsamlingsområdena. Ytorna har ingen exakt avgränsning utan anger det huvudsakliga området.”

6.4. Barnperspektiv

I bakgrundsrapporten till utvecklingsstrategin för Torvalla (Östersunds kommun, 2021b) framgår i intervjuer med ungdomar att den generella bilden av Torvalla är dålig. Flera ungdomar uttrycker att de skäms för att berätta att de kommer från Torvalla. Torvalla som stadsdel beskrivs med ord som svag självbild, dåligt rykte och utanförskap.

Sex skolor och fjorton förskolor finns i fördjupningsområdet. Planering pågår för att uppnå ett jämnare avstånd mellan förskolorna i området. I dagsläget är de delvis ojämnt fördelade i område.

6.5. Konsekvenser

6.5.1. Nollalternativ

- Kommunen bedriver idag arbete inom Torvalla kopplat till utvecklingsplanen för Torvalla. Dyliga platsbundna utvecklingsarbeten har alltid förutsättningar att ge positiva effekter för till exempel medborgarnas upplevda tillhörighet och delaktighet, självbild etcetera.
- Ett kontinuerligt arbete för att säkerställa tillgång till skola och förskola samt placering av dessa för att uppnå en jämlik tillgång, bedrivs inom kommunens löpande verksamhet.
- Planläggning av bostäder ska även utan en fördjupad översiktsplan förhålla sig till kommunens bostadsförsörjningsplan vilken eftersträvar en mer jämn fördelning av bostadsformer geografiskt.

6.5.2. Planförslag

- Planen bedöms kunna påverka de historiska vinterbetesmarkerna men bedöms inte direkt påverka nuvarande renskötsel.
- Planförslaget förväntas bidra till en bättre sammanhållning i staden genom att staden byggs samman och förbindelser mellan planområdet och Östersund centrum stärks.
- Planförslaget förväntas bidra till en mer jämlik tillgång till bostadsutbud genom en mer blandad bostadsbebyggelse och områden med blandade funktioner.
- Delar av grönområden som nyttjas för rekreation och fysisk aktivitet försvinner i och med planförslaget. Kvaliteten på kvarvarande grönområden höjs och utvecklas till att bli mångfunktionella för att bidra med fler värden.

- Planförslaget bedöms bidra till bättre tillgänglighet till och inom grönområden.
- Planförslaget innebär en delvis förändrad stadsform och gestaltning av stadsrum och bebyggelse. Detta kan få konsekvenser av att platsidentitet i framtiden uppfattas annorlunda än idag.

6.5.3. Alternativ utbyggnad

Planförslagets konsekvenser gäller även för den alternativa utbyggnaden. Utöver detta bedöms följande vara konsekvens.

- Den alternativa utbyggnaden förväntas kunna bidra med en positiv utveckling av stadens upplevda sammanhållning.

7. Sammanfattning

De olika stadsdelarna som omfattas av den fördjupade översiktsplanen för södra Östersund har i nuläget skilda förutsättningar. I flera parametrar kopplade till social hållbarhet har Odensala goda förutsättningar, ofta bättre än kommunsnittet, medan Torvalla i stället har större utmaningar och då ofta större än generellt i kommunen. Detta bekräftas t.ex. av undersökningen Hälsa på lika villkor (Region Jämtland Härjedalen 2019) samt Sociala kompassen (Statisticum 2020). Ett av de övergripande målen för den fördjupade översiktsplanen är att öka den sociala hållbarheten.

7.1. Planförslag

Planförslaget för den fördjupade översiktsplanen bedöms sammantaget ge övervägande positiva sociala konsekvenser genom att staden blir mer sammanhängande, tillgänglig och funktionsblandad. Förslaget innebär förtätning, förbättrade kopplingar mellan stadsdelar och en förändrad trafikstruktur där tidigare trafikseparerade miljöer utvecklas till mer stadsmässiga gator. Gaturummen ges större utrymme för gång-, cykel- och kollektivtrafik samt vistelse, vilket skapar bättre förutsättningar för ett mer levande stadsliv.

En central konsekvens är att barriäreffekter mellan olika bostadsområden minskar. Ny bebyggelse planeras i randzoner till grönområden och tydliga stråk skapas mellan stadsdelar. Samtidigt omvandlas vissa trafikleder till stadsgator, vilket minskar infrastrukturens barriärverkan. Nya gång- och cykelkopplingar bidrar ytterligare till att stärka tillgängligheten inom området och kopplingarna till övriga delar av staden. Planförslaget bedöms därför bidra till att stadsdelarna knyts närmare varandra och integreras bättre med resten av staden.

Planförslaget bedöms också stärka förutsättningarna för hållbara transporter. Befintliga kollektivtrafikstråk förstärks genom ett ökat befolkningsunderlag när ny bebyggelse tillkommer i kollektivtrafiknära lägen. Samtidigt förbättras

infrastrukturen för gång- och cykeltrafik, vilket kan främja aktiva transporter och därmed bidra positivt till folkhälsan samt en mer jämlik tillgång till staden.

Utvecklingen av starkare stadsdelscentrum och fler funktioner längs strategiska stråk bedöms öka tillgången till service och skapa fler mötesplatser. När fler människor rör sig i stadsrummen under större delar av dygnet kan även den upplevda tryggheten stärkas genom naturlig övervakning och fler ”ögon på gatan”. En mer sammanhängande och lättorienterad stadsstruktur kan också bidra till fler spontana möten mellan människor och därigenom stärka social sammanhållning och socialt kapital.

Planförslaget förväntas även bidra till en mer jämlik tillgång till bostäder genom att befintliga bostadsområden kompletteras med boendeformer som saknas och nya områden planeras med en mer blandad bostadsbebyggelse. Detta kan skapa bättre förutsättningar för att människor i olika livsskederna och med olika socioekonomiska förutsättningar kan bo i samma områden.

Samtidigt innebär planförslaget att vissa grönområden som idag används för rekreation och fysisk aktivitet tas i anspråk för bebyggelse. För barn kan detta innebära något minskade grönytor i nära anslutning till bostaden, vilket bedöms vara en något negativ konsekvens. Tillgången till grönområden bedöms dock fortsatt vara god och i linje med internationella riktlinjer. Kvarvarande grönområden planeras dessutom utvecklas med högre kvalitet och fler funktioner, och tillgängligheten till och inom grönområden förbättras. Nya skidspår planeras även för att ersätta de spår som försvinner i samband med utvecklingen av Verksmon.

Planförslaget kan också innebära vissa risker kopplade till buller, luftföroreningar och ökade trafikrörelser, särskilt där ny bebyggelse tillkommer nära större vägar. Planförslaget innehåller dock ställningstaganden om hur bebyggelse och gaturum bör utformas för att begränsa dessa effekter.

Sammantaget bedöms planförslaget bidra till en mer sammanhängande stad med bättre tillgänglighet, fler mötesplatser och stärkt social integration, även om vissa avvägningar görs mellan stadsutveckling och bevarande av grönområden samt platsers befintliga karaktär.

7.2. Nollalternativ

Nollalternativet innebär att området i huvudsak utvecklas utifrån dagens strukturer och förutsättningar. Området fortsätter vara uppdelat av barriärer i form av större vägar och grönområden, vilket begränsar kopplingarna mellan olika delar och gör att resor utanför den närmaste boendemiljön ofta kräver bil. Även områdets struktur, funktioner och boendeformer förblir relativt uppdelade.

Tillgången till service är redan idag god i och i närheten av planområdet. Däremot finns få mötesplatser som svarar mot de boendes behov, och de som finns upplevs ofta som otrygga under kvällstid då de är glest befolkade. För små barn upplevs

området generellt som tryggt och har god tillgång till lekplatser. För äldre barn och ungdomar upplevs området däremot i större utsträckning otrött.

En konsekvens av nollalternativet är att grönområden i stort sett bevaras i sin nuvarande omfattning, vilket innebär att rekreativa ytor och tillgången till natur förblir oförändrad. Samtidigt kvarstår befintliga barriärer mellan bostadsområden och närliggande naturområden.

Kommunen bedriver ett löpande arbete med lokal utveckling, exempelvis genom utvecklingsinsatser i området samt planering för en jämlik tillgång till skola och förskola. Planering av nya bostäder kommer även fortsatt att utgå från kommunens bostadsförsörjningsplan, som eftersträvar en mer blandad fördelning av bostadsformer. Sammantaget innebär nollalternativet att områdets sociala förutsättningar i stort sett förblir oförändrade.

7.3. Alternativ utbyggnad

Den alternativa utbyggnaden innebär att mer bebyggelse tillkommer längs ett rörelsestråk med blandtrafik, vilket bidrar till att stadsdelarna inom planområdet knyts samman både fysiskt och upplevelsemässigt. Genom att fler funktioner och bebyggelse tillförs längs stråket kan stadens sammanhållning och orienterbarhet stärkas.

Samtidigt innebär alternativet att mer grönstruktur tas i anspråk. Detta kan leda till att vissa gröna mötesplatser förändras eller försvinner och att spridningsfunktioner mellan grönområden försvagas, vilket kan påverka rekreativa värden och ekologiska samband.

Alternativet bedöms också kunna få negativa konsekvenser för transportsystemet. Om bussgator öppnas för övrig fordonstrafik riskerar kollektivtrafikens framkomlighet att försämrats och biltrafikens konkurrensfördel att öka. En förbättrad framkomlighet för bil mellan stadsdelarna kan påverka val av transportmedel och leda till att gång, cykel och kollektivtrafik väljs i mindre utsträckning. Detta kan i sin tur få negativa effekter för folkhälsan, både genom minskad fysisk aktivitet och ökad exponering för trafikrelaterade utsläpp.

Sammantaget bedöms den alternativa utbyggnaden kunna bidra till en ökad upplevd sammanhållning i staden, men samtidigt innebära vissa negativa konsekvenser kopplade till grönstruktur, kollektivtrafikens framkomlighet och förutsättningarna för hållbara resor.

Referenser

Boverket (2022a) *Konsekvensanalyser*.

<https://www.boverket.se/sv/samhallsplanering/stadsutveckling/brottsforebyggande-och-trygghetsskapande-atgarder/metoder/kunskapsinhamtning/konsekvensanalyser/>
[Hämtad 2023-06-05]

Boverket (2022b) *Att planera för trygghet.*

<https://www.boverket.se/sv/samhallsplanering/stadsutveckling/brottsforebyggande-och-trygghetsskapande-atgarder/samhallsbyggnadsprocessen/att-planera-for-trygghet/> [Hämtad 2023-06-07]

Boverket (2023) *Vad får boendesegregationen för konsekvenser?*

<https://www.boverket.se/sv/samhallsplanering/boendesegregation/konsekvenser/> [Hämtad 2023-11-14]

Folkhälsomyndigheten (2023) *Samhällsplanering och boende.*

<https://www.folkhalsomyndigheten.se/livsvillkor-levnadsvanor/miljohalsa-och-halsoskydd/miljons-paverkan-pa-halsan/samhallsplanering-och-boende/> [Hämtad 2023-06-07]

Legeby, Berghauer Pont & Marcus (2015a) *Dela[d] stad – stadsbyggande och segregation 1 – Perspektiv och utgångspunkter.*

Legeby, Berghauer Pont & Marcus (2015b) *Dela[d] stad – stadsbyggande och segregation 2 – metoder: sociala stadsbyggnadsanalyser.*

Region Jämtland Härjedalen (2019) *Hälsa på lika villkor – rapport för Östersunds kommun 2018.*

Region Jämtland Härjedalen (2024) *Hälsa på lika villkor – rapport för Östersunds kommun 2022.*

Statisticon (2020) *Den sociala kompassen 2018/2019 Östersunds kommun – en socialekonomisk kommunanalys*

WSP (2023) *Förutsättningar för och konsekvenser av ny dagligvarubutik i södra Östersund*

Östersunds kommun (2021a) *Bakgrundsrapport till strategi för bostadsförsörjning 2021–2025.*

Östersunds kommun (2021b) *Bakgrundsrapport till Strategi utveckling Torvalla.*

Östersunds kommun (2021c) *Strategi för bostadsförsörjning 2021–2025.*

Östersunds kommun (2021d) *Strategi utveckling Torvalla 2021-2030.*

Östersunds kommun (2022) *Översiktsplan Östersund 2040*