

13.3 Växtinventering Östberget

Till: Östersunds Kommun
Martin Jacobsson, Johanna Eriksson

Uppdrag

Jämtlands Botaniska Sällskap har fått i uppdrag att leverera underlag, ur botaniskt perspektiv, som delvis skall ligga till grund för exploateringsbeslut som gäller för området kring nuvarande Frösötorn på Östberget, Östersunds kommun (se kartskiss). Exploateringen kan gälla såväl uppförande av byggnader för turismändamål som nya nedfarter för slalomåkning.

Allmänt om området

Om man ser till slitaget på och omkring det täta stignätet på berget, så är det tydligt att området används mycket flitigt för fritidsaktiviteter sommartid – orientering, mountainbike, löpträning, klättring, vanliga promenader, bär- och svamplockning och som lek område.

Eventuella byggnationer, inhägnade områden, parkeringsplatser och vägar kommer naturligtvis att skära av och inverka på begränsande på dessa aktiviteter.

Beskrivning av växtligheten och områdets olika biotoper

Det undersökta området som helhet består i huvudsak av barrskog, från tallbevuxen hållmark till gran- och lövsumpskog. Några mindre områden med torrbacke finns även i den södra delen. Ingen sentida kalavverkning har skett förutom på området längst uppe i nordväst, som nu är bevuxen med ungskog med rikligt lövuppslag. De delar som har använts vintertid för slalomåkning, ex. Ladängsbacken och Gustavsbergsbacken, består idag till större delen av ängsartad mark där ängsväxter, efter exploateringen, tagit över efter den första tidens ruderatväxter. Den större delen av marken mellan den långa östra branten och bebyggelsen är präglad av exploatering och består av större ytor av ruderat karaktär med grustäcker, sprängsten och grusmark som till vissa delar övertagits av uppväxande lövskog.

Vi har delat in området i tre delar, dels *område A* norr om en linje i öst-väst genom Frösötornet, dels *område B* söder om denna linje till Slalomvägen och dels *område C* som innefattar Lövsta/Kvarnsved.

Område A

Botaniskt sett är det den långa östra branten som är intressantast. Här har de små ormbunksarterna, svartbräken, gaffelbräken, grönbräken och murruta setts, vilket är rätt unikt för Jämtland. Lite speciellt är det också att den normalt odlade daggrossen har etablerat sig spontant på klippfyllorna i branten. Denna biotop är det väl högst osannolikt att räkna med att den exploateras i första hand.

Den barrskogsklädda delen ovan branten bjuder i övrigt på vad man kan vänta sig av skogsmark i Jämtlands centrala delar. Den artrikaste delen består av den långa sänka som går i nordöstlig riktning från tornet ner mot branten där den övergår i en bäckravin. Sänkans

växtlighet är påverkad av kalkförande lager som lösgjorts av det rörliga markvatten som rinner i sänkan. Biotopen kan i huvudsak benämnas kalkgranskog med en blandning av hög- och lågörtavsnitt. Kalkgynnade arter som blåsippan, finbräken och kransrams växer på en botten av kranshakmossa, som anses som en indikator på kalkpåverkad mark i Jämtland och till den högre växtligheten sällar sig nordisk stormhatt, maj- och nordbräken.

Övriga delen av område 1 består till största delen av barrskog av lågört/ristyp och floran företer i sin helhet endast fläckvis andra kvalitéer än rent triviala.

Område B

Detta område är något artrikare än den norra delen. Även här finns inslag av kalkbarrskog med fläckvis gott om högrörter i de sänkor som ligger i källpåverkad mark. Särskilt rik är detta avsnitt på olika dagglåparter (8 stycken), bland annat den skarptandade dagglåpan som är endemisk för regionen mellan Trondheim och Sundsvall och finns med på den svenska nationella rödlistan över hotade arter som sårbar – alltså i en högre hotkategori än guckuskon. I övrigt kan nämnas det bestånd av slokörnbråken som växer nedom östbranten, en art som i Jämtland är rätt ovanlig. Barrskogen varierar också här mellan tallhällmarker ovan branten till mindre partier med fuktig granskog. Dessutom finns en liten fin torräng/backe i den branta sydligaste delen invid vägen. Här växer bland annat de för Jämtland lite ovanligare arterna sandnarv och lundtrav.

Även här finns partier med trivial flora och magra steniga avsnitt. Ladängen däremot är, eller snarare skulle kunna bli, en riktig ängspärla om man årligen slåtttrade ängen. Här finns etableringspotential för de allra finaste av Jämtlands ängsväxter. Man skulle också kunna tänka sig plantering och insådd av olika rara växter som sannolikt vuxit här tidigare. Ex. brunkulla, ängs- och fältgentiana, vädd, klint etc. Nja, det var bara en tanke, istället för att den fina ängen som nu alltmer övertas av kvävegynnade växter som göds av de årligen multnande gräsen och örterna. Ladängen skulle kunna vara en rekreationspärla inbillar vi oss.

Område C

Lövsta och Kvarnsved är troligen det allra artrikaste området, sannolikt på grund av det stora inslaget av ängsmark och lövskog. Här finns några av de ängsväxter jag nämnt ovan, liksom de kalkgynnade och spektakulära skogsarterna trolldruva och kransrams. Här finns också Frösöstarren som har sin centrala utbredning i Jämtland. Vitsippor kan man också finna kring hoppbackarna och kullarna vid Kvarnsved – vitsippan är ju lustigt nog sällsynt i de centrala delarna av Jämtland. (Den läckra snöbollschampinjonen kan man också plocka under granarna här.)

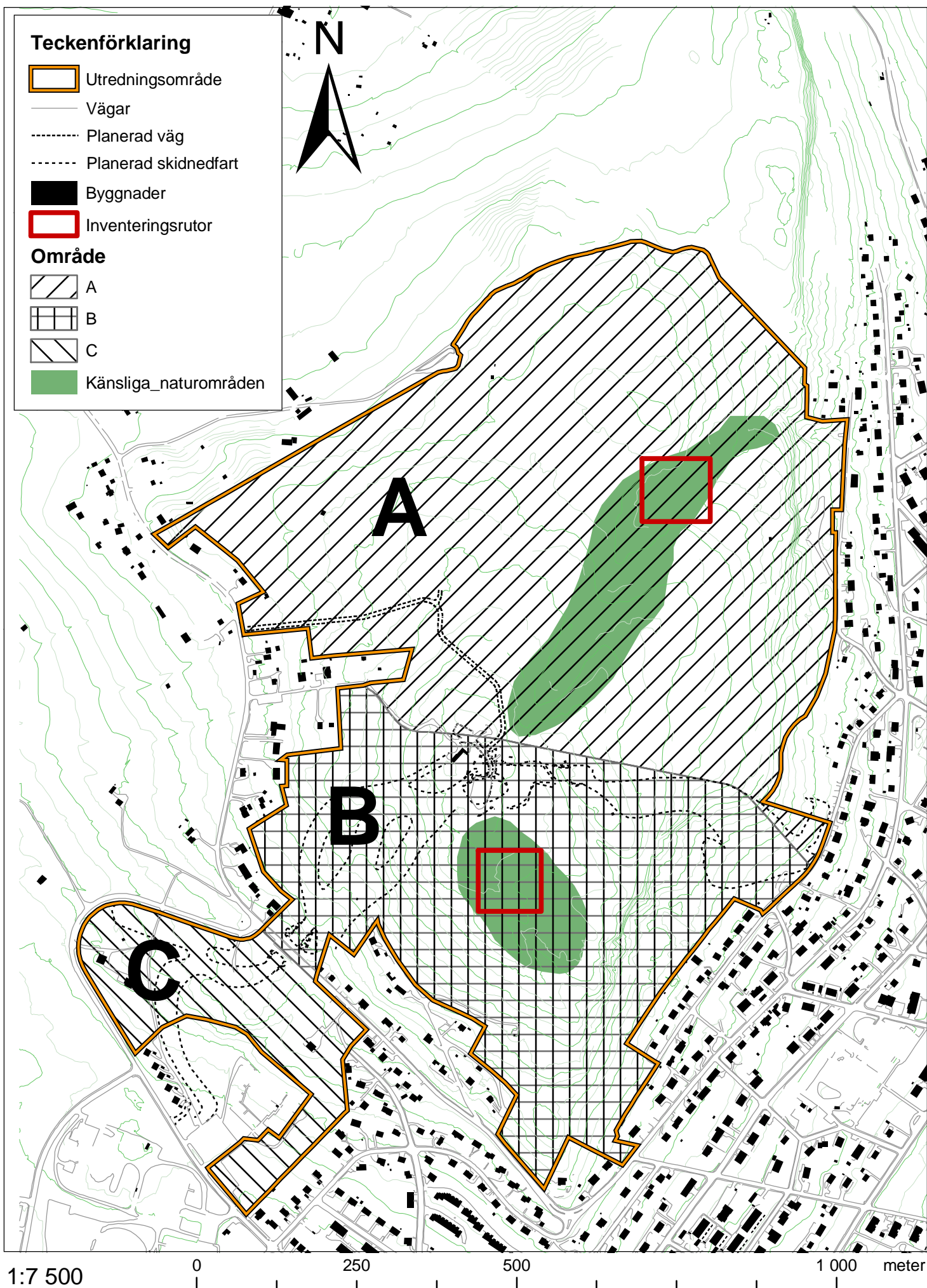
Slutomdöme

Det är inget, ur strikt botanisk synvinkel, som skulle motivera avrådanden till etableringar av den ena eller andra fritids- eller turismexploateringen. Dock skulle man kunna ha i åtanke att det finns fina partier på berget och dess omgivning som man skulle kunna utnyttja som en upplevelsepotential, snarare än att göra grusplaner eller gräsmattor. Mångfalden i omgivningarna skulle säkert räcka till för höja värdet vid ett besök på Östberget även i framtiden om man kunde tänka sig att exempelvis att slå och sköta vissa lämpliga ängspartier.

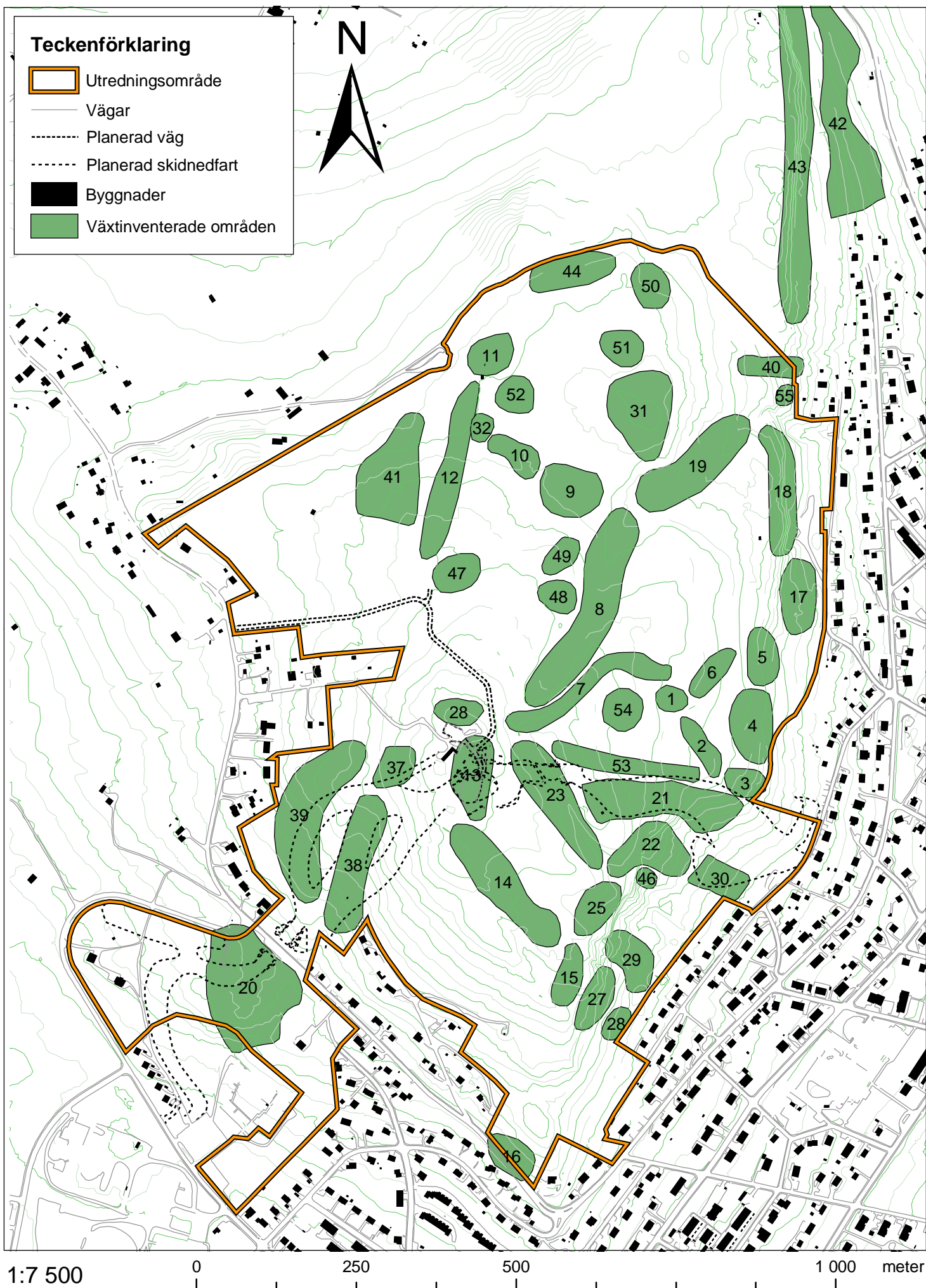
På den bifogade kartan är områdena A, B och C avgränsade med rött och de botaniskt intressantaste områdena, som är av kalkbarrskogstyp, är streckade med grönt.

Inom de grönt markerade områdena är två inventeringsytor på 100 x 100 m inlagda och redovisade med en fullständig artlista.

Östberget - Växtinventering 2002



Östberget - Växtinventering 1998



Inventeringsruta inom gröna fältet i sektion A –100 x 100 m

Mestadels kalkgranskog av högörtstyp med rörligt markvatten.

Arter inom inventeringsytan:

Fet, kursiv text = Indikerar örtrik skogsmark

Kursiv text =indikerar sällsynt art i Jämtland

Gran	Hägg	Rönn	Gråal
Sälg	Tall	En	Ekbräken
Hultbräken	Gulvial	Flädervänderot	Linnea
Brännässla	Skogsfibbla	Slidstarr	Hirsstarr
<i>Fågelstarr</i>	<i>Vispstarr</i>	Vitpyrola	Skogsviol
<i>Ögonpyrola</i>	Björkpyrola	Kärrfibbla	Ärenpris
Sumpmåra	Revlummer	Skogsstjärna	Ekorrbar
Grässtjärnblomma	<i>Ormbär</i>	<i>Blåsippa</i>	Ormrot
Skogskovall	Brunört	Teveronika	Harsyra
Blåbär	Lingon	Häckvicker	Hundloka
Midsommarblomster	Smörblomma	Hästhov	Smultron
Hallon	<i>Nordisk stormhatt</i>	Stenbär	Tuvtåtel
Nordbräken	Vårfryle	Ängsgröe	Kruståtel
Vårbrodd	Lundgröe	Humbleblomster	<i>Fjällskära</i>
Vitklöver	Gullris	Groblad	Mjölke
Brudborste	Betesdaggekåpa	Glatt daggekåpa	Rödblåra
Majbräken	Ängsfräken	<i>Daggros</i>	<i>Grönkulla</i>
Korallrot	Bergdunört	Prästkrage	Älggräs
Glasbjörk	<i>Trolldruva</i>	<i>Tibast</i>	<i>Skogstry</i>
<i>Finbräken</i>	<i>Kransrams</i>	Fjällskräp	Fjällgröe
Vitmåra	Skogsbräken	Tuvull	Gråstarr
Odon	Ängsull	<i>Skarptandad daggekåpa</i>	

Inventeringsruta inom gröna fältet i sektion B- 100 x 100 m

Mestadels kalkgranskog av högörtstyp med rörligt markvatten.

Arter inom inventeringsytan:

Fet, kursiv text = Indikerar örtrik skogsmark

Kursiv text = Indikerar sällsynt art i Jämtland

Blåbär	Ekorrbär	Gran	Gullris
Ängskovall	Vitgröe	Krustätel	Smultron
Betesdaggekåpa	Harsyra	Ekbräken	Vårfryle
Skogsfibbla	Vårbrodd	En	Sälg
Skogsstjärna	Skogsfräken	Midsommarblomster	Gråal
<i>Äkta johannesört</i>	Humleblomster	Björkpyrola	Rönn
Revmörblomma	<i>Trolldruva</i>	Ängsfräken	Älgört
Korallrot	Mjölke	Linnea	<i>Ornbär</i>
Slidstarr	Teveronika	Klorpyrola	Stenbär
<i>Ögonpyrola</i>	Ängsdaggekåpa	Spindelblomster	Hägg
Rödblåra	Hallon	Smörblomma	Ärenpris
<i>Nordisk stormhatt</i>	Hästhov	<i>Blåsippa</i>	Revlummer
Skogsviol	Lingon	Skogsklöver	<i>Grönkulla</i>
Sumpmåra	Blekstarr	Ormrot	Blodrot
Ängsfryle	Tuvtätel	Vattenmåra	Majbräken
Åkerfräken	Jungfru Marie nycklar	<i>Skogsnycklar</i>	Svartvide
Måbär	Bergslok	Häckvicker	Vitmåra
Rölleka	<i>Örnbräken</i>	Glasbjörk	