



# PM Gröna samband

Frösön Berge. Östersunds kommun 2022



Beställning: Östersunds kommun

Framställt av: Väg & Miljö AB

<http://vagochmiljo.se>

Granskningsversion: 2022-11-10

Uppdragsansvarig: Klas Andersson

Medverkande: Klas Andersson (inventering, rapport),

Kvalitetsansvarig: Mattis Arveström

Illustrationer och kartor: Väg & Miljö AB

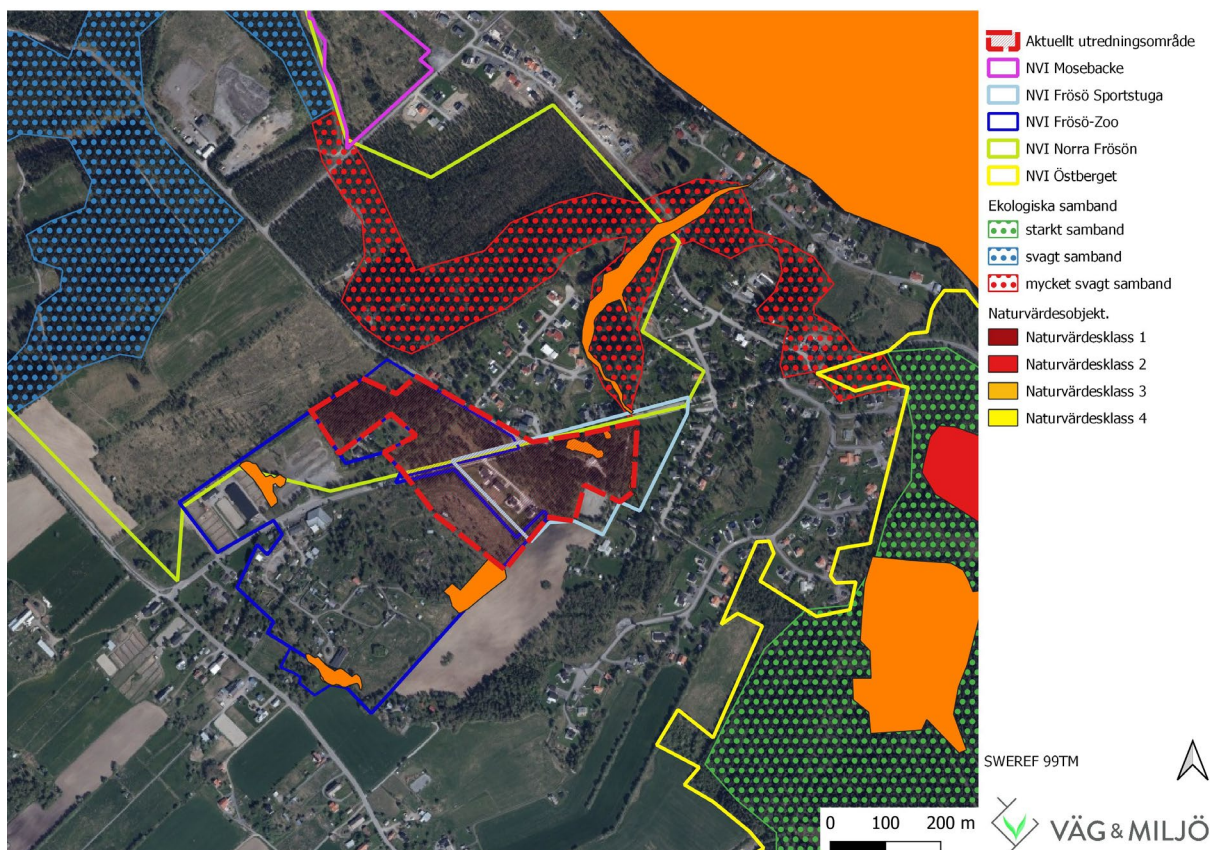
Internt projektnummer: 612

Bild på framsidan: Vy från den centrala gräsytan inne på fd. Frösö Zoo, Foto: Andrea Lindberg

Dokumentnamn	Datum utförande	Sidnr.
PM Gröna Samband Frösö Berge 2022	2022-11-10	Sida 1 av 3

## BEDÖMNING AV SPRIDNINGSSAMBAND FRÖSÖ BERGE

Väg & Miljö AB har på uppdrag av Östersunds kommun genomfört en bedömning av vilket värde en del av detaljplaneområdet för Frösö-Berge 21:195 har för ekologisk konnektivitet och spridningssamband i närområdet. Det har tidigare genomförts en rad naturvärdesinventeringar i området, se figur 1. En mer detaljerad bild av områdets förutsättningar har tagits fram i rapporten "Naturvärdesinventering Norra Frösön 2022" (figur 1). Det aktuella utredningsområdet överlappar med tre tidigare genomförda naturvärdesinventeringar (NVI Frösö-Zoo, NVI Norra Frösön samt NVI Frösö sportstuga).



**Figur 1.** Karta över området med tidigare utförda NVIer samt bedömningar av spridningssamband medtagna.

### Bedömning

Det aktuella utredningsområdet består norr om Bergsgatan av granproduktionsskog som övergår i en gles yngre tallskog ner mot Bergsgatan. Söder om Bergsgatan består den västra delen av hygge samt nybyggda villor. Öster om dessa villor finns en gles barrskog där bland annat knärot (*Goodyera repens*), en art som indikerar skogar med lång skoglig kontinuitet, påträffades vid naturvärdesinventeringen 2020. Fyndet bedömdes dock som ett reliktyfund då den glest ställda skogen inte kan anses vara gynnsam för knärot i dagsläget. Runt sportstugan är skogen något mer sluten för att längre österut övergå i en mer park-lik miljö runt bäcken. De samband som skulle kunna vara viktiga är skogssambanden. Dessa samband är svaga i området, där Östberget riskerar att bli mer eller mindre isolerat. Östberget förbinds idag via den svaga länk som ligger strax öster om utredningsområdet (figur 1). En del av denna länk utgörs av bäcken som löper i utredningsområdets östra kant. Bäcken har dock inom utredningsområdet en annorlunda karaktär mot längre nedströms

Dokumentnamn	Datum utförande	Sidnr.
PM Gröna Samband Frösö Berge 2022	2022-11-10	Sida 2 av 3

där den löper i en ravin genom barrblandskog medan den invid utredningsområdet löper i en gles lövskogsmiljö som närmast går att beskriva som parkmiljö. De skogssamband som finns inom utredningsområdet bedöms vara låga då de är brutna på flera platser, dels i norra delen där en bit hygge och villatomter bildar en barriär mot de skogsområden som löper vidare nordost om Lövtorpsvägen, dels i östra delen. Eventuellt skulle dessa samband kunna stärkas, detta skulle dock inte påverka sambanden då den svagaste punkten som ligger innesluten av Hjälmatorpsvägen. Är syftet att stärka det mycket svaga samband som finns idag är det sannolikt bättre att arbeta med det hygge som ligger nordväst om Ändsjöns naturreservat samt området som ligger mellan Ändsjöns NR och Östberget. Detta skulle kunna stärkas genom återplantering av hygget nordost om Änsdjön samt plantering av träd på de igenväxande gräsmarkerna som ligger mellan Ändsjöns NR och Östberget.

Dokumentnamn	Datum utförande	Sidnr.
PM Gröna Samband Frösö Berge 2022	2022-11-10	Sida 3 av 3