

A matchstick is lit, with a bright orange and yellow flame at the tip. Wisps of white smoke rise from the flame. The background is a dark, starry night sky with several prominent blue and white stars. A thin, horizontal white line is positioned below the title.

# ALLTING BRINNER

DET ÄR BARA EN FRÅGA OM TEMPERATUR

Om du slänger allt i soppåsen eldar du upp jordens resurser. Du slösar med råvaror och energi och du ökar utsläppen av växthusgaser\*.

\* Läs mer på [ostersund.se/alltingbrinner](http://ostersund.se/alltingbrinner)



# ALLTING BRINNER

DET ÄR BARA EN FRÅGA OM TEMPERATUR



Om du slänger allt i soppåsen eldar du upp dina pengar. Genom att sortera dina sopor betalar du aldrig dubbelt för sophanteringen\*.

\* Läs mer på [ostersund.se/alltingbrinner](http://ostersund.se/alltingbrinner)



# ALLTING BRINNER

DET ÄR BARA EN FRÅGA OM TEMPERATUR



# Sopsorteringsguide för hushållen i

## Miljöfarligt avfall



Bor du i lägenhet kan det finnas en röd låda för miljöfarligt i ert soprum.



### Till exempel:

- målarfärg, olja, lösningsmedel, kemikalier
- batterier, lysrör, glödlampor, lägenenergilampor
- småelektronik - allt med sladd eller batteri
- kosmetika, kvick-silvertermometrar

## Tidningar och skrivpapper



### Till exempel:

- dagstidningar, veckotidningar, magasin
- reklamblad, kataloger, broschyrer
- skrivpapper, ritpapper, kvitton

## Plastförpackningar



### Till exempel:

- plastpåsar, plastkassar, plastfolie - med eller utan tryck
- plastburkar, plastflaskor
- frigolittråg, frigolitskal

## Pappersförpackningar



### Till exempel:

- pastapaket, mjölpåsar
- mjölk- och juiceförpackningar
- papperskassar, presentpapper, mindre wellpappkartonger
- brödpåsar, påsar för plockgodis

Lämna på en återvinnings



Burkar och flaskor ska vara uppmärkta

Sortera förpackningar efter vad de, till största delen består av. Rengör så att de inte kladdar eller luktar och lämna på en åter-

# Östersund

## Glasförpackningar



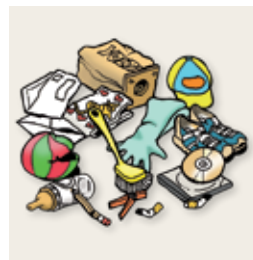
## Metallförpackningar



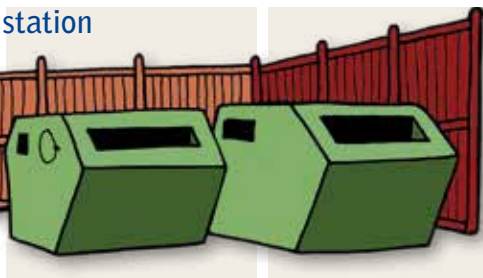
## Matavfall



## Sopor till förbränning



station



### Endast:

- glasflaskor och glasburkar

*Sortera i färgat och ofärgat glas*

### Till exempel:

- konservburkar, tuber, tomma sprayburkar
- kapsyler, burklock
- aluminiumfolie, aluminiumformar
- urskrapade färgburkar

### Till exempel:

- matrester
- kaffesump, tepåsar, äggskal
- hushållspapper, servetter
- blommor, blomskräp

*Vi ställer om till biogas; då passar inte blomjord och kattsand i matavfallet*

### Till exempel:

- diskborstar, dammsugarpåsar
- kladdiga förpackningar
- trasiga kläder och skor
- kuvert, snören pennor, leksaker
- blöjor, bindor, bomull, tops
- cigaretter, snus

vinningsstation. Bor du i lägenhet kan det finnas kärl för förpackningar i ert soprum.

Paketera i komposterbar påse

Plast, papper, textil, trä, gummi, läder

# Gratis kompostkorg och kompostpåsar



Kompostkorg och kompostpåsar finns att hämta på återvinningscentralerna i Odenskog, Brunflo och Lit samt på kommunens Kundcenter i Rådhuset.

Påsarna är nedbrytbara och hållbarheten är begränsad till ett år; sedan blir plasten spröd och spricker. Därför är det oklokt att hamstra kompostpåsar. En årsförbrukning för ett normalhushåll är beräknad till två rullar.

Lägg ej lock på kompostkorgen; då blir det för fuktigt och påsen riskerar att lösas upp innan du slängt den.

## Är det en förpackning?

Alla förpackningar ska sorteras ut för återvinning: kolapapperet, brödpåsen, schampoflaskan, syltburkslocket och TV-emballaget. Sortera efter vad förpackningen, till största delen, består av. Sära på materialen om det går lätt, men låt korken sitta kvar om kladdiga rester finns kvar i förpackningen.

Det finns snackspåsar som är styva och metallglansiga. Gör knyckeltestet; knyckla ihop påsen och släpp! Rätar påsen ut sig igen är det plast - sortera som plastförpackning. Andra snackspåsar och exempelvis dryck-kartonger är metallblanka på insidan. Gör rivtestet; riv isär förpackningen; då ser du om det är pappersfibrer - sortera som pappersförpackning. Läs mer på [ftiab.se](http://ftiab.se)

## Återbruk - nytt liv till gamla grejer

Ge dina hela och rena grejer ett nytt liv! Sälj och tjäna en slant eller skänk till bistånd. Biståndsorganisationerna tar gärna emot och på Återvinningscentralen i Odenskog finns en kur där du kan lämna saker till bistånd.

Läs mer om vårt samarbete med biståndsorganisationerna i Östersund på [ostersund.se/sopor](http://ostersund.se/sopor)





# Återvinningsstationer

Återvinningsstationerna är till för hushållens sorterade förpackningar och tidningar. De finns på en allmän plats; ofta vid en butik, bensinstation eller bostadsområde.

<b>Återvinningsstation</b>	<b>Adress</b>	<b>Ort</b>
Blomängen	S. Torlandsgatan 26	Östersund
Brunflo, Återvinningscentralen	Viken 203	Brunflo
Brunflo	Pionjärvägen	Brunflo
Frösön	Rödövägen/Arnljots väg	Frösön
Frösön, Coop Extra	Trädgårdsvägen 2	Frösön
Frösön, Lövsta IP	Mällbyvägen	Frösön
Frösön, Valla Centrum	Önevägen	Frösön
Fåker, Elljusspåret	Grönviksvägen	Fåker
Genvalla, vid infarten till fast.	Genvalla 150	Genvalla
Häggenås, Häggenås Livs	Gustaf Rydstedts väg 2	Häggenås
Högarna, Skolan/Bagarstugan		Häggenås
Körfältets Centrum	Körfältsvägen	Östersund
Lillsjöhögen, Väg 87		Lillsjöhögen
Lit, Brandstationen	Östersundsvägen 35 B	Lit
Lit	Hökbäck	Lit
Lit, Ringsta föreningshus		Lit
Odensala, Ica Kvantum	Slåttervägen 31	Östersund
Odensala	Lillsjövägen/Svanv	Östersund
Odenskog, Återvinningscentralen	Krubbvägen 6	Östersund
Orrviken, Brandstationen	Fåkervägen	Orrviken
Torvalla, Coop Nära	Timmervägen/Barkv	Östersund
Torvalla	Storfjällsvägen/Tvärågr	Östersund
Torvalla, Vattentornet	Basvägen	Östersund
Solliden	Konditorivägen 3	Östersund
Stadsdel Norr, ICA Maxi	Arenavägen 19	Östersund

**För eventuella ändringar; se [ftiab.se](http://ftiab.se)**

## Frågor?

Det är Förpacknings- och Tidningsinsamlingen som är ansvarig för stationerna och även för städningen av stationerna. För frågor och synpunkter; se [ftiab.se](http://ftiab.se)



## Miljöfarligt avfall

Till exempel:

- datorer, TV, vitvaror, mobiltelefoner
- glödlampor, lysrör, batterier
- färg, lösningsmedel, olja, kemikalier



## Metaller - minst 70 % metall

Till exempel:

- bordsunderreden, badkar
- kastruller, stekpannor
- cyklar, skidstavar



## Trädgårdsavfall

Sortera i:

- löv - gräs - häck-klipp
- stammar - grenar - kvistar

*Jord, sten, betongplattor etc ska lämnas på  
Gräfsåsens avfallsanläggning*



## Plast, papper, textil - till förbränning

Till exempel:

- möbler, fritidsutrustning o leksaker i plast
- tapetrullar, takpapp
- stoppade möbler, madrasser, hemtextil
- stora förpackningar av plast o frigolit



## Glas, keramik, mineralull - till soptipp

Endast:

- dricksglas, speglar, fönsterglas
- keramik: porslin, kakel, klinker
- mineralull

# Återvinningscentraler

Återvinningscentralerna är kommunens bemannade samlingsställen där hushållen, gratis, kan lämna Miljöfarligt avfall samt stora, tunga sopor. Sortera soporna innan du kommer - det underlättar ditt besök. Sortera utifrån vilket material soporna, till största delen, består av och förpacka i genomskinliga sopsäckar. **OBS! Släng förpackningar av glas, metall, papper och plast samt tidningar/papper på en återvinningsstation.**

## Så här sorterar du miljöfarligt:

- Kyl, frys
- Tvättmaskin, spis, övriga vitvaror
- Datorskärmar, TV-apparater
- Elektronik - övrigt med sladd eller batteri
- Elkabel - lösa sladdar och kablar
- Bilbatterier
- Små batterier - även laddningsbara
- Tonerkassetter (till återförsäljare)
- Kvicksilvertermometrar
- Glödlampor, lågenergilampor
- Lysrör
- Målarfärg - även vattenbaserad
- Kemikalier, lösningsmedel
- Spillolja
- Oljefilter

*Adresser och  
öppettider hittar  
du på sista sidan*

## Så här sorterar du övriga sopor:

- Metaller - saker av minst 70 % metall
- Wellpapp
- Impregnerat trä
- Trä
- Plast, papper, textil - till förbränning
- Gips
- Keramik - porslin, kakel, klinker m.m. ska sorteras för sig i Odenskog
- Glas, keramik, mineralull - till soptipp I Lit och Brunflo ska det läggas ihop
- Trädgårdsavfall:
  - stammar, grenar, kvistar
  - löv, gräs, häck-klipp - ej i  
plastsäckar

Om du sorterar dina sopor i platsäckar  
- använd endast genomskinliga säckar.

## Miljöskåp i butiker och Batteriåtervinningen

Vi har nio Miljöskåp utställda i de större livsmedelsbutikerna i stan. Här kan du lämna batterier, låg-energi- och glödlampor, små-elektronik, färg, smink, kemikalier samt lysrör; se [ostersund.se/sopor](http://ostersund.se/sopor)

Batterier kan du också lämna i Batteriåtervinningens holkar och inlämningsställen; se [batteriatervinningen.se](http://batteriatervinningen.se)

## Miljöskåp finns på:

- Coop Forum i Lillänge
- Coop Nära i Torvalla
- ICA Supermarket Odenhallen, Odensala
- ICA Kvantum i Odenskog
- ICA Maxi Stadsdel Norr
- ICA Supermarket i Brunflo
- ICA Supermarket Traktören, Centrum
- ICA Supermarket Valhalla, Frösön
- Willys på Söder

# Svårsorterat A - Ö

En mer fullständig sorteringsguide A - Ö hittar du på [ostersund.se/sopor](http://ostersund.se/sopor)

Aska och kol från grill	Rest till förbränning: släckt (fukta!), kallnat och förpackat
Bilbatterier	Miljöfarligt avfall; till återförsäljare eller till återvinningscentral
Bildelar	Sortera utifrån material: Metaller, Rest till förbränning etc; lämna till återvinningscentral Eller lämna till bilskrot
Bildäck, med eller utan fälg	Lämna till återförsäljare. Enbart fälgar: Metaller, lämna på en återvinningscentral
Brandsläckare	Miljöfarligt avfall; återförsäljare eller till återvinningscentral
Braständare, cigarettändare	Rest till förbränning
Byggavfall; mindre mängder (om du har bytt ett köksskåp)	Sortera utifrån material: Trä, Gips, Plast etc; lämna till återvinningscentral
Byggavfall; större mängder (om du har bytt ut hela köket)	Sortera utifrån material, lämna på Gräfsåsens avfallsanläggning
Böcker; mjuka pärmar	Tidningar/skrivpapper
Böcker hårda pärmar	Rest till förbränning
CD/DVD-skivor, fodral	Rest till förbränning
Cigarettfimpar	Rest till förbränning, Obs! Spola ej ned i toaletten
Cykeldäck	Rest till förbränning
Djurströ, org. spån el. pellets	Matavfall, väl förpackat i komposterbar påse
Engångstallrik, -glas, -mugg, -bestick, komposterbara	Matavfall
Engångstallrik, -glas, -mugg, -bestick, av papper eller plast	Köpt utan innehåll - Rest till förbränning Köpt med innehåll - Förpackning; plast el. papper
Engångsgrillar	Metaller
Eternitplattor (asbest)	Förpacka i plast och lämna på Gräfsåsens avfallsanläggning; större mängder mot avgift
Explosivt; t ex fyrverkerier, ammunition	Kontakta polisen
Fotografier, negativ, diabilder	Rest till förbränning - av sekretesskäl. Annars Miljöfarligt avfall
Frigolit och annan cellplast	Plastförpackning. Isolering - till förbränning

Frityrolja, matolja	Tappa upp i plastflaska: Rest till förbränning
Gasolbehållare	Miljöfarligt avfall
Hundbajs i hundbajspåse	Rest till förbränning
Jord från krukväxter	Ta hand om på egen tomt eller Rest till förbränning
Jord och sten från trädgården	Lämna på Gräfsåsens avfallsanläggning
Julgranar	Trädgårdsavfall, lämna på en återvinningscentral
Kanyler	Lämna på apotek i kanylburk (hämta på apotek)
Kassettband, VHS-band	Rest till förbränning
Kattsand av lera eller kisel	Rest till förbränning (se också Djurströ)
Kläder, textilier	Återbruk eller till förbränning
Kollegieblock m spiral	Tidningar/skrivpapper
Kork	Rest till förbränning
Kosmetika, t ex smink	Miljöfarligt avfall
Kuvert; alla typer	Rest till förbränning
Kvitton	Tidningar/skrivpapper
Köttben	Matavfall, lämna stora ben till förbränning
Läkemedelsrester	Lämna på apotek, Obs! Spola ej ned i toaletten
Medicinkartor - tom	Plast- eller Metallförpackning
Presentpapper	Pappersförpackning
Pärmar	Rest till förbränning
Rakhyvlar i plast	Rest till förbränning
Servetter, pappers-	Matavfall
Skidor	Återbruk eller till förbränning
Skor	Återbruk eller till förbränning
Slaktavfall från jakt	Lämna i skogen
Stekpannor; även belagda	Metaller
Stålull	Rest till förbränning
Såkringar	Keramik
Termometrar	Miljöfarligt avfall
Tuggummi	Rest till förbränning
Vallaburkar	Miljöfarligt avfall
Vapen, sprängämnen	Kontakta polisen
Värmeljuskoppar, aluminium	Metaller, lossa vekehållaren
Värmeljuskoppar, plast	Rest till förbränning

Det är skillnad på att sopsortera och att sopsortera. Att sortera ut *allt* matavfall och *alla* förpackningar - det kallar vi att sopsortera\*.

\* Läs mer på [ostersund.se/alltingbrinner](http://ostersund.se/alltingbrinner)



SOPSORTERAR DU

ELLER

SOPSORTERAR DU?



# Återvinningscentralernas öppettider

## **Odenskog:**

### **Krubbvägen 6**

Måndag, onsdag	7 - 19
Tisdag, torsdag, fredag	7 - 16
Lördag	9 - 13

## **Brunflo:**

### **Viken 203**

Tisdag, torsdag	16 - 19
Lördag; jämna veckor	9 - 13

## **Lit:**

### **Östersundsvägen 58**

Måndag, onsdag	16 - 19
Lördag; udda veckor	9 - 13

Med reservation för eventuella ändringar.

Aktuella öppettider hittar du alltid på  
[ostersund.se/sopor](http://ostersund.se/sopor)

**Avfall Återvinning**

063 - 14 30 00

[sopor@ostersund.se](mailto:sopor@ostersund.se)

[ostersund.se/sopor](http://ostersund.se/sopor)