



ÖSTERSUNDS
KOMMUN
STAAREN TJELTE

Plan för extraordinära händelser och höjd beredskap

För mandatperioden 2023–2026

Dokumenttitel:	Plan för extraordinära händelser och höjd beredskap mandatperioden 2023-2026
Dokumentansvarig:	Kommunledningsförvaltningen
Dokumenttyp:	Plan
Diarienummer:	00415 - 2022
Senast reviderad:	2023-09-06
Antal sidor:	10

Begrepp

Samhällets skyddsvärden: Ett samlingsbegrepp för:

- Människors liv och hälsa
- Samhällets funktionalitet
- Demokrati, rättssäkerhet och mänskliga fri- och rättigheter
- Miljö och ekonomiska värden
- Nationell suveränitet

Geografiskt områdesansvar: Den svenska krisberedskapen utgår från ett geografiskt områdesansvar på tre nivåer, lokalt (kommunerna), regionalt (länsstyrelserna) och nationellt (regeringen).

Höjd beredskap: För att stärka Sveriges totalförsvarsförmåga kan beredskapen höjas. Höjd beredskap innefattar två nivåer och innebär antingen skärpt beredskap eller högsta beredskap. Det är regeringen som beslutar om höjd beredskap om Sverige är i krigsfara eller det råder sådana utomordentliga förhållanden som är föranledda av att det är krig utanför Sveriges gränser av att Sverige varit i krig eller krigsfara. Höjd beredskap kan avse en viss del av landet eller en viss verksamhet. Om Sverige är i krig råder högsta beredskap.

Inriktning: Beskriver ett önskat slutläge genom mål, syfte och orientering av tillgängliga resurser.

Ledning: Inriktning och samordning av tillgängliga resurser för att uppnå effektiva åtgärder där behoven är som störst.

Rapportering: Metod för att delge information som är nödvändig för att fatta beslut. Kan ske genom krav i författning, kan även ske för kännedom genom informationsdelning.

Samhällsviktig verksamhet: Verksamhet, tjänst eller infrastruktur som upprätthåller eller säkerställer samhällsfunktioner som är nödvändiga för samhällets grundläggande behov, värden eller säkerhet.

Samverkan: Dialog eller förhandling mellan berörda aktörer för att uppnå samordning av åtgärder.

Samordning: Att maximera nyttjandet av tillgängliga resurser för att nå uppsatta mål.

Innehåll

1. Inriktning	4
1.1. Mål	4
1.2. Syfte	4
1.3. Tillgänglighet.....	4
2. Organisation	5
2.1. Krisledningsnämnd	5
2.2. Centralt ledningsstöd.....	5
2.3. Nämnder och tjänstemannaorganisation	5
3. Ansvar/roller	6
3.1. Kommunens nämnder	6
3.2. Kommunstyrelsens ordförande	6
3.3. Kommundirektör	6
3.4. Tjänsteman i beredskap (TiB)	6
4. Inriktnings-och samordningsfunktion (ISF)	7
4.1. Inriktnings-och samordningskontakt (ISK).....	7
4.2. ISF-ordförande	7
4.3. ISF-Stöd.....	7
5. Aktivering av ledningsstöd	8
6. Höjd beredskap	8
7. Ledning	9
7.1. Ledningsplatser.....	9
7.2. Samverkan	9
7.2.1. Ordinarie kommunikationsvägar.....	9
7.2.2. Alternativa kommunikationsvägar	9
7.3. Rapportering.....	10
7.3.1. Ordinarie kommunikationsvägar.....	10
7.3.2. Alternativa kommunikationsvägar	10
7.4. Kriskommunikation.....	10
7.4.1. Ordinarie kommunikationsvägar.....	10
7.4.2. Alternativa kommunikationsvägar	10
7.5. Signalskydd	10

1. Inriktning

1.1. Mål

Det övergripande målet för Östersunds kommuns krishantering är att upprätthålla kontinuiteten i den samhällsviktiga verksamheten och begränsa konsekvenserna för samhällets skyddsvärden.

Vid samhällsstörningar och höjd beredskap ska Östersunds kommun:

- Verka för att förmågan till ledning upprätthålls
- Verka för att samverkan uppnås mellan berörda aktörer inom kommunens geografiska område
- Ta initiativ för framtagandet av samlade lägesbilder med berörda aktörer inom kommunens geografiska område
- Verka för att de krishanteringsåtgärder som vidtas samordnas mellan berörda aktörer inom kommunens geografiska område
- Verka för att allmänheten kan ta del av aktuell information och att denna samordnas mellan berörda aktörer inom kommunens geografiska område

1.2. Syfte

Denna plan syftar till att vägleda kommunens krisledningsorganisation vid hanteringen av en inträffad samhällsstörning. Detta görs genom att beskriva:

- Hur Östersunds kommun ska organisera sig vid en samhällsstörning
- Hur Östersunds kommun ska bedriva ledning, samverkan, kriskommunikation och rapportering vid en samhällsstörning
- Vilka lokaler som krisledningsorganisationen ska använda vid en samhällsstörning

1.3. Tillgänglighet

Denna plan och dess bilagor ska finnas tillgänglig i analogt samt digitalt format hos:

- TiB
- Säkerhetschef
- Kommunikationschef
- Chefsjurist
- HR chef
- Kommundirektör och dennes ersättare
- Kommunstyrelsens ordförande och dennes ersättare
- Krisledningslokaler

2. Organisation

2.1. Krisledningsnämnd

Kommunstyrelsen vid Östersunds kommun är tillika krisledningsnämnd. Kommunstyrelsens ordförande eller dennes ersättare tar beslut om när krisledningsnämnden ska aktiveras. Krisledningsnämnden kan ha det övergripande ansvaret för kommunens ledning och krishantering vid en samhällsstörning i fredstid.

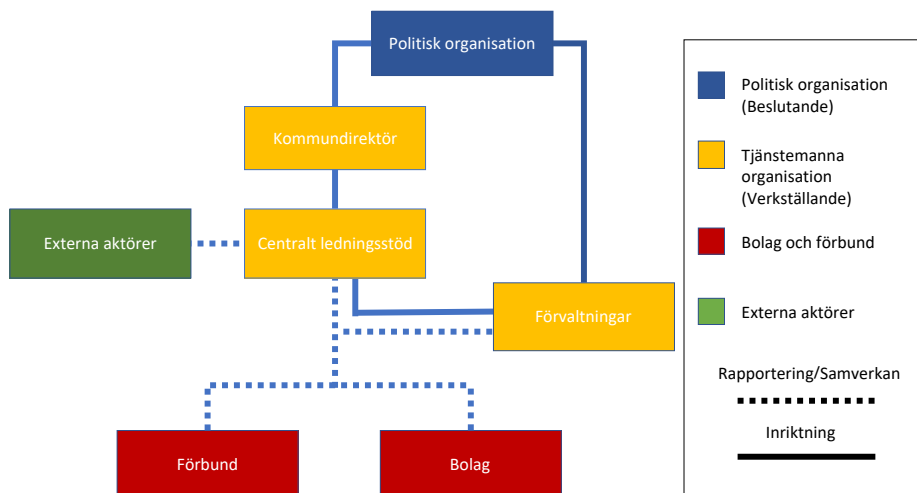
Krisledningsnämnden kan besluta om att överta hela eller delar av övriga nämnders verksamhetsområde.¹ Krisledningsnämndens roll och ansvar finns beskrivet i Kommunstyrelsens reglemente.

2.2. Centralt ledningsstöd

Det Centrala Ledningsstödet (CLS) är kommundirektörens ledningsstöd vid en samhällsstörning. Ledningsstödet organiseras i en stab och bistår kommundirektören med beslutsunderlag och förslag till inriktningsbeslut. CLS är även stöd till kommundirektören om kommunen sammankallar en Inriktnings – och samordningsfunktion (ISF) (se punkt 4.3). Stabens organisation och arbetsbeskrivning redogörs i dokumentet *Stabsinstruktion*.

2.3. Nämnder och tjänstemannaorganisation

Vid en samhällsstörning är respektive nämnd ansvarig till dess att krisledningsnämnden aktiveras och beslutar om att överta hela eller delar av nämndens befogenheter. Så långt det är möjligt är rekommendationen att ordinarie nämnd ansvarar för det egna verksamhetsområdet då uppstart av en krisledningsnämnd i sig är resurskrävande. Kommunens tjänstemannaorganisation ska i enlighet med likhets- och ansvarsprincipen vara densamma vid samhällsstörningar och höjd beredskap som i vardagen. För att beakta närhetsprincipen bör kommunens större förvaltningar ha förmågan att arbeta i stab.



¹ 2 kap. 4§. Lagen (2006:544) m kommuners och regioners åtgärder inför och vid extraordinära händelser i fredstid och höjd beredskap.

3. Ansvar/roller

3.1. Kommunens nämnder

Östersunds kommuns nämnder har samma ansvar vid en kris som i vardag. Det innebär att den lagstadgade verksamheten ska bedrivas över tid. Utöver det ska nämnderna vid en samhällsstörning utgå ifrån de vägledande grundprinciperna för svensk krishantering:

- *Ansvarsprincipen* innebär att den som ansvarar för en verksamhet i vardagen även ansvarar för denna vid en samhällsstörning. Den utökade ansvarsprincipen innebär även att aktörer ska stödja och samverka med varandra.
- *Närhetsprincipen* innebär att en samhällsstörning ska hanteras där den inträffar och av de aktörer som närmast berörda eller ansvariga.
- *Likhetsprincipen* innebär att aktörer inte ska göra mer förändringar i sin organisation än vad krisen kräver. Den verksamhet som bedrivs ska under en samhällsstörning så långt som möjligt fungera som vid normaltillstånd.

3.2. Kommunstyrelsens ordförande

Kommunstyrelsens ordförande är tillika krisledningsnämndens ordförande. Kommunstyrelsens ordförande eller dennes ersättare tar beslut om när krisledningsnämnden ska aktiveras och för att ledamöterna kallas. Ordföranden kan ta beslut på nämndens vägnar i brådskande ärenden som inte kan invänta nämndens avgörande. Dessa beslut ska snarast meddelas till nämnden. Vidare redogörelse för kommunstyrelsens ordförandes roll och ansvar finns att se i Kommunstyrelsens reglemente.

3.3. Kommundirektör

Kommundirektören leder tjänstemannaorganisationens hantering av samhällsstörningar. Kommundirektören ska vid samhällsstörningar och höjd beredskap hålla kommunstyrelsen eller krisledningsnämnden informerad gällande vidtagna åtgärder och aktuell lägesbild.

Kommundirektören eller dennes ersättare är ISF-ordförande (se punkt 4.2).

3.4. Tjänsteman i beredskap (TiB)

TiB har i uppgift att initiera och samordna det inledande arbetet med att upptäcka, verifiera, larma och informera vid samhällsstörningar. TiB ska dygnet runt kunna ta emot larm och bedöma en händelses omfattning och konsekvenser för att larma ansvarig verksamhet inom kommunen.

Kommunens TiB är också Inriktnings- och samordningskontakt (ISK) om inget annat beslutas av kommundirektören eller dennes ersättare (se punkt 4.1). TiB ansvar och roll finnas att se i Rutin TiB.

4. Inriktnings-och samordningsfunktion (ISF)

ISF är en funktion där berörda krishanteringsaktörer möts för att inrikta och samordna krishanteringsåtgärder i syfte att uppnå gemensamma mål. Östersunds kommun ska ha förmågan att stå värd för dessa möten på lokal nivå. ISF och dess verksamhet leds av en ISF-ordförande och initieras i första hand av en Inriktnings- och samordningskontakt (ISK). Till ordföranden finns ett ledningsstöd, ett så kallat ISF-stöd.

Möten inom ramen för ISF sker vid den ledningsplats som ISF-stödet verkar från om inget annat anges av ISF-ordföranden eller dennes ersättare.

4.1. Inriktnings-och samordningskontakt (ISK)

ISK ansvarar för att samverkan sker mellan berörda aktörer och är kommunens kontakt med dessa inom ramen för ISF.

Vid Östersunds kommun är TiB tillika ISK.

4.2. ISF-ordförande

Ordföranden ansvarar för att sammankalla och leda möten samt i syfte att skapa överenskommelser för aktörsgemensamma krishanteringsåtgärder.

Vid Östersunds kommun är Kommundirektör tillika ISF-ordförande.

4.3. ISF-Stöd

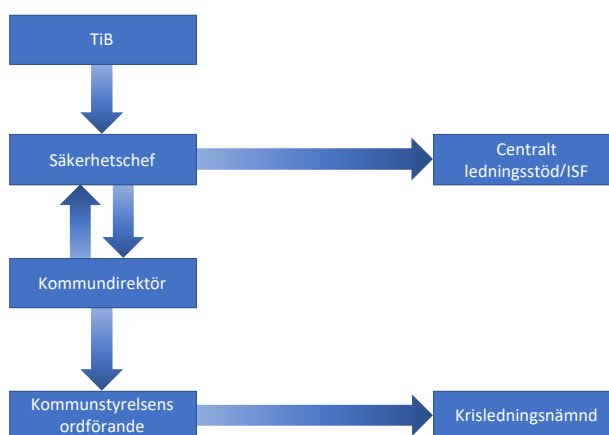
ISF-stödet ansvarar för att ta fram analyser, samlade lägesbilder och förslag till överenskommelser med berörda aktörer utifrån ordförandens direktiv.

Vid Östersunds kommun är CLS tillika ISF-stöd.

5. Aktivering av ledningsstöd

TiB- funktionen är externa aktörers väg in till kommunen vid behov av samverkan vid en samhällsstörning. TiB-funktion gör den initiala bedömningen och kontaktar sedan kommunens säkerhetschef som kontaktar kommundirektören och i dialog med denna avgör om det centrala ledningsstödet ska aktiveras. Vid behov informerar kommundirektören kommunstyrelsens ordförande. Så långt det är möjligt rekommenderas nämnderna att hantera samhällsstörningen inom ordinarie organisation. Kommunstyrelsens ordförande kan vid behov besluta att krisledningsnämnden ska aktiveras.

TiB ansvarar för den initiala lägesbilden inför aktiveringen av det centrala ledningsstödet.



6. Höjd beredskap

I enlighet med ansvarsprincipen ska kommunstyrelsens och nämndernas ansvarsområden och befogenheter så långt som möjligt vara densamma vid höjd beredskap som vid normaltillstånd.

Vid höjd beredskap har kommunstyrelsen ansvaret för den kommunala verksamhet som då ska bedrivas inom ramen för det civila försvaret.² Under höjd beredskap ska kommunstyrelsen verka för att samverkan och samordning uppnås mellan aktörer inom det geografiska områdesansvaret.³ Kommunstyrelsens uppgifter och befogenheter redogörs närmare i Kommunstyrelsens reglemente.

Kommundirektören eller dennes ersättare leder kommunens tjänstemannaorganisation vid höjd beredskap. Kommundirektörens ledningsstöd (CLS) organisation och arbetsuppgifter är densamma vid höjd beredskap som vid samhällsstörningar.

² 3 kap. 2§. Lagen (2006:544) om kommuners och regioners åtgärder inför och vid extraordinära händelser i fredstid och höjd beredskap.

³ 3 kap. 4§. Lagen (2006:544) om kommuners och regioners åtgärder inför och vid extraordinära händelser i fredstid och höjd beredskap.

7. Ledning

7.1. Ledningsplatser

NAMN	VAR	LOKAL	AKTIVERING	DRIFT
Primär (L1)	Kommunhuset	Krisledningsrummet	Område Juridik och Säkerhet	Område Juridik och Säkerhet
Sekundär (L2)	Enligt information från säkerhetschefen. Sekretess.			
Alternativ (L3)	Enligt information från säkerhetschefen. Sekretess.			

7.2. Samverkan

I detta avsnitt redogörs samverkan vid en samhällsstörning. En fördjupning finns att se i dokumentet *Kontaktlista och rapporteringsvägar vid samhällsstörningar och höjd beredskap*.

7.2.1. Ordinarie kommunikationsvägar

Vid en samhällsstörning sker intern och extern samverkan i första hand genom de kommunikationsvägar som används i vardagen, så som telefon, digitala mötestjänster och e-post.

7.2.2. Alternativa kommunikationsvägar

Vid behov eller vid bortfall av elektroniska kommunikationer används sambandsmedlet RAKEL för extern kommunikation. När RAKEL inte fungerar sker samverkan fysiskt tills dess att länsgemensamma rutiner har etablerats. Fysisk **intern** samverkan sker vid ledningsplatserna enligt punkt 7.1. Fysisk **extern** samverkan sker vid följande platser tills dess annat anges:

Organisation	Adress	Ingång
Region Jämtland Härjedalen	Kyrkgatan 12, 831 80 Östersund	Huvudentré
Räddningstjänsten	Trygghetens hus, Fyrvallavägen 4, 831 43 Östersund	Huvudentré
Polismyndigheten	Trygghetens hus, Fyrvallavägen 4, 831 43 Östersund	Huvudentré
Länsstyrelsen	Residensgränd 7, 831 86 Östersund	Huvudentré
Jämtkraft	Kyrkgatan 21, 831 31 Östersund	Huvudentré

7.3. Rapportering

I detta avsnitt redogörs rapporteringsvägar vid en samhällsstörning. En fördjupning finns att se i dokumentet *Kontaktlista och rapporteringsvägar vid samhällsstörningar och höjd beredskap*.

7.3.1. Ordinarie kommunikationsvägar

Vid en samhällsstörning sker intern och extern rapportering i första hand genom de kommunikationsvägar som används i vardagen. I första hand används WIS och RAKEL tills dess att annan inriktning anges.

7.3.2. Alternativa kommunikationsvägar

Vid bortfall av elektroniska kommunikationer sker rapportering fysiskt tills dess att länsgemensamma rutiner har etablerats. Fysisk **extern** rapportering sker vid tidigare angivna platser under punkten 7.2.2. Fysisk **intern** rapportering sker vid ledningsplatserna enligt punkt 7.1.

7.4. Kriskommunikation

I detta avsnitt redogörs kriskommunikationen vid en samhällsstörning. För en fördjupning, kontakta Område kommunikation vid kommunledningsförvaltningen.

7.4.1. Ordinarie kommunikationsvägar

Vid en samhällsstörning sker kriskommunikation genom kommunens ordinarie kanaler, men vid brist på resurser prioriteras extern kommunikation. Då används www.ostersund.se som huvudsaklig faktakälla och kanal, samt Facebook som huvudsaklig kompletterande kanal för distribution direkt till allmänheten. Därutöver prioriteras informationsutskick till media och underlag till Kundcenter som båda fungerar som vidareinformatörer.

7.4.2. Alternativa kommunikationsvägar

Om förutsättningarna är sådana att ordinarie kanaler inte fungerar eller räcker till, används i första hand de kompletterande kanalerna Sveriges Radio P4, den nationella kriswebben www.krisinformation.se och det nationella kristelefonnumret 113 13.

7.5. Signalskydd

Östersunds kommun har en förmåga till att kommunicera information säkert genom signalskydd.