

Bilaga 2

Översiktsplan för Stadsdel Norr



Landskapsinventering

Inledning

Inventeringen är gjord på plats under hösten 2005 och är baserad på observation och kartanalyser. Även rekreativvärden har inventerats. Bedömningen har baserats på tillgänglighet och upplevelsevärden i områdets olika delar. En indelning har gjorts i övningsområde och kasernområde, vilka redovisas på separata kartor.

Övningsområdet är i sin tur indelat i 128 underområden beroende på variation i växtlighetstyp. Vegetationstyperna är fastställda av Nordiska ministerrådet 1984 ("Vegetationstyper i Norden"), men med tillägg för öppen mark, hygge och grusplan.

Vad gäller kasernområdet ligger tyngdpunkten för inventeringen på befintliga träd. För varje enskilt träd är angett art, status och ungefärlig ålder, se bilaga. I kasernområdets norra del finns mer sammanhängande växtlighet. Den är inte klassificerad enligt Ministerrådets typer och betecknas "Ka" i tabeller och diagram. De innefattar allt från prydnadsbuskage till skogsdungar och grusplaner.

Rapporten består av följande delar:

F.d övningsområdet

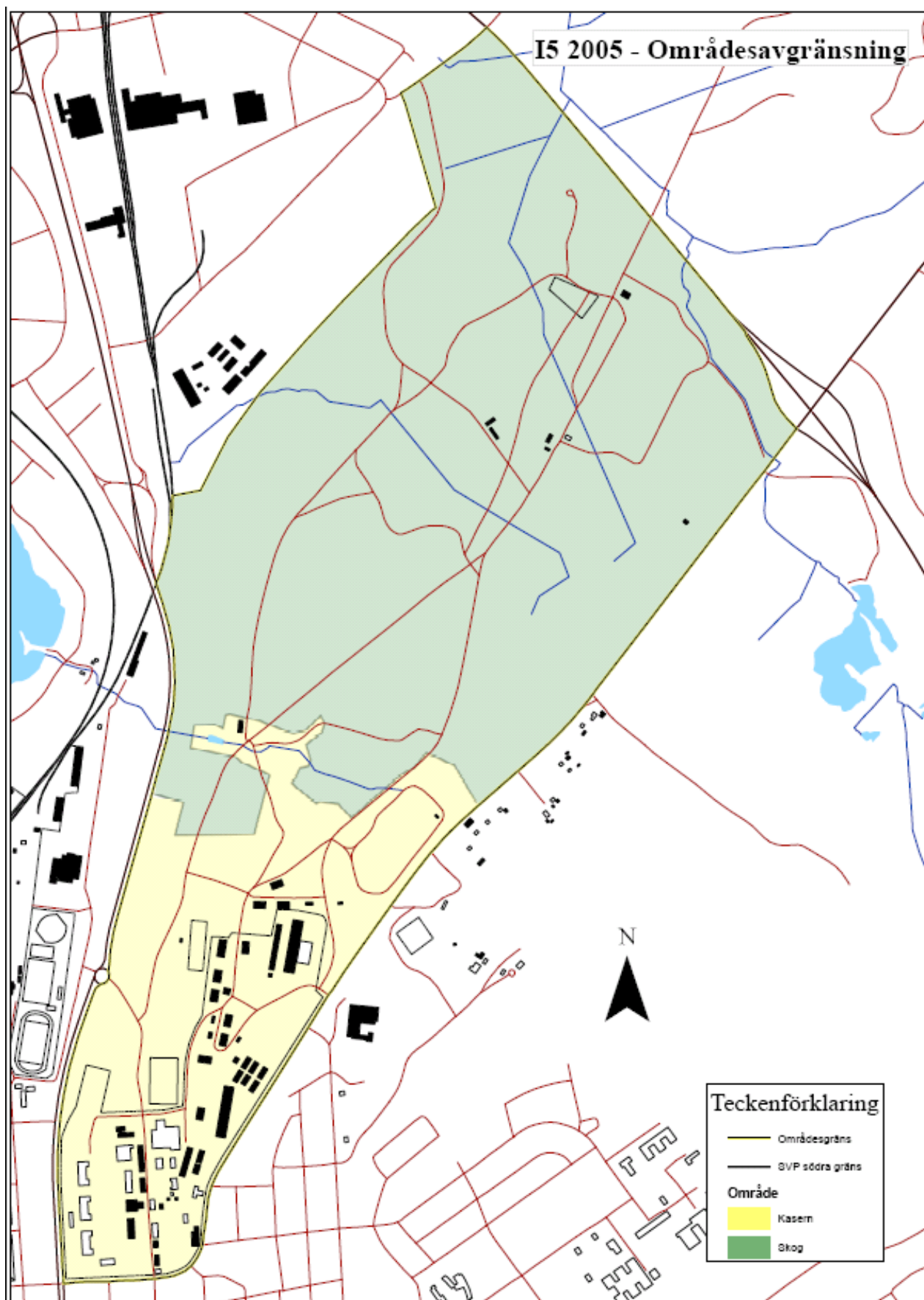
- Beskrivning av vegetationstyper
- Bedömning av rekreativvärden

F.d Kasernområdet

- Bedömning av rekreativvärden

Bilaga

Skogens åldersindelning.



F.d. Övningsområdet

Vegetationstyper

I inventeringen finns 14 vegetationstyper listade tillsammans med fyra andra kategorier. Överlägset vanligast är blandskog av ris-grästtyp (2312) då marken använts inte bara till militärövningar utan också för skogsproduktion. Produktionsskogen är i de flesta fall talldominerad. I vissa av de partierna står träden mycket tätt; stammarna är raka och höga. Kronorna är små och det allmänna intrycket är något risigt. Inslag av lövträd förekommer i olika ålder och omfattning. Den grandominerade produktionsskogen (2121) är mer enhetlig och ger ett mer estetiskt tilltalande intryck.

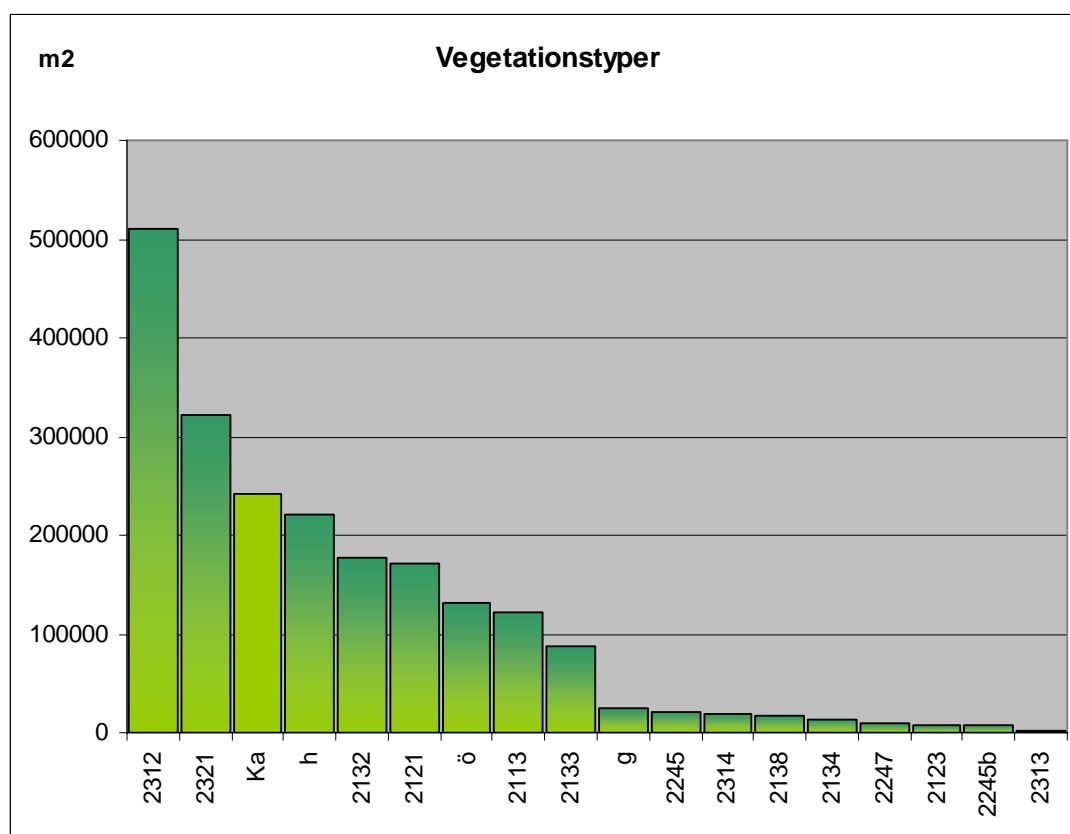


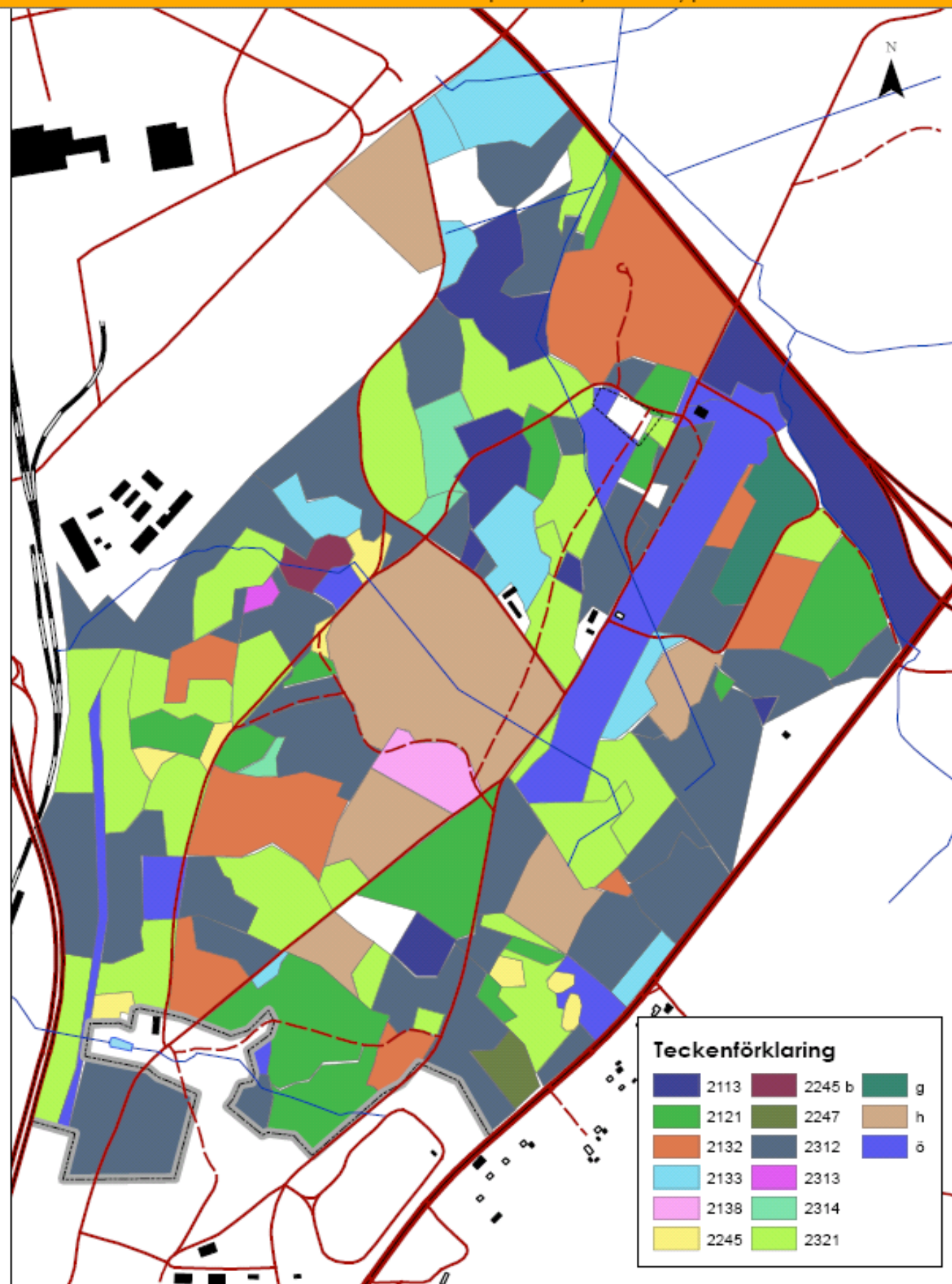
Diagram 1. Den vanligaste skogstypen är blandskog av ris-grästtyp. "Ka" betecknar växtytor på kasernområdet med allt från prydnadsbuskar till dungar.

De inventerade markytorna är av olika karaktär, men bruksskogen dominerar: Blandskog/produktionsskog (3212) och skog i igenväxningsskede (2321) dominerar. Tillsammans med hyggesytorna (h) utgör de 50 % av de inventerade områdena. (Tabell 1)

Area (m ²)	Typ	%	Area (m ²)	Typ	%
510213	2312	24,2%	21745	2245	1,0%
321672	2321	15,3%	19754	2314	0,9%
241299	Ka	11,4%	17483	2138	0,8%
220454	h	10,5%	12608	2134	0,6%
177003	2132	8,4%	8732	2247	0,4%
172312	2121	8,2%	8547	2123	0,4%
131890	ö	6,3%	8457	2245b	0,4%
121729	2113	5,8%	2510	2313	0,1%
87898	2133	4,2%			
24007	g	1,1%	2108315		100,0%

Tabell 1. Fördelningen av vegetationstyper på 15-området

15 2005 - Landskapsanalys växttyp



Förklaring till kartan på sid 5

VEGETATIONSTYPER

- 2 Skogsvegetation**
- 2.1 Barrskog**
- 2.1.1 Tallskog**
- 2.1.1.3 Tallskog av lingonristyp
- 2.1.2 Granskog**
- 2.1.2.1 Granskog av blåbärsristyp
- 2.1.2.3 Granskog av lågörttyp
- 2.1.3 Övrig barrskog**
- 2.1.3.2 Barrblandskog av lingonristyp
- 2.1.3.3 Barrblandskog av blåbärsristyp
- 2.1.3.4 Barrblandskog av ormbunkstyp
- 2.1.3.8 Planterad barrskog, ej identifierbar enl ovanstående
- 2.2 Lövskog**
- 2.2.4 Björk- och aspskog**
- 2.2.4.5 Björkskog av ris-grästyp
- 2.2.4.5 b Sumpvariant
- 2.2.4.7 Aspskog
- 2.3 Löv-barrblandskog**
- 2.3.1 Uppvuxen löv-barrblandskog**
- 2.3.1.2 Blandskog av ris-grästyp
- 2.3.1.3 Blandskog av örttyp
- 2.3.1.4 Sumpblandskog av örttyp
- 2.3.2 Ung löv-barrblandskog**
- 2.3.2.1 Skog i igenväxningssuccession, ej identifierbar enl ovanstående

De typer som finns representerade på I5-området. Förutom skogstyperna finns på området även kasernområdets vegetation (Ka), grusplaner (g), hyggen (h) och öppna gräsområden (ö).

BARRSKOG

- 2.1.1.3 Tallskog av lingonristyp**
Fuktigare, rikare
- 2.1.2.1 Granskog av blåbärsristyp**
Mycket vanlig. Mossa, ris och gräs. Björk, rönn, linnea, lummer, mossa, kovall, blåbär och lingon
- 2.1.2.3 Granskog av lågörttyp**
Kalkrik och varm, låglänt och fuktig, ris och örter som ovan.
- 2.1.3.2 Barrblandskog av lingonristyp**
- 2.1.3.3 Barrblandskog av blåbärstyp**
- 2.1.3.4 Barrblandskog av ormbunkstyp**
- 2.1.3.8 Planterad barrskog, ej identifierbar enl ovanstående**
Svårdefinierbart eller inget fältskikt

LÖVSKOG, BLANDSKOG

- 2.2.4.5 Björkskog av ris-grästyp**
Igenväxande mark, enstaka barrträd, hallon, kovall och blåbär
- 2.2.4.5 b Sumpvariant**
Salix, al, gräs och mossa, blåtåtel och Betula
- 2.2.4.7 Aspskog**
>70 % asp, varierande örtskikt
- 2.3.1.2 Blandskog av ris-grästyp**
Skogsproduktion, björk, gran och tall, ngt ris, gräs och mossa
- 2.3.1.3 Blandskog av örttyp**
Skogsproduktion, sur mull. Björk och gran; buskar, örter och gräs
- 2.3.1.4 Sumpblandskog av örttyp**
Skogsproduktion. Svackor, högt grundvatten. Björk och al; gran och tall
- 2.3.2.1 Skog i igenväxningssuccession, ej identifierbar enl ovanstående**
Skogsbryn, enstaka gamla träd. Buskar och gräs, ofta impediment med varierande arter

Rekreativsvärde

Områdenas rekreativsvärde är uppskattat enligt en 5-gradig skala som sträcker sig från 0 (Kräver åtgärder) till 4 (Stort upplevelsevärde).

Det finns ett visst samband mellan skogstyp och rekreativsvärde på I5, vilket diagram 1 visar. 7 av de 11 skogstyperna är i rekreativshänseende enhetliga inom området; t.ex. har all blandskog av örtyyp (2313) idag ett upplevelsevärde medan björkskog av ris-grästyp, sumpvariant (2247 b) kräver vissa åtgärder. Skog i igenväxningsskede (2321) är i samtliga fall på väg att utvecklas till blandskog av ris-grästyp (2312).

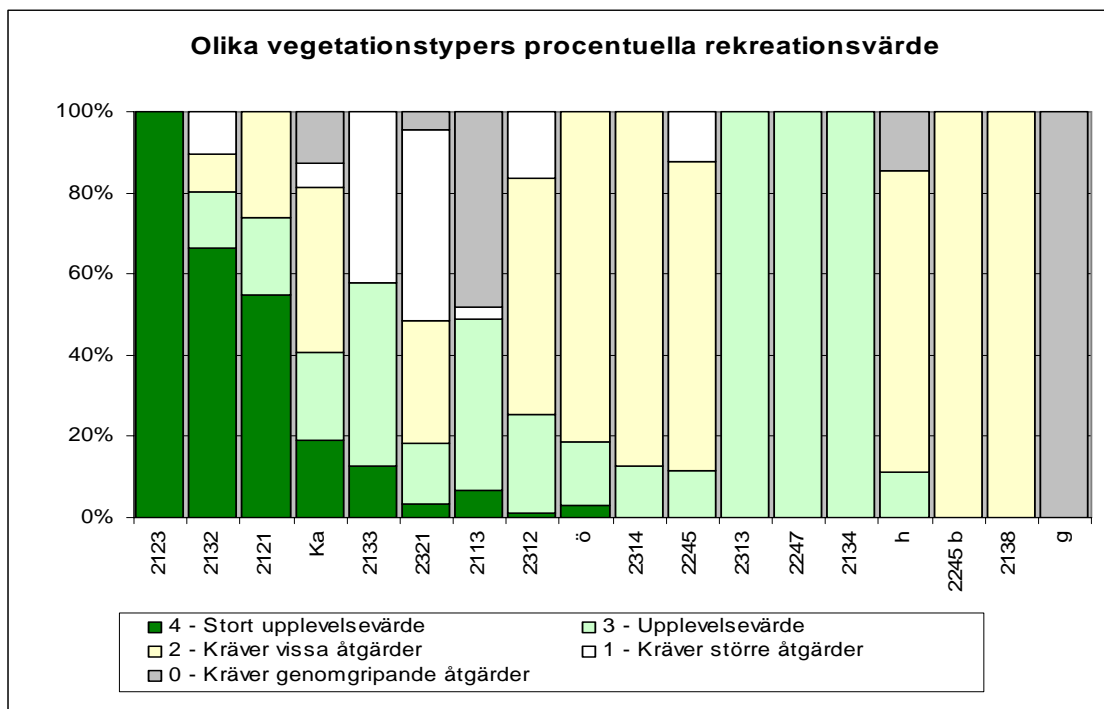


Diagram 2. Skogstyp 2123 (granskog av lågörttyp) är mycket attraktiv att röra sig i medan g (grusplaner) inte har någonting att erbjuda. Mellan dessa extremer finns marktyper som inrymmer allt från en till alla fem nivåer av rekreativsvärde.

Med "Rekreativsvärde 4" menas att det är lätt att röra sig i marken och att träden och markvegetationen ser fina eller intressanta ut.

"Rekreativsvärde 3" innebär att det är trivsamt att röra sig i området men att det med enkla skogsvårdsåtgärder skulle nå nivå 4.

"Rekreativsvärde 2" betecknar områden där det finns möjlighet att utveckla kvaliteter för rekreation på lite längre sikt eller med lite större insatser.

I områdena "Rekreativsvärde 1" är värdena i dagsläget låga och det krävs långsiktiga insatser eller på annat sätt omfattande åtgärder för att ge ett upplevelsevärde och

"Rekreativsvärde 0" har inga upplevelsevärden; där måste man börja etablering och anläggning från noll.

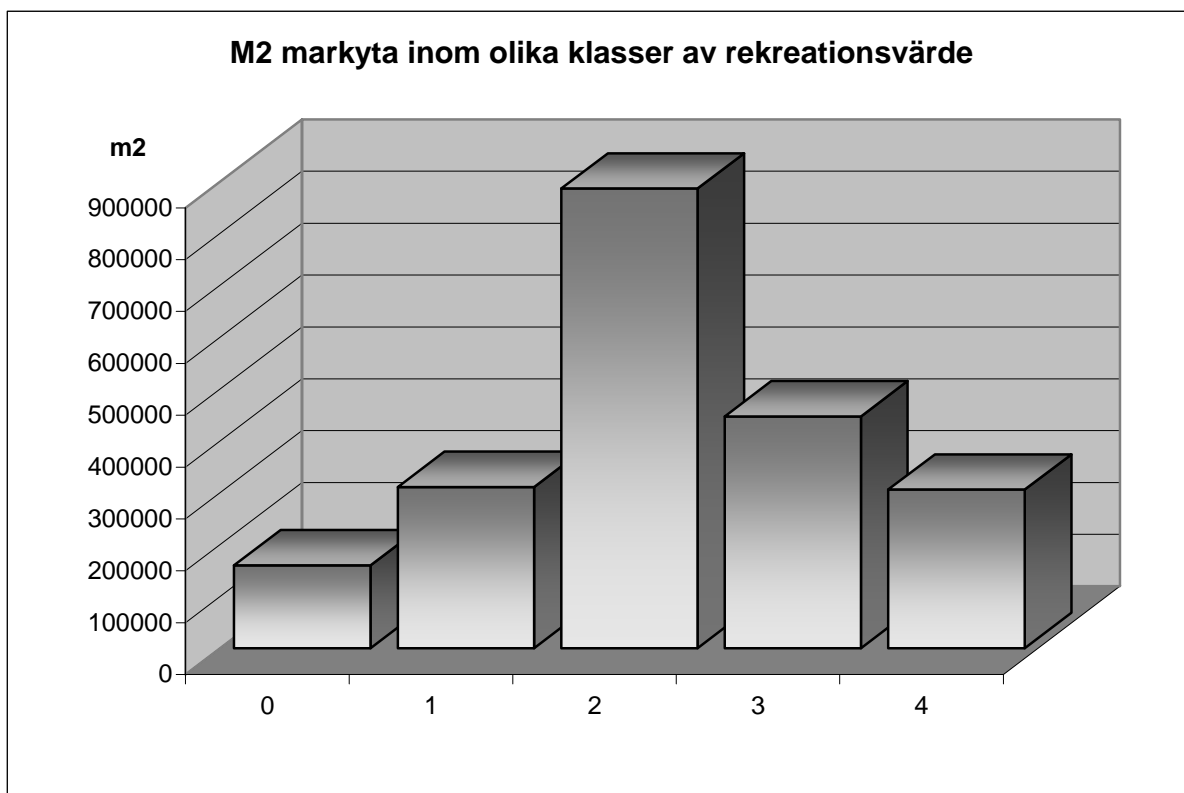
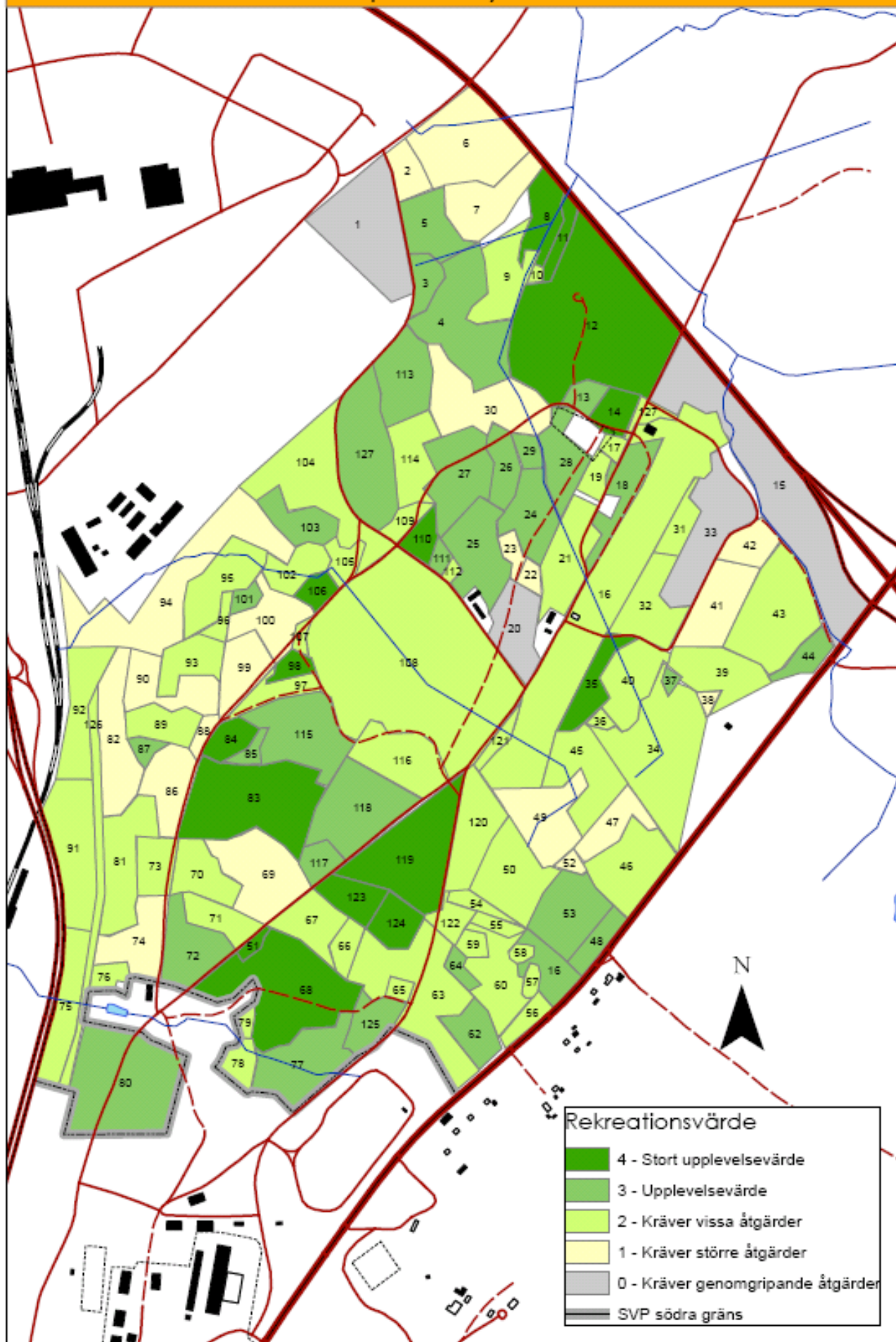


Diagram 3. Den största delen av området faller in i rekreativvärdeskategori 2 och de två näst största kategorierna är 3 och 4. Det innebär att 77 % av området har potential att inom kort tid utvecklas till bra rekreativområde medan 23 % av området räknas till kategori 0 och 1 – svårutnyttjad mark.

Övningsområdets rymmer möjligheter att utvecklas till ett trivsamt och mångsidigt rekreativområde. Äldre skog har många värden. Den är mer stabil än den yngre och den biologiska mångfalden är större. Karaktärer som många människor uppskattar, som ”pelarsalar” av tall och grandominerade ”trollskogar”, har en högre ålder och därigenom ett mindre inslag av pionjärträd som björk, asp och rönn.

De områden som idag är öppna gräsytor kan snabbt växa igen om man inte arbetar aktivt med att hålla dem öppna. Ett intressant sätt att hålla marker öppna är med hjälp av naturbete.

15 2005 - Landskapsanalys, rekreativsvärde



Nr	Veg.typ	Kommentar	Rek	Yta (m2)
124	2113	något slyigt	4	8074
111	2113	något risig	3	1986
27	2113	Plockad, fint örtskikt, delvis pelarsal	3	19420
4	2113	Delvis plockat, delvis pelarsal	3	30156
38	2113	Plockad	1	1289
22	2113	Risigt	1	2330
15	2113	Plockad, risig	0	58474
98	2121		4	3637
11	2121	Tät trollskog	4	4350
84	2121		4	6392
14	2121	Glest och fint	4	6439
119	2121		4	32992
68	2121		4	40445
37	2121		3	1176
64	2121		3	2734
26	2121	några fula tallar	3	8185
77	2121		3	21110
55	2121	Plockad	2	2725
19	2121	Tätt	2	4041
89	2121	Tät, fin	2	9445
43	2121	Plockad	2	28641
123	2123		4	8547
83	2132	Delvis sönderkörd mark, bra gallrat	4	39369
12	2132	Granar och mossa	4	77956
125	2132		3	8874
72	2132	Fint gallrat	3	15982
31	2132	Stiliga granar	2	5972
93	2132	Gallrad	2	10251
52	2132	Risigt	1	1674
41	2132	Plockad	1	16925
51	2133		4	1744
35	2133	Fint bryn, trevlig skog	4	9297
3	2133	Trollskog, delvis risig	3	5855
48	2133		3	5875
103	2133		3	9917
25	2133	Delvis plockad	3	18158
2	2133	Tätt	1	6623
6	2133		1	30429
5	2134	Fuktig, gles och spännande	3	12608
116	2138	Fula granar	2	17483
87	2245		3	2492
58	2245	Fina träd, tätt	2	1618
107	2245		2	1718
57	2245	Fina träd, tätt	2	1849
59	2245		2	2885
76	2245		2	3578
105	2245	Tätt	2	4915
88	2245	snårigt och slyigt	1	2691
102	2245 b	Tätt, risigt och fuktigt	2	8457
62	2247		3	8732
110	2312	Mycket fin	4	4977
29	2312		3	3221
13	2312	Tätt	3	4168
44	2312	Glest	3	5552
18	2312	Fint bryn	3	11947

Nr	Veg.typ	Kommentar	Rek	Yta (m2)
113	2312	Delvis plockad och gles	3	16544
53	2312		3	17618
115	2312	Delvis gallrad	3	23463
80	2312	Delvis charmig och gles	3	41550
10	2312		2	784
112	2312		2	1072
36	2312		2	1301
96	2312		2	2628
56	2312	Gles	2	4357
122	2312		2	4743
78	2312		2	5616
97	2312	Tätt	2	6906
71	2312		2	8738
70	2312		2	11623
9	2312		2	14836
32	2312	Fint bryn	2	15515
39	2312	Plockad	2	15524
120	2312		2	16504
21	2312	Tät, delvis fin	2	17307
46	2312	Delvis tät	2	19217
81	2312		2	19462
91	2312		2	25006
104	2312	Vissa fina träd	2	31133
63	2312	Delvis tät	2	36543
34	2312	Tätt och något slyigt	2	39365
47	2312	Öppningar och snår	1	9360
100	2312	Gallrat, tät och risigt	1	13460
7	2312		1	16569
94	2312		1	43602
101	2313		3	2510
85	2314		3	2481
109	2314	Gallrad, gles, fuktig	2	4133
114	2314	Gles, fuktig	2	13141
8	2321	Karaktär av igenväxande hage	4	10827
117	2321	Gallrad	3	5295
24	2321	Delvis gles	3	13888
127	2321	Igenväxande hygge, glest och mångformigt. Fuktigt	3	28263
65	2321	Tätt	2	1912
17	2321	Tätt	2	1970
121	2321	Unga lövträd	2	2856
54	2321		2	3174
66	2321	Unga träd	2	4850
60	2321	Plockad, något risigt. Gluggar med gräs, älggräs	2	14937
95	2321		2	16091
92	2321	Ung, risig skog	2	16128
75	2321	något slyigt, älggräs	2	17035
45	2321	Ung skog, öppningar med nässlor, gräs och älggräs	2	18996
23	2321	Plockat och risigt	1	2942
42	2321	Plockad, risig	1	7594
99	2321	Gallrat och risigt, fin björkrad	1	11577
86	2321	Glest och trist, hyggeskaraktär	1	13614
90	2321	Gallrat, tät och risigt	1	14016
74	2321	Trista träd i snår	1	15036
49	2321	Tätt, snårigt och risigt	1	18737
82	2321	Delvis gallrat och risigt	1	19438

Nr	Veg.typ	Kommentar	Rek	Yta (m2)
69	2321	Plockat och glest, risigt	1	23085
30	2321	Tätt och delvis plockat	1	24969
20	2321	Gles, ojämn och risig	0	14442
33	g		0	24007
118	h	Plockat hygge	3	24570
67	h		2	11622
40	h		2	14500
50	h		2	20031
108	h	Vidsträckt igenväxande hygge	2	117549
1	h		0	32182
106	ö	Fint bryn, fina solitärträd	4	4094
16	ö	Öppet, bryn	3	8430
28	ö	Öppet med lövdungar och snår	3	12029
79	ö		2	2019
127	ö		2	3041
73	ö		2	8607
126	ö		2	12369
16	ö	Vidsträckt gräsbana	2	81300

Kasernområdet

Här finns många hus och klippta gräsmattor. En del av inventeringen fokuserar på de enskilda träden (se bilaga ”I5 trädinventering”). I den norra delen av området finns mer sammanhängande växtlighet i form av dungar och skogspartier. Tillsammans med gläntor och slagen äng finns de listade i tabell 2.

VÄXTYTA	REK- värde	NR
Barr (100) tätt	2	901
Lövträd (20)	2	902
Fina lövträd (50)	3	903
Tallar i älggräs	2	904
Lövträd (10)	1	905
Lövträd (5-20)	1	906
Tallar och lövträd (10)	1	907
Perfekt tallbacke	4	908
Tallar (20)	1	909
Tallar (20-50) och björkar (10)	1	910
Tallar (20)	1	911
Tallar (20)	1	912
Björkar (30) i gräs	3	913
Gles tallbacke, fåtal björkar	3	914
Prydnadsbuskar	2	915
Prydnadsbuskar	2	916
Prydnadsbuskar	2	917
Prydnadsbuskar	2	918
Prydnadsbuskar	2	919
Prydnadsbuskar	2	920
Prydnadsbuskar	2	921
Prydnadsbuskar	2	922
Prydnadsbuskar	2	923
Prydnadsbuskar	2	924
Lövträd och tallar (5)	1	925
Lövträd och tallar (5)	1	926
Tallbacke	3	927
Lövträd och tallar (5)	1	928
Lövträd och tallar (5)	1	929
Tallar (20)	2	930
Aspar (20), tätt	1	931
Lövträd (30)	2	932
Lövträd (5)	1	933
Tallbacke, enstaka granar och sly	3	934
Tall, björk och sälg (50)	3	935
Tallbacke, enstaka granar och sly	2	936
Lövträd (20)	1	937
Lövsly (10)	1	938
Lövsly (10)	1	939
Tallbacke, något tufsig	2	940
Gran och tall (75)	3	941
Tallar (100)	2	942
Frodigt dike; tall, gran och björk	4	943
Dike med löv- och barrträd	3	944
Tall (20-60) och lövträd (20)	2	945
Tallar (75)	2	946

VÄXTYTTA	REK- värde	NR
Lövträd (5-30) och tallar (10)	2	947
Lövsly (20)	1	948
Björk och tall (20-50)	2	949
Sälg och hägg (50)	3	950
Fina björkar och sälgar (30)	3	951
Tallar (50) i lövsly	2	952
Gran och tall (50) bland björkar	2	953
Gran (100) bland tall och björk	2	954
Björk och tall (20-40) i klippt	3	955
Björkar (30) i klippt gräs	4	956
Tallar (75) i gräs och sly	2	957
Tallar (30) bland björkar och sälg	2	958
Gräsäng	4	959
Grusyta	0	959
Gräsäng	4	960
Gräsäng	4	961
Ruderatmark	0	962
Barrskog	2	963
Glänta	2	964

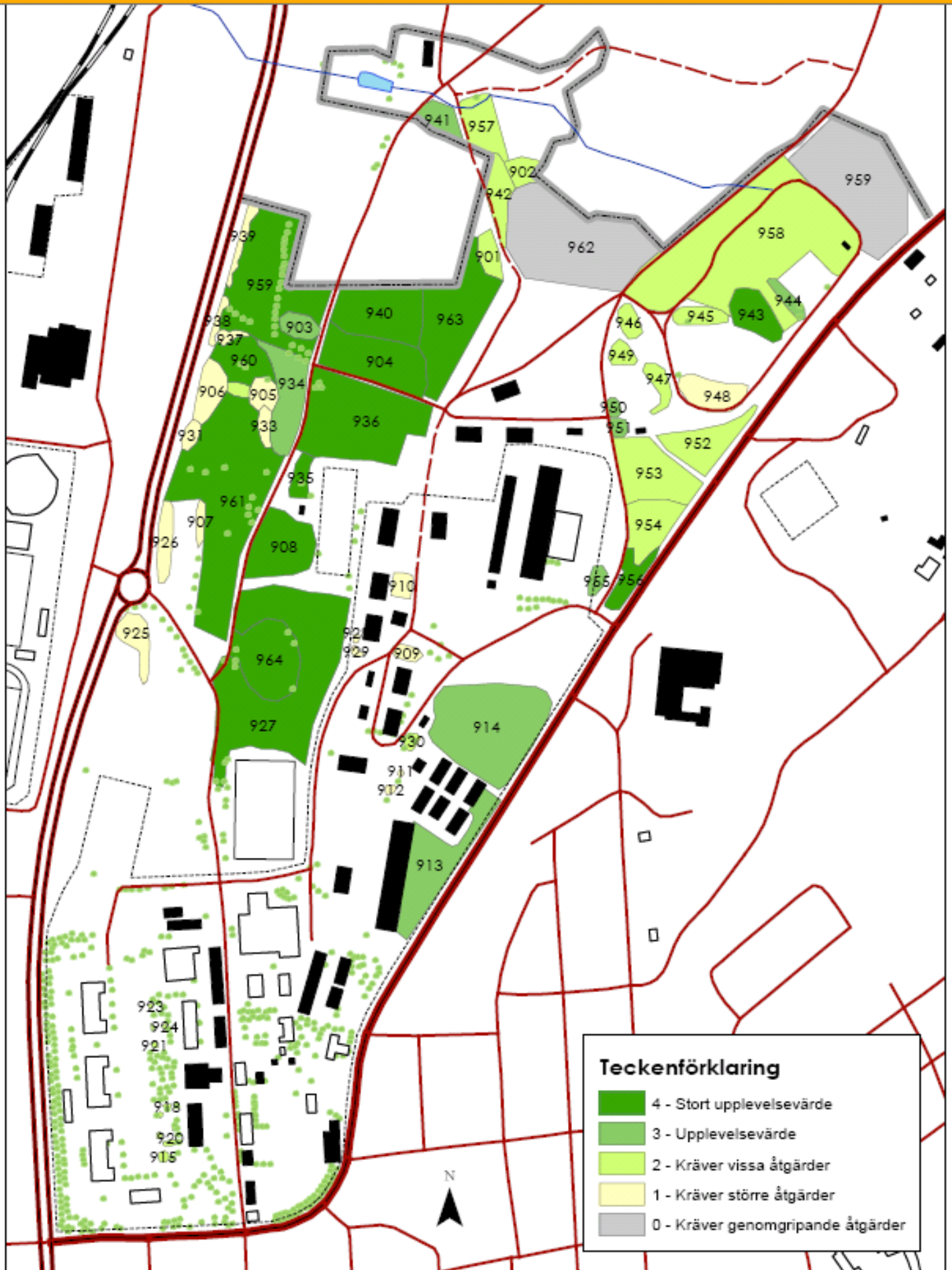
Tabell 2. Siffrorna inom parentes visar trädens ungefärliga ålder.

Växtligheten är till stor del i form av unga, täta små dungar. De mest tilltalande områdena är gräsängar, en tallbacke och ett dike kring en grusplan. Att så mycket av vegetationen faller inom kategori 1 och 2 (tabell 3) beror på att vegetationen är samlad i små dungar som inte haft någon rekreativfunktion utan snarare växt upp där det fallit sig. De har i flera fall en funktion som visuell avskärmning.

Rek- värde	Yta (m²)	% av det inven- terade området
0	46322	19,2%
1	52041	21,6%
2	97883	40,6%
3	14688	6,1%
4	30366	12,6%
241299		

Tabell 3. Mer än 40 % av den inventerade marken faller inom kategori 1 och 2.

Kasernområdets främsta styrkor är vissa enskilda träd och den potential dessa har att ge struktur åt nyanläggning. (Se bilaga "I5 trädinventering".)



Bilaga. Skogens ålder

