



ÖSTERSUNDS  
KOMMUN  
STAAREN TJELTE

# Risk- och sårbarhetsanalys

Östersunds kommun 2023 – 2026

<b>Titel:</b>	Risk-och sårbarhetsanalys Östersunds kommun 2023 – 2026
<b>Utgiven av:</b>	Område Juridik och säkerhet
<b>Diarienummer:</b>	00413 – 2022
<b>Senast reviderad:</b>	2023-09-11
<b>Antal sidor:</b>	70
<b>Dokumentansvarig:</b>	Utredare Krisberedskap och Civilt försvar
<b>Epost:</b>	kundcenter@ostersund.se

## Sammanfattning

Enligt Lag (2006:544) om kommuners och regioners åtgärder inför och vid extraordinära händelser i fredstid och höjd beredskap ska alla kommuner analysera vilka extraordinära händelser och kriser som kan inträffa i kommunen och hur dessa kan påverka den egna verksamheten. Resultatet av detta ska sedan sammanställas i en risk-och sårbarhetsanalys för varje ny mandatperiod.

Analysen syftar till att bedöma kommunens krisberedskap och identifiera åtgärder för att minska sårbarheten i samhället samt stärka kommunens krishanteringsförmåga inför framtida kriser och extraordinära händelser.

Risk-och sårbarhetsanalysen ligger till grund för kommunens arbete med krisberedskap och civilt försvar under perioden 2023–2026. Analysens resultat ska utgöra underlag för ett styrdokument för kommunens arbete med krisberedskap och civilt försvar, en plan för extraordinära händelser samt en utbildnings-och övningsplan.

Östersunds kommuns risk- och sårbarhetsanalys har tagit sin utgångspunkt i följande perspektiv baserat på omvärldsbevakning samt lokala och nationella riskbilder.

- Aktörsdrivna hot
- Extraordinära händelser
- Försörjningsberoenden och smittsamma sjukdomar
- Klimat

Genom att skapa scenarion som bygger på verkliga händelser inom respektive perspektiv och analysera dem enligt en metod framtagen för risk- och sårbarhetsanalyser har fyra framträdande sårbarheter och tolv övergripande brister identifierats. Kommunledningsförvaltningen har sedan tagit fram förslag till åtgärder för att motverka dessa som redovisas i mandatperiodens riktlinje för krisberedskap och civilt försvar.

## Begrepp

**Civilt försvar:** Civilt försvar är den civila verksamhet som myndigheter, kommuner, regioner, näringsliv, det civila samhället samt enskilda med flera vidtar för att förbereda Sverige för krig. Det civila försvaret ska även bidra till att stärka samhällets förmåga att förebygga och hantera svåra påfrestningar på samhället i fredstid såsom pandemier och cyberangrepp, liksom effekter av klimatförändringar såsom skogsbränder och översvämningar. I fredstid utgörs verksamheten av beredskapsplanering och förmågehöjande åtgärder. Under höjd beredskap och krig utgörs verksamheten av nödvändiga åtgärder för att upprätthålla målet för civilt försvar.<sup>1</sup>

**Det skyddsvärda:** Ett samlingsbegrepp för:

- Människors liv och hälsa
- Samhällets funktionalitet
- Demokrati, rättssäkerhet och mänskliga fri- och rättigheter
- Miljö och ekonomiska värden
- Nationell suveränitet<sup>2</sup>

**Extraordinär händelse:** En händelse som avviker från det normala, innebär en allvarlig störning eller risk för en allvarlig störning i viktiga samhällsfunktioner och kräver skyndsamma åtgärder av kommunen.<sup>3</sup>

**Förmåga:** Krishanteringsförmåga och samhällsviktiga verksamheters förmåga att motstå allvarliga störningar. En verksamhet med god krishanteringsförmåga ska vid allvarliga störningar kunna leda den egna verksamheten och bedriva samordning med externa aktörer. Verksamheten ska även skyndsamt kunna vidta åtgärder som syftar till att hantera konsekvensen av händelsen. Vid allvarliga störningar ska samhällsviktiga verksamheter kunna bedrivas på ett sådant sätt att samhället bibehåller sin funktionalitet.

**Geografiskt områdesansvar:** Den svenska krisberedskapen utgår från ett geografiskt områdesansvar på tre nivåer, lokalt (kommunerna), regionalt (länsstyrelserna) och nationellt (regeringen). I det geografiska områdesansvaret ingår bland annat att ge olika aktörer möjlighet att samordna sina åtgärder vid en samhällsstörning.

**Aktördrivet hot:** En aktör med både intention och förmåga till att genomföra en medveten och riktad handling. Det kan vara en stat, en organisation eller en enskild. Det kan också vara en proxy, det vill säga en aktör som döljer sig bakom en annan.

**Höjd beredskap:** För att stärka Sveriges totalförsvarsförmåga kan beredskapen höjas. Höjd beredskap innefattar två nivåer och innebär antingen skärpt beredskap eller högsta beredskap. Det är regeringen som beslutar om höjd beredskap om Sverige är i krigsfara eller det råder sådana utomordentliga förhållanden som är föranledda av att det är krig utanför Sveriges gränser av att Sverige varit i krig eller krigsfara. Höjd beredskap kan avse en viss del av landet eller en viss verksamhet. Om Sverige är i krig råder högsta beredskap.

---

<sup>1</sup> MSB (2019)

<sup>2</sup> MSB (2018c)

<sup>3</sup> MSB (2018)

**Klimat:** Med klimat avses de genomsnittliga väderförhållandena under en längre tid. Klimatet har alltid förändrats naturligt, medan de accelererade klimatförändringar som nu sker beror på människans ageranden.<sup>4</sup>

**Kontinuitetshantering:** Kontinuitetshantering handlar om att planera för att upprätthålla sin verksamhet på en tolerabel nivå oavsett vilken störning den utsätts för.

**Kris:** En kris är en oväntad händelse som drabbar många människor och stora delar av samhället och som hotar grundläggande värden och funktioner. Krisen kan inte hanteras med normala resurser och den vanliga organisationen, utan den kräver samordnade åtgärder från flera aktörer, antingen inom kommunen eller tillsammans med andra organisationer.

**Krisberedskap:** Med krisberedskap avses förmågan att förebygga, motstå och hantera krissituationer, genom utbildning, övning och andra åtgärder samt genom den organisation och de strukturer som skapas före, under och efter en kris.

**Krishantering:** Med krishantering avses den mer omedelbara och operativa hanteringen av en händelse eller störning som inträffat i samhället.

**Kritiskt beroende:** Beroenden som är avgörande för att samhällsviktiga verksamheter ska kunna fungera. Sådana beroenden karaktäriseras av att ett bortfall eller en störning i levererande verksamheter relativt omgående leder till effektnedsättningar, som kan få till följd att en extraordinär händelse inträffar.

**Resiliens:** Innebär flexibilitet och anpassningsförmåga till nya förutsättningar.

**Robust:** Robusthet inkluderar många variabler som avgör hur rustat något är för risker relaterade till mer eller mindre extrema händelser.

**Risk:** En sammanvägning av sannolikheten för att en händelse ska inträffa och de konsekvenser händelsen kan leda till.

**Samhällsviktig verksamhet:** Verksamhet, tjänst eller infrastruktur som upprätthåller eller säkerställer samhällsfunktioner som är nödvändiga för samhällets grundläggande behov, värden eller säkerhet.<sup>5</sup>

**Sårbarhet:** De egenskaper eller förhållanden som gör ett samhälle, ett system, eller egendom mottagligt för de skadliga effekterna av en händelse.

**Brist:** Med brist avses svagheter i samhällets, ett systems eller en verksamhets förmåga till att hantera en samhällsstörning.

**Totalförsvaret:** Totalförsvaret är all den verksamhet som bedrivs för att förbereda Sverige inför krig. Under högsta beredskap är totalförsvaret all verksamhet som då ska bedrivas. Totalförsvaret består av det militära och det civila försvaret.<sup>6</sup>

---

<sup>4</sup> Naturvårdsverket (U.å.)

<sup>5</sup> MSB (2020a)

<sup>6</sup> MSB (2019a)

# Innehåll

<b>1. Beskrivning av kommunen och dess geografiska område</b> .....	<b>6</b>
1.1. Kommunens ansvarsområde och uppgifter.....	6
1.2. Kommunens organisation.....	8
1.3. Övergripande beskrivning av kommunens geografiska område.....	10
<b>2. Arbetsprocess och metod</b> .....	<b>11</b>
2.1. Bakgrund.....	11
2.2. Arbetsprocess.....	12
2.3. Metod.....	13
2.4. Avgränsningar.....	17
2.5. Sekretess och spridning av materialet.....	17
<b>3. Identifierad samhällsviktig verksamhet inom kommunens geografiska område</b> .....	<b>18</b>
<b>4. Identifierade kritiska beroenden för kommunens samhällsviktiga verksamheter</b> .....	<b>19</b>
<b>5. Identifierade och analyserade risker</b> .....	<b>20</b>
5.1. Riskanalys.....	20
5.2. Prioriterade teman .....	21
5.3. Identifierade hot och risker .....	22
5.4. Aktörsdrivna hot.....	23
5.5. Extraordinära händelser .....	29
5.6. Försörjningsberoenden och smittsamma sjukdomar .....	34
5.7. Klimat.....	42
<b>6. Identifierade sårbarheter och brister i krisberedskap inom kommunen och dess geografiska område</b> .....	<b>48</b>
6.1. Krisberedskap .....	48
6.2. Identifierade sårbarheter .....	49
6.3. Identifierade brister.....	57
<b>7. Behov av åtgärder med anledning av risk-och sårbarhetsanalysens resultat</b> .....	<b>60</b>
<b>Referenser:</b> .....	<b>61</b>
<b>Bilaga 1: Bedömningsskalor</b> .....	<b>64</b>
<b>Bilaga 2: Deltagande aktörer</b> .....	<b>66</b>
<b>Bilaga 3: Identifierad samhällsviktig verksamhet</b> .....	<b>67</b>
Inom det geografiska området .....	67
I kommunens regi .....	69
<b>Underbilagor:</b> .....	<b>70</b>

# 1. Beskrivning av kommunen och dess geografiska område

## 1.1. Kommunens ansvarsområde och uppgifter

Kommunens ansvarsområden och uppgifter regleras främst genom kommunallagen (2017:725), men även genom speciallagstiftning som reglerar ansvar och i somliga fall obligatoriska uppgifter. Exempel på sådan speciallagstiftning är socialtjänstlagen (2001:453) och miljöbalken (1998:808). Utöver de obligatoriska uppgifterna kan kommunen välja att anta frivilliga uppgifter.<sup>7</sup>

### Kommunens obligatoriska uppgifter i urval

- Social omsorg (äldre- och handikappomsorg samt individ- och familjeomsorg)
- För-, grund- och gymnasieskola samt kommunal vuxenutbildning
- Plan och byggfrågor
- Miljö- och hälsoskydd
- Renhållning och avfallshantering
- Vatten och avlopp
- Räddningstjänst
- Krisberedskap och civilt försvar
- Biblioteksverksamhet
- Bostäder

### Kommunens frivilliga uppgifter i urval

- Fritid och kultur
- Energi
- Sysselsättning
- Näringslivsutveckling

### 1.1.1. Kommunal krisberedskap

Kommunens ansvar för krisberedskap och civilt försvar regleras i huvudsak genom speciallagstiftning och tillhörande förordning. Lagstiftningen syftar till att kommuner ska minska sårbarheten i sina verksamheter och ha en god förmåga till att hantera fredstida kriser. Med detta som grund ska kommunerna även uppnå en grundläggande förmåga till civilt försvar.<sup>8</sup>

#### Lagstiftning

- Lag (2006:544) om kommuners och regioners åtgärder inför och vid extraordinära händelser i fredstid och höjd beredskap.
- Förordning (2006:637) om kommuners och regioners åtgärder inför och vid extraordinära händelser i fredstid och höjd beredskap.

De ansvarsområden som regleras i denna speciallagstiftning specificeras ytterligare genom överenskommelser mellan Sveriges Kommuner och Regioner (SKR) och Myndigheten för samhällsskydd och beredskap (MSB). Överenskommelserna beslutades för perioden 2018 – 2022 men har förlängts med vissa revideringar för att gälla till och med den 31 december 2023.

---

<sup>7</sup> SKR (2021)

<sup>8</sup> SFS 2006:544

## Aktuella överenskommelser

- Överenskommelse om kommunernas krisberedskap<sup>9</sup>
- Överenskommelse om kommunernas arbete med civilt försvar<sup>10</sup>

Den civila beredskapen bygger på tre grundläggande principer, *ansvarsprincipen*, *närhetsprincipen* och *likhetsprincipen*.<sup>11</sup> Östersunds kommuns systematiska arbete med krisberedskap och civilt försvar tar sin utgångspunkt i dessa normerande principer.

### Principer

- *Ansvarsprincipen* innebär att den som ansvarar för en verksamhet i vardagen även ansvarar för denna vid en samhällsstörning. Den utökade ansvarsprincipen innebär även att aktörer ska stödja och samverka med varandra.
- *Närhetsprincipen* innebär att en samhällsstörning ska hanteras där den inträffar och av de aktörer som närmast berörda eller ansvariga.
- *Likhetsprincipen* innebär att aktörer inte ska göra mer förändringar i sin organisation än vad krisen kräver. Den verksamhet som bedrivs ska under en samhällsstörning så långt som möjligt fungera som vid normaltillstånd.

Slutligen har kommunen även ett geografiskt områdesansvar. Med detta avses kommunens ansvar att verka för samordning och samverkan mellan relevanta aktörer i syfte att förebygga och planera inför en samhällsstörning. Vidare har kommunen ett ansvar att samordna krishanteringsåtgärder och information till allmänheten vid en inträffad händelse.

### 1.1.2. Regionala riktlinjer för samverkan inom krisberedskap och civilt försvar

I Jämtlands län finns ett aktörsgemensamt ramverk för krishanterings- och planeringsarbete före, under och efter inträffade samhällsstörningar, vilket återfinns i regionala riktlinjer. Dessa regionala riktlinjer gäller för de myndigheter som skrivit under avsiktsförklaringen. Myndigheterna har ett geografiskt områdesansvar eller ett annat ansvar för att stärka samhällets förmåga att hantera samhällsstörningar.

Riktlinjerna vänder sig även till andra samhällsviktiga aktörer vilka kan få en roll i krishanteringsarbetet före, under och efter en inträffad händelse i Jämtlands län eller i angränsande geografiska områden som kan komma att påverka länet. Det kan till exempel vara näringslivsaktörer, frivilliga organisationer eller andra aktörer som bedriver samhällsviktiga verksamheter.

---

<sup>9</sup> MSB (2018a)

<sup>10</sup> MSB (2023a)

<sup>11</sup> MSB (2023b)

## 1.2. Kommunens organisation

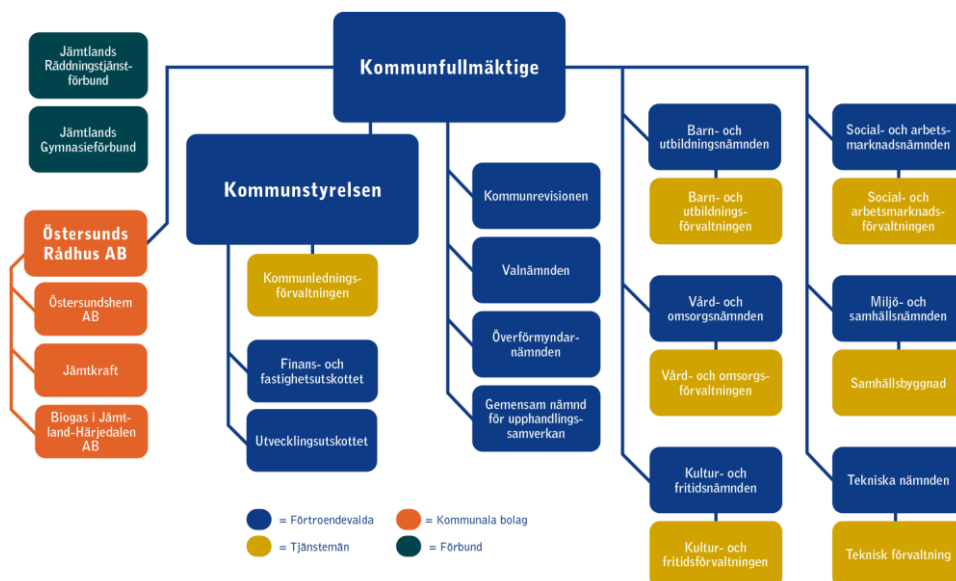
### 1.2.1. Organisation i normaltillstånd

Östersunds kommun har cirka 5600 tillsvidareanställda medarbetare. Kommunfullmäktige är det högsta politiskt beslutande organet i kommunen. Efter valet år 2022 styrs Östersunds kommun av en majoritet kallad "Mittstyret" bestående av Socialdemokraterna och Centerpartiet. I kommunfullmäktige fastställs budgeten för de kommunala verksamheterna, det är även fullmäktige som utser ledamöterna i kommunens styrelse och övriga nämnder.

Kommunstyrelsen har det övergripande ansvaret för att kommunfullmäktiges beslut genomförs och följs upp. Inom kommunstyrelsen finns två utskott, *finans- och fastighetsutskottet* samt *utvecklingsutskottet*, som beslutar i olika ärenden som har delegerats till dem. Till stöd har kommunstyrelsen ett tjänstemannastöd, kommunledningsförvaltningen (KLF), som dels arbetar med övergripande strategiska frågor med en helhetssyn på kommunens samlade verksamhet, dels har en rent operativ verksamhet. Den dagliga verksamheten i Östersunds kommun leds av ett antal nämnder, med stöd av en tjänstemannaorganisation.

Östersunds kommun äger 100% av aktierna i Östersunds Rådhus AB. Bolaget är moderbolag för Östersundshem AB, Jämtkraft AB och Biogas i Jämtland-Härjedalen AB. Bolaget har till uppgift att äga och förvalta aktier och andelar i bolag som verkar inom Östersunds kommuns kompetensområde samt utföra förvaltningstjänster för att tillgodose behov inom Östersunds kommuns samlade verksamhet. Bolaget har en viktig roll i samordningen av de kommunala bolagen i syfte att uppnå ett optimalt resursutnyttjande-samt effektivt och offensivt bidra till att förstärka kommunens strategiska tillväxtområden.

Jämtlands Gymnasieförbund är ett kommunalförbund med medlemskommunerna Bräcke, Krokoms, Ragunda och Östersund. Förbundets uppdrag är att tillhandhålla och ansvara för kommunernas gymnasiala utbildningar. Jämtlands Räddningstjänstförbund är ett kommunalförbund med medlemskommunerna Berg, Bräcke, Härjedalen, Krokoms, Ragunda, Strömsund och Östersund. Förbundet ansvarar för räddningstjänsten i medlemskommunerna.



Figur 1: Östersunds kommuns organisation<sup>12</sup>

<sup>12</sup> Östersunds kommun (2023)



### 1.2.2. Krisorganisation

Kommunfullmäktige har delegerat ansvaret för frågor som rör krisberedskap, civilt försvar, säkerhetsskydd och informationssäkerhet till Kommunstyrelsen. Styrelsen ansvarar för de uppgifter som regleras i lag (2006:544) *om kommuners och landstings åtgärder inför och vid extraordinära händelser i fredstid och höjd beredskap* samt lagen (1992:1403) *om totalförsvar och höjd beredskap*.

Kommunstyrelsens ordinarie ledamöter är också ledamöter i krisledningsnämnden. Styrelsens ordförande är även ordförande i krisledningsnämnden, det är denna befattningsinnehavare som bedömer och beslutar om, och när, en extraordinär händelse medför att nämnden ska träda i funktion.<sup>13</sup> Nämnden får ta beslut om att överta hela alternativt delar av verksamhetsområden från övriga nämnder i den utsträckning som är nödvändig med hänsyn till den inträffade händelsen.<sup>14</sup> När förhållanden medger det ska krisledningsnämnden eller Kommunfullmäktige besluta att de uppgifter som nämnden har övertagit från andra nämnder ska återgå till ordinarie nämnd.<sup>15</sup>

I Östersunds kommuns krisorganisation ingår även förmågan till att arbeta i stab. Staben är bemannad av tjänstemän och är att se som ett ledningsstöd till kommundirektör eller förvaltningschef och har inget eget beslutsmandat. Staben följer natostandard med funktioner och roller enligt rekommendation från MSB. Krisorganisationen för kommunens tjänstemannaorganisation regleras genom Östersund kommuns plan för extraordinära händelser för perioden 2023 – 2026.

---

<sup>13</sup> SFS 2006:544 2.kap 3§

<sup>14</sup> Ibid. 2.kap 4§

<sup>15</sup> Ibid. 2.kap 6§

## 1.3. Övergripande beskrivning av kommunens geografiska område

Östersunds kommun ligger i centrala Jämtland och gränsar till Bergs, Bräcke, Krokoms, Ragunda och Åre kommun. Kommunens yta täcker 2517 km<sup>2</sup>. Vid Storsjöns strand ligger centralorten Östersund som är länets största tätort och även residensstad. Kommunen består till stor del av kuperad och skogsbetäckt terräng som korsas av vattendrag som Indalsälven och Långan. Jorden är ofta ler- och kalkhaltig vilket har gjort kommunen till en för länet viktig jordbruksbygd.<sup>16</sup>

Kommunen har länge haft en stadig befolkningstillväxt och under 2022 ökade befolkningen med 390 personer. I slutet av 2022 bodde 64 731 personer i kommunen. Ungefär 89% av kommunens medborgare bor i en tätort och medelåldern är 42,1 år.<sup>17</sup>

Kommunen binds samman med Trondheim och Sundsvall genom Europaväg 14 och Mittbanan. Europaväg 45 och Inlandsbanan korsar kommunen i nordlig-sydlig riktning. SJ och Norrtåg trafikerar sträckorna till och från Östersund. Med tåget tar det cirka 3,5 timmar till Trondheim och 5,5 timmar till Stockholm. På Frösön ligger Åre-Östersund Airport med direktflyg till bland annat Stockholm och Umeå.

I länet finns nästintill 40 myndigheter etablerade. Några exempel är Försäkringskassan, Arbetsförmedlingen, Folkhälsomyndigheten, Skatteverket, Statens servicecenter och Tillväxtverket.

Östersund har ett brett spektrum av små och mellanstora företag som täcker in allt från tillverkningsindustri till kunskaps-, tjänste- och turistföretag. Upplevelse- och outdoorindustrin är en viktig motor i regionens näringsliv, med närhet till forskning och innovation via bland annat Mittuniversitetet. De största privata arbetsgivarna i kommunen är företag som SAAB AB, CGI Sverige AB och Swedbank AB.

Östersund är en etablerad arrangör av stora evenemang. Storsjöyrans är landets äldsta stadsfestival och bjuder på musik-, mat- och kulturupplevelser av ett helt eget slag. Här har även en lång rad VM av olika slag anordnats och internationella tävlingar inom bland annat Paralympics, längdåkning och skidskytte med bland annat Världscuptävlingar.

### 1.3.1. Kommunens geografiska område ur ett totalförsvarsperspektiv

De västra delarna av Jämtlands län med förbindelserna till Norge och Trondheim pekas i Totalförvarspropositionen 2021 – 2025 ut som områden av särskild strategisk betydelse för försvaret av Sverige. Vidare betonas behovet av att säkerställa de infrastrukturella förbindelserna till Åre-Östersund Airport. Kommunens strategiska betydelse har bland annat lett till etableringen av Fältjägarkåren ur I21 på Frösön.<sup>18</sup> Enligt den Militära underrättelse- och säkerhetstjänsten (MUST) riktas Rysslands underrättelseverksamhet mot civila förmågor och civil infrastruktur som Försvarsvarsmakten behöver.<sup>19</sup> Med beaktande till Östersunds strategiska läge och totalförsvarets krav kan detta komma att påverka kommunens verksamheter.

---

<sup>16</sup> Nationalencyklopedin (U.å. a)

<sup>17</sup> SCB (U.å.)

<sup>18</sup> Prop. 2020/21:30

<sup>19</sup> MUST (2023)

## 2. Arbetsprocess och metod

### 2.1. Bakgrund

Enligt Lag (2006:544) *om kommuners och landstings åtgärder inför och vid extraordinära händelser i fredstid och höjdberedskap* ska alla kommuner färdigställa och besluta en risk- och sårbarhetsanalys för varje ny mandatperiod. Uppgiften att genomföra en risk- och sårbarhetsanalys specificeras vidare i *Överenskommelsen om kommunernas krisberedskap*.<sup>20</sup> I analysen ska kommunen göra en bedömning över vilka kriser och extraordinära händelser som kan inträffa i kommunens område och hur dessa kan påverka kommunens verksamheter.

Risk- och sårbarhetsanalysen ligger till grund för kommunens arbete med krisberedskap och civilt försvar för varje ny mandatperiod. Detta innefattar framtagandet av en utbildnings och övningsplan, ett styrdokument och en plan för extraordinära händelser. Underlaget från analysen nyttjas även för framtagandet av åtgärdsförslag som syftar till att stärka kommunens resiliens och robusthet inför framtida kriser och extraordinära händelser

#### 2.1.1. Syfte

Avvecklingen av det gamla civilförsvaret har påverkat den kommunala förmågan till att möta hot och kriser. De senaste årens utveckling med pandemi och krig i vårt närområde tydliggör behovet av en stärkt krisberedskap. Med en god krisberedskap kan kommunen öka sin förmåga till att förebygga och hantera en samhällsstörnings eventuella konsekvenser för den egna verksamheten och i förlängningen kommunens medborgare. Med detta uppnås även en grundläggande förmåga till civilt försvar. Genom kontinuerlig utredning i form av risk- och sårbarhetsanalyser skapas det underlag som behövs för att ta korrekta beslut och i förlängningen göra kommunen rustad att möta framtidens behov.

Genomförandet av analysen ökar även medvetenheten och kunskapen inom den egna verksamheten, hos externa aktörer och allmänheten om hot, risker och sårbarheter inom det geografiska området.

#### 2.1.2. Mål

Analysen ska utgöra underlag för uppdrag och aktiviteter, det vill säga kontinuitetshandling, under perioden 2023–2026. Målet med detta är att minska sårbarheten i samhället samt öka kommunens förmåga till att hantera extraordinära händelser och kriser, och med detta minimera en händelses eventuella konsekvenser för det skyddsvärda.

Analysen ska också utgöra grund för utbildningar och övningar som syftar till att öka kunskapen inom den egna verksamheten och i förlängningen förmågan till att hantera kriser och extraordinära händelser.

---

<sup>20</sup> MSB (2018a)

## 2.2. Arbetsprocess

Arbetet med Östersunds kommuns risk-och sårbarhetsanalys påbörjades under sensommaren 2022. Analysen genomfördes inom ramen för Säkerhetsforum och har samordnats av Område Juridik och säkerhet. På så sätt har samtliga förvaltningar, bolag och förbund varit delaktiga i arbetsprocessen. En gemensam grund sattes inledningsvis genom inventeringen av samhällsviktiga verksamheter och kritiska beroenden inom den egna verksamheten och det geografiska områdesansvaret.

Tidigt i processen fastställdes fyra perspektiv med tillhörande typhändelser för analysen. Dessa perspektiv togs fram utifrån lokala och nationella riskbilder samt omvärldsutvecklingen under föregående mandatperiod. Utifrån respektive typhändelse togs scenarion fram med stöd i rapporter och forskning från bland annat Totalförsvarets forskningsinstitut (FOI) och MSB.

### Perspektiv

- Aktörsdrivna hot
- Extraordinära händelser
- Försörjningsberoenden och smittsamma sjukdomar
- Klimat

Scenarion analyserades först på förvaltningsnivå för att sedan aggregeras till ett kommungemensamt resultat och en bedömning. Alla bedömningar utvärderades sedan inom Säkerhetsforum för kvalitetssäkring och förankring.

Genom att involvera Säkerhetsforum i arbetet ökar förvaltningarnas förmåga till det efterföljande kontinuitetshanteringsarbetet och till en systematik som gagnar uppföljning, kontroll och nästa runda av analysarbete.

## 2.3. Metod

### 2.3.1. Val av metod

Det finns inget fastställt tillvägagångssätt för hur kommuner ska genomföra en risk- och sårbarhetsanalys utifrån gällande lagstiftning, föreskrift eller överenskommelser, utan enbart krav på vad analysens resultat ska innehålla. Därmed ansvarar kommunen själv över val av metod och genomförande. Genom att välja en utarbetad metodik skapas ett systematiskt arbetssätt för att identifiera, redogöra och bedöma risker och hot för att belysa brister och sårbarheter i kommunens krisberedskap. Med detta ska även nödvändiga åtgärder identifieras och omhändertas.

Östersund kommuns risk- och sårbarhetsanalys har utgått från FORSA-modellen, framtagen av FOI.<sup>21</sup> Modellens utformning möjliggör en sammanställning av arbetet i rapportformat enligt MSBFS 2015:5.

Sammanfattat bygger metoden på att inledningsvis genomföra en verksamhetsinventering där kommunens skyddsvärda delar identifieras, med detta avses kommunens samhällsviktiga verksamheter och kritiska beroenden. Därefter nyttjas scenarier för att analysera sårbarheten i kommunens kritiska beroenden, och förmågan i de samhällsviktiga verksamheterna. Slutligen tas förbyggande och förberedande åtgärder fram som syftar till att hantera identifierade sårbarheter och brister i kommunens organisation och verksamheter.

### 2.3.2. Tillvägagångssätt

FORSA-modellen är en systematisk och krävande metod och har i delar modifierats av kommunledningsförvaltningen för att bättre passa kommunens förutsättningar. Modellen anpassades till att omfatta fyra arbetsblock för insamling av grunddata och analys.

#### 2.3.2.1. Block I: Verksamhetsinventering

Blocket utfördes genom inventeringar på förvaltningsnivå för att identifiera dess samhällsviktiga verksamheter och kritiska beroenden. Parallellt med detta genomfördes en inventering av samhällsviktiga verksamheter inom det geografiska området. Därefter sammanställdes de förvaltningsvisa inventeringarna till ett kommungemensamt resultat. På så sätt identifierades kommunens mest framträdande kritiska beroenden.

#### 2.3.2.2. Block II: Riskanalys

Blocket påbörjades parallellt med Block I genom att ta fram och fastställa analysens perspektiv. Utifrån dessa perspektiv togs sedan översiktliga och geografiskt anpassade scenarion fram utifrån forskningsresultat, omvärldsbevakning, inträffade händelser och tillgängliga rapporter från bland annat MSB och FOI.

Fastställda scenarion kategoriserades sedan i strukturerade arbetsdokument för att genomgå en riskanalys i två delar. Inledningsvis genomfördes en riskbedömning där en händelses konsekvenser värderades. Bedömningen gjordes utifrån händelsens innebörd för den egna samhällsviktiga verksamheten och vilka konsekvenser det i sin tur får för det skyddsvärda. För detta nyttjades skalan enligt tabell 1.

---

<sup>21</sup> FOI (2011)

Konsekvens	Beskrivning
Mycket begränsade	Små direkta hälsoeffekter, mycket begränsade störningar i samhällets funktionalitet, övergående misstro mot enskild samhällsinstitution, mycket begränsade skador på miljö och egendom
Begränsade	Måttliga direkta hälsoeffekter, begränsade störningar i samhällets funktionalitet, övergående misstro mot flera samhällsinstitutioner, begränsade skador på egendom och miljö
Allvarliga	Betydliga direkta eller måttliga indirekta hälsoeffekter, allvarliga störningar i samhällets funktionalitet, bestående misstro mot flera samhällsinstitutioner eller förändrat beteende, allvarliga skador på egendom och miljö
Mycket Allvarliga	Mycket stora direkta eller betydande indirekta hälsoeffekter, mycket allvarliga störningar i samhällets funktionalitet, bestående misstro mot flera samhällsinstitutioner och förändrat beteende, mycket allvarliga skador på egendom och miljö
Katastrofala	Katastrofala eller mycket stora indirekta hälsoeffekter, extrema störningar i samhällets funktionalitet, grundmurad misstro mot samhällsinstitutioner och allmän instabilitet, katastrofala skador på egendom och miljö

**Tabell 1:** Konsekvensbedömning<sup>22</sup>

Efter genomförda bedömningar av händelsernas konsekvens gjordes en sannolikhetsbedömning per perspektiv. Där återkomsttider och statistik fanns att tillgå nyttjades dessa för att bedöma sannolikheten. Då många händelser är svåra att förutse nyttjades även en kvalitativ metod för att bedöma händelsernas sannolikheter. Detta gjordes genom att inledningsvis jämföra händelserna med varandra för att därefter rangordna dem efter bedömd sannolikheter. Till den kvalitativa metoden nyttjades erfarenhetsdata och omvärldsbevakning som grund. Slutligen kategoriserades händelserna utifrån en rankingskala med intervaller för bedömd sannolikheter.

Rankingskala	Intervall
Mycket hög sannolikhet	1 gång per år eller oftare
Hög sannolikhet	1 gång per år - 1 gång per 10 år
Medelhög sannolikhet	1 gång per 10 år - 1 gång per 50 år
Låg sannolikhet	1 gång per 50 år - 1 gång per 100 år
Mycket låg sannolikhet	1 gång per 100 år - 1 gång per 1000 år

**Tabell 2:** Sannolikhetsbedömning<sup>23</sup>

När samtliga händelser inom ett perspektiv genomgått riskanalysen placerades de i en riskmatris enligt figur 2. Detta gjordes för att möjliggöra ett urval av händelser som skulle genomgå en fördjupad analys i Block III. Urvalet baserades på de händelser som bedömdes innefatta en för hög sannolikhet eller oacceptabla konsekvenser.

<sup>22</sup> FOI (2011)

<sup>23</sup> Ibid.

	RISKMATRIS				
Mycket hög sannolikhet	Grön	Yellow	Orange	Red	Red
Hög sannolikhet	Grön	Yellow	Orange	Orange	Red
Medelhög sannolikhet	Grön	Yellow	Yellow	Orange	Red
Låg sannolikhet	Grey	Grön	Yellow	Orange	Red
Mycket låg sannolikhet	Grey	Grey	Yellow	Orange	Red
	Mycket begränsade konsekvenser	Begränsade konsekvenser	Allvarliga konsekvenser	Mycket allvarliga konsekvenser	Katastrofala konsekvenser

Figur 2: Riskmatris<sup>24</sup>

### 2.3.2.3. Block III: Sårbarhetsanalys

På grund av blockets omfattning redogörs det inte tillfullo i denna rapport, nyttjade bedömningsskalor redogörs i bilaga 1. Sårbarhetsanalysen genomfördes genom tre separata bedömningar på förvaltningsnivå utifrån den verksamhetsinventering som genomfördes i Block I. Inledningsvis gjordes en bedömning över hur verksamhetens kritiska beroenden påverkas av en händelse i syfte att identifiera vilka sårbarheter som finns i dessa. Därefter genomfördes en bedömning av förmågan till att upprätthålla de samhällsviktiga verksamheterna utifrån verksamhetens krishanteringsförmåga och sårbarheten i de kritiska beroendena. Slutligen genomfördes en konsekvensbedömning enligt tabell 1 utifrån den samhällsviktiga verksamhetens sårbarhet och förmåga.

Efter genomförd bedömning på förvaltningsnivå aggregerades resultatet kvalitativt till en kommunövergripande bedömning enligt samma struktur. Bedömningen åskådliggör övergripande sårbarheter och brister i kommunens krisberedskap.

### 2.3.2.4. Block IV: Åtgärdsanalys

Blocket genomfördes genom att kvalitativt analysera den data som samlats in under projektets gång. Inledningsvis kartlades så många åtgärder som möjligt utifrån de brister och sårbarheter som uppdagats under genomförda bedömningar. Kartlagda åtgärdsförslag kategoriserades och jämfördes därefter med varandra för att möjliggöra en rangordning med hänsyn till den förväntade säkerhetsförbättringen. Slutligen fastställdes de åtgärdsförslag som främst tjänar mot att stärka kommunens resiliens och robusthet utifrån identifierade utmaningar.

<sup>24</sup> FOI (2011)

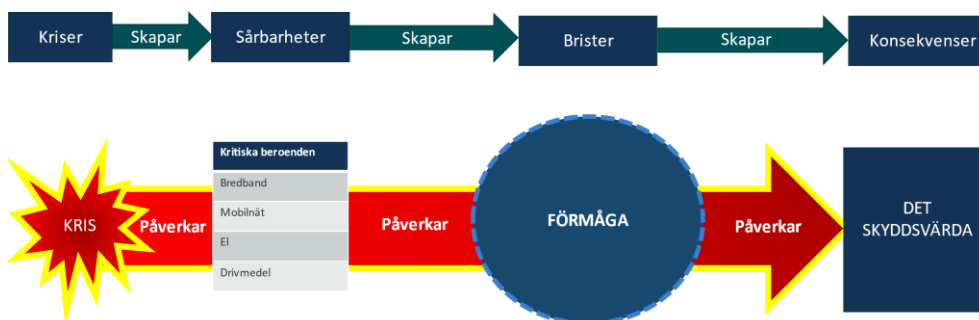
### 2.3.3. Material

Grunddatainsamlingen har främst skett genom möten och workshops i Säkerhetsforum. Vidare har specialister inom olika delar av kommunen konsulterats för att generera djupare förståelse för analyserade risker och kvalitetssäkring av genomförda bedömningar. Perspektiv och utlåtanden har inhämtats från kommunala bolag och förbund.

Grunddata har även inhämtats från forskning, databaser, statistik, inträffade händelser samt kommunala och statliga utredningar. Vidare har utredningar, övningar och scenarion från statliga myndigheter och kommuner nyttjas i byggnaden av scenarion för genomförd analys.

### 2.3.4. Kvalitativ analys

Den grunddatainsamling som skedde genom möten och bedömningar i Säkerhetsforum genomgick en kvalitativ innehållsanalys. Analysen syftade till att finna gemensamma nämnare och därmed de mest framträdande sårbarheterna och bristerna inom kommunens samhällsviktiga verksamheter. Med detta möjliggjordes en identifiering av mer effektiva och allomfattande åtgärdsförslag som kan appliceras på en mer kommunövergripande nivå. Analysen genomfördes enligt den konceptuella modellen i figur 3.



Figur 3: Kvalitativ analys

### 2.3.5. Deltagande aktörer

Säkerhetsforum och dess deltagare har utgjort grunden i den arbetsgrupp som arbetat fram resultatet i denna analys. På så sätt har handläggare vid samtliga förvaltningar, bolag och förbund bidragit med verksamhetsspecifik kunskap. För att få med spetskompetens så har även specialister inom ett antal olika kommunala verksamheter deltagit i arbetet så som IT, Kommunikation och Miljö & hälsa. Även extern kompetens har tillfrågats i de fall kunskapen inte funnits inom kommunen. Deltagarlista finns i bilaga 2.



## 2.4. Avgränsningar

Enligt gällande lagstiftning<sup>25</sup> och överenskommelse<sup>26</sup> ska risk-och sårbarhetsanalysen göras med hänsyn till den egna verksamheten och det geografiska områdesansvaret. Östersunds kommun avgränsar därmed analysen till att behandla den samhällsviktiga verksamhet som bedrivs i egen regi. Med detta avses samhällsviktiga verksamheter inom kommunens nämnder. Då kommunens förbund och bolag genomför riskanalyser i egen regi involveras dessa enbart för informations-och kunskapsutbyte. Vidare kommer bolag och förbund att delges risk-och sårbarhetsanalysens resultat som grund för vidare arbete med den egna krisplaneringen.

De scenarion som har tagits fram har beskrivit en händelse på ett övergripande plan utan att gå in på allt för stor detalj. Syftet med detta är att inte fastna i lokala förutsättningar. Därmed har inte verksamhetsspecifika risker behandlats i detta arbete, eftersom det omhändertas i kommande kontinuitetshantering på förvaltningsnivå. Vidare ligger analysens fokus på hur den egna verksamheten och det geografiska områdesansvaret påverkas av en händelse och vilka konsekvenser det i sin tur får för det skyddsvärda. Därmed har inte en händelses direkta konsekvenser för allmänheten eller externa aktörer behandlats.

Sammanfattningsvis görs inga analyser över risker och sårbarheter för externa samhällsviktiga verksamheter inom det geografiska området, utan dessa verksamheter har enbart identifieras.

## 2.5. Sekretess och spridning av materialet

Östersund kommuns risk-och sårbarhetsanalys innehåller ingen sekretessbelagd information utan är en öppen handling. Detta är ett medvetet val för att möjliggöra så stor spridning av informationen som möjligt.

---

<sup>25</sup> SFS 2006:544

<sup>26</sup> MSB (2018a)

### 3. Identifierad samhällsviktig verksamhet inom kommunens geografiska område

Med samhällsviktig verksamhet avses de verksamheter, anläggningar, infrastruktur och tjänster som är av avgörande betydelse för upprätthållandet av viktiga samhällsfunktioner. Samhällsviktig verksamhet upprätthåller viktiga samhällsfunktioner som i sin tur är en del av en viss samhällssektor. Dessa verksamheter bedrivs av ett stort antal privata och offentliga aktörer.<sup>27</sup>

SAMHÄLLSSEKTORER
Energiförsörjning
Finansiella tjänster
Handel och industri
Hälsa- och sjukvård samt omsorg
Information och kommunikation
Kommunalteknisk försörjning
Livsmedel
Offentlig förvaltning
Skydd och säkerhet
Socialförsäkringar
Transporter

Tabell 3: Samhällssektorer<sup>28</sup>

I gällande föreskrift för rapporteringen av kommunens risk- och sårbarhetsanalys är en verksamhet samhällsviktig om den uppfyller ett av följande villkor:

- Ett bortfall av, eller en svår störning i verksamheten kan ensamt eller tillsammans med motsvarande händelser i andra verksamheter på kort tid kan leda till att en allvarlig kris inträffar i samhället.
- Verksamheten är nödvändig eller mycket väsentlig för att en redan inträffad kris i samhället ska kunna hanteras så att skadeverkningarna blir så små som möjligt.<sup>29</sup>

Östersunds kommun har valt att inte följa föreskriftens definition i sin risk- och sårbarhetsanalys utan har valt MSB:s uppdaterade definition från 2020 som lyder:

- Verksamhet, tjänst eller infrastruktur som upprätthåller eller säkerställer samhällsfunktioner som är nödvändiga för samhällets grundläggande behov, värden eller säkerhet.<sup>30</sup>

Detta beror på att den uppdaterade definitionen har ett tydligt och mer allomfattande perspektiv med ett större fokus på förmågan i det som behövs för att upprätthålla eller säkerställa samhällsfunktioner.

Kartläggningen av samhällsviktiga verksamheter inom det geografiska områdesansvaret har gjorts med stöd av MSB:s metod<sup>31</sup> och mall<sup>32</sup>. Identifierad samhällsviktig verksamhet inom kommunens organisation och det geografiska områdesansvaret redogörs övergripande i bilaga 3.

<sup>27</sup> MSB (2019a)

<sup>28</sup> Ibid.

<sup>29</sup> MSBSF 2015:5

<sup>30</sup> MSB (2020a)

<sup>31</sup> MSB (2021a)

<sup>32</sup> MSB (2022b)

## 4. Identifierade kritiska beroenden för kommunens samhällsviktiga verksamheter

Ett kritiskt beroende är något som en samhällsviktig verksamhet behöver för att upprätthålla sin funktionalitet. En störning eller bortfall i ett kritiskt beroende kan relativt snabbt leda till störningar i den samhällsviktiga verksamheten. Ett kritiskt beroende kan exempelvis vara en produkt eller tjänst som en extern aktör förser verksamheten med.<sup>33</sup>

Kritiska beroenden är komplexa och svåra att redogöra för, och involverar ofta flera sektorer samtidigt. Denna analys omfattar enbart de övergripande kritiska beroenden som har identifierats för kommunens samhällsviktiga verksamheter. Därmed har motsvarande kritiska beroenden hos externa leverantörer inte klarlagts, något som kommande risk- och sårbarhetsanalyser skulle kunna utreda.

I denna rapport redogörs inte för enskilda samhällsviktiga verksamheters kritiska beroenden utan resultatet visar entiteter där kommunen har ett internt eller externt beroende.

IDENTIFIERADE KRITISKA BEROENDEN	
1. Avlopp	2. Leveranser
3. Avfall	4. Livsmedel
5. Bredband	6. Lokaler
7. Dator	8. Lås
9. Dokumentation	10. Läkemedel
11. Dricksvatten	12. Maskiner
13. Drivmedel	14. Mobil
15. El	16. Mobilnät
17. Finansiella tjänster	18. Mobildata
19. Fjärrvärme/kyla	20. Måltider
21. Fordon	22. Nyckelpersonal
23. Förbrukningsvaror	24. Personal
25. Grunddata	26. Person/trygghetslarm
27. GIS	28. Post
29. Handel	30. RAKEL
31. Infrastruktur/vägbanor	32. Radio
33. Insatsvaror	34. Reservdelar
35. IT-system	36. Sug-och spolbilar
37. Krisledningslokaler	38. Transporter
39. Larm	40. Utrustning
41. Laboratorietjänster	42. Underhåll
43. Lagerlokaler	

Tabell 4: Övergripande kritiska beroenden

<sup>33</sup> FOI (2011)

## 5. Identifierade och analyserade risker

### 5.1. Riskanalys

Riskanalysen består av en konsekvensbedömning och en sannolikhetsbedömning. Konsekvensbedömningen har gjorts utifrån hur kommunen kan komma att påverkas vid ett givet scenario. Med detta avses scenariots direkta och indirekta konsekvenser för kommunens samhällsviktiga verksamheter, samt vilka följd effekter det i sin tur får för det skyddsvärda. Det innebär att det inte har genomförts någon bedömning av de direkta konsekvenserna för kommunens medborgare vid ett givet scenario.

En bedömning över hur andra myndigheter och privata verksamheter påverkas av ett scenario har inte gjorts i denna risk- och sårbarhetsanalys. Detta då det inte är möjligt för kommunen att bedöma hur andra myndigheter och verksamheter uppfattar verkligheten. Med detta kan kommunens bedömning skilja sig från andra myndigheters bedömningar.

Scenarion är svåra att bedöma i termer av sannolikhet eftersom det som beskrivs tillhör det ovanliga och oförutsägbara.

Sannolikhetsbedömningen har genomförts genom flera kvalitativa delsteg som syftar till att göra en så pass kvalificerad bedömning som möjligt. Där statistik och prognoser har funnits tillgängliga har dessa nyttjats. Statistik och prognoser kan inte beskriva framtiden utan fungerar som en indikation för en händelses sannolikhet. Därmed är inte de bedömningar som görs här på något sätt statistiskt säkerställda.

Med anledning av riskanalysens svårighetsgrad anges graden av osäkerhet bakom genomförd bedömning. Skalan för osäkerhetsbedömningen finns att se i bilaga 1.

## 5.2. Prioriterade perspektiv

### 5.2.1. Aktörsdrivna hot

Aktörsdrivna hot och höjd beredskap utgör särskilda prövningar för den samhällsviktiga verksamheten. Det säkerhetspolitiska läget i vårt närområde har destabiliserats under en längre period och Rysslands anfallskrig mot Ukraina innebär en kraftig försämring. Den Militära underrättelse- och säkerhetstjänsten (MUST) ser utvecklingen som den allvarligaste sedan 1980-talets början och menar på att det ryska underrättelsehotet har ökat. Hotet riktas även mot civila förmågor och civil infrastruktur som Försvarsmakten behöver stöd av, samt politiskt beslutsfattande.<sup>34</sup> Säkerhetspolisen (Säpo) väntar sig en ökning av rysk underrättelseverksamhet och säkerhetsshotande aktiviteter i Sverige, i närtid.<sup>35</sup>

Det försämrade säkerhetsläget har föranlett en svensk medlemsansökan till NATO och en ökad takt i arbetet med det svenska totalförsvaret. Givet Östersunds kommuns militärstrategiska läge och roll i det civila försvaret innebär ett NATO medlemskap i kombination med utvecklingen av totalförsvaret särskilda utmaningar relaterat till aktörsdrivna hot.

### 5.2.2. Extraordinära händelser

Extraordinära händelser avser händelser som avviker från normaltillståndet och som kan innebära allvarliga störningar i samhällets funktionalitet.<sup>36</sup> Dessa typer av händelser är svåra att förutse och deras skeenden består av många rörliga parametrar. Identifieringen av vad som kan utvecklas till en extraordinär händelse har gjorts med hänsyn till lokala riskbilder men Östersunds kommun utesluter inte att andra händelseförlopp kan uppstå.

### 5.2.3. Försörjningsberoenden och smittsamma sjukdomar

Kommunens samhällsviktiga verksamheter är beroende av andra verksamheter och försörjningar för att upprätthålla sin funktionalitet. En störning eller avbrott i ett försörjningsberoende kan snabbt leda till att kommunen får problem med kontinuiteten i en eller flera av sina samhällsviktiga verksamheter. En alltmer globaliserad marknad i kombination med Sveriges importberoende och det säkerhetspolitiska läget gör försörjningsberoendena särskilt sårbara.

Med smittsamma sjukdomar avses smittor med spridning bland, eller mellan, djur och människor. Covid-19 visade på hur en pandemi kan få omfattande och långsiktiga konsekvenser för samhällets funktionalitet. Klimatförändringar och människors rörelsemönster kan förändra spridningen av nya och kända sjukdomar.

### 5.2.4. Klimat

Enligt Sveriges meteorologiska och hydrologiska instituts (SMHI) klimatanalys står Jämtlands Län inför en 3–5 gradig ökning av medeltemperaturen mot slutet av detta sekel.<sup>37</sup> Klimatförändringarna för med sig risker för samhällets funktionalitet och medborgarnas hälsa i och med en ökad frekvens av extrema väderhändelser. Klimatanpassning innebär att samhället ska förbereda sig inför dessa förändringar i syfte att minska dess sårbarhet. För att i ett tidigt skede möjliggöra proaktiva åtgärder är därför klimat ett prioriterat tema i risk- och sårbarhetsanalysen.

---

<sup>34</sup> MUST (2023)

<sup>35</sup> Säpo (2023)

<sup>36</sup> SFS 2006:544

<sup>37</sup> SMHI (2015)

## 5.3. Identifierade hot och risker

### Aktörsdrivna hot

1. Höjd beredskap
2. Väpnat angrepp
3. CBRN – händelse
4. Otillåtna stridsmedel
5. Angrepp mot civilbefolkningen
6. Fjärrbekämpning mot flygplats
7. Kärnvapen
8. Terrorattentat
9. Cyberangrepp
10. Social oro
11. Desinformation

### Extraordinära händelser

1. Tågolycka persontåg
2. Tågolycka farligt gods
3. Trafikolycka
4. Olycka med farligt gods
5. Flygolycka
6. Brand i avfallsanläggning
7. Olycka vid evenemang
8. Dammbrott

### Försörjningsberoenden och smittsamma sjukdomar

1. Störningar i elförsörjningen
2. Störningar i drivmedelsförsörjningen
3. Störningar i livsmedelsförsörjningen
4. Störningar i finansiella tjänster
5. Störningar i elektroniska kommunikationer
6. Störningar i transporter
7. Störningar i fjärrvärmeförsörjningen
8. Zoonos/Epizooti
9. Pandemi

### Klimat

1. Höststorm
2. Vinterstorm
3. Värmebölja/torka
4. Skyfall
5. Skogsbrand
6. Dricksvattenförorening
7. Solstorm
8. Ras och skred

## 5.4. Aktörsdrivna hot

Valet av händelser inom perspektivet baserades på den säkerhetspolitiska utvecklingen i vårt närområde och Östersunds militärstrategiska läge. Behandlade scenarion togs fram av kommunledningsförvaltningen och har anpassats till lokala förutsättningar. Materialet för scenariona hämtades i rapporter från MSB, FOI, det säkerhetspolitiska läget i vårt närområde samt lärdomar från kriget i Ukraina.<sup>38</sup>

Scenario 1–7 och dess bedömningar är framtagna som ett planeringsverktyg för dimensionerandet av kommunens egen krigsorganisation genom identifiering av brister och sårbarheter. I riskanalysen har Östersunds kommun därför valt att avstå genomförandet av en sannolikhetsbedömning. En sådan bedömning ligger inte inom kommunens befogenheter eller ansvarsområde.

För scenario 8 – 11 har erfarenheter, tillgängliga data och rapporter nyttjats för att göra en sannolikhetsbedömning.

### 5.4.1. Höjd beredskap

Konsekvenser	Osäkerhet
Allvarliga	Tydlig

**Bedömning:** När Regeringen beslutar om höjd beredskap kan den lagstiftning som utgör totalförsvarets författningssamling helt eller delvis komma att gälla. Detta kan innebära att kommunens verksamheter behöver omprioriteras och omorganiseras, vilket troligen kommer leda till att kommunen inledningsvis får svårt att upprätthålla kontinuiteten i delar av sina samhällsviktiga verksamheter. Omställningen till höjd beredskap kommer sannolikt innefatta hårt arbete och kortsiktigt allvarliga konsekvenser för samhällets funktionalitet.

Höjd beredskap tros leda till störningar i kommunens försörjningsberoenden. Till detta ska totalförsvarets ansträngningar gå till det militära försvaret, vilket innebär att kommunens resurser kan komma att omprioriteras eller tas i anspråk. Med detta kan det bland uppstå en brist på fordon, maskiner, utrustning och övriga förnödenheter för den samhällsviktiga verksamheten.

Kommunens geografiska läge bedöms innebära en viss isolering vilket tros leda till en logistisk ansträngning på längre sikt. Händelsen kan leda till en omfattande oro hos allmänheten och en ökad förekomst av desinformation. Vidare lär händelsen leda till en ökad misstro mot samhällsinstitutioner, däribland kommuner.

På medellång sikt bedöms höjd beredskap ligga inom rimlig hanteringsförmåga för kommunen. Beroende på händelsens längd, omvärldsläge och Försvarsmaktens agerande kan konsekvenserna för händelsen komma att variera. Det är svårt att göra en komplett bedömning för händelsens konsekvens då den innefattar många osäkerheter. Utifrån kommunens perspektiv och befintlig kunskap bedöms den inledande konsekvensen för denna händelse som allvarliga för att med tiden övergå till begränsade.

<sup>38</sup> FOI (2022a), (2022b), (2022c), (2022d)

### 5.4.2. Väpnat angrepp

Konsekvenser	Osäkerhet
Katastrofala	Mycket stor

Bedömningen grundar sig på ett väpnat angrepp i enlighet med *Regional Handlingskraft*.<sup>39</sup>

**Bedömning:** Kriget i Ukraina visar på de enorma resurser och uppoffringar som krävs av civilsamhället för att upprätthålla samhällsviktig verksamhet samtidigt som man understödjer den egna Försvarsmakten. Eftersom Sverige inte varit i krig eller krigsliknande tillstånd under väldigt lång tid, och dagens samhälle är mer sårbart än någonsin, går det inte att genomföra en trovärdig bedömning av detta scenario på lokal nivå annat än att konsekvenserna skulle bli mycket svårhanterliga.

### 5.4.3. CBRN – händelse

Konsekvenser	Osäkerhet
Allvarliga	Mycket stor

Valet av scenario grundar sig i den ryska retoriken gällande nyttjandet av b-stridsmedel i Ukraina.<sup>40</sup> Bedömningen har gjorts med hänsyn till FOI:s rapport *Totalförsvarsplanering med fokus på CBRN*.<sup>41</sup> Nyttjandet av radiologiska stridsmedel och kärnvapen bedöms enskilt.

**Bedömning:** Konsekvenserna av denna typ av händelse är svårbedömd då omfattningen beror på plats, utsläppets storlek, typ av agent (vilken typ av substans) samt väderrelaterade parametrar. En inträffad händelse tros leda till att det påverkade området blir avspärrat vilket gör att all form av verksamhet i området stoppas. Detta påverkar även rörligheten i angränsade områden. För räddningstjänsten innebär denna typ av händelse en stor ansträngning. I dagsläget bedöms de personella och materiella resurserna för att sanera ett geografiskt område samt eventuella invånare i detta område som begränsade.

De lokala konsekvenserna bedöms som katastrofala och funktionaliteten i samhällsviktiga verksamheter kommer sannolikt att nedgå. Konsekvenserna bedöms som störst för människors liv och hälsa. Eftersom ett utsläpp avgränsas till ett isolerat område begränsas konsekvenserna för kommunen som helhet. Då händelsen bedöms ske inom ramen för ett väpnat angrepp innebär det att befintlig problematik förvärras.

<sup>39</sup> Försvarsmakten, et al. (2021)

<sup>40</sup> FOI (2022e)

<sup>41</sup> FOI (2019)



#### 5.4.4. Otillåtna stridsmedel

Konsekvenser	Osäkerhet
Allvarliga	Mycket stor

Valet av händelse har gjorts med beaktande på händelseutvecklingen i Ukraina. Inom denna händelse ryms de otillåtna stridsmedel som inte omfattas av scenarierna för CBRN – händelse och kärnvapen. Med otillåtna stridsmedel avses bland annat bränsle- och fosforbomber samt klusterbomber.<sup>42</sup>

**Bedömning:** Denna typ av händelse bedöms ske inom ramen för ett tillstånd som redan är svårhanterligt, vilket gör att den tros spä på befintlig problematik. Räddningsarbetet kan med beaktande till personalens säkerhet behöva ske efter ett eventuellt händelseförlopp vilket gör att det kan bli en fördröjning i livräddande insatser. En inträffad händelse kommer troligen leda till ett behov av ett omfattande räddningsarbete, där det kan förekomma bränder samt oexploderad ammunition (OXA). Arbetet kommer innebära en ansträngning för räddningstjänsten och förmågan till att hantera problematiken kan ses som begränsad.

En inträffad händelse anses vara mycket svårbedömd och rimliga antaganden om dess konsekvenser är mycket svåra att göra. Men det tros uppstå allvarliga konsekvenser för egendom samt människors liv och hälsa. Vidare kan händelsen få en stor psykologisk effekt samt möjliga konsekvenser för miljön. Inom det påverkade geografiska området kommer funktionaliteten i den samhällsviktiga verksamheten bli nedsatt.

#### 5.4.5. Angrepp mot civilbefolkningen

Konsekvenser	Osäkerhet
Mycket allvarliga	Mycket stor

Valet av händelse har tagits fram med beaktande på händelseutvecklingen i Ukraina.<sup>43</sup>

**Bedömning:** En inträffad händelse bedöms få allvarliga direkta och indirekta konsekvenser, och innebär en ansträngning för sjukvården samt räddningstjänsten. Denna typ av händelse kan innebära en ansträngning för kommunens egen samhällsviktiga verksamhet i närheten av nedslagsplatsen. Vidare kan en inträffad händelse försvåra pågående insatser samtidigt som den troligen skapar stor oro hos allmänheten. Ett angrepp kan påverka försvarsviljan och allmänhetens motståndskraft.

Händelsen är svårbedömd då den innefattar många olika aspekter och oklarheter kring exempelvis fördelningen av ansvar och roller mellan offentliga aktörer. Samhällets funktionalitet kommer sannolikt bli lokalt nedsatt. Sammantaget bedöms en inträffad händelse leda till mycket allvarliga konsekvenser för människors liv och hälsa.

<sup>42</sup> FOI (2022b), (2022c), (2022d), (2023)

<sup>43</sup> FOI (2002b), (2022c), (2023)

### 5.4.6. Fjärrbekämpning flygplats

Konsekvenser	Osäkerhet
Mycket allvarliga	Mycket stor

Valet av händelse har tagits fram med beaktande på händelseutvecklingen i Ukraina och typfall IV.<sup>44</sup>

**Bedömning:** Händelsen tros innebära att förmågan till att nyttja flygfältet på Åre-Östersund Airport blir kraftigt nedsatt. Detta kan leda till att länet får en sämre möjlighet till att bedriva sjukvård, genomföra operationer och sjuktransporter.

En inträffad händelse bedöms inte få någon direkt påverkan på kommunens samhällsviktiga verksamheter, men den kan komma att få indirekta effekter. Brand och rökbildning tros leda till mycket allvarliga konsekvenser för miljön samt föroreningar av närområdet och Storsjön. En förorening kan leda till stora skador på kommunens vattentäkter då även en liten mängd drivmedel kan få en stor påverkan. Detta kan leda till att kommunalt och privat dricksvatten blir otjänligt då det inte går att koka rent. Beroende på väder samt strömmar i Storsjön kan kommunens tillgång till dricksvatten bli kraftigt nedsatt.

Omfattningen av händelsens konsekvenser är svårbedömd då den innefattar många rörliga parametrar. Sammantaget tros en inträffad händelse leda till mycket allvarliga skador på egendom och miljön. Beroende på händelsens omständigheter kan det uppstå konsekvenser för människors liv och hälsa.

### 5.4.7. Kärnvapen

Konsekvenser	Osäkerhet
Katastrofala	Mycket stor

Valet av händelse grundar sig i Rysslands återkommande hot om nyttjandet av kärnvapen i sin kommunikation till västvärlden. Ryssland ser kärnvapen som den yttersta garanten för landets suveränitet och roll som stormakt.<sup>45</sup>

**Bedömning:** Det finns ingen erfarenhet inom området med avseende på händelsens innebörd eller omfattning. Men, användandet av kärnvapen eller smutsiga bomber i en konflikt är något som kommunen behöver ta hänsyn till med tanke på den motståndare som Sverige dimensionerar sitt totalförsvar för.

En inträffad händelse innebär sannolikt en omfattande förstörelse av det omedelbara nedslagsområdet och kan få vida effekter över ett större geografiskt område. Händelsens geografiska omfattning och konsekvenser bedöms variera beroende på nedslagsplats och rörliga parametrar som väder och vind. Givet kommunens geografiska läge kommer en inträffad händelse troligen innebära en isolering i och med nedfallets potentiella effekter på transportleder. Detta kan innebära omfattande störningar i kommunens försörjningsberoenden vilket innebär en kraftigt nedsatt funktionalitet i den samhällsviktiga verksamheten.

En inträffad händelse kan få omfattande konsekvenser för det skyddsvärda i kommunen samt dess samhällsviktiga verksamheter. Händelsen innebär, oavsett nedslagsplats och rörliga parametrar, stora indirekta och direkta konsekvenser för människors liv och hälsa. Vidare innebär en inträffad händelse extrema störningar i samhällets funktionalitet samt skador på egendom och miljö.

<sup>44</sup> FOI (2022a), (2014)

<sup>45</sup> MUST (2023)

### 5.4.8. Terrorattentat

Konsekvenser	Sannolikhet	Osäkerhet
Begränsade	Avstår	Avstår

**Bedömning:** Utifrån kommunens tolkning av bedömningar på nationell nivå bedöms inte ett terrorattentat riktas mot, eller påverka, den egna samhällsviktiga verksamheten.<sup>46</sup> Därmed innebär troligen inte en inträffad händelse någon nedgång i samhällets funktionalitet utifrån kommunens perspektiv. Kommunen kan dock behöva agera utifrån sitt geografiska områdesansvar. Ett inträffat attentat kommer sannolikt innebära en stor ansträngning för räddningstjänsten.

Ett terrorattentat bedöms leda till en stor oro och rädsla hos allmänheten som helhet. En inträffad händelse kommer sannolikt innebära mycket allvarliga konsekvenser för människors liv och hälsa samt privat egendom, men dessa konsekvenser faller inte inom kommunens ansvarsområde. Bedömningen beror på förutsättningen att attentatet inte riktas mot kommunens egna verksamheter, en sådan bedömning skulle innebära helt andra slutsatser.

### 5.4.9. Cyberangrepp

Konsekvens	Sannolikhet	Osäkerhet
Allvarliga	Mycket hög	Ingen

Cyberangrepp kan genomföras av statliga som ickestatliga aktörer. Främmande makt nyttjar sig av cyberangrepp för att bland annat inhämta information och förbereda sabotage, och enligt Säpo pågår det ständigt cyberangrepp mot skyddsvärda verksamheter i Sverige.<sup>47</sup>

**Bedömning:** Ett ransomware-angrepp ses som den farligaste typen av cyberangrepp som kan riktas mot kommunen, och kan i ett värsta scenario påverka alla tjänster och system som kommunen driver. Ett angrepp kan innebära att den samhällsviktiga verksamheten inte får tillgång till påverkade system och därmed behöver övergå till manuella rutiner. Då en stor del av kommunens arbete sker genom IT-system skulle detta leda till en stor belastning och nedgång i verksamheternas funktionalitet.

Tillgängligheten till kritisk information som lagras i IT-system kommer sannolikt påverkas vid ett angrepp. Hackergrupper tar främst information som gisslan mot betalning, medan de statliga aktörer som Sverige dimensionerar sitt totalförsvaret för riktar in sig på att förstöra eller inhämta informationen. Återställningen av påverkade IT-system börjar först när hotet är avlägsnat. Därmed kan verksamheterna vara utan sina informationstillgångar under en längre period. Beroende på när backuper tas och angreppets omfattning kan mycket information gå förlorad eller förvanskas, vilket innebär ett stort efterarbete.

I ett värsta scenario påverkas samtliga verksamheter vilket leder till en nedsatt funktionalitet i kommunens samhällsviktiga verksamheter. Beroende på angreppets omfattning och återställningstid kan det uppstå allvarliga konsekvenser för samhällets funktionalitet, kommunens egendom samt människors liv och hälsa.

<sup>46</sup> Säpo (2023), NCT (2023)

<sup>47</sup> Säpo (2023)

### 5.4.10. Social oro

Konsekvens	Sannolikhet	Osäkerhet
Begränsade	Låg	Tydlig

Det finns ingen enhetlig vetenskaplig definition av social oro, men ur ett brottsperspektiv kan det ses som händelser som stör samhällets funktionalitet kopplat till brott och otrygghet.<sup>48</sup> Social oro har blivit en alltmer vanlig förekommande verklighet i Sverige som är komplex och svår att bemöta.<sup>49</sup> MUST menar på att Ryssland använder sig av psykologisk krigsföring och subversion för att underblåsa sociala konflikter och social oro.<sup>50</sup>

**Bedömning:** Social oro som tar sin form i våldsgärningar och upplopp uppstår troligen inom ett avgränsat geografiskt område, men med risk för spridning lokalt som nationellt. Ett upplopp kan påverka den upplevda tryggheten i kommunen negativt och tros leda till en ökad misstro mot kommunen och därmed skada dess anseende som institution.

Denna typ av händelse utgör i sig en tillfällig och lokal nedgång i samhällets funktionalitet men kan ha långsiktiga konsekvenser för kommunens attraktion som stad. Det kan uppstå vissa ekonomiska skador för kommunen och en lokal störning i den samhällsviktiga verksamheten, dock inom rimlig hantering. De som främst påverkas är privata näringsidkare och boende i berörda områden, där det även kan uppstå skador på människors liv och hälsa. Vidare innebär händelsen sannolikt en belastning för räddningstjänsten, polisen och sjukvården i kommunen.

### 5.4.11. Desinformation

Konsekvens	Sannolikhet	Osäkerhet
Begränsade	Medelhög	Ingen

Desinformation är när felaktig eller manipulerad information sprids i syfte att avsiktligt vilseleda. Det kan röra sig om felaktig information genom manipulerad media som nyttjas för att stötta ett felaktigt narrativ eller sprida misstro mot exempelvis människor och organisationer.<sup>51</sup>

**Bedömning:** Desinformation kan riktas mot en eller flera av kommunens verksamheter, eller mot kommunen som samhällsintuition. En påverkanskampanj kan bland annat rikta sig mot dricksvattenförsörjningen, äldreården eller kommunens socialtjänst.

Då det är troligt att en misstro redan har spridit sig inom påverkade målgrupper kan det vara svårt att nå ut till och skapa förtroende hos dessa. Misstron kan öka hos redan utsatta grupper vilket kan leda till en ökad problematik med social isolering, utanförskap och segregation.

En påverkanskampanj innebär troligen en störning i samhällets funktionalitet inom berörd målgrupp, men tros inte medföra några större konsekvenser för samhället i sin helhet. Utsatta och maktlösa grupper i samhället bedöms påverkas som mest. Anseendet och förtroendet för lokalpolitikerna tros skadas. Vidare kan dessa utsättas för hat och hot vilket kan skada den lokala demokratin. Desinformationen konsekvenser beror även på rörliga parametrar som hur länge den cirkulerar, berörda målgrupper och hur informationen sprids hos allmänheten.

<sup>48</sup> Brottsförebyggande rådet (U.å.)

<sup>49</sup> MSB (2014)

<sup>50</sup> MUST (2023)

<sup>51</sup> MSB (2018b)

## 5.4.12. Riskmatris

	RISKMATRIS				
Mycket hög sannolikhet			9		
Hög sannolikhet					
Medelhög sannolikhet		11			
Låg sannolikhet		10			
Mycket låg sannolikhet					
	Mycket begränsade konsekvenser	Begränsade konsekvenser	Allvarliga konsekvenser	Mycket allvarliga konsekvenser	Katastrofala konsekvenser

Händelse	Konsekvens	Sannolikhet	Osäkerhet
Höjd Beredskap (1)	Allvarliga	Avstår	Tydlig
Regionalt angrepp (2)	Katastrofala	Avstår	Mycket stor
CBRN Händelse (3)	Allvarliga	Avstår	Mycket stor
Otillåtna stridsmedel (4)	Allvarliga	Avstår	Mycket stor
Angrepp på civilbefolkningen (5)	Mycket allvarliga	Avstår	Mycket stor
Fjärrbekämpning flygplats (6)	Mycket allvarliga	Avstår	Mycket stor
Kärnvapen (7)	Katastrofala	Avstår	Mycket stor
Terrorattentat (8)	Begränsade	Avstår	Avstår
Cyberangrepp (9)	Allvarliga	Mycket hög	Ingen
Social oro (10)	Begränsade	Låg	Tydlig
Desinformation (11)	Begränsade	Medelhög	Ingen

Tabell 5: Riskanalys Aktörsdrivna hot

## 5.5. Extraordinära händelser

Valet av händelser inom perspektivet har baserats på lokala riskbilder och inträffade händelser i länet. Behandlade scenarion togs fram av

kommunledningsförvaltningen och har anpassats till lokala förutsättningar. Materialet för scenariona hämtades i rapporter och utredningar från bland annat MSB, Statens haverikommission och Transportstyrelsen. För sannolikhetsbedömningen har erfarenheter, tillgängliga data, utredningar och rapporter nyttjats.

### 5.5.1. Tågolycka persontåg

Konsekvenser	Sannolikhet	Osäkerhet
Begränsade	Medelhög	Tydlig

**Bedömning:** En allvarlig järnvägsolycka som involverar persontåg innebär troligen ett större arbete samt en ansträngning för räddningstjänsten, regionen och länsstyrelsen. Beroende på olycksplats och omfattning kan den kommunala verksamheten påverkas i olika grad, men konsekvensen för den egna samhällsviktiga verksamheten bedöms som mycket begränsad. Kommunens verksamheter är inte beroende av transporter som går via järnväg, och olyckan tros inte innebära något betydande personalförlustfall.

Ur kommunens perspektiv berörs främst den egna verksamheten utifrån ett samordnings och samverkansperspektiv. Ur samhällets och andra aktörers perspektiv får en inträffad händelse mer omfattande konsekvenser. Dessa är bland annat mycket allvarliga konsekvenser för människors liv och hälsa, finansiella skador samt möjliga skador på miljön.

### 5.5.2. Tågolycka farligt gods

Konsekvenser	Sannolikhet	Osäkerhet
Katastrofala	Låg	Tydlig

Med farligt gods avses ämnen och föremål som på grund av sina kemiska eller fysikaliska egenskaper kan orsaka skador på liv, hälsa, miljö eller egendom vid transport. Godset kan exempelvis ha giftiga, explosiva eller frätande egenskaper.<sup>52</sup>

**Bedömning:** Ett läckage av farliga ämnen innebär omfattande konsekvenser där olycksplatsens läge kan spela en stor roll för konsekvensernas omfattning och natur. Ett konstaterat läckage kan bland annat påverka bebyggelse, vattentäkter och naturområden, vilket beroende på vind och utsläppets storlek kan omfatta ett större geografiskt område. Olycksplatsens placering kan bland annat leda till ett behov av att evakuera bostadsområden, affärslokaler, kontorslokaler och samhällsviktiga verksamheter som befinner sig inom risk.

Enligt bedömningar av sakkunniga på Räddningstjänsten Jämtland finns det en ökad risk för tågolyckor vid bangårdar, som den i centrala Östersund. En olycka inom tätorten kan innebära omfattande konsekvenser och kan vid ett konstaterat läckage påverka större delen av Östersund. Betydande hälsoeffekter kan förekomma. En inträffad händelse tros kunna leda till mycket allvarliga störningar i samhällets funktionalitet samt allvarliga skador på egendom och miljön inom riskområdet.

### 5.5.3. Trafikolycka

Konsekvenser	Sannolikhet	Osäkerhet
Mycket begränsade	Hög	Mycket liten

<sup>52</sup> MSB (2023c)

**Bedömning:** Med trafikolycka avses en större olycka på väg med många inblandade fordon. En omfattande trafikolycka på någon av kommunens större trafikleder tros främst påverka räddningstjänsten. Beroende på olycksplats och omfattning kan den kommunala verksamheten påverkas i olika grad, men konsekvensen för den egna samhällsviktiga verksamheten bedöms som mycket begränsad. Eventuell trafikledning kan påverka framkomligheten på huvudleder i Östersunds stad.

Sammantaget bedöms en olycka främst leda till skador på privat egendom samt direkta hälsoeffekter för de som omfattas av själva trafikolyckan. En inträffad olycka tros innebära en mycket begränsad störning i samhällets funktionalitet. I bedömningen har det inte identifierats några särskilda konsekvenser för den egna samhällsviktiga verksamheten.

#### 5.5.4. Olycka med farligt gods

Konsekvenser	Sannolikhet	Osäkerhet
Mycket begränsade	Hög	Mycket liten

Med farligt gods avses ämnen och föremål som på grund av sina kemiska eller fysikaliska egenskaper kan orsaka skador på liv, hälsa, miljö eller egendom vid transport. Godset kan exempelvis ha giftiga, explosiva eller frätande egenskaper.<sup>53</sup>

**Bedömning:** Beroende på ämne, utsläppets omfattning, plats, väder och vind kan händelsens konsekvenser variera. En brand i en tankbil med oljeblandad bensin gör exempelvis att miljöskadan bedöms som begränsad då det skapar mer gynnsamma förutsättningar för att minska skadeomfattningen. Men om det i stället skulle röra sig om ett läckage av samma ämne skulle det kunna innebära stora skador på miljön, särskilt om läckaget rinner ut i ett vattendrag.

En inträffad händelse bedöms främst leda till en måttligt ökad arbetsbelastning för räddningstjänsten samt begränsade skador på egendom. Vidare tros inte en olycka innebära några konsekvenser för den egna samhällsviktiga verksamheten. Då det går flera trafikleder för farligt gods genom centrala Östersund kan en olycka innebära konsekvenser för liv och hälsa, egendom samt samhällets funktionalitet. Detta är dock beroende på flertalet rörliga parametrar som utsläppets art, omfattning och geografiska placering.

#### 5.5.5. Flygolycka

Konsekvenser	Sannolikhet	Osäkerhet
Allvarliga	Mycket låg	Avstår

<sup>53</sup> MSB (2023c)



**Bedömning:** Beroende på händelsens omfattning och flygfarkostens storlek kan en flygolycka leda till stora utsläpp av flygbränsle och hydraulolja vilket innebär mycket allvarliga skador på miljön. Då ett utsläpp inte enbart behöver omfatta själva olycksplatsen kan ett mycket stort område behöva saneras, vilket kan leda till skador på mark som miljö. Ett läckage av bränsle och hydraulolja kan gå ned till grundvattennivån vilket är svårt att sanera och kan påverka dricksvattnet i det drabbade området.

En inträffad olycka tros kunna leda till något dygns avbrott i flygtrafiken samt ett stort men kortvarigt räddningsarbete. En olycka bedöms inte leda till någon nedgång i den egna samhällsviktiga verksamheten eller samhällets funktionalitet. Det kan dock innebära en ökad arbetsbelastning för en del av kommunens verksamheter. Vidare innebär en inträffad händelse betydande direkta hälsoeffekter, dock inte utifrån den egna verksamhetens perspektiv.

### 5.5.6. Brand i avfallsanläggning

Konsekvenser	Sannolikhet	Osäkerhet
Begränsade	Låg	Mycket liten

**Bedömning:** Beroende på omfattning, brandrisk, väder och vind kan händelsens konsekvens variera. Vid släckning av en brand i avfallsanläggning finns det en risk för skador på miljön i närområdet. Beroende på vind och rökutveckling kan det finnas behov av åtgärder för att förhindra konsekvenser för närliggande bostadsområden, industrilokaler, affärslokaler och samhällsviktiga verksamheter.

En inträffad händelse bedöms kunna leda till en viss nedgång i ett begränsat antal samhällsviktiga verksamheter. Vidare kan det finnas en risk för begränsade indirekta hälsoeffekter samt begränsade skador på egendom. Avfallsanläggningen i Östersunds kommun är geografiskt sett inte i direkt närhet till någon större bebyggelse, och beredskapen för denna typ av händelse på anläggningen samt hos räddningstjänsten bedöms som god. Med detta i åtanke förmildras händelsens potentiella konsekvenser.

### 5.5.7. Olycka vid evenemang

Konsekvenser	Sannolikhet	Osäkerhet
Mycket begränsade	Mycket låg	Avstår

**Bedömning:** En olycka vid ett evenemang som Storsjöyran tros kunna leda till mycket allvarliga direkta hälsoeffekter, dock gäller detta inte utifrån perspektivet



av kommunens samhällsviktiga verksamheter. En inträffad händelse tros leda till inga, eller mycket begränsade, skador på egendom eller på miljön. Vidare bedöms en olycka inte leda till någon påverkan på den egna samhällsviktiga verksamheten, troligtvis kommer kommunen främst påverkas inom ramen för sitt geografiska områdesansvar.

En inträffad händelse kan innebära ett misstroende mot Östersund som evenemangsstad och turistort. En olycka i sig kan sannolikt leda till ett större arbete för räddningstjänsten samt allmän oro. Sammantaget bedöms händelsen ha mycket begränsade konsekvenser för den egna verksamheten.

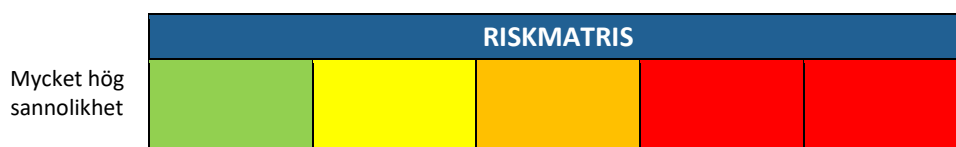
### 5.5.8. Dammbrott

Konsekvenser	Sannolikhet	Osäkerhet
Katastrofala	Mycket låg	Avstår

**Bedömning:** Uppströms som nedströms Storsjön finns många dammar som kan påverka kommunen, dess samhällsviktiga verksamheter och samhället i stort. Oavsett var ett dammbrott inträffar kan det leda till sekundärhaveri och omfattande konsekvenser nedströms. Omfattningen av en inträffad händelse bedöms som mycket stor och en majoritet av kommunens samhällsviktiga verksamhet kommer sannolikt påverkas på ett eller annat sätt. Med beaktande till dammarnas storlek och funktion kan ett dammbrott även leda till allvarliga konsekvenser inom flera samhällsfunktioner och sektorer.

En inträffad händelse kan få regionala och möjligen nationella konsekvenser för bland annat elförsörjningen. Vidare tros ett dammbrott kunna leda till mycket allvarliga direkta och indirekta hälsoeffekter. Samhällets funktionalitet bedöms få mycket allvarliga eller katastrofala störningar. Slutligen förväntas en inträffad händelse leda till mycket allvarliga eller katastrofala skador på egendom och miljö samt till stora finansiella förluster.

### 5.5.9. Riskmatris



		RISKMATRIS				
Hög sannolikhet	3, 4					
Medelhög sannolikhet		1				
Låg sannolikhet		6			2	
Mycket låg sannolikhet	7		5		8	
		Mycket begränsade konsekvenser	Begränsade konsekvenser	Allvarliga konsekvenser	Mycket allvarliga konsekvenser	Katastrofala konsekvenser

Händelse	Konsekvens	Sannolikhet	Osäkerhet
Tågolycka persontåg (1)	Begränsade	Medelhög	Tydlig
Tågolycka farligt gods (2)	Katastrofala	Låg	Tydlig
Trafikolycka (3)	Mycket begränsade	Hög	Mycket liten
Olycka med farligt gods (4)	Mycket begränsade	Hög	Mycket liten
Flygolycka (5)	Allvarliga	Mycket låg	Avstår
Brand i avfallsanläggning (6)	Begränsade	Låg	Mycket liten
Olycka vid evenemang (7)	Mycket begränsade	Mycket låg	Avstår
Dammbrott (8)	Katastrofala	Mycket låg	Avstår

**Tabell 6:** Riskanalys Extraordinära händelser

## 5.6. Försörjningsberoenden och smittsamma sjukdomar

Valet av händelser inom perspektivet har baserats på nationella och lokala riskbilder samt den säkerhetspolitiska utvecklingen i vår omvärld. Behandlade scenarion togs fram av kommunledningsförvaltningen och har anpassats till lokala förutsättningar. Materialet för scenariona hämtades i rapporter från MSB, FOI samt historiska händelser.

Störningar i försörjningsberoenden och utbrott av smittsamma sjukdomar är svåra att bedöma i form av prognoser då tillgängligheten till erfarenhetsdata kan ses som bristfällig. Frekvensen och variationen i omfattningen av denna typ av händelser försvårar en fullständig sannolikhetsbedömning.

### 5.6.1. Störningar i elförsörjningen

Konsekvens	Sannolikhet	Osäkerhet
Mycket allvarliga	Medelhög	Tydlig

**Bedömning:** Samhällets funktionalitet är mycket beroende av en fungerande och kontinuerlig elförsörjning. Då försörjningen utgör en förutsättning för många av kommunens kritiska beroenden innebär ett avbrott eller en långvarig störning en dominoeffekt för funktionaliteten i det som kommunen behöver för att upprätthålla sina verksamheter. Ett avbrott innebär även direkta konsekvenser för samtliga samhällsviktiga verksamheter.

Långvariga elavbrott kan leda till störningar samt lokala avbrott i dricksvattenförsörjningen, avloppsreningen och fjärrvärmeförsörjningen. Elförsörjningen utgör även en grund för många av de digitala system och elektroniska kommunikationer som behövs för att upprätthålla ett funktionellt samhälle. Med detta påverkas även kriskommunikation och allmänhetens förmåga till att ta del av aktuell information vid en inträffad störning.

Ett långvarigt elavbrott kan utgöra en sorts ”systemchock” och kommer sannolikt påverka många aktörer i länet. Problemen som ett avbrott orsakar för externa aktörer kan spilla över och i sin tur påverka kommunen negativt. Ett avbrott kan innebära konsekvenser för flera samhällsfunktioner och sektorer. Störningens konsekvenser bedöms bli som mest påtagliga där det saknas erforderliga stötdämpare.

En störning i försörjningen tros leda till en bred nedgång i samhällets funktionalitet, vilket även kan leda till en ökad oro och misstro mot en eller flera samhällsinstitutioner. Vidare kan det uppstå skador för människors liv och hälsa, miljön samt egendom. Tid på året, väderlek, störningens långvarighet och samtidigt händelser har stor betydelse för konsekvensernas omfattning.

### 5.6.2. Störningar i drivmedelsförsörjningen

Konsekvens	Sannolikhet	Osäkerhet
Allvarliga	Hög	Mycket liten

**Bedömning:** Samhällets funktionalitet är inom flera sektorer till stor del beroende av en fungerande drivmedelsförsörjning. En långvarig störning eller återkommande störningar i försörjningen kommer troligen påverka många av kommunens verksamheter och kritiska beroenden.

Jämtlands län är mycket beroende av vägtransporter för sin grundläggande försörjning av varor, och sektorn är i sin tur mycket beroende av drivmedel. En störning kan därmed leda till en varubrist vilket påverkar förmågan till att upprätthålla samhällsviktiga verksamheter. Beroendet av drivmedel gäller även för kommunens interna transporter. Med detta påverkas persontransporter och personalens möjligheter till att ta sig till sina arbetsplatser, samt leveranser av exempelvis måltider till skolor och särskilda boenden. Kommunens tyngre maskiner och fordon är mycket drivmedelsberoende, vilket innebär att avfallsbortföring, väghållning och reparationsarbeten kan bli fördröjda.

En störning bedöms ha en negativ påverkan på kommunens förmåga till att hantera samtidiga störningar som exempelvis elavbrott. Då all verksamhet utgår från Östersund kan tillgängliga drivmedelslager snabbt förbrukas vid en störning. Detta påverkar robustheten i stötdämpare som reservkraft.

En störning tros leda till en nedgång i levererad samhällsviktig verksamhet vilket kan leda till en ökad misstro mot kommunen. Det kan uppstå indirekta hälsoeffekter på grund av en nedsatt sjukvård och minskade leveranser av kritiska varor. En inträffad störning tros leda till allvarliga ekonomiska skador och allvarliga störningar i samhällets funktionalitet. Tid på året, störningens omfattning och längd har en stor påverkan på händelsen möjliga konsekvenser.

### 5.6.3. Störningar i livsmedelsförsörjningen

Konsekvens	Sannolikhet	Osäkerhet
Allvarliga	Låg	Mycket liten

**Bedömning:** En långvarig störning eller återkommande störningar i livsmedelsförsörjningen kan få konsekvenser för många av kommunens verksamheter och samhället som helhet. Det är troligt att allmänheten inte besitter beredskap, kunskap eller lagerhållningen till att hantera en längre livsmedelsstörning. Detta tros leda till hamstring vilket kan leda till en brist på andra varor och förvärra en befintlig störning. I ett sådant läge kommer allmänheten sannolikt söka stöd från offentliga aktörer, däribland kommunen. Om aktörerna inte lever upp till allmänhetens förväntningar kan det uppstå en misstro mot en eller flera samhällsinstitutioner.

Kommunens verksamheter drabbas i olika grad och besitter en varierande förmåga till att hantera en störning i livsmedelsförsörjningen. En störning kommer troligen leda till att kommunen levererar en mindre mängd mat till sina verksamheter än vanligt, och det kan behöva ske prioriteringar i fördelningen.

En störning tros leda till en ökad misstro mot kommunen och allvarliga störningar i samhällets funktionalitet. Kommunen kommer troligen fortsatt kunna bedriva sin samhällsviktiga verksamhet, om än med en minskad kapacitet i somliga delar. En inträffad störnings omfattning och längd har en stor påverkan på dess möjliga konsekvenser, däribland för människors liv och hälsa.

#### 5.6.4. Störningar i finansiella tjänster

Konsekvens	Sannolikhet	Osäkerhet
Begränsade	Avstår	Avstår

**Bedömning:** En långvarig störning eller återkommande störningar i *finansiella tjänster*<sup>54</sup> kan påverka flera av kommunens verksamheter. En inträffad störning skulle mest troligt få en större påverkan på övriga samhället och den privata marknaden. En störning kan innebära svårigheter med att genomföra köp med elektroniska betalmedel. En störning tros även ge upphov till en oro hos allmänheten då det kan bli problem med handel och därmed inköp av livsmedel, läkemedel och drivmedel.

För kommunens del innebär en störning troligen en större belastning på socialtjänst, hemtjänst, grundskola och förskola samt i övrigt egna ekonomiska och finansiella tjänster. Även andra verksamheter som kundcenter och kommunikation belastas. Då en störning i finansiella tjänster kan ge upphov till problem med överföringar, utbetalningar och transaktioner kan kommunens finansiella stabilitet påverkas på längre sikt. Vidare kan en störning påverka kommunens förmåga till att genomföra inköp av varor och tjänster, vilket kan påverka kontinuiteten i vissa verksamheter.

Tid för störning, dess omfattning och påverkade system har en stor inverkan på dess möjliga konsekvenser. Desto mer omfattande en störning är, och ju längre den pågår, desto mer påtagliga blir dess konsekvenser ur kommunens perspektiv. En långvarig och omfattande störning tros kunna påverka den finansiella stabiliteten i hela riket.

#### 5.6.5. Störningar i elektroniska kommunikationer

Konsekvens	Sannolikhet	Osäkerhet
Mycket allvarliga	Medelhög	Avstår

Begreppet *elektroniska kommunikationer* omfattar samtliga beroenden i den kedja som möjliggör kommunikation genom elektroniska signaler.<sup>55</sup> Med detta avses i denna rapport områden som IT, tele- och datakommunikationer samt radio.<sup>56</sup>

**Bedömning:** Sverige ligger långt fram i digitaliseringen och samhällets funktionalitet är idag mycket beroende av fungerande elektroniska kommunikationer.<sup>57</sup> Ett långvarigt avbrott eller långvariga och återkommande störningar i försörjningen kan leda till konsekvenser för samtliga av samhällsfunktioner och sektorer. En omfattande störning tros leda till en ”systemchock” som innebär omfattande svårigheter för offentliga som privata aktörer.

En inträffad störning kommer påverka aspekter som grunddata samt extern och intern kommunikation. Då kommunens verksamhetssystem är beroende av fungerande uppkoppling påverkas förmågan till att genomföra dagligt, operativt och strategiskt arbete. Det kan bli svårt att samverka internt och externt vilket påverkar förmågan till ledning och styrning. En störning innebär vidare svårigheter med att kommunicera och informera allmänheten samt externa aktörer.

<sup>54</sup> Finansiell stabilitet, förmedling av betalningar, finansiering och sparande samt försäkringar. FI (2022)

<sup>55</sup> PTS (2019)

<sup>56</sup> FOI (2004)

<sup>57</sup> MSB (2021c)

Tid för störningen, påverkade kommunikationer, dess omfattning och långvarighet har en stor inverkan på dess möjliga konsekvenser. En inträffad störning kan få spridningseffekter och ge störningar i beroenden som elförsörjning, kommunaltekniskförsörjning och transporter. En inträffad störning kan få mycket allvarliga konsekvenser för funktionaliteten i kommunens samhällsviktiga verksamheter.

### 5.6.6. Störningar i transporter

Konsekvens	Sannolikhet	Osäkerhet
Allvarliga	Låg	Tydlig

**Bedömning:** Genom den industriella produktionsmetoden ”Just-in-time” (JIT)<sup>58</sup> är dagens samhälle mycket beroende av regelbundna och frekventa leveranser för att upprätthålla en lagerhållning av varor. En långvarig störning eller återkommande störningar inom transportsektorn bedöms påverka privata som offentliga aktörer i kommunen. Graden av påverkan beror till del på tillgänglig redundans hos respektive verksamhet och aktör.

JIT gör att det saknas redundans för störningar i samhället som helhet, vilket tros leda till att en störning snabbt kan leda till en varubrist. Vid en återgång till normaltillstånd kommer det troligen kvarstå långvariga störningar på grund av konkurrens om varor och utrustning samt långa ledtider. Detta kan leda till att kommunen får en långvarig brist på kritiska varor.

En inträffad störning tros innebära att kommunen kommer behöva prioritera om sitt fokus för att upprätthålla kontinuiteten i sina samhällsviktiga verksamheter, vilket kan leda till en ökad belastning och en minskad effekt inom andra områden.

Allvarligast konsekvenser väntas uppstå inom de sektorer som är beroende av varor som inte produceras i Sverige eller inom länet. En långvarig störning väntas ge allvarliga störningar i samhällets funktionalitet, skador på människors liv och hälsa samt egendom. Tid för störning, dess omfattning och påverkade transportmedel har en stor påverkan på dess möjliga konsekvenser.

### 5.6.7. Störningar i fjärrvärmeförsörjningen

Konsekvens	Sannolikhet	Osäkerhet
Begränsade	Medelhög	Mycket liten

**Bedömning:** En långvarig störning eller återkommande störningar inom fjärrvärmeförsörjningen får främst konsekvenser för de kommunala verksamheter, privata aktörer och privatpersoner som är anslutna till fjärrvärmenätet. Efter två dygn med minus 10 grader ute kommer troligen många hushåll vara utkylda vid en störning.<sup>59</sup> En avgörande faktor är abonnentens tillgång till alternativa värmekällor. Ett fjärrvärmeavbrott uppstår mest troligt i samband med ett elavbrott, vilket gör att värme genom elberoende källor sannolikt inte kommer fungera. Därmed beror samhällets redundans i stort på tillgången till reservkraft eller värme genom olika typer av förbränning.

<sup>58</sup> Metod som syftar till att producera och leverera varor i exakt den kvantitet och tid som de behövs. Nationalencyklopedin (U.å. b)

<sup>59</sup> Energimyndigheten (2022)

För kommunen kan det bli problem med att hålla vissa verksamheter öppna beroende på redundans och störningens längd. Därmed kan funktionaliteten i en del av kommunens samhällsviktiga verksamheter komma att påverkas vid en störning. Äldre, sjuka samt individer med funktionsnedsättningar tros bli särskilt påverkade vid temperaturförändringar, vilket kan innebära en särskild problematik för kommunal vård- och omsorg. Tid på året, väder, allmänhetens redundans samt störningens omfattning och längd har en stor påverkan på händelsen möjliga konsekvenser.

### 5.6.8. Zoonos/Epizooti

Konsekvens	Sannolikhet	Osäkerhet
Mycket begränsade	Hög	Mycket liten

En *epizooti*<sup>60</sup> är en smittsam djursjukdom som utgör en risk för djurs hälsa och en *zoonos* är en sjukdom eller infektion som kan spridas mellan djur och människa. En djursjukdom kan både vara en zoonos och en epizooti, och smittan kan föras vidare på flera sätt, exempelvis genom livsmedel, foder, vatten, direktkontakt och vektorer som fästingar och mygg.<sup>61</sup>

**Bedömning:** Kommunen har en begränsad roll när det kommer till utbrott av zoonoser och epizootier. Ett sjukdomsutbrott hos en lantbrukare inom det geografiska områdesansvaret hamnar inom andra aktörers ansvarområden, däribland Jordbruksverket, Statens Veterinärmedicinska Anstalt (SVA) och Länsstyrelsen.

En zoonotisk sjukdom kan sprida sig inom livsmedelskedjan där kommunen blir inblandad om smittan sprider sig till kommunala tillsynsobjekt. Därmed berörs livsmedelskontrollen genom smittspårning och kartläggning med avseende på bland annat restauranger och storkök. Vid ett utbrott kan kommunen få ett kontrollansvar för hanteringen av kontaminerat avfall (ABP) som gödsel, foder eller kadaver, om Jordbruksverket beslutar att avfallet ska hanteras lokalt. Beroende på utbrottets storlek kan detta påverka kommunen i olika grad.

Konsekvenserna för människors liv och hälsa varierar beroende på smitta. Salmonellainfektioner leder främst till magsjukeliknade symptom som varar i en till två veckor, men kan i vissa fall få långvariga följd effekter. Individer med nedsatt immunförsvar, som äldre och barn, kan få allvarigare symptom. Salmonellaläget i Sverige är dock gott och störst risk för smitta är vid utlandsresa.<sup>62</sup>

Sammanfattningsvis tros en smitta ha mycket begränsade konsekvenser för kommunens egna verksamheter. En smittspridning skulle troligen inte ha en större effekt på funktionaliteten i den egna samhällsviktiga verksamheten utan innebär främst en arbetsbelastning för vissa verksamheter. Detta beror dock på typ av smitta och dess spridning.

<sup>60</sup> SVA (2022a)

<sup>61</sup> SVA (2022b)

<sup>62</sup> Livsmedelverket (2023)

### 5.6.9. Pandemi

Konsekvens	Sannolikhet	Osäkerhet
Mycket allvarliga	Medelhög	Mycket liten

En pandemi är en när ny typ av virus får spridning över stora delar av jorden.<sup>63</sup> En pandemisk influensa drabbar hela samhället och utgör en gränsöverskridande störning. Covid-19 pandemin har gett närtida erfarenheter av vad en pandemi innebär och vilka konsekvenser den kan få för samhällets funktionalitet.

**Bedömning:** Viss resiliens i form av rutiner för distansarbete och ny lagstiftning har genererats med erfarenheter från Covid-19 pandemin. Vidare bedöms Sveriges robusthet inför en pandemi som bättre nu än innan Covid-19. Beroende på vilka grupper som är inom särskild risk kan samhället komma att påverkas i olika grad.

En pandemi kommer sannolikt leda till stora personalbortfall där parametrar som smittspridning, riskgrupper och möjlighet till distansarbete spelar stor roll för verksamhetsutförandet. Alla samhällsviktiga verksamheter kommer troligen få problem med personalbrist vilket leder till en nedsatt funktionalitet. Kommunen kommer mest troligt att lägga sitt fokus på att bedriva prioriterad samhällsviktig verksamhet.

Vården, äldreomsorgen och skolverksamheter kommer troligen bli mest drabbad av en pandemi. Det kan uppstå brist och konkurrens om läkemedel och medicinsk utrustning mellan aktörer, vilket kan påverka kommunen negativt. Undervisning kommer sannolikt ställas om till distans där rutiner nu finns etablerade. Det kan uppstå en brist på insatsvaror för somliga verksamheter beroende på hur den globala marknaden och logistikkedjor påverkas.

En pandemi kommer troligen pågå under en längre tid med långtgående konsekvenser. Allmänheten och den egna personalen kommer sannolikt bli psykologiskt påverkade och det kommer troligen uppstå en stor oro och rädsla hos många. En pandemi innebär en mycket allvarlig störning i samhällets funktionalitet och mycket allvarliga konsekvenser för människors liv och hälsa.

---

<sup>63</sup> Folkhälsomyndigheten (2023)



## 5.6.10. Riskmatris

	RISKMATRIS				
Mycket hög sannolikhet					
Hög sannolikhet	8		2		
Medelhög sannolikhet		7		1, 5, 9	
Låg sannolikhet			3, 6		
Mycket låg sannolikhet					
	Mycket begränsade konsekvenser	Begränsade konsekvenser	Allvarliga konsekvenser	Mycket allvarliga konsekvenser	Katastrofala konsekvenser

Händelse	Konsekvens	Sannolikhet	Osäkerhet
Störningar i elförsörjningen (1)	Mycket allvarliga	Medelhög	Tydlig
Störningar i drivmedelsförsörjningen (2)	Allvarliga	Hög	Mycket liten
Störningar i livsmedelsförsörjningen (3)	Allvarliga	Låg	Mycket liten
Störningar i finansiella tjänster (4)	Begränsade	Avstår	Avstår
Störningar i elektroniska kommunikationer (5)	Mycket Allvarliga	Medelhög	Avstår
Störningar i transporter (6)	Allvarliga	Låg	Tydlig
Störningar i fjärrvärmeförsörjningen (7)	Begränsade	Medelhög	Mycket liten
Zoonos/Epizooti (8)	Mycket begränsade	Hög	Mycket liten
Pandemi (9)	Mycket allvarliga	Medelhög	Mycket liten

**Tabell 7:** Riskanalys Försörjningsberoenden och smittsamma sjukdomar

## 5.7. Klimat

Valet av scenarion inom perspektivet har baserats på lokala riskbilder samt inträffade händelser i länet. Behandlade scenarion togs fram av kommunledningsförvaltningen och har anpassats till lokala förutsättningar. Materialet för scenariona hämtades i rapporter och utredningar från bland annat MSB och SMHI. För sannolikhetsbedömningen har erfarenheter, tillgängliga data, utredningar och rapporter nyttjats.

I genomförd analys har särskilt beaktande tagits till den statistik och data som finns att tillgå SMHI:s rapport *Framtidsklimat i Jämtlands län - Enligt RCP-scenarier*. Rapporten bygger på FN:s klimatpanels (IPCC:s) framtidsscenario för begränsade utsläpp (RCP 4.5) och höga utsläpp (RCP 8.5). Enligt rapporten beräknas medeltemperaturen öka med 3–5 grader i Jämtlands län vid slutet av seklet. Vidare förväntas årsnederbörden öka samtidigt som att antalet dagar med snö minskar vilket påverkar årstillrinningen och säsongflödena.<sup>64</sup> Med detta har genomförda bedömningar gjorts utifrån ett förväntat framtidsklimat anpassat till lokala förutsättningar.

### 5.7.1. Höststorm

Konsekvenser	Sannolikhet	Osäkerhet
Allvarliga	Hög	Mycket liten

Med *storm* avses formellt ett oväder där medelvindhastigheten ligger mellan 24,5 och 32, 7 m/s. Stormar är relativt vanliga i Sverige och de kraftigaste vindarna förekommer främst i fjäll- och kustområden.<sup>65</sup> Antalet stormar har ökat de senaste 50 åren men det går inte med säkerhet att säga att förekomsten av stormar eller kraftig vind kommer öka i länet.<sup>66</sup>

**Bedömning:** Stormar innefattar som oftast omfattande stormfällning och materiella skador som leder till avbrott eller störningar i bland annat elförsörjningen, vattenförsörjningen, elektroniska kommunikationer och transporter. Avbrott i elförsörjningen samt elektroniska kommunikationer bedöms innefatta långtgående indirekta och direkta konsekvenser för kommunens verksamheter. Vidare störningar i försörjningen av dricksvatten och fjärrvärme kan innebära negativa hälsoeffekter för personal och brukare.

Stormskador och skador på infrastruktur kan innebära problem med framkomligheten vilket påverkar transporter och funktionaliteten i den samhällsviktiga verksamheten. I allmänhet blir konsekvenserna värre ju längre man kommer ut från Östersunds stad. Den stora mängden träd i kommunen kan allvarligt påverka framkomligheten på landsbygdsvägar vid kraftig stormfällning.

Sammanfattningsvis kan en storm innebära en kortvarig nedgång i delar av kommunens samhällsviktiga verksamheter. Potentiell *bräddning*<sup>67</sup> samt förorening av dricksvatten kan leda till måttliga hälsoeffekter och skador på miljön. Det kan uppstå allvarliga skador på egendom som byggnader, kommunala vägbanor och skog vilket föranleder finansiella kostnader för kommunen. Under en storm kommer det troligen uppstå tillfälliga men allvarliga störningar i samhällets funktionalitet, dock utan en ökad misstro mot kommunen.

<sup>64</sup> SMHI (2015)

<sup>65</sup> MSB (2022a)

<sup>66</sup> MSB (2021d)

<sup>67</sup> När avloppsvatten tillfälligt släpps ut orenat eller bristfälligt renat. MSB (2022b)

### 5.7.2. Vinterstorm

Konsekvenser	Sannolikhet	Osäkerhet
Mycket allvarliga	Hög	Mycket liten

I SMHI:s klimatrappport framgår det att framtida klimatförändringar förväntas leda till milda vintrar med ökad nederbörd och mindre tjäle, vilket kan resultera i mer omfattande stormfällning, skador på träd samt sämre bärighet i mark. Detta tros bland annat leda till mer omfattande stormskador.<sup>68</sup> Sammantaget kan detta leda till en ökad frekvens av stormar med allvarliga konsekvenser, även under vinterhalvåret.

**Bedömning:** Stormar innefattar som oftast omfattande stormfällning och skador som leder till avbrott i kommunens kritiska beroenden, vilket påverkar förmågan till att upprätthålla den samhällsviktiga verksamheten. Stormskador i kombination med *nollgenomgångar*<sup>69</sup> bedöms förvärra en storms konsekvenser samtidigt som det försvårar krishanteringen. Vidare innebär en omfattande stormfällning i kombination med halka och drivbildning att framkomligheten blir särskilt nedsatt, vilket påverkar transporter och genomförandet av nödvändiga insatser. Detta kan bland annat leda till mer omfattande konsekvenser för människors liv- och hälsa.

De sammanvägda effekterna av en storm i kombination med nollgenomgångar tros leda till stora problem i att bedriva vissa samhällsviktiga verksamheter, vilket även kan föranleda behov av att omprioritera verksamheter. Därmed bedöms en vinterstorm leda till mer omfattande störningar i samhällets funktionalitet. Eventuella skador på egendom samt finansiella skador bedöms som mycket omfattande. Det finns troligen en risk för skador på miljön i och med potentiella skador på ledningsnätet och möjligt läckage av orenat vatten i naturen.

### 5.7.3. Värmebölja

Konsekvenser	Sannolikhet	Osäkerhet
Begränsade	Hög	Mycket liten

Med värmebölja avses en sammanhängande period där dygnets högsta temperatur överstiger 25°C minst 5 dagar i sträck.<sup>70</sup>

**Bedömning:** Förekomsten av värmeböljor i länet förväntas bli vanligare och längre.<sup>71</sup> Vid en värmebölja kan det uppstå problem med att upprätthålla en hälsosam inomhustemperatur i kommunens lokaler, denna problematik blir särskilt tydlig i urbana värmeöar i Östersund. Höga temperaturer kan leda till betydande hälsoeffekter inom vissa riskgrupper.

Eventuella avbrott i kylkedjan kan försvåra arbetet för många verksamheter. Konsekvenserna av en värmebölja och/eller en eventuellt sammanhängande torka leder troligen till en ansträngd situation i samhället, dock med en begränsad påverkan på kontinuiteten i den samhällsviktiga verksamheten. Under sommaren pågår flera större evenemang i Östersund vilket kan förvärra problematiken.

<sup>68</sup> SMHI (2015)

<sup>69</sup> När dygnstemperaturen ofta skiftar runt noll grader. SMHI (2023a).

<sup>70</sup> SMHI (2023b)

<sup>71</sup> SMHI (2015)

En sammanhängande torka med låga grundvattennivåer kan leda skador på miljön samt störningar i dricksvattenförsörjningen. Det kan komma kokningspåbud på grund av en ökad bakterietillväxt i kommunens vattentäcker.<sup>72</sup> Detta kan bli särskilt svårhanterligt för aktörer utanför det kommunala ledningsnätet, vilket tros leda till monetära samt materiella förluster.

#### 5.7.4. Skyfall

Konsekvenser	Sannolikhet	Osäkerhet
Begränsade	Hög	Mycket liten

I SMHI:s klimatrappport framgår det att årsnederbörden i länet förväntas öka med 20–30%, samtidigt som den kraftiga nederbörden ökar med 15–20%. Det framgår även att antalet skyfall förväntas öka.<sup>73</sup> Med skyfall avses minst 50 mm regn på en timme eller 1 mm på en minut.<sup>74</sup>

**Bedömning:** Ett skyfall bedöms innefatta svåra initiala förhållanden där framkomligheten på kort sikt kan påverka bland annat transporter och genomförandet av insatser. Mängden nederbörd tros leda till större infrastrukturella skador samt skador på privat och kommunal egendom med ett omfattande skadeståndsarbete som följd. Återställningen av skador på det kommunala ledningsnätet och kommunala vägbanor kan vara särskilt krävande och kostsamt. En stor mängd nederbörd tros även kunna leda till bräddning och eventuella föroreningar av dricksvattnet.

Ett skyfall tros leda till en relativt kortvarig, men krävande, störning i samhällets funktionalitet. Det som kan ta längre tid att åtgärda är den potentiella föroreningen av dricksvatten och eventuella skador på miljön. Vidare bedöms en förorening kunna leda till måttliga eller betydande hälsoeffekter. En förmildrande omständighet är Östersunds stads geografiska placering med sluttningar som leder ned mot Storsjön. Med det sagt finns det särskilda områden som ligger inom en översvämningsrisk enligt genomförd skyfallskartering.

#### 5.7.5. Skogsbrand

Konsekvenser	Sannolikhet	Osäkerhet
Begränsade	Medelhög	Tydlig

Östersunds kommun består till stor del av skogsbetäckt terräng med inslag jordbrukslandskap och blomsterängar. Bränder i skog och mark är vanligt förekommande i Sverige och inträffar mestadels mellan april och september.<sup>75</sup>

**Bedömning:** En stor och okontrollerad skogsbrand kan eventuellt hota tätorter och bebyggelse vilket kan leda till ett behov av evakuering, och med detta en stor påverkan på lokal samhällsviktig verksamhet. En brand tros beroende på spridning leda till stora skador på egendom, där djurhållning, lantbrukare och skogsägare förväntas bli särskilt påverkade.

Det finns en risk för att elen måste styras om eller stängas av, vilket kan innebära störningar i elförsörjningen i ett större område. Förekomsten av brandrök kan leda till måttliga indirekta hälsoeffekter samtidigt som vissa verksamheter kan behöva evakueras och omlokaliseras.

<sup>72</sup> MSB (2020b)

<sup>73</sup> SMHI (2015)

<sup>74</sup> SMHI (2021)

<sup>75</sup> MSB (2022c)

Det kan uppstå lokala störningar i viss samhällsviktig verksamhet, detta kan leda till en ansträngd förmåga som dock ligger inom en rimlig hantering. Därmed utgör en skogsbrand troligen en begränsad störning i samhällets funktionalitet ur kommunens perspektiv. Skadorna på miljö och egendom kan bli allvarliga.

### 5.7.6. Dricksvattenförorening

Konsekvenser	Sannolikhet	Osäkerhet
Begränsade	Låg	Mycket liten

Tillgång till rent dricksvatten är avgörande för människors liv och hälsa, och det är vattenproducentens ansvar att tillgodose dess kvalitet. Dricksvattnet kan bland annat påverkas av föroreningar i vattentäkt, reningsverk eller ledningsnät.<sup>76</sup> Ett varmare klimat, i kombination med varierade vattenflöden, skyfall, torka och högre vatten- och lufttemperaturer kan påverka dricksvattenkvaliteten negativt.<sup>77</sup>

**Bedömning:** För den enskilde medborgaren och den samhällsviktiga verksamheten innebär en förorening kokningspåbud. Det kan komma att uppstå behov av att se till nödvattenplaner och till att ta dricksvatten från alternativa källor, vilket kan ta tid att verkställa. Ett kokningspåbud innebär en större belastning för verksamheter som måltidsservice, skola, vård- och omsorg då de även kan komma att behöva hämta rent vatten från särskilda tankställen. Vid en förorening är kommunikationen till allmänheten särskilt viktig för att mildra konsekvenserna och förhindra ryktesspridning.

En förorening leder troligen till en ökad personalfrånvaro vilket kan innebära en ökad belastning för somliga verksamheter. Det kan uppstå en viss oro hos allmänheten samt misstro riktad mot kommunen. Sammantaget bedöms dock händelsen innebära en begränsad påverkan på samhällets funktionalitet då det finns rutiner och planer för liknande händelser. En förorening kan innebära ökade, men begränsade, kostnader för kommunen och vissa hälsoeffekter, dock inom rimlig hantering.

---

<sup>76</sup> MSB (2020c)

<sup>77</sup> SMHI (2015)

### 5.7.7. Solstorm

Konsekvenser	Sannolikhet	Osäkerhet
Katastrofala	Mycket låg	Avstår

Solstormar är kraftiga energiutbrott av plasma och strålning på solen. En solstorm kan direkt och indirekt påverka nästintill all kritisk infrastruktur på jorden.<sup>78</sup> En större solstorm kan sannolikt leda till omfattande och långtgående konsekvenser för samhället i stort. Dagens digitaliserade samhälle är mycket beroende av fungerade positioneringssystem och elektroniska kommunikationer. Med detta i beaktande kan en solstorm innebära katastrofala konsekvenser.<sup>79</sup>

**Bedömning:** Det är svårt att göra en komplett bedömning över vidden eller omfattningen av en solstorms konsekvenser. En kraftig solstorm kan innebära att samhällets funktionalitet i stort sett blir utslaget.<sup>80</sup> Vid en omfattande solstorm kommer kommunen sannolikt få kraftiga problem med att upprätthålla sina samhällsviktiga verksamheter vilket kan leda till omfattande konsekvenser för det skyddsvärda. Utöver detta kommer troligen samtliga samhällsfunktioner och sektorer påverkas, vilket kan leda till mer omfattande konsekvenser.

### 5.7.8. Ras och skred

Konsekvenser	Sannolikhet	Osäkerhet
Mycket begränsad	Mycket låg	Tydlig

Med ras och skred avses snabba markrörelser i jordtäcket och berggrunden. Vid ett ras rör sig objekt som stenar, block och grus fritt vid exempelvis bergväggar. Vid ett skred rör sig en eller flera jordmassor i en stor hastighet.<sup>81</sup>

**Bedömning:** Givet de riskområden som Sveriges Geologiska Undersökning (SGU) har identifierat i kommunen bedöms omfånget av ett ras eller skred som begränsat. Vid ett ras eller skred kan det finnas behov av en lokal evakuering men ingen samhällsviktig verksamhet har identifierats inom risk.

Vid en inträffad händelse kan det komma att uppstå vissa skador på elnätet samt kommunens vägbanor och ledningsnät. Själva räddningsarbetet bedöms som kortvarigt för räddningstjänsten och innebär ingen större ansträngning. Efterarbetet kan dock bli omfattande och kan innebära stora finansiella kostnader och begränsade skador på miljön. Sammantaget bedöms en inträffad händelse medföra en mycket begränsad påverkan ur kommunens perspektiv.

<sup>78</sup> MSB (2022d)

<sup>79</sup> Sverige ligger inom det mest utsatta området för solstormar (Ibid.)

<sup>80</sup> MSB (2019)

<sup>81</sup> MSB (2022e)

### 5.7.9. Riskmatris

	RISKMATRIS				
Mycket hög sannolikhet					
Hög sannolikhet		3, 4	1	2	
Medelhög sannolikhet		5			
Låg sannolikhet		6			
Mycket låg sannolikhet	8				7
	Mycket begränsade konsekvenser	Begränsade konsekvenser	Allvarliga konsekvenser	Mycket allvarliga konsekvenser	Katastrofala konsekvenser

Händelse	Konsekvens	Sannolikhet	Osäkerhet
Höststorm (1)	Allvarliga	Hög	Mycket liten
Vinterstorm (2)	Mycket allvarliga	Hög	Mycket liten
Värmebölja (3)	Begränsade	Hög	Mycket liten
Skyfall (4)	Begränsade	Hög	Mycket liten
Skogsbrand (5)	Begränsade	Medelhög	Tydlig
Förorening dricksvatten (6)	Begränsade	Låg	Mycket liten
Solstorm (7)	Katastrofala	Mycket låg	Avstår
Ras och skred (8)	Mycket begränsade	Mycket låg	Tydlig

**Tabell 8:** Riskanalys Klimat

## 6. Identifierade sårbarheter och brister i krisberedskap inom kommunen och dess geografiska område

### 6.1. Krisberedskap

Östersunds kommun ser krisberedskap som en sammanvägning av robusthet och resiliens. *Robusthet* avser hur pass väl rustad kommunen är för en kris och utgörs främst av kontextuella faktorer som självförsörjandegrad och reservkraft. *Resiliens* avser anpassningsförmåga till en krissituation och utgörs främst av konceptuella faktorer som utbildning och planering.

Utifrån genomförd analys har ett antal brister uppdagats i kommunens resiliens och robusthet, och därmed i dess krisberedskap. Dessa sammanfattas inom ramen för 12 övergripande brister i denna rapport.

Störningar i kommunens kritiska beroenden visar på sårbarheter som gör den mottaglig för de skadliga effekterna av en samhällsstörning. Dessa redogörs inom ramen för fyra framträdande sårbarheter i denna rapport.

Hur sårbarheterna och bristerna hänger ihop är komplext, en sårbarhet kan orsaka flera brister som i sin tur exponerar ytterligare sårbarheter. Genomförda bedömningar och förhållandena mellan kommunens brister och sårbarheter redogörs inte i denna rapport.

Sårbarheter	Brister
Drivmedelsförsörjning	Elförsörjning
	Drivmedelsförsörjning
	Farbara vägar
Elektroniska kommunikationer	Informationsförvaltning
	IT- och teknisk infrastruktur
	Kommunala byggnader
Elförsörjning	Kommunikation och rapportering
	Planering
	Personal
Transporter	Självförsörjningsgrad
	Utbildning
	Utrustning

**Tabell 9:** Identifierade sårbarheter och brister i kommunens krisberedskap



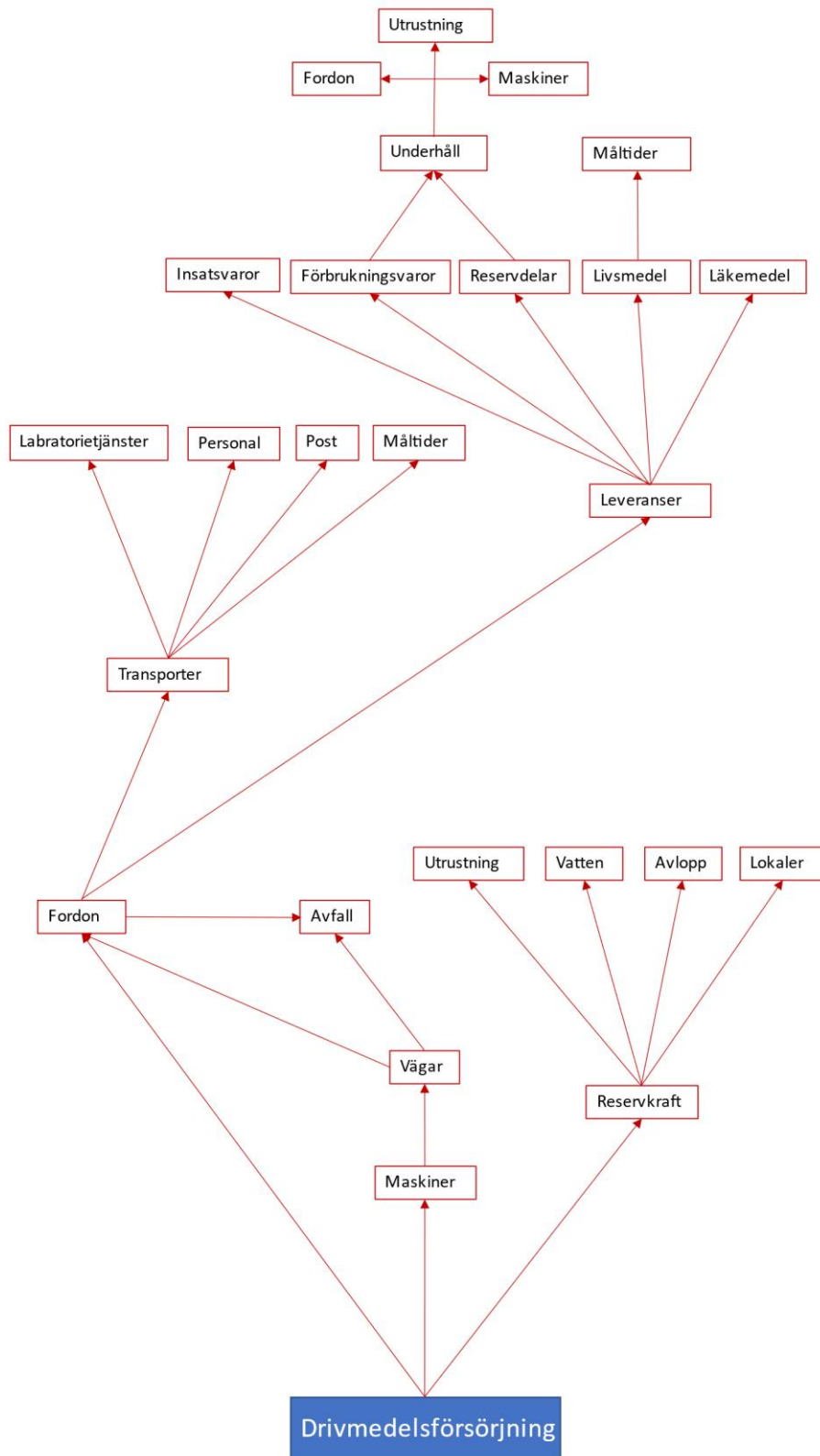
## 6.2. Identifierade sårbarheter

### 6.2.1. Drivmedelsförsörjning

En fungerande drivmedelsförsörjning utgör en grundförutsättning för de transporter och leveranser som är nödvändiga för att upprätthålla ett funktionellt samhälle. Då försörjningen utgör en förutsättning för en del av kommunens kritiska beroenden kan en störning få en dominoeffekt för funktionaliteten i det som kommunen behöver för att upprätthålla sina verksamheter. En störning kan få konsekvenser för en majoritet av kommunens samhällsviktiga verksamheter och kan även innebära långvariga följd effekter och återställningstider. Kommunens verksamheter är uppenbart sårbara för en störning i drivmedelsförsörjningen.

Jämtlands län är mycket beroende av lastbilstransporter för sin grundläggande försörjning av varor. En långvarig störning i drivmedelsförsörjningen kan därmed leda till en nedgång i antalet nödvändiga leveranser till kommunens samhällsviktiga verksamheter. Vid en störning påverkas även väghållning, avfallsbortförel och förmågan till att driva reservkraft. Med detta påverkar en störning även kommunens förmåga till att hantera samtidiga händelser.

En störning kan påverka många samhällssektorer samtidigt, lokalt som nationellt. Förmågan till att hantera en störning beror på respektive aktörs redundans och tillgängliga stötdämpare. En störning ställer höga krav på samordning och planering där det även kan behöva ske prioriteringar mellan aktörer. Detta kan i sin tur påverka kommunen negativt när det kommer till fördelningen av resurser och stöd. I figur 4 redogörs övergripande för hur kommunens kritiska beroenden påverkas vid störningar i drivmedelsförsörjningen.



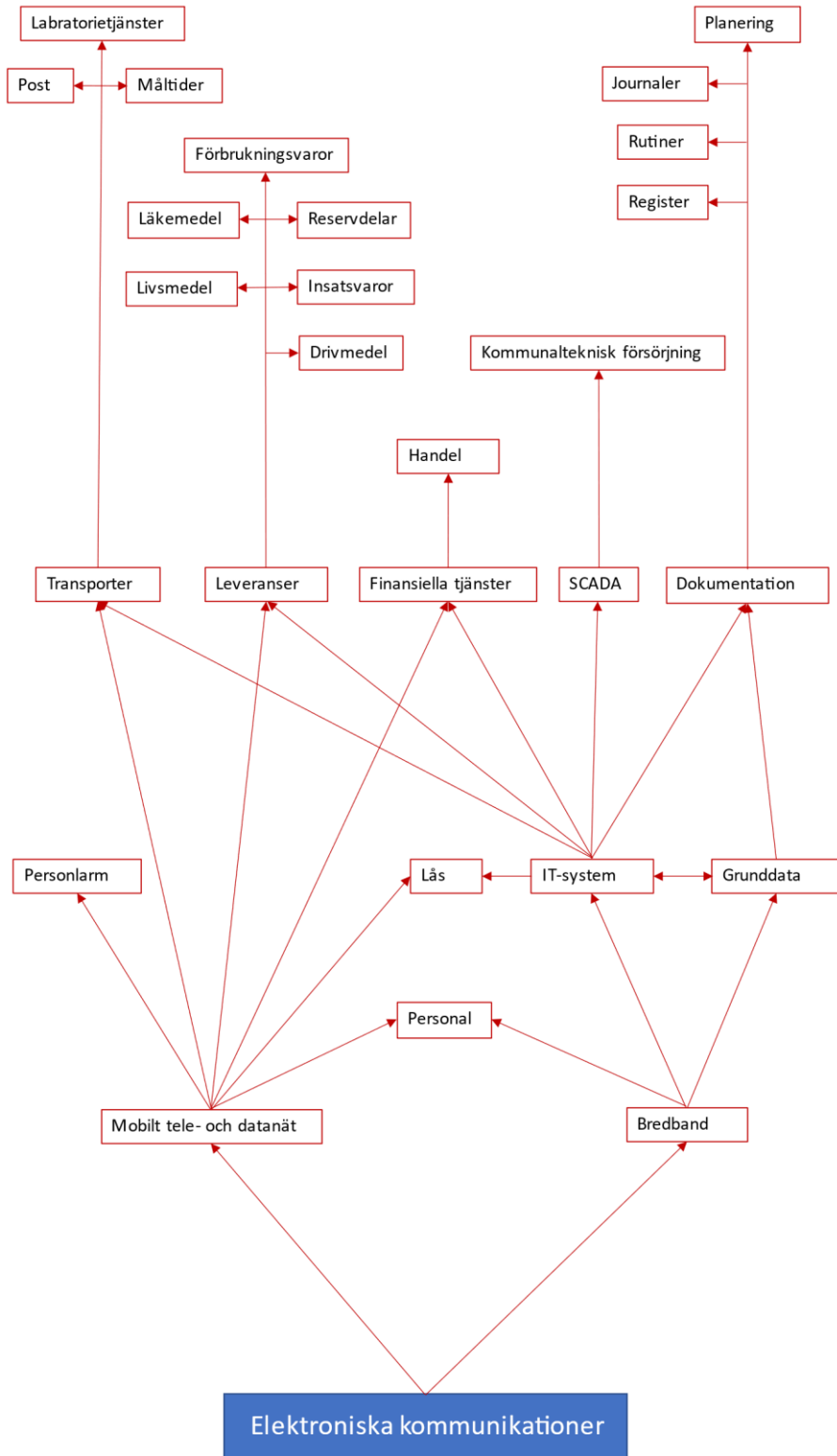
Figur 4: Översiktsbild för sårbarheten drivmedelsförsörjning

## 6.2.2. Elektroniska kommunikationer

Elektroniska kommunikationer är i många fall nödvändiga för de processer, metoder och system som krävs för att upprätthålla ett funktionellt samhälle. En ökad teknikutveckling och digitalisering har gjort att försörjningens funktionalitet i stort är en förutsättning för det som behövs för att upprätthålla kommunens kritiska beroenden och den samhällsviktiga verksamheten. En störning påverkar troligen funktionaliteten inom flera samhällssektorer samtidigt.

Hanteringsförmågan varierar beroende på störningens längd, dess geografiska omfattning och befintlig redundans hos verksamheterna och de aktörer som upprätthåller försörjningen. Vid en störning begränsas, eller försvinner, funktionaliteten i kritiska IT-system och kommunikationsmedel. Elektroniska kommunikationer behövs bland annat för mobiltelefoni, ordersystem, låssystem, verksamhetssystem samt styr- och övervakningssystem (SCADA).

Då en stor del av kommunens, och samhällets, arbetssätt och förfaranden grundar sig i system som är beroende av internet innebär ett avbrott en omfattande störning i de kommunala verksamheterna. Vidare försvårar en störning ledning, styrning, samverkan och samordning horisontellt och vertikalt inom organisationen, samt med externa aktörer. Detta kan leda till en ökad ryktesspridning och nedsatt krishanteringsförmåga. Östersunds kommun är tydligt sårbar inför en störning i de elektroniska kommunikationerna. I figur 5 redogörs övergripande för hur kommunens kritiska beroenden påverkas vid störningar i elektroniska kommunikationer.



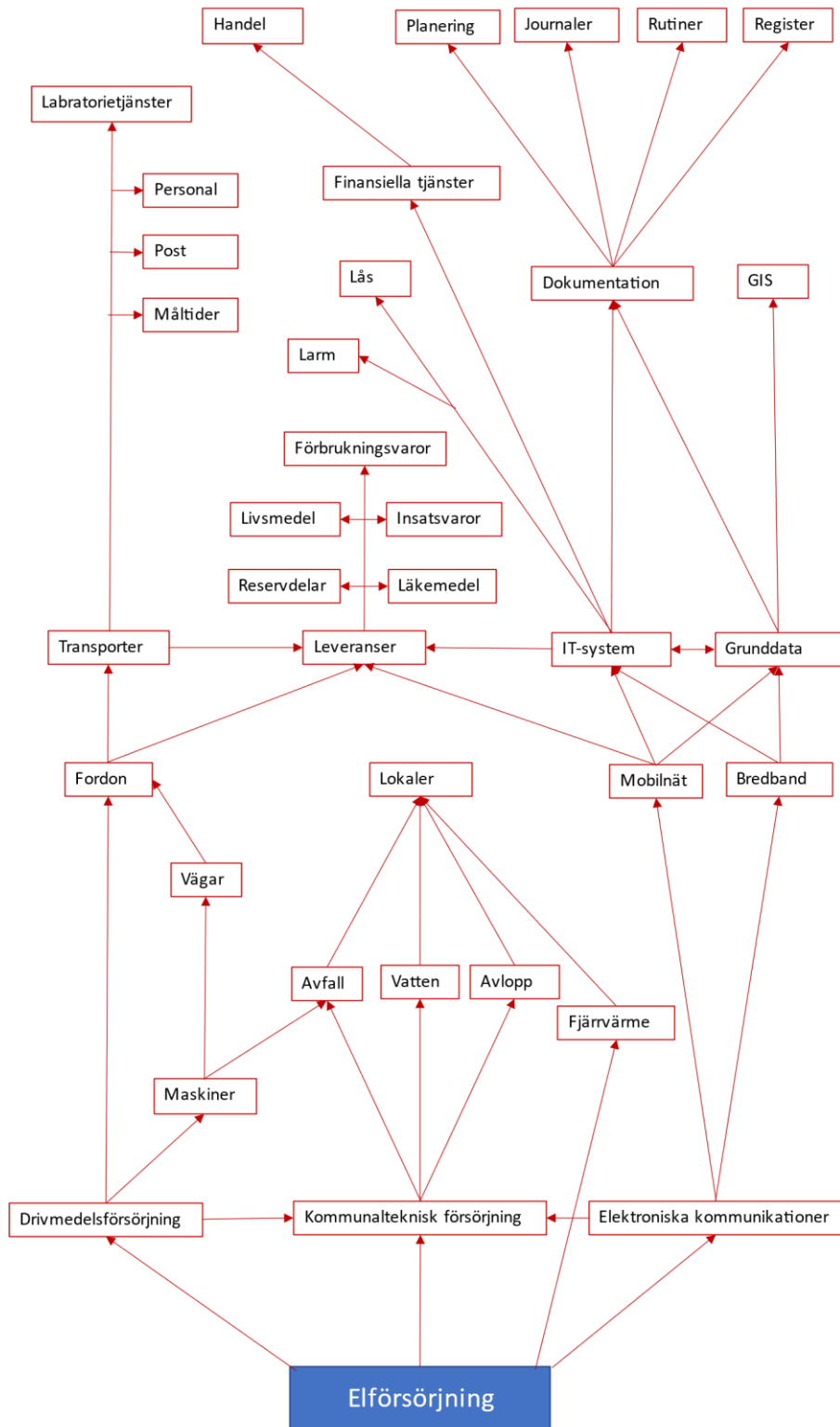
**Figur 5:** Översiktsbild för sårbarheten *elektroniska kommunikationer*

### 6.2.3. Elförsörjning

Elförsörjningen är en förutsättning för funktionaliteten i en majoritet av det som kommunen behöver för att upprätthålla sina samhällsviktiga verksamheter. En störning eller avbrott i försörjningen får direkta effekter för samtliga verksamheter. Beroendet av en kontinuerlig försörjning utgör en tydlig sårbarhet för kommunen som för samhället i stort. Ett avbrott kan innebära långvariga följd effekter och återställningstider samt allvarliga konsekvenser för det skyddsvärda.

Krishanteringsförmågan varierar beroende på avbrottets längd, dess geografiska omfattning och befintlig redundans hos verksamheterna och elleverantören. Utanför kommunens tätorter bedöms risken för ett avbrott som större med beaktande till risken för stormskador. Vid en störning får elberoende utrustning och maskiner relativt omgående brister i sin funktionalitet, vilket bland annat påverkar bevaring och tillagning av livsmedel, laboratorietjänster och medicintekniskutrustning. Ett elavbrott kan på kort sikt innebära störningar, och i vissa fall avbrott, i bland annat elektroniska kommunikationer, IT- och teknisk infrastruktur samt finansiella tjänster. Ett elavbrott kan på längre sikt innebära störningar, eller avbrott, i drivmedelsförsörjningen, dricksvattenförsörjningen, fjärrvärmeförsörjningen och avloppsreningen. En störning påverkar troligen flera samhällssektorer samtidigt.

Säsongsberoende parametrar bedöms påverka sårbarheten och de eventuella konsekvenserna av ett långvarigt avbrott i elförsörjningen. I figur 6 redogörs övergripande för hur kommunens kritiska beroenden påverkas vid störningar i elförsörjningen.



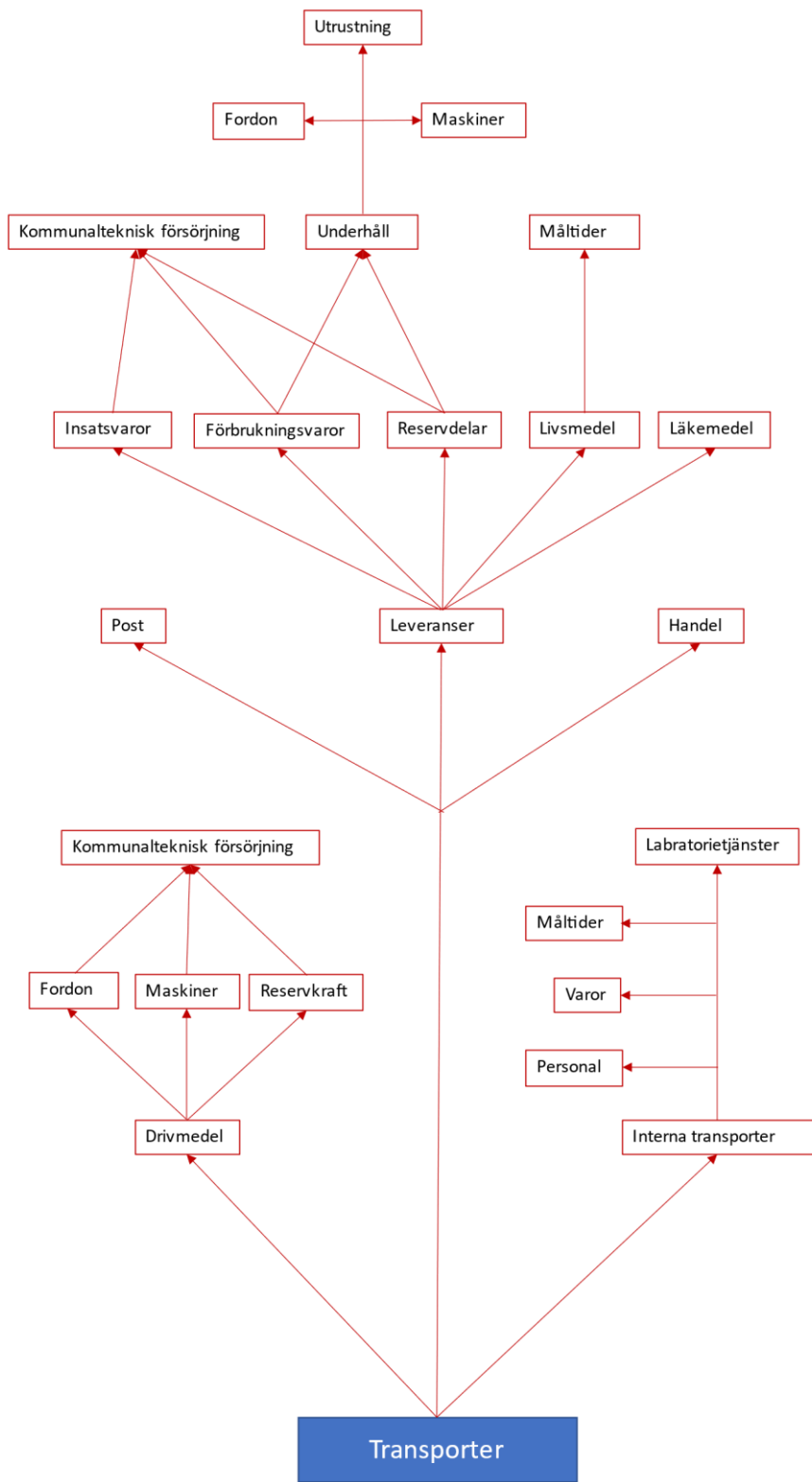
Figur 6: Översiktsbild för sårbarheten elförsörjning

## 6.2.4. Transporter

Med transporter avses väg, flyg och järnvägstrafik samt tillhörande infrastruktur, anläggningar och logistikcentraler. Då en huvuddel av de leveranser som sker till kommunens verksamheter sker via lastbilstransporter är kommunen särskilt sårbar för en störning i vägtransporter. Dagens globaliserade marknad gör även att en störning som inträffar i utlandet kan påverka kommunens grundläggande försörjning. Vidare gör ”Just-in-time principen” att även en kortvarig störning inom transportsektorn kan orsaka en varubrist.

En störning inom transportsektorn får konsekvenser för hela samhället och påverkar troligen mer än ett regionalt avgränsat område. En störning kan innebära samtidiga konsekvenser för flera samhällssektorer, lokalt som nationellt. Vid en långvarig eller omfattande störning är det även troligt att våra grannländer påverkas. En brist på varor kan skapa en hög konkurrens om tillgängliga resurser under och efter en störning. Det kan uppstå långa ledtider för kritiska varor som reservdelar, läkemedel och insatsvaror, vilket kan påverka funktionaliteten i kommunens verksamheter under en längre tid.

En störning inom transportsektorn kan utlösa störningar inom andra försörjningsberoenden och kontinuiteten i den samhällsviktiga verksamheten. Förmågan till att hantera en störning beror på respektive aktörs förmåga och tillgängliga stötdämpare. En störning ställer krav på samordning och planering där det även kan behöva ske prioriteringar mellan aktörer. Detta kan i sin tur påverka kommunen negativt när det kommer till fördelningen av resurser och stöd. I figur 7 redogörs övergripande för hur kommunens kritiska beroenden påverkas vid störningar i transporter.



Figur 7: Översiktsbild för sårbarheten transporter



## 6.3. Identifierade brister

### 6.3.1. Elförsörjning

Östersunds kommuns samhällsviktiga verksamheter är mycket elberoende och har brister i sin förmåga till att hantera störningar i elförsörjningen. Det befintliga beståndet av stötdämpare så som reservkraft är underdimensionerat och saknas hos många verksamheter. Korta drifttider och behovet av en kontinuerlig tillförsel av drivmedel påverkar kontinuiteten i den verksamhet som ska upprätthållas. Gamla aggregat, reservdelsbehov och manuella startprocesser gör även somliga system känsliga vilket fördröjer eller förhindrar nödvändig drift. Dimensioneringen av batteritider för lås, brandlarm och skalskydd påverkar tillgängligheten och säkerheten i de kommunala fastigheterna.

Underdimensionerade stötdämpare gör att verksamheterna inte kan kompensera för en bristfällig effekt i andra verksamheter vid ett elavbrott. Därmed kan störningar i elförsörjningen leda till en nedsatt funktionalitet i kommunens samhällsviktiga verksamheter med allvarliga konsekvenser för bland annat miljön och människors liv och hälsa.

### 6.3.2. Drivmedelsförsörjning

Kommunens egen lagerhållning av drivmedel är underdimensionerad för att kunna motstå en långvarig kris eller störning i försörjningen. Givet Jämtlands geografiska isolering är kommunen beroende av en högre grad av självförsörjning för att tillgodose försörjningen vid längre störningar. Tillgänglig lagerhållning är kortsiktig och inte tillräcklig för att tillgodose drift av fordon och reservkraft. Vidare är förmågan till att pumpa drivmedel vid störningar i elförsörjningen bristfällig, vilket försämrar kapaciteten i fordon och maskiner vid en kris. Sammantaget påverkas den kommunala krishanteringsförmågan vilket leder till onödiga konsekvenser för det skyddsvärda.

### 6.3.3. Farbara vägar

Farbara vägbanor är en förutsättning för många av kommunens kritiska beroenden. En nedsatt funktionalitet får direkta effekter för verksamheterna och följd effekter för flertalet kritiska beroenden. Bristfällig framkomlighet påverkar förmågan till att bedriva samhällsviktiga verksamheter som skola, vård och omsorg då tillgängligheten nedgår. En nedsatt väghållning påverkar även möjligheterna till att genomföra insatser för räddningstjänsten och andra blåljusverksamheter. Kommunen har till del ett behov av förberedande och förbyggande stötdämpare för att tillgodose tillgängligheten till sina samhällsviktiga verksamheter.

### 6.3.4. Informationsförvaltning

Kommunens arbetssätt och förfaranden är till stor del digitaliserade vilket påverkar tillgängligheten till dess informationstillgångar. En stor del av kommunens tillgångar lagras på olika typer av verksamhetssystem och molntjänster. Den information som inte finns i analog form riskerar att vara otillgänglig vid en inträffad störning. Bristande tillgänglighet eller riktighet i informationen påverkar samtliga verksamheter. Kommunen har bristfälliga alternativa förfaranden för att kunna tillgå kritisk information vid en samhällsstörning. Detta kan påverka tillgången till bland annat patientjournaler och anhöriglistor vilket försvårar befintliga arbetssätt. Bristande tillgänglighet påverkar även kommunens krishanteringsförmåga vilket kan leda till onödiga konsekvenser för det skyddsvärda.

### 6.3.5. IT-system och teknisk infrastruktur

Östersunds kommun är mycket beroende av elektroniska kommunikationer och en kontinuerlig elförsörjning för driften av sina IT-system och tekniska infrastruktur. Förmågan till att upprätthålla kontinuiteten är bristfällig vilket allvarligt påverkar funktionaliteten i den samhällsviktiga verksamheten. En majoritet av IT-systemen kan inte drivas i ett ”offline-läge” vilket begränsar möjligheterna till ett korrekt verksamhetsutförande. Då kommunen enbart har en datorhall upphör även åtkomsten till de interna systemen om kommunikationen till denna skulle brytas. Sammantaget saknas till del redundanta system och alternativa förfaranden för att hantera en störning. Detta kan resultera i skador på människors liv- och hälsa samt samhällets funktionalitet. Beroendet av IT-system påverkar även krishanteringsförmågan vilket försvårar återgången till ett normaltillstånd.

### 6.3.6. Kommunala byggnader

Östersunds kommuns byggnader har en bristfällig robusthet ur ett klimat- och krisberedskapsperspektiv. Det finns i vissa aspekter en otillräcklig förmåga till att på ett säkert sätt tillgodose funktionaliteten och tillgängligheten i de egna fastigheterna och krisledningslokalerna. Detta påverkar arbets- och boendemiljön, verksamhetsutövningen och krishanteringsförmågan. Bristfälliga byggnader kan leda till ett behov av att omplacera verksamheter vilket kan ses som en försvärande omständighet under en pågående kris. Med detta ökar även risken för skador på människors liv- och hälsa. Vidare ökar risken för skador på egendom och inventarier vilket leder till ekonomiska förluster.

### 6.3.7. Kommunikation och rapportering

Kommunikation och rapportering inför, under och efter en samhällsstörning är avgörande för en samordnad och effektiv krishantering. Under genomförda analyser uppdagades brister i kommunens interna kriskommunikation, och sårbarheter i de kritiska beroenden som behövs för att upprätthålla förmågan till kommunikation och rapportering. Kommunen har med detta en otillräcklig förmåga till att inhämta samt tillhandhålla grunddata vid en samhällsstörning, vilket påverkar förmågan till att generera lägesbilder samt samordna krishanteringen internt som externt.

### 6.3.8. Personal

Utan sin personal stannar den samhällsviktiga verksamheten. Östersunds kommun har en låg redundans i sin personalstyrka och spridning av kompetenser. Inom kommunens personella resurser finns såväl administrativa tjänster som praktiska tjänster, där få kan arbeta på distans och de flesta inte. Tillgången till sin personal är ett av kommunens interna kritiska beroenden, och en hög frånvaro kan allvarligt skada funktionaliteten i den samhällsviktiga verksamheten. Utifrån genomförda analyser blir personalberoendet särskilt tydligt vid en inträffad samhällsstörning.

### 6.3.9. Planering

Under genomförd analys har det uppdagats ett antal brister i förvaltningarnas och kommunens planering inför kriser och extraordinära händelser, vilket kan påverka kontinuiteten i den samhällsviktiga verksamheten. Ett framträdande problem är bristen på samordning i planeringen vilket gör att en del verksamheters planer inte harmoniserar med varandra. Vidare saknas en del planering på nämnds- och kommunövergripande nivå för händelser som är relevanta utifrån risk- och sårbarhetsanalysens resultat. Mycket av den genomförda planeringen bygger även på en frånvaro av samtidiga störningar och antaganden om funktionalitet i exempelvis den interna kriskommunikationen. Sammantaget påverkar brister i krisplaneringen även förmågan till att hantera en inträffad händelse. En plan kommer aldrig kunna nyttjas för att hantera alla möjliga händelseutvecklingar, men en grundlig planering skapar förutsättningar för en god krishantering.

### 6.3.10. Självförsörjandegrad

Östersunds kommun har en låg självförsörjningsgrad och otillräcklig lagerhållning för att kunna hantera en långvarig samhällsstörning. Varor som livsmedel, drivmedel och läkemedel är exempel på kritiska beroenden som behövs för att upprätthålla kommunens samhällsviktiga verksamheter. Då verksamheterna i stort har en varuhållning dimensionerat efter en normalförbrukning och ordinarie leveranstider är de känsliga för störningar. Kritiska varor och reservdelar är föremål för långa ledtider och konkurrens vilket gör att även en kortvarig störning kan leda till en långvarig brist. Med detta har även kommunen en bristfällig förmåga till att hantera ett utökat ansvar vid exempelvis höjd beredskap. En hög självförsörjandegrad är en förutsättning för att göra kommunen mer robust inför framtida samhällsstörningar.

### 6.3.11. Utbildning

Utifrån dialoger och genomförda analyser med kommunens verksamheter uppdagades kunskapsluckor hos den egna personalen avseende grundläggande kunskap om kommunen som myndighet. Osäkerheterna kretsar främst kring fördelningen av roller och ansvar vid olika typer av samhällsstörningar. För att kunna förbereda sig inför, och slutligen hantera, en samhällsstörning behöver det finnas grundläggande kunskapsförutsättningar.

### 6.3.12. Utrustning

Olika typer av utrustning och maskiner nyttjas i de arbetsuppgifter och processer som behövs för att upprätthålla de samhällsviktiga verksamheterna. Ugnar, diskmaskiner och laborieutrustning är exempel på inventarier som behövs för att tillgodose en grundläggande försörjning av livsmedel och dricksvatten till kommunens verksamheter. Bristfällig eller utdaterad utrustning kan påverka funktionaliteten i den samhällsviktiga verksamheten. Vid en samhällsstörning kan gammal utrustning behöva mer kontinuerligt underhåll. En del av utrustningen är även mycket beroende av kontinuiteten i kommunens försörjningsberoenden. I genomförda analyser har det uppdagats ett antal brister i robustheten med avseende på verksamheternas utrustning.

## **7. Behov av åtgärder med anledning av risk-och sårbarhetsanalysens resultat**

Utifrån identifierade sårbarheter och brister har kommunledningsförvaltningen tagit fram en lista med åtgärdsförslag som finns att se i underbilaga 14.

Dessa förslag har tagits i beaktande i framtagandet av mandatperiodens Riktlinje för krisberedskap- och civilt försvar.

Riktlinjen bör även stå till grund för framtagandet av en strategi som beskriver hur kommunen ska bygga den förmåga som risk- och sårbarhetsanalysen identifierat behov av.

## Referenser:

Brottsförebyggande rådet (BRÅ). U.å. *Social oro*. Social oro - Brottsförebyggande rådet (bra.se) (Hämtat: 2023-03-08).

Energimyndigheten. 2022. *Så snabbt blir ditt hus kallt*. Så snabbt blir ditt hus kallt (energimyndigheten.se) (Hämtat: 2023-03-09)

Finansinspektionen (FI). 2022. *Beredskapssektorn Finansiella tjänster – roller och ansvar*. FI dnr: 22-29348. Finansinspektionen: Stockholm

Folkhälsomyndigheten. 2023. *Pandemisk influensa*. Pandemisk influensa — Folkhälsomyndigheten (folkalsomyndigheten.se). (Hämtat: 2023-03-09)

Försvarsmakten, Länsstyrelsen Jämtland, Länsstyrelsen Norrbotten, Länsstyrelsen Västerbotten och Länsstyrelsen Västernorrland. 2021. *Regional handlingskraft*. <https://catalog.lansstyrelsen.se/store/34/resource/70> (Hämtat 2023-03-09)

Livsmedelsverket. 2023. *Salmonella*. Salmonella (livsmedelsverket.se) (Hämtat: 2023-03-09)

MSBFS 2015:5. *Myndigheten för samhällsskydd och beredskaps föreskrifter om kommuners risk- och sårbarhetsanalyser*. ISSN 2000-1886.

Militära underrättelse- och säkerhetstjänsten (MUST). 2023. *MUST årsöversikt 2022*. Försvarsmakten: Stockholm

Myndigheten för samhällsskydd och beredskap (MSB). 2014. *Social oro ur ett kommunalt perspektiv*. MSB688. Myndigheten för samhällsskydd och beredskap: Karlstad.

Myndigheten för samhällsskydd och beredskap (MSB) och Sveriges kommuner och Landsting (SKL). 2018a. *Överenskommelse om kommunernas krisberedskap*. MSB 2018–09779. SKL 18/03101

Myndigheten för samhällsskydd och beredskap (MSB). 2018b. *Att möta informationspåverkan – Handbok för kommunikatörer*. ISBN: 978-91-7383-910-5

Myndigheten för samhällsskydd och beredskap (MSB). 2018c. *Gemensamma grunder för samverkan och ledning vid samhällsstörningar*. MSB777.

Myndigheten för samhällsskydd och beredskap: Karlstad

Myndigheten för samhällsskydd och beredskap (MSB). 2019a. *Vägledning för identifiering av samhällsviktig verksamhet*. MSB1408. Myndigheten för samhällsskydd och beredskap: Karlstad

Myndigheten för samhällsskydd och beredskap (MSB). 2019b. *Extrema solstormar – Konsekvenser för samhällsviktig verksamhet*. MSB1318. Myndigheten för samhällsskydd och beredskap: Karlstad

Myndigheten för samhällsskydd och beredskap (MSB). 2020a. *Uppdaterad definition samhällsviktig verksamhet*. MSB 2020-11275.

Myndigheten för samhällsskydd och beredskap (MSB). 2020b. *Händelsescenario: Värmebölja*. ISBN: 978-91-7927-019-3. Myndigheten för samhällsskydd och beredskap: Karlstad

Myndigheten för samhällsskydd och beredskap (MSB). 2020c. *Handbok i kommunal krisberedskap – 2. Kommunala verksamheter – Dricksvatten*. MSB1573. Myndigheten för samhällsskydd och beredskap: Karlstad

Myndigheten för samhällsskydd och beredskap (MSB). 2021a. *Identifiering av samhällsviktig verksamhet: metod*. MSB1408. Myndigheten för samhällsskydd och beredskap: Karlstad

Myndigheten för samhällsskydd och beredskap (MSB). 2021b. *Identifiering av samhällsviktig verksamhet: Lista med viktiga samhällsfunktioner*. MSB1844.

Myndigheten för samhällsskydd och beredskap: Karlstad

Myndigheten för samhällsskydd och beredskap (MSB). 2021c. *Handbok i kommunal krisberedskap – 3. Särskilda funktioner – Elektroniska kommunikationer*. MSB1741. Myndigheten för samhällsskydd och beredskap: Karlstad.

Myndigheten för samhällsskydd och beredskap (MSB). 2021d *Förstudie: Risker i ett klimatanpassat Sverige – Naturolyckor*. MSB1777. Myndigheten för samhällsskydd och beredskap: Karlstad

Myndigheten för samhällsskydd och beredskap (MSB). 2022a. *Handbok i kommunal krisberedskap – 4. Riskkatalog – Stormar*. MSB1965. Myndigheten för samhällsskydd och beredskap: Karlstad.

Myndigheten för samhällsskydd och beredskap (MSB). 2022b. *Handbok i kommunal krisberedskap – 2. Kommunala verksamheter – Avlopp*. MSB1945. Myndigheten för samhällsskydd och beredskap: Karlstad.

Myndigheten för samhällsskydd och beredskap (MSB). 2022c. *Handbok i kommunal krisberedskap – 4. Riskkatalog – Skogs- och vegetationsbränder*. MSB2030. Myndigheten för samhällsskydd och beredskap: Karlstad.

Myndigheten för samhällsskydd och beredskap (MSB). 2022d. *Handbok i kommunal krisberedskap – 4. Riskkatalog – Solstormar*. MSB1968. Myndigheten för samhällsskydd och beredskap: Karlstad

Myndigheten för samhällsskydd och beredskap (MSB). 2022e. *Handbok i kommunal krisberedskap – 4. Riskkatalog – Ras och skred*. MSB1966. Myndigheten för samhällsskydd och beredskap: Karlstad

Myndigheten för samhällsskydd och beredskap (MSB) och Sveriges kommuner och Landsting (SKR). 2023a. *Överenskommelse om kommunernas arbete med civilt försvar*. MSB 2022-15507. SKR 2022/00754.

Myndigheten för samhällsskydd och beredskap (MSB). 2023b. *Det svenska beredskapssystemet*. [Det svenska civila beredskapssystemet \(msb.se\)](https://www.msb.se) (Hämtat: 2023-03-21)

Myndigheten för samhällsskydd och beredskap (MSB). 2023c. *Transport av farligt gods. Väg och järnväg 2023/2024*. MSB2086. Myndigheten för samhällsskydd och beredskap: Karlstad.

Nationalencyklopedin. U.å. a. *Östersund*. [Östersund - Uppslagsverk - NE.se](https://www.encyklopedin.se) (Hämtat: 2023-03-23).

Nationalencyklopedin. U.å. b. *Just in time*. [just-in-time - Uppslagsverk - NE.se](https://www.encyklopedin.se) (Hämtat: 2023-03-09)

Nationellt centrum för terrorhotbedömning (NCT). 2023. *Helårsbedömning 2023 – Sammanfattning Microsoft Word - Öppen HåB - för publicering* ([sakerhetspolisen.se](https://www.sakerhetspolisen.se)) (Hämtat 2023-03-08)

Naturvårdsverket. U.å. *Klimatförändringar*. [Klimatförändringar \(naturvardsverket.se\)](https://www.naturvardsverket.se) (Hämtat: 2023-03-21)

Post- och telestyrelsen (PTS). 2019. *PTS inriktning i totalförsvarsarbetet för sektorn elektroniska kommunikationer 2020 – 2025*. PTS-ER-2019:24. Post- och telestyrelsen: Stockholm.

Regeringens proposition 2020/21:30. *Totalförsvaret 2021 – 2025*. Försvarsdepartementet: Stockholm



SFS 2006:544. *Om kommuners och regioners åtgärder inför och vid extraordinära händelser och höjd beredskap*. Försvarsdepartementet: Stockholm

SFS 1992:1403. *Om totalförsvaret och höjd beredskap*. Försvarsdepartementet: Stockholm

Sveriges meteorologiska och hydrologiska institut (SMHI). 2015. *Framtidsklimat i Jämtlands län – Enligt RCP-scenarier*. Klimatologi Nr 34. ISSN: 1654 – 2258. SMHI: Norrköping.

Sveriges meteorologiska och hydrologiska institut (SMHI). 2021. *Skyfall och rotblöta*. [Skyfall och rotblöta | SMHI](#) (Hämtat: 2023-03-07)

Sveriges meteorologiska och hydrologiska institut (SMHI). 2023a. *Nollgenomgångar*. [Nollgenomgångar | SMHI](#) (Hämtat: 2023-03-28)

Sveriges meteorologiska och hydrologiska institut (SMHI). 2023b. *Värmebölja*. [Värmebölja | SMHI](#) (Hämtat: 2023-03-07).

Statistiska centralbyrån (SCB). U.å. *Kommuner i siffror*. [Kommuner i siffror \(scb.se\)](#) (Hämtat: 2023-03-23).

Statens veterinärmedicinska anstalt (SVA). 2022a. *Epizootisjukdomar – en allvarlig smittsam djursjukdom*. [Epizootisjukdomar - SVA](#) (Hämtat: 2023-03-09)

Statens veterinärmedicinska anstalt (SVA). 2022b. *Zoonoser*. [Zoonoser - SVA](#) (Hämtat: 2023-03-09)

Sveriges Kommuner och Regioner (SKR). 2021. *Kommunernas åtaganden*. [Kommunernas åtaganden | SKR](#) (Hämtat: 2023-03-23).

Säkerhetspolisen (Säpo). 2023. *Säkerhetspolisens årsbok 2022 – 2023*. ISBN: 978-91-86661-23-6

Totalförsvarets forskningsinstitut (FOI). 2004. *Telekommunikationernas sårbarhet och risker för samhället*. FOI-R--1227—SE. Stockholm: Totalförsvarets forskningsinstitut

Totalförsvarets forskningsinstitut (FOI). 2011. *FOI:S modell för risk-och sårbarhetsanalys (FORSA)*. FOI-R—3288—SE. Stockholm: Totalförsvarets forskningsinstitut

Totalförsvarets forskningsinstitut (FOI). 2014. *Hotbildsunderlag i utvecklingen av civilt försvar*. FOI MEMO: 5089.

Totalförsvarets forskningsinstitut (FOI). 2019. *Totalförvarsplanering med fokus på CBRN – framtida aktörsdrivna CBRN-hot*. FOI-R--4765—SE. Stockholm: Totalförsvarets forskningsinstitut.

Totalförsvarets forskningsinstitut (FOI). 2022a. *Några observationer från kriget i Ukraina med relevans för svenskt försvar*. FOI MEMO: 7970.

Totalförsvarets forskningsinstitut (FOI). 2022b. *När hot blir verklighet – betydelsen av det ryska angreppet mot Ukraina för svensk planering av civilt försvar*. FOI MEMO: 7836.

Totalförsvarets forskningsinstitut (FOI). 2022c. *Civilbefolkningens roll i framtida krig – Perspektiv på befolkningsskydd och civilt förvar i ljuset av Ukraina*. FOI MEMO: 7843.

Totalförsvarets forskningsinstitut (FOI). 2022d. *Vit fosfor och krigets lagar*. FOI MEMO: 7869.

Totalförsvarets forskningsinstitut (FOI). 2022e. *Svar på vanliga frågor om biologiska vapen*. [Svar på vanliga frågor om biologiska vapen - Totalförsvarets forskningsinstitut - FOI](#) (Hämtat: 2023-03-23).





Totalförsvarets forskningsinstitut (FOI). 2023. *Räddningstjänst i krig: Erfarenheter från Ukraina och lärdomar för Sverige*. FOI-R--5404—SE. Stockholm:

Totalförsvarets forskningsinstitut.

Östersunds kommun. 2023. *Kommunens organisation*. [Kommunens organisation - Östersund.se \(oestersund.se\)](https://www.oestersund.se) (Hämtat: 2023-03-23)





## Bilaga 1: Bedömningsskalor

### Sårbarhetsbedömning





Sårbarhet	Förklaring
 Förstärkt	Beroendet fungerar bättre eller det finns mer resurser än i vanliga fall
 Opåverkad	Ingen skillnad mot normaltillståndet
 Nedsatt	Beroendet fungerar sämre eller det finns mindre resurser än i vanliga fall
 Utslagen	Beroendet fungerar inte alls eller tillgången till resursen är helt avbruten

Figur 8: Sårbarhet per kritiskt beroende<sup>82</sup>

### Förmågebedömning

Förmåga	Förklaring
 God	Verksamheten klarar av den samhällsviktiga verksamheten och har dessutom redundans
 God med vissa brister	Verksamheten klarar nått och jämnt av den samhällsviktiga verksamheten
 Bristfällig	Verksamheten klarar endast av en del av den samhällsviktiga verksamheten
 Mycket bristfällig	Verksamheten klarar inget eller en mycket liten del av den samhällsviktiga verksamheten

Figur 9: Förmåga per samhällsviktig verksamhet<sup>83</sup>

Förmåga	Förklaring
 God	Verksamheten klarar av samtliga samhällsviktiga verksamheter och har dessutom redundans
 God med vissa brister	Verksamheten klarar nått och jämnt av sina samhällsviktiga verksamheter
 Bristfällig	Verksamheten klarar endast av en del av sina samhällsviktiga verksamheter
 Mycket bristfällig	Verksamheten klarar inga eller en mycket liten del av sina samhällsviktiga verksamheter





Figur 10: Förmåga per händelse<sup>84</sup>

<sup>82</sup> FOI (2011)

<sup>83</sup> Ibid.

<sup>84</sup> Ibid.



Förmåga	Förklaring
 God	Kommunen bedöms ha resurser och kapacitet att bedriva samhällsviktiga verksamheter vid händelsen
 God med vissa brister	Samhällsservice åsidosätts i viss mån för att prioritera mer akut verksamhet
 Bristfällig	Resurserna inom kommunens ansvarsområde understiger kraftigt det som behövs för att lösa de uppgifter som är samhällsviktiga vid händelsen
 Mycket bristfällig	Kommunen står i det närmaste oförberedd för händelsen

Figur 11: Förmåga kommun<sup>85</sup>

## Osäkerhetsbedömning

Osäkerhet	Beskrivning
Ingen osäkerhet	Massiv erfarenhet eller annat underlag talar för bedömningen och det är närmast omöjligt att bedömningen skulle vara felaktig
Mycket liten osäkerhet	Omfattande erfarenhet eller annat underlag talar för att den gjorda bedömningen men det finns en viss möjlighet att den skulle kunna vara felaktig
Tydlig osäkerhet	Den bedömning som har gjorts är den rimligaste, men det finns klart utrymme för att den skulle kunna vara felaktig
Mycket stor osäkerhet	Det har nätt och jämnt gått att göra en bedömning. Det finns ytterst lite att stödja sig på i frågan och möjligheten för fel är överhängande
Avstår bedömning	En bedömning skulle vara en ren gissning

Tabell 10: Osäkerhetsbedömning<sup>86</sup>

<sup>85</sup> FOI (2011)

<sup>86</sup> Ibid.

## Bilaga 2: Deltagande aktörer

Organisation	Titel
Barn- och utbildningsförvaltningen	Säkerhetssamordnare Verksamhetsspecialist
Kommunledningsförvaltningen	Chefsjurist Säkerhetschef Beredskapssamordnare Trygghetssamordnare Teamchef Område IT IT Säkerhetsstrateg Kommunikationschef Biträdande kommunikationschef
Kultur- och fritidsförvaltningen	Säkerhetssamordnare
Samhällsbyggnad	Miljöchef Miljöskyddsinspektör Miljöstrateg Säkerhetssamordnare Chef Kart- och lantmåteri
Social- och arbetsmarknadsförvaltningen	Biträdande förvaltningschef
Tekniskförvaltning	Fastighetschef Sektorchef Gata Fritid Säkerhetssamordnare Stab Säkerhetssamordnare VA Säkerhetssamordnare Måltidsservice Beredskapssamordnare VA
Vård- och omsorgsförvaltningen	Säkerhetssamordnare Säkerhetssamordnare Verksamhetsspecialist Hemtjänst/SÄBO
Jämtlands gymnasieförbund	Intendent/ Säkerhetssamordnare
Jämtlands räddningstjänstförbund	Säkerhetssamordnare
Jämtkraft	Säkerhetschef Biträdande säkerhetschef
Östersundshem	Verksamhetsspecialist
Biogas i Jämtland-Härjedalen AB	VD
Länsstyrelsen Jämtland	Länsveterinär

## Bilaga 3: Identifierad samhällsviktig verksamhet

### Inom det geografiska området

Sektor	Samhällsfunktion	Samhällsviktig verksamhet
Energiförsörjning	Produktion och distribution av el, produktion och distribution av fjärrvärme, produktion och distribution av bränslen och drivmedel	Bensinstationer Biogas Kraftvärmeverk Oljeeldning/pannor Enskild uppvärmning Energibolag Kraftdamm Reservkraft Ledningsnät
Finansiella tjänster	Betalningar, tillgång till kontanter, centrala betalningssystemet, värdepappershandel	Bankomater Bankkontor Löne-och fakturasystem Skatteverket Försäkringskassan
Handel och industri	Bygg- och entreprenadverksamhet, detaljhandel, tillverkningsindustri.	SAAB Stocke gård potatis
Hälsa- och sjukvård samt omsorg	Akutsjukvård, läkemedels- och materielförsörjning, omsorg om barn, funktionshindrade och äldre, primärvård, psykiatri, socialtjänst, smittskydd för djur och människor.	Hälsocentraler Sjukhus Akutmottagning Infektionsmottagning Sjuktransport Apotek Läkemedelsleverantörer Hjälpmedelcentral Centralförråd Medicinteknisk utrustning Förbrukningsartiklar Folktandvård Krematorium Post morturum Psykiatri Veterinär Statens jordbruksverk Regionens smittskydd Social- och arbetsmarknasförvaltningen Vård- och omsorgsförvaltningen MAS/MAR Legitimerad personal
Information och kommunikation	Telefoni (mobil och fast), internet, radiokommunikation, distribution av post, produktion och distribution av dagstidningar, webbaserad information, sociala medier.	P4 Jämtland Östersundsposten Länstidningen Master Fibernät Verksamhetssystem RAKEL Kommunala kommunikationskanaler Postnord Serverhallar
Kommunalteknisk försörjning	Dricksvattenförsörjning, avloppshantering, renhållning, väghållning.	Vattenverk Ledningsnät Avlopp Reningsverk

Sektor	Samhällsfunktion	Samhällsviktig verksamhet
		Avfallshämtning Återvinningscentraler Vaghållning Underhåll Snöröjning
Livsmedel	Distribution av livsmedel, primärproduktion av livsmedel, kontroll av livsmedel, tillverkning av livsmedel.	Stocke gård potatis Ica Maxi akvaponiska anläggning Arla Grillstad Slakterier Bagerier Grossister Livsmedelsbutiker Svensk Cater Produktionskök Regionens kök
Offentlig förvaltning	Lokal ledning, regional ledning, nationell ledning, begravningsverksamhet, diplomatisk och konsulär verksamhet	Central krisledningsstab Förvaltningsspecifik krisledningsstab Krisledningsnämnd Upphandlingskontoret Överförmyndarnämnden Statens servicecenter Medborgarservice Länsstyrelse Region
Skydd och säkerhet	Domstolsväsendet, åklagarverksamhet, militärt försvar, kriminalvård, kustbevakning, polis, räddningstjänst, alarmeringstjänst, tullkontroll, gränsskydd och immigrationskontroll, bevaknings- och säkerhetsverksamhet	Polismyndigheten Häktet SOS-alarm Kriminalvård Tingsrätt Bevakningsverksamhet Försvarsmakten Trygghetens hus Sjöräddningssällskapet Räddningstjänsten FMV
Socialförsäkringar	Allmänna pensionssystemet, sjuk- och arbetslöshetsförsäkringen.	Försäkringskassan Social- och arbetsmarknadsförvaltningen Vård- och omsorgsförvaltningen Arbetsförmedlingen
Transporter	Flygtransport, järnvägstransport, sjötransport, vägtransport, kollektivtrafik.	Åre-Östersund Airport Ambulansflyg Ambulanshelikopter Sjöräddningssällskapet Länstrafiken Tekniskförvaltning Inlandsbanan SJ Gods Stadsbussarna Norrtåg
Beredskapsmyndigheter	Myndighet med särskilt ansvar för en eller flera samhällsfunktioner inom en samhällssektor	Arbetsförmedlingen Folkhälsomyndigheten Försäkringskassan Kriminalvården Lantmäteriet Länsstyrelsen Naturvårdsverket Polismyndigheten Skatteverket

## Inom kommunen

Nämnd	Samhällsviktig verksamhet
Barn- och utbildningsförvaltningen	Barnomsorg på obekväm arbetstid Fritidshem Förskola Grundskola och förskoleklass Grundsärskola
Kommunledningsförvaltningen	Ekonomi HR och lön IT Juridik Kommunkansli Kommunikation Medborgarservice Säkerhet Trygghet Överförmyndarens kansli
Kultur- och fritidsförvaltningen	Bibliotek
Samhällsbyggnad	Hälsoskydd Livsmedelstillsyn Miljöskydd Smittskydd
Social- och arbetsmarknadsförvaltningen	Familjehem HVB Myndighetsutövning Social beredskap Stödboende
Tekniskförvaltning	Avfallsinsamling Avfallsanläggning Avlopp Biogas Dagvattenhantering Dricksvatten Fastigheter Fordonsverkstad Gator Laddstolpar Ledningsnät (Avlopp/vatten) Måltidsservice Pumpstationer Reningsverk Snöröjning Vattenverk Väghållning ÅVC
Vård- och omsorgsförvaltningen	Boendestöd Bostad med service och stöd för barn och unga Daglig verksamhet Elevboende Hemtjänst Hemsjukvård LSS/HSL HVB Korttidsboende barn och ungdomar LSS Korttidsboende Vuxna LSS Korttidsboende äldre LSS/SoL-bostad Personlig assistans Särskilt boende (Äldreboende)

## Underbilagor:

- Underbilaga 1 – Projektplan RSA 2023 – 2026
- Underbilaga 2 – Genomförande RSA 2023–2026
- Underbilaga 3 – Genomförande Steg II RSA 2023–2026
- Underbilaga 4 – Scenarier Aktörsdrivna hot RSA 2023–2026
- Underbilaga 5 – Scenarier Extraordinära händelser RSA 2023–2026
- Underbilaga 6 – Scenarier Försörjningsberoenden och smittsamma sjukdomar RSA 2023–2026
- Underbilaga 7 – Scenarier Klimat RSA 2023–2026
- Underbilaga 8 – Riskanalys Aktörsdrivna hot RSA 2023–2026
- Underbilaga 9 – Riskanalys Extraordinära händelser RSA 2023–2026
- Underbilaga 10 – Riskanalys Försörjningsberoenden och smittsamma sjukdomar RSA 2023–2026
- Underbilaga 11 – Riskanalys Klimat RSA 2023–2026
- Underbilaga 12 – Sårbarhetsanalys Steg I RSA 2023–2026
- Underbilaga 13 – Sårbarhetsanalys Steg II RSA 2023–2026
- Underbilaga 14 – Åtgärdsförslag RSA 2023–2026
- Underbilaga 15 – Identifierad samhällsviktig verksamhet inom kommunens område RSA 2023–2026