



Detaljplan för Frösö 7:16 m.fl.  
Gång- och cykelväg Bergsgatan  
Östersunds kommun

Dnr MSN	254-2021
Dnr ByggR:	P 2021-24



## PLANBESKRIVNING

## ANTAGANDEHANDLING

Upprättad av samhällsbyggnad den 12 januari 2022  
Antagen av miljö- och samhällsnämnden den 2 maj 2022  
Laga kraft den 25 maj 2022

## HANDLINGAR

De handlingar som ni fått visar ett förslag till de förändringar som föreslås för området. Till förslaget hör:

- Planbeskrivning (detta dokument)
- Plankarta med planbestämmelser
- Granskningsutlåtande
- Fastighetsförteckning
- Grundkarta
- Utredningar och analyser
  - Naturvärdesinventering, Väg och Miljö, 2021-09-29.

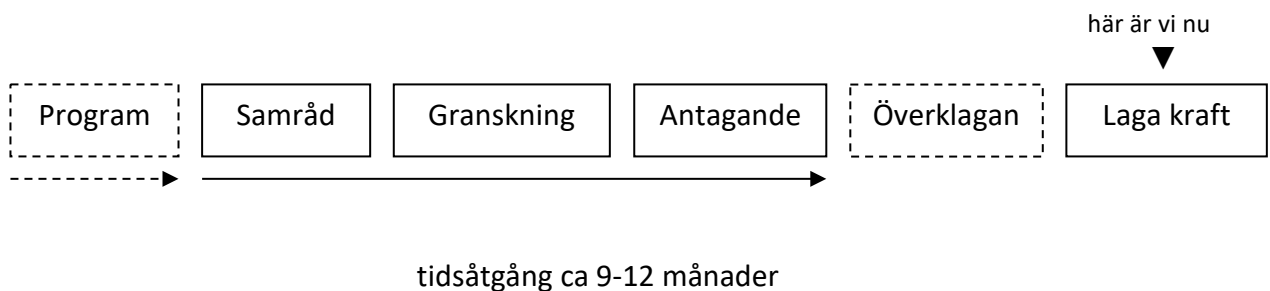
## PLANPROCESSEN STANDARDFÖRFARANDE

*Samråd:* myndigheter, sakägare och andra berörda ges möjlighet att lämna sina synpunkter på planförslaget.

*Granskning:* planförslaget hålls tillgängligt för granskning Det är sista tillfället att påverka förslaget.

*Antagande:* miljö- och samhällsnämnden eller kommunfullmäktige antar detaljplanen.

*Laga kraft:* planen vinner laga kraft ungefär en månad efter antagandet om den inte överklagas.



## INNEHÅLLSFÖRTECKNING

PLANBESKRIVNING .....	4
SYFTE OCH HUVUDDRAG .....	4
PLANDATA .....	4
Lägesbestämning, areal och markägoförhållanden .....	4
TIDIGARE STÄLLNINGSTAGANDEN .....	5
Översiktliga planer och program .....	5
Detaljplaner, områdesbestämmelser och förordnanden .....	5
Undersökning av behov av strategisk miljöbedömning .....	7
Förenlighet med 3, 4 och 5 kapitlen i miljöbalken, MB .....	7
FÖRUTSÄTTNINGAR, FÖRÄNDRINGAR OCH KONSEKVENSER .....	8
Naturmiljö .....	8
Bebyggelse .....	13
Gator och Trafik .....	13
Hälsa och Säkerhet .....	14
Teknisk försörjning .....	14
Administrativa frågor .....	16
GENOMFÖRANDE .....	16
Tidsplan .....	16
Genomförandetid .....	16
Huvudmannaskap .....	16
Ansvarsfördelning och ekonomiska frågor .....	16
Att beakta vid byggskedet .....	16
Tekniska anläggningar och ledningar .....	16
Fastighetsrättsliga frågor och konsekvenser .....	17
MEDVERKANDE TJÄNSTEMÄN .....	17

## PLANBESKRIVNING

En planbeskrivning ska underlätta förståelsen av planförslaget. Det är en beskrivning av nuläget, förändringarna som föreslås samt konsekvenserna av dessa. Planbeskrivningen ska redovisa planens syften, förutsättningar och eventuella avsteg från kommunens översiktsplan eller planprogram.

### SYFTE OCH HUVUDDRAG

Syftet med detaljplanen är att möjliggöra byggnation av en gång- och cykelväg längs Bergsgatan. Den planerade gång- och cykelvägen kommer bindas samman med befintlig gång- och cykelväg mot Frösö Zoo samt den påbörjade byggnationen av gång- och cykelvägen från bron i Dalhemsparken och vidare efter Norra strandvägen.

Den befintliga trottoaren kommer breddas, vilket innebär att natur/skogsmark kommer tas i anspråk. Bergsgatan kommer fortsatt ha samma bredd som idag, den påverkas inte av projektet. Målet är att göra Bergsgatan till en trafiksäkrare väg för gående och cyklister.

En naturvärdesinventering har genomförts för skogsområdet väster om Bergsgatan. Flera rödlistade arter har lokaliserats inom området. Det är inte möjligt att spara natur där själva gång- och cykelvägen byggs. Vid byggskedet är det viktigt att släntning ska ske med försiktighet och att spara död ved i området ovanför gång- och cykelvägen så man inte avverkar och tar bort mer än nödvändigt.

Planen handläggs med PBL 2010:900. Planarbetet är påbörjat genom planavtal den 19 oktober 2021.

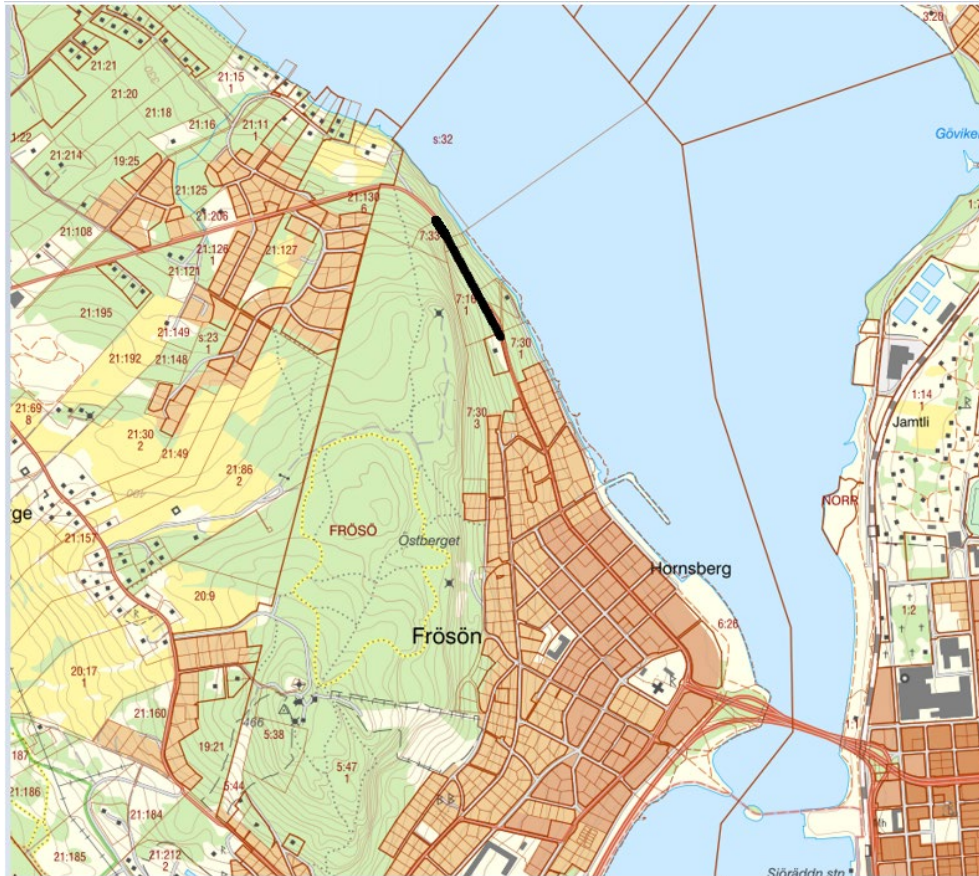
### PLANDATA

Lägesbestämning, areal och markägoförhållanden

Aktuellt område ligger på Frösön och omfattar en sträcka på cirka 300 meter längs med Bergsgatan. Östberget angränsar i väster. Planens avgränsning är baserad på den yta som behövs för projektet, med schaktning och släntning mot berget för gång- och cykelvägen. Bergsgatan är inte planlagd inom denna del så därför kommer även den ingå inom planområdet och planläggas som allmän plats - gata.

Fastigheterna Frösö 7:16 och 7:30 berörs av gång- och cykelvägen. Fastigheterna som berörs av gatan är Frösö 7:16, 7:17, 7:22, 7:23, 7:30 samt 7:31. Fastigheterna Frösö 7:17, 7:30 samt 7:31 är kommunägd mark övriga fastigheter är i privat ägo.

Planområdets totala areal är ca 7,7 hektar.



*Planområdet markerat med svart*

## TIDIGARE STÄLLNINGSTAGANDEN

### Översiktliga planer och program

#### *Översiktsplan och fördjupande översiktsplaner*

##### Översiktsplan Östersund 2040

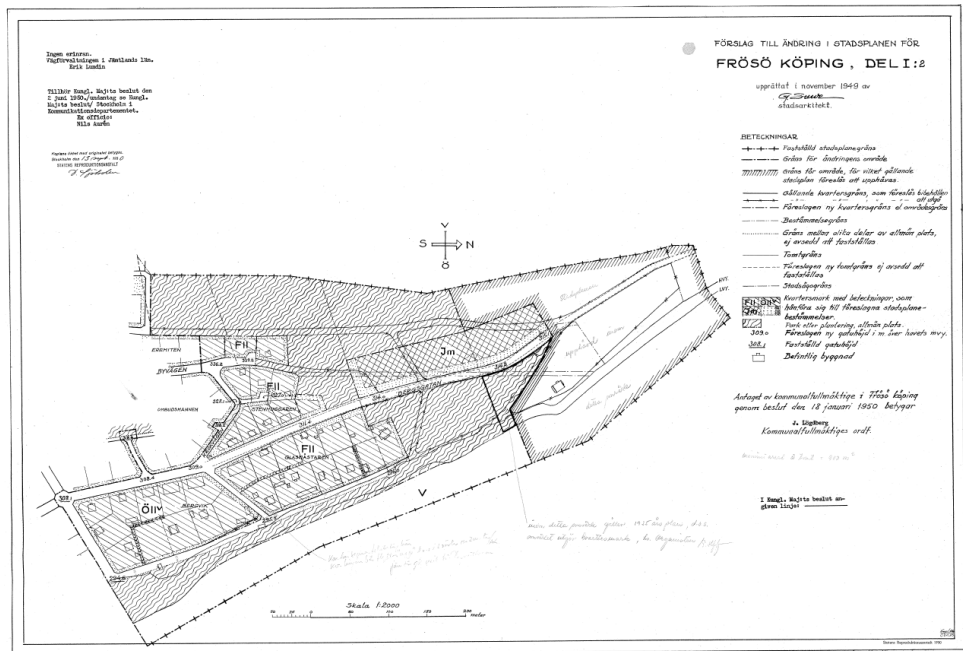
Planområdet omfattas av översiktsplan Östersund 2040. Ställningstaganden kring gång- och cykelvägar finns på ett flertal ställen i översiktsplanen. Utbyggnad av gång- och cykelvägar bidrar till en klimatneutral kommun med minskade utsläpp av föroreningar och växthusgaser som är ett av kommunens mål. Kommunens intension att få fler att vilja bo och verka i Östersund, kräver även attraktiva och säkra färdvägar där gång- och cykelvägar är en del i det. Detaljplanen är förenlig med översiktsplanen.

### Detaljplaner, områdesbestämmelser och förordnanden

#### *Gällande detaljplan*

Del av detaljplanen omfattas av *Ändring i stadsplanen för Frösö Köping, Del 1 (F13). Laga kraft 2 juni 1950.*

Markanvändningen är småindustri inom denna del som berör planförslaget.

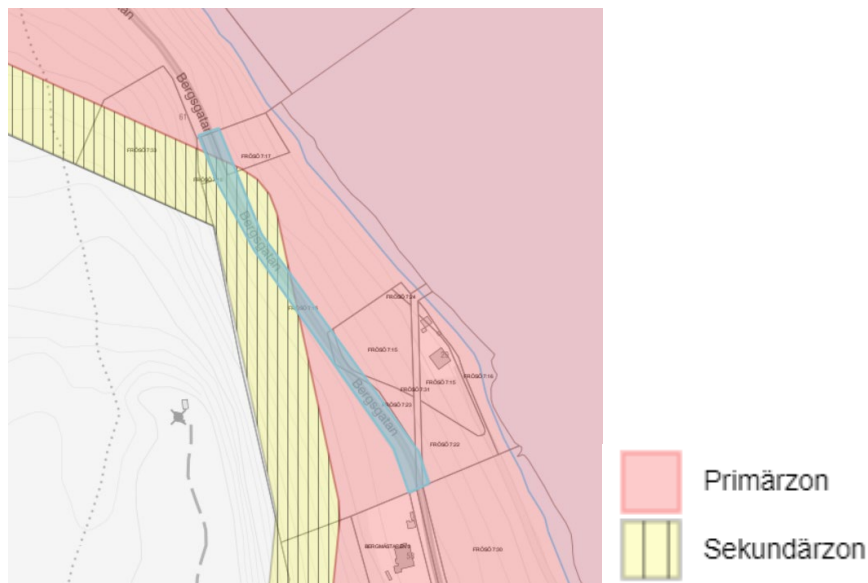


F 13

Detaljplan F13 där planförslaget berör del av östra planområdet.

### Vattenskyddsområde Minnesgärdet

Planområdet ligger inom både sekundärt och primärt vattenskyddsområde för Minnesgärdets ytvattentäkt.



Planområdet markerat med blått

Vattenskyddsområdet är till för att skydda dricksvattentäkten och är uppdelat på primär och sekundär skyddszon. De olika skyddszonerna har olika utgångspunkter och föreskrifter. Den primära skyddszonerna ska skapa rådrum i händelse av akut förorening medan den sekundära är till för att bibehålla en hög yt- och grundvattenkvalitet eller att förbättra kvaliteten.

Enligt föreskrifterna gäller förbud, tillstånds- eller anmälningsplikt för hantering av petroleumprodukter, växtskyddsmedel, växtnäringsämnen,



dagvatten, miljöfarlig verksamhet, upplag och deponier, täkter, andra schaktarbeten och markarbeten, skogsbruk, djurhållning, vattenbruk, transporter av farligt gods, kalkning eller annan behandling av sjöar, och vattendrag.

### *Strandskydd*

Detaljplanen omfattas av strandskydd enligt Miljöbalken 7 kap. Läs vidare under kapitlet ”Förutsättningar, förändringar och konsekvenser” avsnitt ”Strandskydd”

### Undersökning av behov av strategisk miljöbedömning

Enligt Plan- och bygglagen 4 kap 34§ och Miljöbalken 6 kap 5§ ska alla detaljplaner föregås av en undersökning för att göra bedömningen om planens genomförande kan antas medföra en betydande miljöpåverkan. Syftet med undersökningen är att tidigt i planprocessen integrera miljöaspekter för att främja en hållbar utveckling. En undersökning är det underlag som analyserar och avgör om planförslaget kan antas påverka miljön på sådant sätt att en miljöbedömning och miljökonsekvensbeskrivning behöver upprättas

### *Ställningstaganden och skälen till bedömningen*

Det är kommunens bedömning att ett genomförande av planen inte kommer att innebära en betydande miljöpåverkan. En strategisk miljöbedömning med tillhörande miljökonsekvensbeskrivning kommer därför inte att tas fram. Miljö- och samhällsnämnden beslutade den 27 oktober § 212 att en miljökonsekvensbeskrivning inte behöver upprättas. Länsstyrelsen delar kommunens bedömning. Undersökningen om behov av strategisk miljöbedömning bifogas.

### *Motiverat ställningstagande*

Del av natur/skogsmark tas i anspråk för gång- och cykelvägens breddning samt tillhörande dike och slänt. Det innebär att 1,5 meter mot berget längs med hela sträckan kommer hårdgöras för breddningen. Planens påverkan på markens förmåga att suga upp vatten påverkas marginellt då ett täckdike anläggs mellan natur/skogsmarken, berget och gång- och cykelvägen. Täcket dikedet syftar till att ta hand om bergets avrinning.

Påverkan på människors hälsa, mark och vatten bedöms inte betydande. Gång- och cykelvägen medför inget tillkommande buller och vibrationer, endast en tillfällig ökning under byggtiden.

En naturvärdesinventering har genomförts hösten 2021 (Väg & Miljö 2021-09-29). Resultatet av denna går att läsa under rubriken *Naturmiljö*.

Bedömningen är att den påverkan på naturvärden som planen innebär inte riskerar att medföra en betydande miljöpåverkan.

### Förenlighet med 3, 4 och 5 kapitlen i miljöbalken, MB

Här beskrivs detaljplanens förenlighet med kapitlen i miljöbalken. Kapitel 3 och 4 innehåller riksintressen. Ett riksintresse är ett geografiskt område som är av nationell betydelse.

Kapitel 5 innehåller miljö kvalitetsnormer som anger den lägsta godtagbara miljö kvaliteten som människan och/eller miljön kan anses tåla.

*Riksintressen enligt 3 kap MB*

**Riksintresse för kulturmiljövården (Z 25 Storsjöbygden).**

Värdet består av det öppna jordbrukslandskapet med radbyar och äldre gårdar med 1800-talsgården som dominerande gårdstyp på höjd- och slutningslägen med vida utblickar, medeltida kyrkor och kyrkoruiner. Den planerade gång- och cykelvägen innebär endast en breddning av befintlig trottoar där en bit av natur/skogsmark tas i anspråk. Åtgärden bedöms inte påverka riksintresset.

*Miljö kvalitetsnormer enligt 5 kap MB*

I Östersunds kommun finns miljö kvalitetsnormer för utomhusluft, fisk- och musselvatten, och vattenförekomster.

Utbyggnaden av gång- och cykelvägen bedöms inte medföra någon påverkan på miljö kvalitetsnormerna. Vad gäller utomhusluft och omgivningsbuller kan det i anläggningsskedet bli en tillfällig ökning av utomhusbuller och försämring av luftkvaliteten i den omedelbara närheten av anläggningsmaskinerna. Utbyggnaden av gång- och cykelvägen antas bidra till minskad bilanvändning och därmed begränsad klimatpåverkan.

## FÖRUTSÄTTNINGAR, FÖRÄNDRINGAR OCH KONSEKVENSER

Naturmiljö

*Befintlig mark och vegetation*

Planområdet består av en väg belagd med asfalt samt trottoar. Planområdets västra del består av natur/skogsmark samt berg i kraftig lutning mot öster. Vägen lutar mot syd.





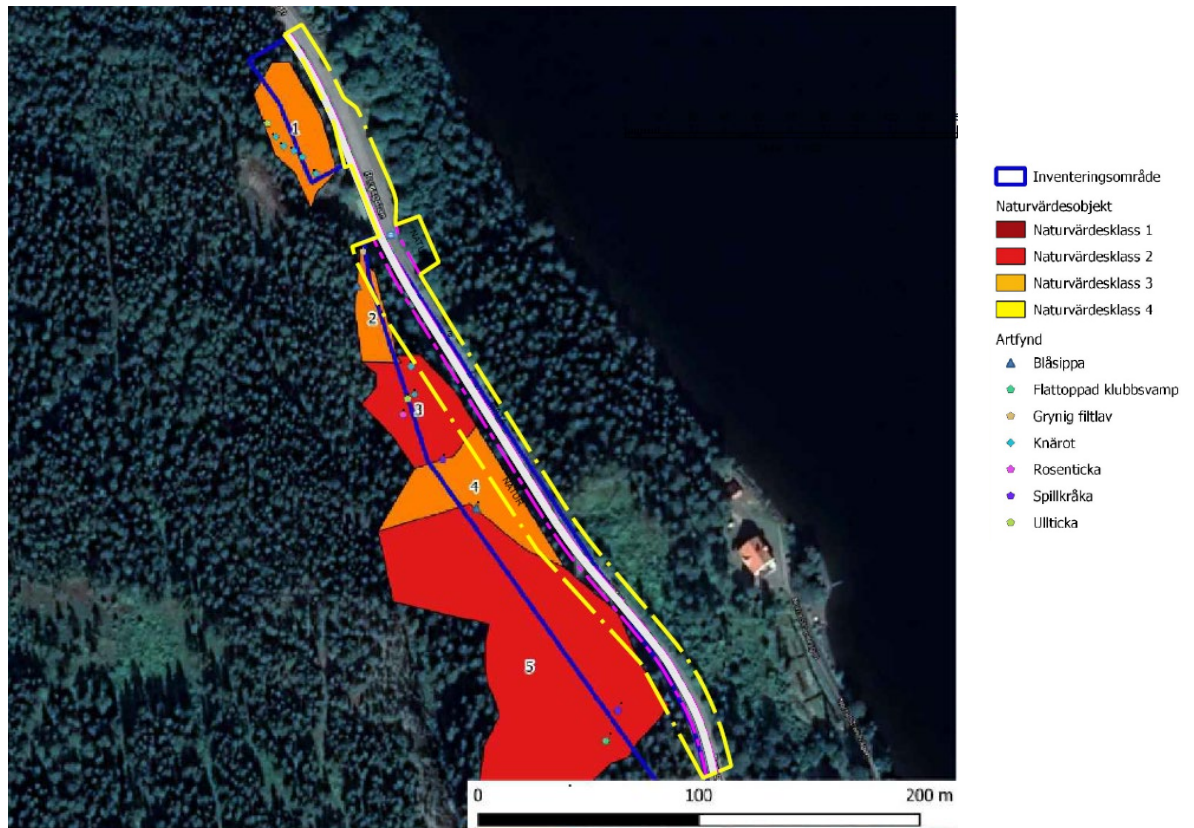
Flygfoto som visar området med planavgränsning

Som underlag för detaljplanen har en naturvärdesinventering (NVI) genomförts hösten 2021 (Väg & Miljö 2021-09-29). Inventeringen utfördes på detaljnivå i västra delen som består av natur/skogsmark samt berg. Inventeringsområdet är större än gång- och cykelvägens ianspråktagande av natur/skogsmarken. I inventeringsområdet noteras totalt tre naturvärdesobjekt med *påtagligt naturvärde* (klass 3) samt två med *högt naturvärde* (klass 2). Dessa objekt utgörs samtliga av naturtypen *skog och träd*. Inga objekt med *högsta naturvärde* (klass 1) har identifierats. Naturvärdesklassen bestäms genom att ett objekts arts- och biotopvärde vägs samman.

I området har totalt 21 naturvårdsarter påträffats i samband med fältinventeringen, varav 16 klassas som signalarter (en art som fungerar som indikator för biotoper med höga naturvärden). Åtta av dessa naturvårdsarter är dessutom rödlistade, varav knärot är rödlistad som *sårbar* (VU), medan övriga arter är rödlistade som *nära hotade* (NT) enligt 2020 års rödlista. Även hackspår samt födosökande individer av spillkråka, som omfattas av art- och habitatdirektivets bilaga 1 påträffades inom området, samt två kärlväxtarter som är skyddade enligt 8 respektive 9 §§ i Artskyddsförordningen (2007:845).

Bergrummen som ligger centralt i området utgör en sannolik övervintringsplats för fladdermöss. Bergrummens placering med den relativt ostörda närmiljön i kombination med närheten till Storsjön gör dem särskilt intressanta för fladdermöss.

De täta mattorna av knärot som på sina ställen breder ut sig över området tillsammans med flera signalarter som är knutna till lång kontinuitet av död ved är tecken på att detta är en skog med lång kontinuitet och höga naturvärden. Flera nya lokaler av arten noterades såväl innanför området som utanför.



*Inventeringsområdet i förhållande till planavgränsningen i gult samt gång- och cykelvägen inklusive täckdike i magenta färg. Den yta som hårdgörs är markerad med grått där även befintlig trottoar ingår.*

#### *Påverkan på mark och vegetation*

Samhällsbyggnads bedömning utifrån naturvärdesinventeringen är att det inte är möjligt att spara naturmark där själva gång- och cykelvägen byggs. Den del som hårdgörs ligger strax utanför de utpekade naturvärdesobjekten men släntningen utgör del av dessa. Vid byggskedet är det viktigt att släntning sker med försiktighet och att spara död ved i området ovanför gång- och cykelvägen så man inte avverkar och tar bort mer än nödvändigt. Vad gäller knärot som lokaliserats så ska samråd ske med Länsstyrelsen avseende eventuella försiktighetsåtgärder vid arbete i närheten av den. Blåsippor som pekats ut i inventeringen är med där endast för att blåsippa finns generellt i den aktuella typen av biotop. Ingen särskild population av blåsippa har påträffats i arbetsområdet. Samtliga skyddade arter inklusive knärot har lokaliserats utanför arbetsområdet och bedöms inte påverkas av byggnationen av gång- och cykelvägen. Kartan nedan visar ett förtydligande över de arter som påträffats i förhållande till planområdet.

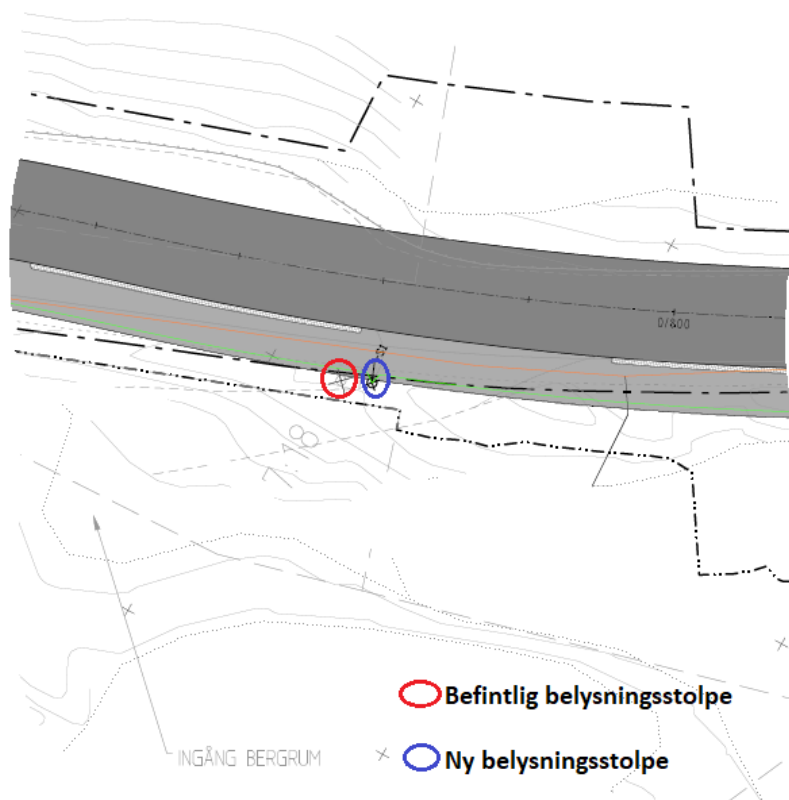


*Artfynden (gula prickar) i förhållande till den del av planområdet som utgörs av Bergsgatan samt gång- och cykelvägen inklusive dess täckdike.*

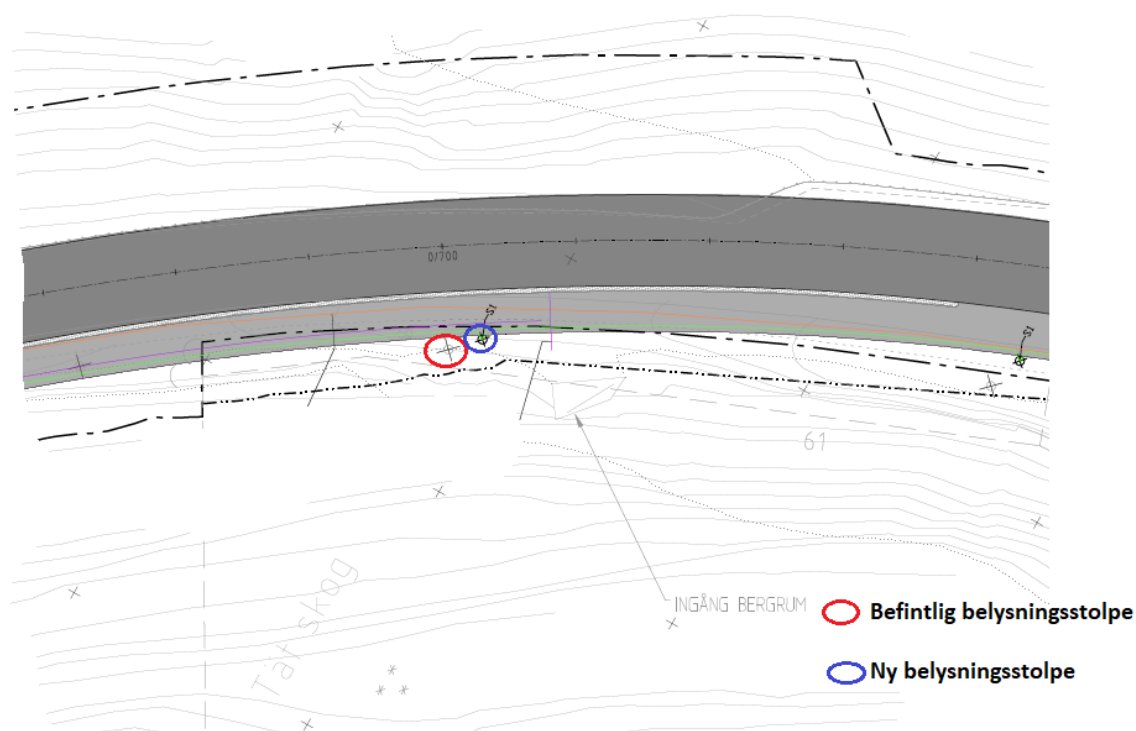
Vad gäller fladdermössens övervintringsplats i berggrummen så bedöms inte projektet påverka fladdermössen nämnvärt då ingen förändring sker med berggrummen. En artinventering för fladdermöss bedöms därmed inte vara nödvändig. Fladdermössen är känsliga för ljus och den nya belysningen kommer bli dimbara och bara fokus på att lysa upp gång- och cykelvägen. Idag lyser belysningsstolparna upp vägen och är kraftigare. De nya belysningsstolparna vid berggrummen är tänkta att placeras cirka 2 meter söder om befintliga belysningsstolpar. De befintliga tas bort.

Bilder nedan förtydligar hur de nya belysningsstolparna är tänkta att placeras i förhållande till de befintliga stolparna i både södra och norra berggrummens ingångar.





*Ny belysning respektive befintlig vid södra bergrummets ingång (bild ovan).*



*Ny belysning respektive befintlig vid norra bergrummets ingång.*

### Strandskydd

Strandskyddet syftar till att långsiktigt trygga förutsättningarna för allmänrättslig tillgång till strandområden, och bevara goda livsvillkor för

djur- och växtlivet på land och i vatten. Strandskyddet omfattar normalt land- och vattenområdet intill 100 meter från strandlinjen vid medelvattenstånd (strandskyddsområde). Planområdet omfattas av strandskydd. För att få dispens från strandskyddet krävs särskilda skäl enligt Miljöbalken 7 kap 18 c §. Samhällsbyggnad bedömer att det finns särskilda skäl för att upphäva strandskyddet. Gång- och cykelvägen tillgodoser ett angeläget allmänt intresse som inte kan tillgodoses utanför området, samt är väl avskild från strandlinjen genom Bergsgatan.

#### *Geotekniska förhållanden*

Den dominerande bergarten inom området är dacitryolit (kvartsporfyrit). Dominerande jordarter är moränlera/lerig morän samt urberg. (Väg&Miljö, 2021-09-29).

En markteknisk undersökningsrapport/geoteknik (MUR GEO) genomfördes 2021-03-12 av Sweco Civil AB inför projekteringen av gång- och cykelvägen. Undersökningen syftar till att klarlägga jordlagerförhållanden samt djup till berg och därmed ge de geotekniska förutsättningarna inför breddning av Bergsgatan för att göra plats åt en gång- och cykelväg samt dragningen av en ny VA-ledning.

Samhällsbyggnad bedömer att marken är lämplig för anläggande av gång- och cykelvägen.

#### **Bebyggelse**

Planområdet är inte bebyggt. Cirka 50 meter öster om planområdet och Bergsgatan, finns en villa. Planområdets södra del angränsar till en verksamhetsbyggnad. Närmaste bostadsområde ligger cirka 150 meter söder om planområdet.

#### **Gator och Trafik**

I området får en gång- och cykelväg anläggas genom breddning av befintlig trottoar. Den ges användningen allmän plats gång- och cykelväg. Bergsgatan blir allmän plats - gata. Slänten mot Östberget, samt det erosionsskydd som ska anläggas öster om Bergsgatan blir allmän plats - natur. Strandskyddet upphävs inom allmän plats - gata samt gång- och cykelväg.

En trafikmätning genomfördes 2019 strax norr om planområdet med en uppmätt dygnstrafik på ca 1500 fordon. Detaljplanen bidrar till en möjlighet att använda cykel mellan bostäder, arbetsplatser samt olika typer av service istället för att transportera sig med bil. Detta bidrar i sin tur till ett minskat bilberoende och är ett led i minskad klimatpåverkan.

#### *Gatunät*

Bergsgatan som löper genom planområdet, sträcker sig från Frösöbron till Berge på Frösön. Genomförandet av planförslaget påverkar inte Bergsgatan som fortsatt kommer ha samma bredd som idag. Vid berggrummet breddas gatan och en stödmur sätts på andra sidan vägen för att inrymma gång- och

cykelvägen där då berg ligger intill trottoaren idag. Den parkeringsficka som finns på den sidan Bergsgatan, där stödmuren placeras, kommer försvinna.

#### *Gång- och cykeltrafik*

Ett arbete pågår att bygga ut gång- och cykelstråken på Frösön. Gång- och cykelvägen inom planområdet ska bindas samman med befintlig gång- och cykelväg mot före detta Frösö zoo, men även bindas samman med gång- och cykelvägen som har sin början vid bron i Dalhemsparken. Trottoaren är idag ca 1,5 meter bred, men breddas till 3 meter för att inrymma både fotgängare och cyklister. I planförslaget blir gång- och cykelvägen något bredare för att inrymma både dike och snöupplag. Det finns en utfart från ett berggrum i norra delen av planområdet. Denna används mycket sällan. In- och utfart ska ske över gång- och cykelvägen.

#### *Kollektivtrafik*

Busslinje 5 med låg turtäthet passerar planområdet. Busshållplatser i båda riktningar finns vid berggrummet i planområdets norra del.

### Hälsa och Säkerhet

#### *Buller*

Gång- och cykelvägen medför inget tillkommande buller eller vibrationer. Buller och vibrationer ökar endast under byggtiden.

#### *Risk för skred*

I planområdets norra del, på utsidan av vägen mot sjön, kommer ett erosionsskydd anläggas genom att man lägger sten i slänten. Vägvattnen idag rinner ut över kanten som gjort att det eroderar.

#### *Trygghet*

Gång- och cykelvägen bidrar till en ökad trygghet för cyklister att färdas längs Bergsgatan.

### Teknisk försörjning

#### *Vatten och avlopp*

Planområdet ligger inom Östersunds kommuns verksamhetsområde för vatten och spillvatten. Nya dricks- och spillvattenledningar kommer anläggas i samband med byggnationen av gång- och cykelvägen.

#### *Dagvatten*

Ett täckdike kommer byggas mellan gång- och cykelvägen och berget för att ta hand om och delvis fördröja avrinningen från berget. I diket förläggas en dräneringsledning för att motverka stående vatten vid större regn och diket fylls sedan upp med bergkross som vattnet kan infiltrera genom. Gång- och cykelvägen skevas mot Bergsgatan och avvattnas med hjälp av befintliga och nya dagvattenbrunnar längs gatan. Dagvattnet avleds sedan vidare mot två utsläppspunkter, se bild nedan. Vid Bergtorpsvägen nordväst om planområdet (utanför bild) finns en utsläppspunkt som tar hand om ett större

flöde dagvatten från de högre liggande delarna av gång- och cykelvägen. Närmare planområdet, även där nordväst om planområdet, finns ytterligare en utsläppspunkt för dagvatten. Inom planområdet finns en utsläppspunkt strax söder om bergrummet samt en utsläppspunkt strax utanför planområdet i söder dit dagvattnet inom det aktuella planområdet leds.



*Utsläppspunkter och utlopp samt rinnväg för dagvatten, markerat innanför och utanför planområdet*

Gemensamt för samtliga utsläppspunkter är att dagvattnet kommer att ledas minst 55 meter över skogs- och grönytor innan det når Storsjön, vilket medför både trög avledning samt renande effekt innan dagvattnet når recipienten. Eftersom ökningen av hårdgjorda ytor är marginell bedöms både den ökade flödesmängden samt föroreningar från Bergsgatan kunna hanteras via översilning vid de befintliga utsläppspunkterna.

Eftersom dagvattnet från den tillkommande gång- och cykelvägen kommer ledas ytligt i diken längs den naturliga höjdlinjen med utsläppspunkter mot naturmark för trög avledning kommer vattnet även vid stora regn ta samma rinnväg. I de extrema fall trummorna under vägen går fulla kan vattnet komma att bredda och istället röra sig över vägytan mot samma naturmark. Vattnet rinner sedan, både vid skyfall och mer normala regn, över den befintliga skogsmark som finns mellan Bergsgatan och Storsjön och kan på så sätt även vid stora regn renas innan det når recipienten.



## Administrativa frågor

Upphävande av strandskyddet regleras genom en administrativ bestämmelse på allmän plats GATA samt GÅNG CYKEL på plankartan.

## GENOMFÖRANDE

Genomförandedelen redovisar de organisatoriska, tekniska, ekonomiska och fastighetsrättsliga åtgärderna som behövs för att detaljplanen ska kunna bli verklighet. Genomförandebeskrivningen har ingen egen rättsverkan utan visar endast ett förslag på hur detaljplanen kan genomföras.

### Tidsplan

- Samråd oktober 2021
- Granskning januari 2022
- Antagande maj 2022

### Genomförandetid

Genomförandetiden är fem år från den dag planen vunnit laga kraft. Ändring av detaljplanen får ske under genomförandetiden för att införa fastighetsindelningsbestämmelser.

### Huvudmannaskap

Kommunen är huvudman för allmän plats.

### Ansvarsfördelning och ekonomiska frågor

Östersunds kommun, Mark- och exploatering, bekostar framtagandet av detaljplanen inklusive tillhörande utredningar.

Östersunds kommun, Mark och exploatering, ansöker om och bekostar erforderliga lantmåteriförrättningar och ersätter vid behov fastighetsägare i de fall privatägd mark behöver tas i anspråk för allmän plats.

Östersunds kommun, Teknisk förvaltning, ansvarar för framtida drift och underhåll av allmän plats.

### Att beakta vid byggskedet

Vid byggskedet är det viktigt att släntning sker med försiktighet och att spara död ved i området ovanför gång- och cykelvägen så man inte avverkar och tar bort mer än nödvändigt.

### Tekniska anläggningar och ledningar

Östersunds kommun, Avfall VA, är huvudman för allmänna dricksvatten-, spillvatten- samt dagvattenledningar.

Jämtkraft AB ansvarar för allmänna el- och fjärrvärmeledningar.

Skanova har ledningar inom området. Om dessa skulle påverkas bekostar exploatören flytten.

#### Fastighetsrättsliga frågor och konsekvenser

Nedan redovisas detaljplanens fastighetsrättsliga konsekvenser som i dagsläget kan bedömas för respektive fastighet.

#### *Konsekvenser för respektive fastighet*

##### Gemensamt för fastigheterna Frösö 7:16, 7:22 och 7:23

Mark som planläggs som allmän platsmark föreslås föras över till kommunägd mark, förslagsvis Frösö 7:30. Marken som planläggs som GATA är redan del av Bergsgatans vägområde, så pågående markanvändning påverkas inte. För fastigheten Frösö 7:16 påverkas del av natur/skogmarken samt berg i öster då mark behövs för breddning av trottoaren med tillhörande dike och släntning.

##### Fastigheten Frösö 7:17

Tillgängligheten till fastigheten Frösö 7:17 påverkas genom att parkeringsytan försvinner då både stödmur och räcke kommer byggas där.

#### MEDVERKANDE TJÄNSTEMÄN

Jenny Novén Norum, Karttekniker

Jessica Näsström, Mark- och exploatering

Sebastian Karlsson, Projektledare

Amanda Layton, projektledare

Matilda Segersäll, kommunekolog, Miljö och Hälsa

#### Konsulter

Klas Andersson, Ekolog/naturvårdsspecialist, Väg & Miljö

Östersund den 12 januari 2022

Maria Boberg  
Stadsarkitekt

Jenny Novén Norum  
Karttekniker

Bengt Gryckdal  
Mark- och Exploatering