

# För dig som vill veta mer om Elevboende



Vård- och omsorgsförvaltningen

# Vad är ett elevboende?

Elevboende finns till för dig som bor i en annan kommun i Jämtlands län och som går på särskola, högstadium eller gymnasium i Östersund.

För att få en plats på elevboende ska du omfattas av lagen om stöd och service till vissa funktionshindrade, LSS.

Har du behov av en plats på elevboende för att gå i särskola i Östersunds kommun ska du kontakta LSS-handläggaren i din hemkommun och söka insatsen elevboende.

De flesta bor på elevboende från cirka 15-årsåldern till de går ut gymnasiet.

## **Femdagars elevboende**

Du är på elevboendet från måndag efter skolan till fredag morgon innan du åker till skolan. Under helger och lov har elevboendet stängt.

## **Sjudagars elevboende**

På sjudagars elevboende bor du under hela din skoltid, även under helger och lov.

## **Personalen finns alltid där**

Det finns alltid personal på elevboendet när det är öppet, både på dagen och natten. Personalen stöttar dig i vardagen utifrån dina behov.

Det kan till exempel vara hjälp med att tvätta kläder, läsa läxor och att komma i tid till skolan.

På elevboendet äter man oftast maten tillsammans i det gemensamma köket. Du ska få hjälp att träna inför vuxenlivet och kan få hjälp av personalen att laga din mat själv.

## **Så ser det ut**

Du bor i ett eget rum. Rummen ser olika ut på olika elevboenden.

På vissa elevboenden har man en egen dusch, toalett och ett litet kök. På andra elevboenden delar man dusch och toalett med någon.

## **Så fungerar det**

Det är viktigt att ni som bor på elevboendet själva får vara med och påverka hur ni vill ha det.

Med jämna mellanrum håller man ett bomöte. Då får alla chansen att säga vad de tycker och föreslå saker man vill göra.

Det finns vissa regler på elevboendet som alla måste följa. Till exempel finns en bestämd tid när man ska vara inne på kvällen.

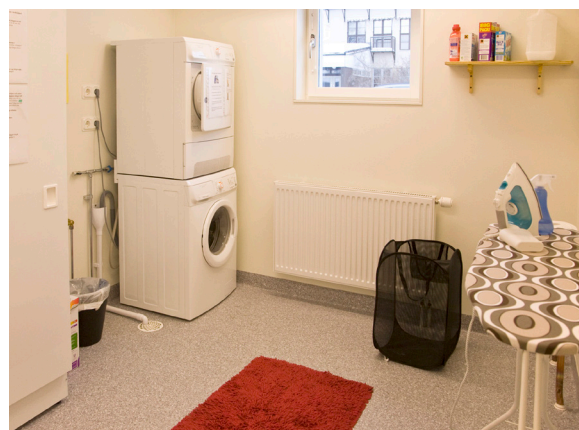
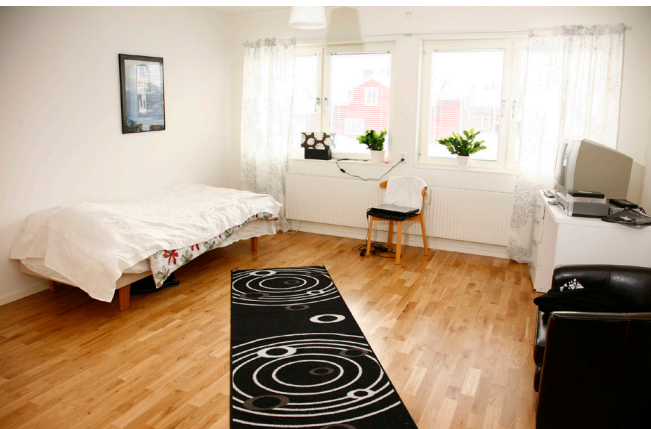
Ingen på elevboendet får använda alkohol eller droger. Rökning är inte tillåtet.

Om det behövs, för din trygghet, får din vårdnadshavare sova över första natten på elevboendet.

Annars får vårdnadshavare enbart sova över vid nödsituationer. Exempelvis om du blir allvarligt sjuk eller skadad och behöver sjukhusvård.

Det är alltid personalen på boendet som avgör om det passar att vårdnadshavare sover över.





Här är några bilder från våra elevboenden.

Bilderna visar elevernas egna rum, kök, gemensamma utrymmen, toaletter och tvättstuga.

I vissa rum finns det även tillgång till ett litet kök med kylskåp.



## Vad ska jag ta med mig?

Du som bor på elevboende ska ta med dig egna lakan, kläder, fickpengar och andra personliga saker som du vill ha med dig.

## Sök plats i god tid!

Funderar du på att söka plats på elevboende så ska du kontakta LSS-handläggaren i din kommun redan på hösten året innan du behöver platsen.

LSS-handläggaren gör en utredning för att se om du har rätt till plats på elevboende.

Om du har det ansöker LSS-handläggaren om en plats åt dig hos Östersunds kommun.

De som ansvarar för att fördela platser på elevboenden bedömer vilket elevboende som passar bäst för varje enskild elev.

Du kan lämna önskemål om du önskar bo tillsammans med en speciell kamrat.

Om det går försöker man ta hänsyn till dina önskemål. Men ingen kan lova att det blir som du önskar.

Det kan hända att du får byta elevboende någon gång under skoltiden. Det kan bero på att du själv vill byta elevboende eller att någon annan behöver bo där.

Om du vill försöker vi ordna så att du får fortsätta att bo på samma elevboende hela skoltiden.

## När du fått besked

Innan sommaren får du besked om vilket elevboende du får bo på.

Strax efter det tar enhetschefen kontakt med dig och din familj.

Tillsammans bestämmer ni en tid när ni kan komma och hälsa på för att titta på elevboendet och träffa personalen.

## Utflytt

När det är dags att flytta från elevboendet ansvarar du och din vårdnadshavare/gode man för att städa ditt rum och flytta ut dina saker.

Sker inte flyttstäd enligt överenskommelse anlitar chef städfirma och fakturerar vårdnadshavare eller företrädare.

## Frågor

Om du har frågor, kontakta LSS-handläggaren i din kommun eller enhetschefen för elevboende (LSS) i Östersunds kommun på 063-14 30 00.

# Vård- och omsorgsförvaltningen

Östersunds kommun, 831 82 Östersund. 063-14 30 00 vx. [www.ostersund.se](http://www.ostersund.se)

