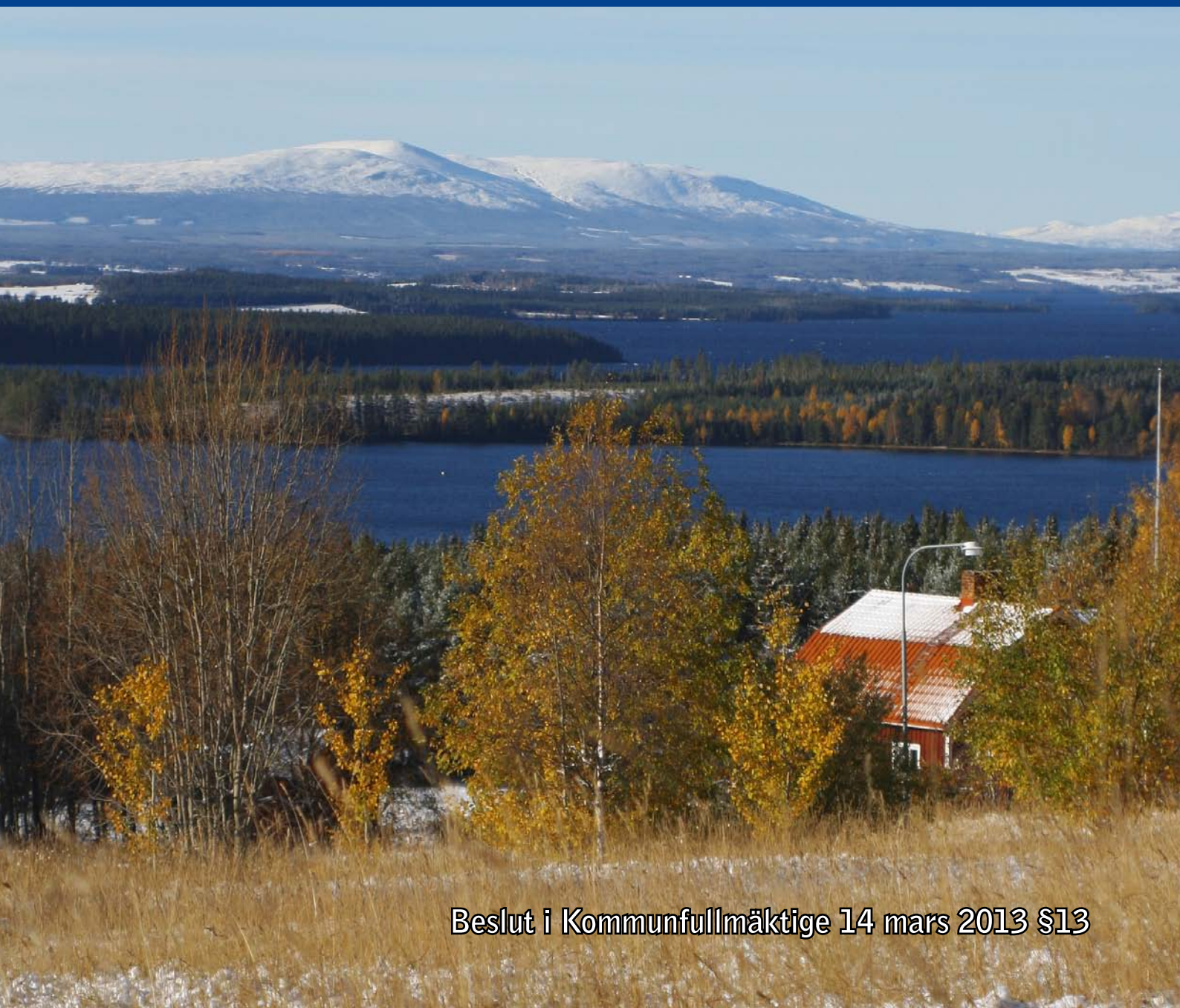




# Plan för Naturvård och park



Beslut i Kommunfullmäktige 14 mars 2013 §13



# Sammanfattning

Ekosystem i skogar, jordbrukslandskap och vattenmiljöer är och förblir basen för vårt samhälle och vår ekonomi. Som grund för att nå det hållbara samhället måste vi därför inse och förstå att människan, samhället och naturen omkring oss inte är oskiljaktiga företeelser. Den vilda naturen har ett egenvärde och i arbetet med naturvård och parker måste alla perspektiv beaktas, inte bara människans. Det nät av ekologiska strukturer som vi gärna studerar i vild miljö, står även att finna där vi människor bor och verkar. Det är dags att på allvar integrera de ekosystemtjänster vi är beroende av i beslutsfattande och samhällsplanering. En nyckelfaktor i detta sammanhang, är att hindra den pågående förlusten av biologisk mångfald som sker såväl globalt som i vår egen kommun. Genom att behålla en mångfald av arter stärker vi ekosystemens motståndskraft mot ett förändrat klimat. Den biologiska mångfalden är på många sätt planetens "livförsäkring", som påverkar förutsättningarna för oss att utveckla vårt samhälle och våra levnadsförhållanden. En ökad kunskap och förståelse om att allt hänger ihop, förebygger också konflikter mellan människan och naturen.

Medborgare i kommunen har idag olika förutsättningar för att kunna ta del av grönområden och natur. Förutsättningarna skiljer sig åt på grund av ekonomiska resurser, ålder eller specifika behov. En god samhällsplanering, som sätter människan och hennes förhållande till naturmiljöer i centrum, är verktyget för att främja jämlik tillgång och tillgänglighet. Allas rätt till att upptäcka och uppleva en rik natur måste vara inriktningen för kommunens arbete med naturvård, parkmiljö och folkhälsa.

Östersunds medborgare vill att kommunen växer och utvecklas till ett hållbart samhälle. Vår tolkning av hållbarhet i detta sammanhang är att samhällsplaneringen ska utgå från människans behov av att kunna leva långsiktigt med de naturliga förutsättningar vår

omgivning ger oss. På samma sätt som samhällsstrukturer idag är formade av tidigare generationers beslut, blir kommande generationer påverkade av våra handlingar. I denna övergripande plan för kommunens arbete med naturvård och park lämnar kommunen förslag på målsättningar och strategier inom sju områden för att uppnå ett hållbart samhälle.

Biologisk mångfald - är variationsrikedomen av naturtyper och miljöer samt de arter och individer som återfinns i dessa. I begreppet ingår även mångfald av genetik, det vill säga om en population (grupp) av en art har stor eller liten genetisk variation. Den biologiska mångfalden är på många sätt jordens försäkring mot att klara av förändringar.

Ekosystemtjänster - är ett begrepp som inrymmer alla de nyttigheter och värden som ekosystemen tillhandahåller helt gratis. Det är bland annat luft- och vattenrening, temperaturjämnning, erosionskontroll, pollineringsring av grödor, skadedjursreglering, skogens förmåga att binda växthusgasen koldioxid, förmågan hos sjöar och vattendrag att producera fisk och ekosystemens förmåga att förhindra och lindra effekten av naturkatastrofer.

En god folkhälsa är av betydelse för att även uppnå de övriga dimensionerna av en hållbar utveckling. Kommunen vill särskilt lyfta fram barn- och ungdomsperspektivet i folkhälsoarbetet eftersom bra levnadsvanor grundläggs i tidig ålder.

Förutom dessa områden har kommunen också, utifrån kommunfullmäktiges kvalitetspolicy, formulerat mål och strategier inom områdena Tillgång och tillgänglighet, Inflytande, Bemötande och Upplevelser och Kompetens.

## Innehållsförteckning

<b>1</b>	<b>Inledning</b>	<b>6</b>
1.1	Vad är en sektorplan för Naturvård och Park - PNP	6
1.2	Prioriterade utvecklingsområden	7
1.3	Universella miljömål – lokala förhållanden	8
1.4	Tidplan för PNP	9
<b>2</b>	<b>Biologisk mångfald</b>	<b>10</b>
2.1	Inriktningsmål	10
2.2	Strategier	10
2.2.1	Naturvård genom planering och tillsyn	10
2.2.2	Olika skyddsformer för naturområden som är värd att bevara	12
2.2.3	Viltvård på kommunal skogsmark	14
2.2.4	Utveckla de biologiskt rika parkmiljöerna	14
<b>3</b>	<b>Ekosystemtjänster</b>	<b>16</b>
3.1	Inriktningsmål	16
3.2	Strategier	16
3.2.1	Öppen dagvattenhantering	16
3.2.2	Rening av luft	17
3.2.3	Klimatutjämning - värme och vind	18
3.2.4	Bullerdämpning	19
<b>4</b>	<b>Folkhälsa</b>	<b>20</b>
4.1	Inriktningsmål	21
4.2	Strategier	21
4.2.1	Utveckla friluftslivet – grönområden för alla	21
4.2.2	Sträva mot närhet till grönytor	21
4.2.3	Barn- och ungdomsperspektiv på grönområden	21
4.2.4	Attraktiva och trygga grönområden	23
4.2.5	Välfärdsredovisningen som underlag för planering	24
<b>5</b>	<b>Tillgång och tillgänglighet</b>	<b>25</b>
5.1	Inriktningsmål	25
5.2	Strategier	25
5.2.1	Parker för alla	25
5.2.2	Tillgängliga strandområden	25
5.2.3	Ökad tillgänglighet vintertid	26
5.2.4	Tillgång till kulturmiljöer	27

<b>6</b>	<b>Inflytande</b>	<b>28</b>
6.1	Inriktningsmål	28
6.2	Strategier	28
6.2.1	Interaktiv stadsplanering	28
6.2.2	Förbättra informationen till medborgare och besökare	30
6.2.3	Utveckla dialogen med medborgarna	30
6.2.4	Genomföra medborgarundersökningar (SCB)	30
<b>7</b>	<b>Bemötande och upplevelser</b>	<b>31</b>
7.1	Inriktningsmål	31
7.2	Strategier	31
7.2.1	Förenklat och förståeligt	31
7.2.2	Information till allmänheten	32
<b>8</b>	<b>Kompetens</b>	<b>33</b>
8.1	Inriktningsmål	33
8.2	Strategier för allmänhetens kompetens	33
8.2.1	Ökad kompetens genom förbättrad information	33
8.3	Strategier för kommunens kompetens	34
8.3.1	Högsta tillgängliga kompetens	34
8.3.2	Förutsättningar för bästa beslutsunderlag	34
<b>9</b>	<b>Uppföljning och utvärdering</b>	<b>34</b>
	Mål- och styrkedja i Östersunds kommun	35
<b>10</b>	<b>Referenser</b>	<b>35</b>

## **Bilagor**

Bilaga 1 Allmänna begrepp och definitioner

Bilaga 2 De åtta baskaraktärerna

Bilder tagna från Östersunds kommuns bildarkiv samt från Internet.  
Ett flertal bilder avser inte Östersunds kommun.



# 1 Inledning

## 1.1 Vad är en sektorplan för Naturvård och Park - PNP

En sektorplan är kommunfullmäktiges övergripande styrdokument inom ett verksamhetsområde. Kommunfullmäktige har hittills utarbetat sju sektorplaner inom områdena skola, kultur, vård & omsorg med flera. Alla sektorplaner innehåller övergripande inriktningsmål och strategier och utgår från kommunfullmäktiges kvalitetspolicy med kvalitetsdimensionerna: tillgång/tillgänglighet, inflytande, bemötande och kompetens. I all kommunal verksamhet används dessa fyra områden för att säkerställa att kvalitetsarbetet bedrivs i alla led. Varje fullmäktigeberedning har sedan möjlighet att lägga till ytterligare områden. Beredningen för Plan för Naturvård och Park har också valt att lägga till tre områden: Biologisk mångfald, ekosystemtjänster och folkhälsa.

Detta förslag till sektorplan, som ska fastställas av kommunfullmäktige, är ett dokument som anger inriktningen på verksamheten och som ska styra mot den övergripande politiska visionen och utgår alltid från medborgarnas perspektiv. De mål som fullmäktigebe-

redningen föreslår anger inriktningen på utvecklingen och ligger först i rapporten, därefter kommer de strategier/åtgärder som beredningen föreslår för att målen ska kunna uppfyllas. I bilagor till tjänsteskrivelsen finns en beskrivning av hur dagens verksamhet fungerar samt vilka internationella, nationella, regionala och lokala styrdokument som styr verksamheten inom verksamhetsområdet.

Syftet med en sektorplan för Naturvård och Park är att tydliggöra kommunens prioriteringar och ambitioner inom området och dessa är utformade som inriktningsmål. Efter att kommunfullmäktige fastställt denna plan, under mars 2013, utarbetar sedan styrelser och nämnder program och handlingsplaner som ska styra verksamheten mot målen i planen. En viktig framgångsfaktor är att delge planens intentioner och strategier med kommuninvånarna genom så kallade medborgardialoger. Under remissperioden har beredningen genomfört två stycken medborgardialoger.



Figur 1. Den nya sektorplanen för Naturvård och Park innehåller målsättningar som ska styra en rad program. Dessutom innehåller den mål för de områden som är fastställda i fullmäktiges kvalitetspolicy; tillgång och tillgänglighet, inflytande, bemötande och kompetens.

## 1.2 Prioriterade utvecklingsområden

Fullmäktigeberedningen för Plan för Naturvård och Park har tagit del av internationella, nationella och lokala dokument och diskuterat ambitionsnivåer för framtiden. Beredningen prioriterar följande tre utvecklingsområden;

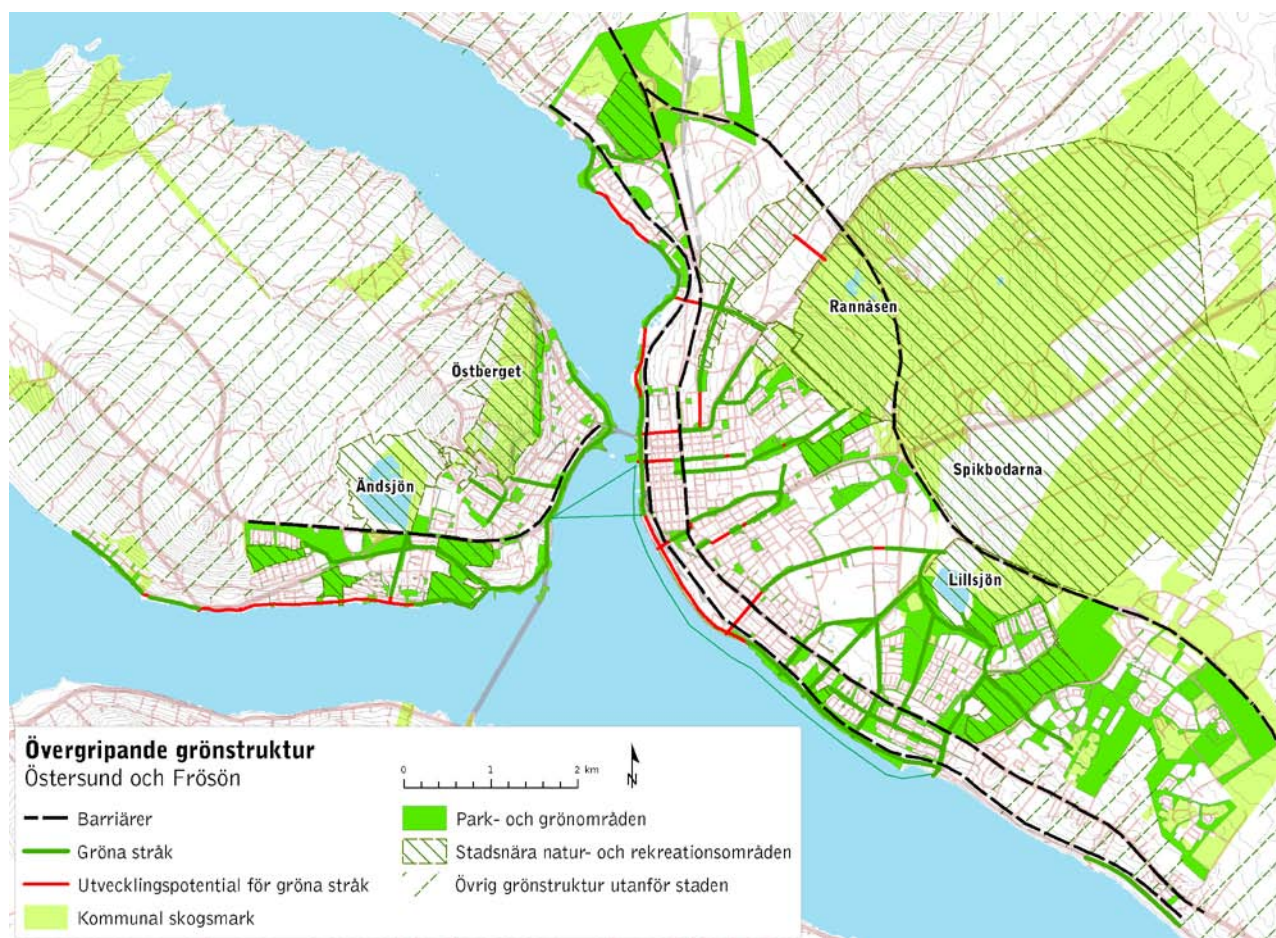
- Biologisk mångfald
- Ekosystemtjänster
- Folkhälsa

I kapitel 2-4 kan du ta del av inriktningsmålen och strategierna för att nå inriktningsmålen inom de tre prioriterade utvecklingsområdena.

Även om PNP ska gälla för hela kommunen och inte föreslår vissa åtgärder för specifika platser, har staden och omgivningarna kring Östersund varit i fokus. Beredningen har prioriterat åtgärder som är lämpliga för Östersund och stadens närhet och bedöms ge störst effekt. Inom detta område bor majoriteten av kommunens befolkning, de allra flesta detaljplaner genomförs här och andelen kommunal skogsmark i anslutning till rekreationsområden är stor.

Det finns gott om gröna miljöer i och omkring Östersund; parker, grönområden och stadsnära skogar, men också vegetationen i villaträdgårdar, bostadsgårdar, kyrkogårdar, längs vägområden och skyddszoner i industriområden. Hur grönområden ska se ut för att gynna den biologiska mångfalden, för att vi ska kunna tillgodogöra oss ekosystemtjänsterna samt förbättra folkhälsan är viktiga faktorer vid den fysiska planeringen i kommunen. För att uppnå ett helhetsperspektiv måste såväl den kommunala som den privata marken omfattas av strategierna och den fysiska planeringen. Det kan bland annat ske genom regleringar i detaljplaner.

Att stora grönområden i centrala staden inte är allmänna utan tillhör privata fastighetsägare blir särskilt synligt om man studerar flygfoton. Där framgår att merparten av grönområdena faktiskt består av vegetationen i villaträdgårdar, bostadsgårdar och kyrkogårdar. Det är därför viktigt att kommunens strategier inte endast omfattar den kommunägda marken om vi vill skapa sammanhängande system med stor samhällsnytta.



Figur 2. Det övergripande mönstret av gröna miljöer i och omkring Östersund.



Figur 3. De ljusgröna partierna är kommunägda grönytor. En stor del av de gröna miljöerna (gräsmattor, buskage och träd) finns alltså på privat mark och sköts av privata fastighetsägare. Målsättningar om att till exempel använda grönytor för rening av dagvatten berör därför även privata fastighetsägare och aktörer.

### 1.3 Universella miljömål – lokala förhållanden

Målsättningar och strategier för biologisk mångfald, ekosystemtjänster och folkhälsa är ofta internationellt vedertagna i arbetet mot ett ekologiskt och socialt hållbart samhälle. Men även om miljöarbetets åtgärder ofta är gemensamma över stora delar av världen, behöver målsättningar och strategier alltid vara kopplade till lokala förhållanden. Endast då kan åtgärder få störst effekt. För att förstå vilka åtgärder som ger störst effekt på det lokala planet, är därför kunskap om lokala förhållanden ett mycket viktigt inslag i miljöarbetet.

När det gäller biologisk mångfald i Storsjöbygden och Östersunds kommun bör man förstå att många av de arter som påträffas här har gynnats av människans bruk av jorden. De flesta skyddsvärda arter och livsmiljöer som hotas idag finns i det öppna odlingslandskapet, i naturliga ängs- och hagmarker och i kantzoner mellan åkermark och skog. Tidigare jordbruksenheter var små och mer

uppstyckade än dagens och det fanns fler naturliga ängs- och hagmarker och kantzoner mellan åkermark och skog och avstånden mellan dessa livsmiljöer var mindre. I dag finns önskemål om utökad bebyggelse på attraktiva lägen i närmiljöer till aktiva jordbruk. Ett viktigt miljömål på lokal nivå är därför att ta till vara det naturvårdsarbete som lantbrukare utför. Det här måste kommunen ta hänsyn till vid beslut om bygglov och detaljplanering på landsbygden.

Vad gäller ekosystemtjänster (se avsnitt 3) kan många åtgärder lyftas fram tidigt i detaljplaneringen. För att säkerställa en effektiv och miljömässig dagvattenhantering inom kommunens tätorter är det viktigt att kommunen nyttjar grönområden och naturmark. Gröna ytor, såsom mindre skogspartier inom bebyggelse, kan utföra en rad ekosystemtjänster som samhället är beroende av. Med hjälp av de gröna ytorna kan vi till exempel rena dagvatten, fördröja stora vattenflöden och bygga öppna dagvattensystem med diken istället för att begränsade ledningar.



I detta sammanhang har beredningen för arbetet med PNP samrått med fullmäktigeberedningen för Plan för Vatten- och Avloppsförsörjningen som behandlar dagvattenfrågor som en del i kommunens totala vattenhantering. Ur ett folkhälsoperspektiv är parker, grönområden, stadsnära skogar och bostadsnära naturområden viktiga och nyttjas av många för idrottsaktiviteter, lek, promenader, avkoppling och naturupplevelser av olika slag. De gröna miljöerna har stora sociala värden och är viktiga mötesplatser för människor i alla åldrar och med olika bakgrund. Ofta är insatser i grönområden som höjer den biologiska mångfalden och förstärker ekosystemtjänsterna även positiva insatser för folkhälsan. Åtgärderna måste dock alltid ta hänsyn till vilka värden som är störst och kompromisser är ibland nödvändiga. PNP lägger fram de översiktliga strategierna för hur rätt åtgärder ska tas fram.

## 1.4 Tidplan för PNP

Kommunstyrelsen har fastställt en övergripande tidplan och arbetet har synkroniserats med arbetet för ny översiktsplan 2040 så långt det varit möjligt. Tidplanen för arbetet med översiktplanen har förskjutits något på grund av en mer omfattande medborgardialog och kommunfullmäktige fattar beslut hösten 2013. Nuvarande planering är att beslut om Plan för Naturvård och Park fattas i kommunfullmäktige under mars 2013. Förslag till planer (Plan för Naturvård och Park samt Plan för Vatten & Avloppsförsörjning) har skickats ut på bred remiss under sex veckor samtidigt som medborgardialoger genomförts. Samråd av förslag till ny översiktsplan 2040 har genomförts samtidigt under januari/februari 2013. Allt material finns på kommunens hemsida ([www.ostersund.se](http://www.ostersund.se)) under Planer på gång.



Figur 4. Ett grönt Östersund – från stadsparker till vida skogar. Alla typer av grönområden fyller viktiga funktioner för samhällsplanering, biologisk mångfald och folkhälsa.



## 2 Biologisk mångfald

Biologisk mångfald är variationsrikedomen av naturtyper och miljöer samt de arter och individer som återfinns i dessa. I begreppet ingår även mångfald av genetik, det vill säga om en population (grupp) av en art har stor eller liten genetisk variation. Den biologiska mångfalden är på många sätt jordens försäkring mot att klara av förändringar. Alla ekosystem finns i ett ständigt föränderligt landskap – såväl naturliga förändringar (såsom landhöjningar, erosioner och klimat), som förändringar orsakade av människan påverkar ekosystemen (påverkat klimat, markanvändning och förluster av arter). Om det finns en stor mångfald av arter och livsmiljöer i ekosystemen, kan dessa system bättre klara av hastiga förändringar – motståndskraften blir större<sup>1</sup>.

### 2.1 Inriktningsmål

Östersunds kommun driver ett aktivt och samordnat naturvårdsarbete för att bevara och stärka den biologiska mångfalden inom kommunens naturmiljöer. Skogar, jordbruksmarker, våtmarker samt sjöar och vattendrag rymmer ett rikt växt- och djurliv, präglad av de unika förutsättningar som det kalkrika landskapet skapar.

### 2.2 Strategier

#### 2.2.1 Naturvård genom planering och tillsyn

Kommunen ansvarar för att planering och tillsyn undviker att höga naturvärden exploateras. Kommunens myndighetsutövande över bland annat planer, bygglov och strandskydd tar hänsyn till att förstärka den biologiska mångfalden.

#### *Strandskydd och påverkan på vatten*

Östersunds kommun är rik på vattenmiljöer av varierande slag – från små myrtjärnar till den stora fjällpräglade Storsjön. I Storsjön finns en naturlig artrikedom av fiskar med nära 20 olika fiskarter. Flera viktiga reproduktionsvattendrag för Storsjöns bestånd av harr och öring finns inom kommunen, och många av bäckarna är tätortsnära.

En förändrad markanvändning i närhet till vattendragen kan påverka hydrologin negativt. Hastiga flödesförändringar ökar risken för erosion och igensättning av lekbottnar där vandrade fiskar lägger ägg. Dispenser mot strandskyddet beviljas inte vid dessa speciellt skyddsvärda vattendrag, om inte särskilda förutsättningar föreligger.

Kommunen avser att...

- vid planer för förändrad markanvändning, vid behov, inarbeta skyddsåtgärder för hantering av smält- och dagvatten till sjöar och vattendrag.
- tillgång och tillgänglighet till stränder och vatten tryggas och stärks genom ett professionellt och rättssäkert myndighetsutövande utifrån strandskyddsbestämmelserna.

#### *Byggande i jordbrukslandskapet*

Flera skyddsvärda miljöer ryms mellan den öppna åkern och den slutna skogen. Lövträd i betesmarker, bryn eller skogsbeten får helt andra kvaliteter än träd som vuxit i skog. Tjocka grenar, grov bark och grova stammar utvecklas och som på sikt bli ihålliga livsmiljöer för specialiserade insekter, svampar och lavar eller boplatser för fåglar. I skogsbryn och gläntor, i alléer av träd och i buskar mellan åkerplättarna finns

1. Exempel på hur motståndskraften är beroende av biologisk mångfald är t.ex. den svenska vargstammen eller våra stora skogsmarker. Eftersom inavel börjar sänka födelsetalen bland svenska vargar (beroende på att den genetiska variationen är låg då alla vargar härstammar från ett fåtal invandrade individer) kan enstaka dåliga förnygringsår eller för hårt jakttryck få större konsekvenser för stammens totala storlek än vad som skulle ha hänt om den genetiska variationen varit större (Skandulf, 2007). För stora, grandominerade, produktions-skogar i södra Sverige bedöms Gudrunstormen år 2005 ha betytt större skador än vad som skulle varit fallet om skogens artvariation varit större, med t.ex. större andel lövträd och tall och mer varierade produktionsmetoder. Nyckelbiotoper, där variationen av arter är naturligt hög, klarade sig bättre mot stormen (Skogstyrelsen, 2006).



det rum för flera arter av fåglar och däggdjur att hitta skydd och föda. Platserna är varma och blommande träd som rönn, lönn och sälg förser insekter med pollen. Samma insekter som vi behöver för att fruktträden ska ge frukt och våra odlingar ska ge bär.

Kommunen avser att...

- varsamt ta hänsyn till den mosaik av naturmiljöer som finns i jordbrukslandskapet när det handlar om att bevilja bygglov i anslutning till åkermark. För att undvika en exploatering av jordbruksmarkernas naturmiljöer styr kommunen ny bebyggelse bort från dessa övergångszoner till redan påverkad produktionskog.
- aldrig låta bostadsbyggande begränsa eller försvåra den naturvårdsskötsel som jordbruket innebär. En samlad bebyggelseform eftersträvas inte bara i staden, utan även på landsbygden.

### Rennäringen

Ur ett samiskt perspektiv har landskapet en långt större betydelse än vad som generellt brukar beskrivas. I den samiska markanvändningen spelar landskapet och dess betydelse en central roll för hur samerna använt marken för bosättningar, arbetshagar, betesområden och jakt. Landskapet har också skapat historier och berättelser som överförs mellan generationerna. Enligt konventionen om Biologisk mångfald vilken Sverige har ratificerat är staterna ansvariga för att bevara sin biologiska mångfald vilket innefattar renar och den traditionella renskötseln.

Kommunen avser att...

- ta hänsyn till rennäringen och dess betydelse för den biologiska mångfalden vid planläggning för förändrad markanvändning.

### Vad vi har gott om...

#### Stenstränder

Många av kommunens stränder mot Storsjön är fylld med större stenar och block som skydd mot erosion. Regleringen av sjön medför att vattennivån stiger och sjunker onaturligt mycket.

#### Kala diken

Det är nödvändigt att dika åkermarken för bättre dränering. Men om diken inte är bevuxna av grödor eller växter kan onödigt mycket näringsläckage från gödsel nå våra vatten.

**Inget skogsbryn**  
Ofta är den öppna åkermarken helt i anslutning till den slutna granskogen. Brynet saknas!

### ...och vad vi saknar i jordbrukslandskapet.

#### Utdragna skogsbryn

Det är i zonen mellan slutna skog och öppen åker som många småfåglar och djur kan ta skydd och finna bra boplatser.

#### Bevuxna diken

Dikena från åkermarken bör vara en plats för både buskar och träd, så att näringsläckage från gödslingen inte når sjöar och vattendrag.

#### Betespräglade träd

Ett träd i hagmarken, som står där kossor betar, får helt andra kvaliteter än ett träd i skogen. Stammen blir hård och solbelyst.

#### Strandbete

Det var vanligare förr att betesdjur fick beta hela vägen ner till sjökanten.

#### Skogsbete

Kossornas tramp och bök i marken skapar förutsättningar för en mångfald av arter.

#### Hagmarker

Med ett varierande betetryck skapas en mångfald av ängsarter i åkermarken.

#### Stranderosion

Den naturliga stranderosionen är till viss del satt ur spel i Storsjön, då sjön regleras.

**Naturliga bäckar**  
Bäckar, som tidigare slingrade sig genom landskapet, har idag rätats ut och dikats.

#### Småvatten

De små vattenspeglarna i betesmarken ger upphov till insekter och ett rikare fågelliv.

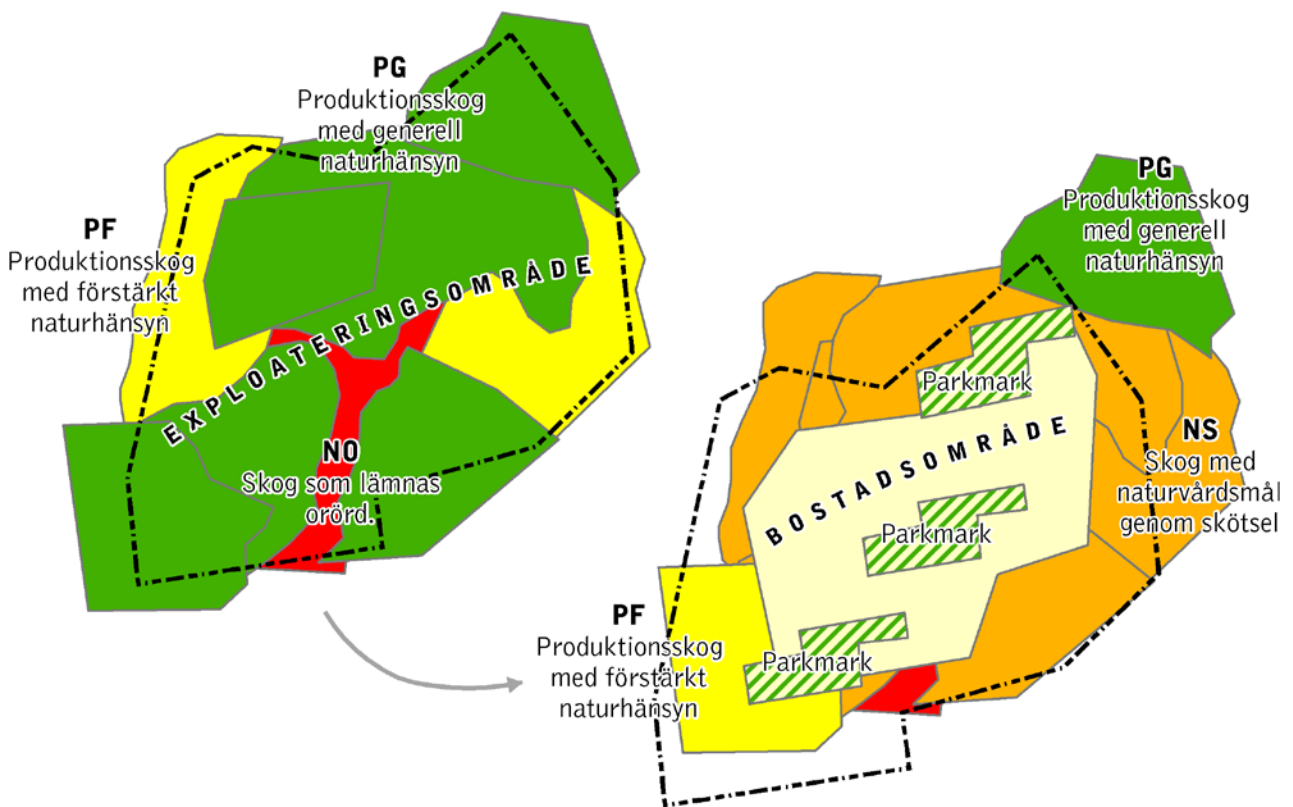
Figur 5. Miljöer i jordbrukslandskapet.

## Planering

Först när vi har vetskap om det lokala områdets naturvärden, kan kommunen genomföra en balanserad planläggning där vi tar hänsyn till biologisk mångfald. Kommunen ska alltid undersöka möjligheten att kompensera för förluster av naturvärden när exploateringen är nödvändig.

Kommunen avser att...

- alltid genomföra översiktliga naturvärdesinventeringar i ett tidigt skede i planprocessen vid förändrad markanvändning där naturmiljöer tas i anspråk för till exempel bebyggelse eller industri.
- se till att detaljplaner där naturmark tas i anspråk inte enbart rymmer den påverkade ytan, utan även i tillräcklig omfattning mark som bevaras för att kompensera mot förlusten av naturmiljö och biologiska värden.



Figur 6. Exempel på hur planering och exploatering kan leda till nettopositiva konsekvenser för naturvärden. Efter exploateringen finns skog utanför bostadsområdet som sköts som NS-skogar, där skötseln innebär förhöjda natur- och rekreationsvärden.

## 2.2.2 Olika skyddsformer för naturområden som är värd att bevara

### Kommunen som markägare

Som markägare använder kommunen en mix av flera skyddsformer och åtgärder för att vända trenden vad gäller förlust av biologisk mångfald. Varianter av skyddsformer frigör även resurser till att genomföra naturvårdsinsatser. Kommunen är en förebild för ett långsiktigt hållbart skogsbruk där naturvård och produktion är likställda mål i huvuddelen av skogsinnehavet. Vid skogsområden som särskilt används för friluftsliv och rekreation är naturvårdsinsatser det huvudsakliga inslaget i kommunens skogsbruk. Skogarna kring Lillsjön, Torvalla och vidare mot Spikbodarna är ett exempel på områden, där mer än hälften av skogen bör vara märkt för natur-

vård och friluftsliv. I dessa områden av tätortsnära skogar som kräver en speciell skötsel för att bevara rekreations- och naturvärden, instiftar kommunen ekoparker. I ekoparkerna kan kommunen sluta naturvårdsavtal och inrätta biotopskyddsområden för att få ersättningar från staten. Ersättningarna används främst till naturvårdande insatser, som att främja lövträd genom selektiva gallringar, naturvårdsbränningar eller igenfyllning av gamla diken för att restaurera kärr och myrar. Kommunen kan också använda ersättningarna för att köpa eller byta in privata skogsfastigheter där de allmänna intressena är stora.

Kommunen avser att...

- skapa ekoparker i natur- och skogsmarker där friluftsliv och naturvård är överordnat produktionsmålen. Varianter av skogsbruksåtgärder (som hyggesfritt skogsbruk) och naturvårdsinsatser genomförs för att öka den biologiska mångfalden och rekreativvärdena.
- agera för att de allmänna intressena av tillgång till rika naturmiljöer i närheten av tätorterna tas till vara – genom skötsel av allmän mark och genom markbytesaffärer för att binda samman flera allmänna grönområden.

Östersunds kommun har ett skogsinnehav som omfattar totalt över 6 100 hektar skog, varav 80 % är produktiv skogsmark. Drygt en fjärdedel av skogen, eller knappt 1 400 hektar, är skog som indelas i ålderskategorin 120 år eller äldre. För naturvården

är det dessa skogar som har störst potential att bilda naturskogsartade förhållanden, även om man tidigare genomfört vissa gallringar eller röjningar. Idag är endast en mindre andel av kommunens skogar så kallade NS-bestånd, där huvudmålet är naturvård genom skötsel. En ökning av såväl NS-skogar som NO-skogar (där målet är naturvård och skogen lämnas orörd) i det kommunala skogsinnehavet är viktiga inslag i arbetet för biologisk mångfald i Östersunds kommun.

Kommunen avser att...

- bruka kommunens skogar genom ett hållbart skogsbruk där en betydande andel avsätts till naturvårdsändamål och för det rörliga friluftslivet.
- öka andelen NS- och NO-skogar för att bidra till internationellt uppsatta mål om biologisk mångfald.

### Vad vi har gott om i skogen...

#### Ungskogar och hyggen

De senaste 10 åren har knappt 12000 hektar skog avverkat inom kommunen. Lika mycket till är anmänt för avverkning - det motsvarar 20% av all produktiv skog i Östersunds kommun.

#### Diken

För att öka avrinningen och torrlägga våta markområden har omfattande diken i skogslandskapet anlagts. Dikena gör en idag att känsliga våtmarker påverkas.

### ...och vad vi saknar i våra skogar.

#### Flerskiktade skogar

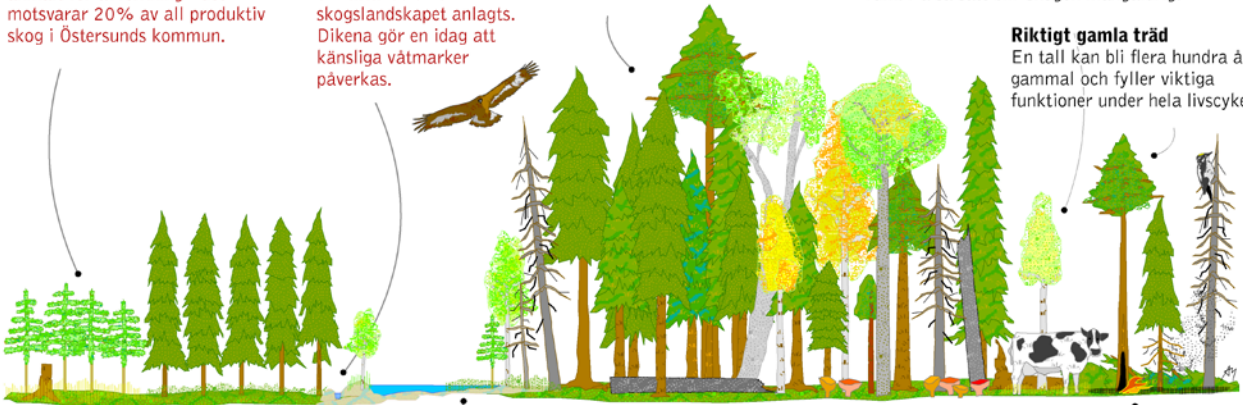
En naturskog har flera skikt av träd och vegetation. Från ris, buskar, småträd till stora överståndare.

#### Luckdynamik

När gamla träd dör, eller blåser omkull, bildas luckor i den täta skogen. Där kan en naturlig förnyring av nya träd äga rum. På så sätt blir skogen mångåldrig.

#### Riktigt gamla träd

En tall kan bli flera hundra år gammal och fyller viktiga funktioner under hela livscykeln.



#### Hyggesväxter

Kvävegynnade arter av gräs och buskar trivs bra på hygget, som brännässlor och lupiner. De skuggar däremot svagare arter, och blir ofta helt dominerande.

#### Orörda våtmarker

Inom Östersunds kommun finns flera myrar som påverkas kraftigt av den kalkrika berggrunden. Vid rikkärren finns en unik flora av mossor, gräs- och starrarter samt orkidéer.

#### Äldre och grövre lövträd

Grova sälgar, aspar och björkar hyser en mängd olika arter av lavar, mossor, svampar och insekter.

#### Marksvampar

Kalkbarrskogarna ger upphov till en rad unika marksvampar. En avverkning innebär ofta att svamparna försvinner.

#### Skogsbrand

Branden är en naturlig del av successionen i våra skogar.

#### Medelålders skog

En stor avverkningstakt efter 1960-talet har gett upphov till en stor mängd skogar i gallringsmogen ålder. Naturhänsynen vid avverkning var då oftast liten. Ungefär hälften av all produktiv skogsmark har kalavverkats i kommunen.

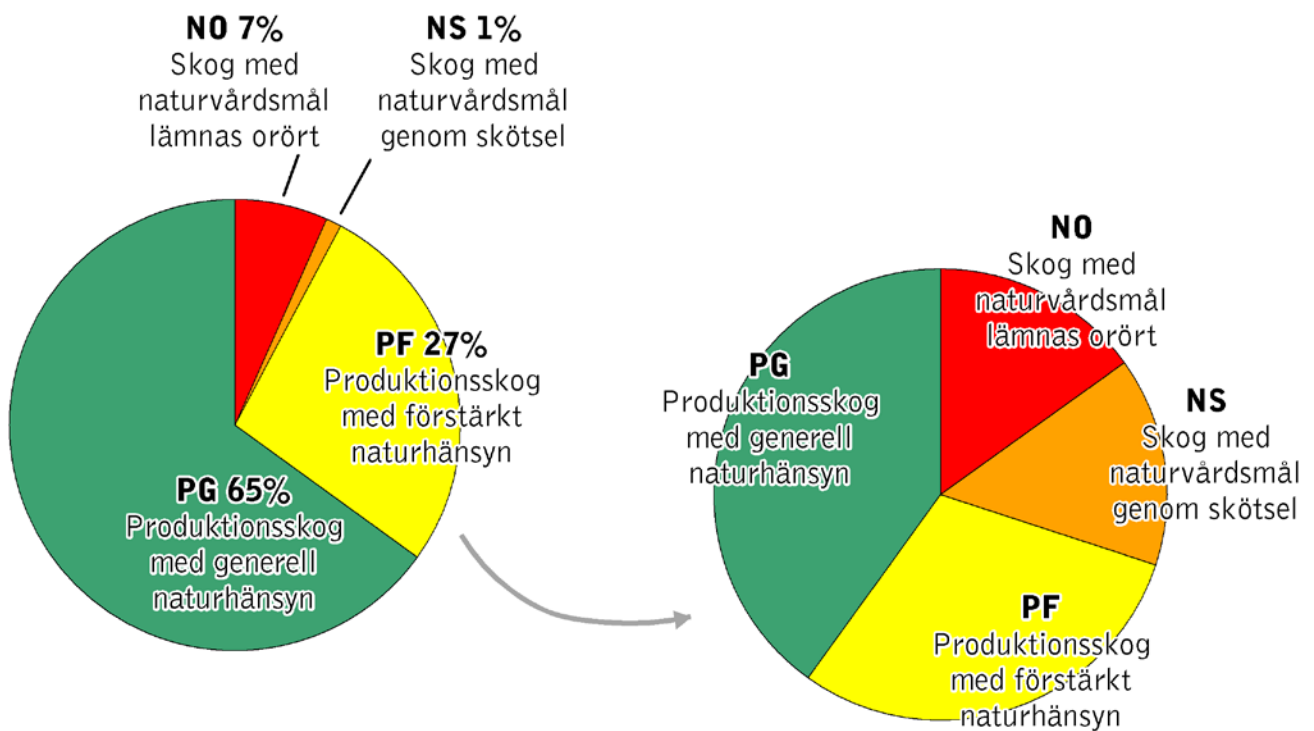
#### Död ved (lågor och torrakor)

Grövre lågor kan vara viktiga substrat för marksvampar och mossor i flera decennier. På torrakorna jagar hackspetten efter insekter.

#### Skogsbete

Tidigare så användes skogarna intill åkermarken till skogsbete där kor och getter fick beta fritt. En mosaik av miljöer i markvegetationen bildades och marksvampar gynnades.

Figur 7. Miljöer i skogen.



Figur 8. Kommunen avser att höja andelen kommunalägd skog i målklasserna NO och NS där huvudinriktningen på skogsbruksmetoderna är att höja och stärka naturvärden.

### Kommunala naturreservat

Naturreservat är exempel på en skyddsform som kommunen kan instifta och ansvara över för att långsiktigt bevara våra värdefulla naturmiljöer. Ett naturreservat skyddas i lag och innebär normalt en mer långsiktig bevarandeform än naturvårdsavtal och omfattar ofta större arealer än biotopskyddsområden. Att bevara den biologiska mångfalden, att vårda och bevara värdefulla kulturmiljöer och att sörja för människans behov av friluftsliv och rekreation är alla giltiga skäl för att bilda ett naturreservat.

#### Kommunen avser att...

- fler områden än idag får status som natur- och/eller kulturresevat i syfte att långsiktigt bevara våra mest värdefulla natur- och kulturmiljöer. Prioriterade områden är stadsnära grönområden och skogar med kulturvärden som nyttjas flitigt av staden invånare.

### 2.2.3 Viltvård på kommunal skogsmark

Den kommunala skogen är FSC-certifierad, vilket innebär att kommunen sköter skogen på ett hållbart, miljömässigt sätt. Kommunen tar naturhänsyn och där ingår allmän viltvård i skogsbruket. Kommunen upplåter jaktarrenden på delar av kommunens mark. Länsstyrelsen beslutar om jaktlicenser och tilldelning och Länsstyrelsen och Svenska Jägarförbundet genomför inventeringar av vilt.

#### Kommunen avser att...

- Kartlägga behov, utarbeta strategier och utreda insatser avseende viltvård på kommunens mark.

### 2.2.4 Utveckla de biologiskt rika parkmiljöerna

Våra parker består ofta av betydligt äldre träd än vad som är vanligt i det brukade skogslandskapet. Centralt i Östersund finns både barr- och lövträd som har en betydlig äldre trädålder än vad som påträffas utanför staden. På Östberget finns över 200 år gamla granar, något som är mycket ovanligt i den brukade skogen. I norra delen av staden finns mycket gammalt tallbestånd, och i centumparkerna står jämtlandspopplar som är mer än 120 år gamla. De höga naturvärdeskvaliteter som gamla träd erbjuder gör att dessa parkmiljöer fyller viktiga funktioner för biologisk mångfald. För att ytterligare öka natur- och rekreationsvärdena kan parkmiljöerna utvecklas än mer, till exempel genom att låta de döda träden få fortsätta stå kvar eller ligga ner. En mängd insekter, svampar och lavar är helt beroende av gamla, döda träd – så kallad död ved (som egentligen är fulla av liv!).



Figur 9. Exempel från Göteborgs stad (Delsjöområdet) där parkförvaltningen har tillfört död ved i form av större stockar i parkmiljö. Varje trädstock har även fått en liten skylt som beskriver varför åtgärden är viktig för den biologiska mångfalden.

#### Kommunen avser att...

- plantera fler blommande trädslag och bärbuskar i parkmiljöerna. Detta ökar värden för såväl biologisk mångfald som rekreation och välbefinnande. De estetiska värdena stiger med en varierad uppsättning av träd, buskar och blommor.
- utveckla parkmarken med inslag av vattenmiljöer, genom porlande bäckar och uppsamlade dammar. Livsvillkoren för stadens djur och insekter ökar, samtidigt som rekreationen och välbefinnande för människan är högre i dessa miljöer.
- tillföra eller låta död ved ligga kvar i vissa parker, i form av större stockar från döda lövträd och förutom att ge rum för flera insektsarter, bidrar stockarna till barnens lek.

#### *De stadsnära skogarnas kvalitet*

De stadsnära skogarna har stora sociala och rekreativa värden och bidrar till att främja fysisk aktivitet och folkhälsa. Den stadsnära skogen utgör en viktig del av grönstrukturen och är ett betydande bidrag till den biologiska mångfalden i staden. Särskilt viktiga är de gröna korridorer med skog som finns mellan stadsdelarna.

#### Kommunen avser att...

- säkerställa och tillgängliggöra kommunens skogar med stora värden för rekreation, friluftsliv och biologisk mångfald vid exploatering och skogsbruksåtgärder.
- ha som målsättning, vid skogsbruksåtgärder i stadsnära skogar, att öka den biologiska mångfalden och skogens variationsrikedom. En stor blandning ska eftersträvas beträffande olika naturtyper, trädslagsfördelning, åldersfördelning och växlingar mellan öppna och slutna skogsbestånd.



Figur 10. Växlingar mellan öppna och slutna bestånd ger skogen en större variation och en ökad möjlighet till biologisk mångfald. Sådana skogar med ljusa gläntor är även goda rekreationsskogar.



## 3 Ekosystemtjänster

Ekosystemtjänster är ett begrepp som inrymmer alla de nyttigheter och värden som ekosystemen tillhandahåller helt gratis. Det är bland annat luft- och vattenrening, temperaturutjämning, erosionskontroll, pollinering av grödor, skadedjursreglering, skogens förmåga att binda växthusgasen koldioxid, förmågan hos sjöar och vattendrag att producera fisk och ekosystemens förmåga att förhindra och lindra effekten av naturkatastrofer.

### 3.1 Inriktningsmål

I Östersund finns grönytor och grönområden (skapade eller naturliga) för att rena dagvatten, rena luft, minska buller och förbättra lokalklimatet. Ekosystemtjänster ingår som en naturlig del i samhällsplanering och exploateringar.

### 3.2 Strategier

#### 3.2.1 Öppen dagvattenhantering

Dagvatten är tillfälliga flöden som exempelvis regnvatten, smältvatten och tillfälligt framträngande grundvatten. Att nyttja ekosystemtjänster innebär bland annat att övergå från en konventionell dagvattenhantering (via ledningar) till ett lokalt omhändertagande av dagvatten (LOD) – öppna dagvattensystem (se figur nedan). LOD ger en uthållig dagvattenhantering. Genom att använda grönytor och grönområden för att bland annat rena dagvattnet behåller man den naturliga vattenbalansen så långt det är möjligt, samtidigt som dagvattnet rinner av långsamt och rent istället för snabbt och smutsigt.

Framtiden kommer att innebära klimatförändringar i form av ökad nederbörd, vilket ökar risken för överbelastningar och översvämningar på dagvattennätet. Kommunen ska minska effekten av översvämningar genom att infiltrera och fördröja dagvatten genom öppen dagvattenhantering. Detta kan göras genom öppna dammar, i skålformade gräsytor, kanaler och diken. Växtlighet på marken minskar flödes hastigheten och träd och buskar minskar jorderosionen vid kraftiga regn genom att dämpa regnet som faller på löv och grenar, samt binda jorden med rötterna.



Figur 11. Öppna dagvattensystem innebär att nederbördsvatten tillåts rinna av på markytan, istället för i ledningar under jord.



Kommunen avser att...

- säkerställa att det finns tillräckligt med grönytor (naturliga eller skapade, till exempel på takytor) för ett lokalt omhändertagande av dagvatten (LOD) i alla nya eller reviderade detaljplaner Detta gäller både kvartersmark och allmän plats.
- sträva efter att minska andelen hårdgjorda ytor i detaljplaner. Asfaltsparkeringar kan till exempel ersättas med armerat gräs (stensättning med gräs emellan) i syfte att förbättra den lokala dagvattenhanteringen men beakta tillgängligheten.
- mer aktivt nyttja befintliga parker för dagvattenhantering och fördröjning av vatten i diken, för en bättre reningseffekt från exempelvis

vägar och industriområden. Detta skapar också en bättre miljö för djur och växter.

- utreda och undersöka om dagvatten och gråvatten kan tillvaratas för exempelvis vattning av gräsmattor, toaletter, biltvättar med mera.
- planera för sammanhängande stråk för en öppen dagvattenhantering genom staden. Till dessa länkas lokalt dagvatten från ny och befintlig bebyggelse där så är möjligt. När ledningar ska renoveras undersöks möjligheten till öppna dagvattenlösningar i stället.
- stimulera fastighetsägare till att bygga "gröna tak" som på ett effektivare sätt fördröjer regnvattnet från taket.



Figur 12. I öppna dammar kan dagvattnet renas, genom att vattenföringen (hastigheten på vattnet) sänks och partiklar och föroreningar sedimenterar. Utflödet från dammen till slutlig recipient (mottagare) blir mer avjämnat och risken för översvämningar minskar.

### 3.2.2 Rening av luft

Träd i staden renar den ofta påverkade luften och ju större bladmassa desto bättre rening. Ett stort uppvuxet träd har en stor bladyta som kan fånga upp många små partiklar. Barrträd har en stor bladyta genom sina många barr som dessutom sitter kvar året runt. Genom att plantera fler träd i städerna kan vi minska mängden partiklar i luften. Tack vare ny teknik finns också takbeläggningar som har liknande, renade funktioner mot luftburna föroreningar. Förutom att fånga partiklar bidrar träden och grönska med att binda koldioxid, producera syre, skugga, och avdunstning av vatten.

Kommunen avser att...

- plantera fler träd i områden med mycket trafik och fler planteringar av buskar i nära anslutning till gator och vägar. Grönska får dock aldrig påverka säkerheten för trafikanter på gator och gångvägar.
- stimulera fastighetsägare till att använda tekniska lösningar som i högre grad neutraliserar utsläpp och binder partiklar från trafiken.

## Vad vi har gott om...

### Hårdgjorda ytor

Vägar, parkeringsplatser, takytor - alla hårdgjorda ytor gör att regnvatten rinner av fort. Slam och föroreningar transporteras.

### Trafik nära bostäder

Vägtrafiken orsakar höga bullernivåer, och vissa bostäder är särskilt utsatta. Lokalt kan partiklar och föroreningar skapa ohälsosam luft.

## ...och vad vi saknar i staden.

### Gröna tak

Med vegetation på taken så minskar avrinningen. Belastningen på dagvattennätet blir mindre och mer utjämnad, plus att taket isolerar bättre.

### Öppna dagvattensystem

För att undvika överbelastade dagvattennät kan öppna ledningar på markytan användas.



### Ledningsnät för dagvatten

Flera mil av dagvattenledningar under mark transporterar vårt dagvatten till Storsjön. Mycket litet av dagvattnet renas, och ledningarna kan översvämmas.

### Avskilda gång- och cykelvägar

Fler stråk för promenader eller cykel skulle bli attraktiva om avståndet till biltrafiken ökade. Däremellan kan vegetation hjälpa till med att rena luft och sänka buller.

### Dagvattenrening

Dagvattnet renas i mindre dammar, där partiklar kan sedimentera och vattenföringen jämnas ut. Belastningen på vår dricksvattentäkt Storsjön minskar.

### LOD

LOD betyder ett "lokalt omhändertagande av dagvatten" vilket innebär rening och hantering av dagvatten inom enskilda kvarter. Insatser i LOD kan vara med kostnadseffektiva än stora "end of pipe"-lösningar där man tvingas rena stora mängder dagvatten från hela stadsområden.

### Vatten i parker

En bristvara i våra parker är vattenmiljöer, trots att det rinner mycket dagvatten i ledningar under mark.

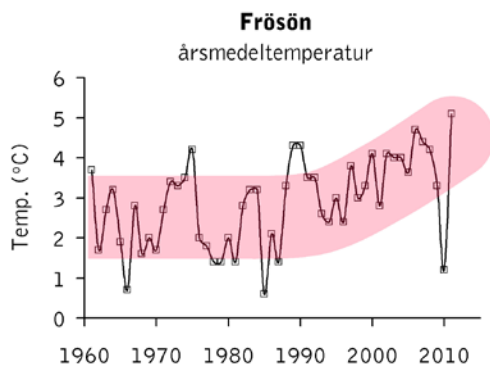
Figur 13. Möjliga åtgärder i staden.

### 3.2.3 Klimatutjämnning - värme och vind

Gröna städer kan hålla en jämnare temperatur och stabilare luftfuktighet än städer med få grönytor. Stadsmiljöer med många hårdgjorda ytor kan bli mycket heta och torra vilket ökar kylbehovet i bostäder och kontor. Grönska skapar skugga, behåller fukten i marken samt i luften och sänker temperaturen under de varma perioderna så kylbehovet av bostäder och kontor minskar. Gröna tak fungerar åt båda håll – minskar både behovet av kyla sommartid och ger god isolering mot kyla vintertid. Träd och buskar minskar vindhastigheterna i hårdgjorda stadsmiljöer, vilket minskar köldeffekter vintertid och ger en behagligare miljö att vistas i. Trädens skugga ger även skydd mot skadlig UV-strålning.

Kommunen avser att...

- plantera träd och buskar som ger skugga i alla parkområden, vilket är särskilt viktigt vid sitt- och lekplatser för äldre respektive barn.
- minska de hårdgjorda ytorna i centrala staden till förmån för gröna ytor.
- stimulera fastighetsägare till att bygga "gröna tak" som på ett effektivare sätt utjämnar temperaturen och minskar kyl- och uppvärmningsbehoven.
- planera för att minska de så kallade vindkorridorerna i staden i syfte att skapa ett bättre växtklimat och öka möjligheten till odling av fler sorter av växter.



Figur 14. Årsmedeltemperaturen har ökat med 2 grader vid jämförelse mellan perioderna 1961-90 och 2000-10. År 2011 var det varmaste året någonsin under perioden. Samhällsplaneringen måste ta höjd för ett allt varmare klimat och ta vara på grönyornas funktion för att mildra effekterna. Data från SMHI (2011).

### 3.2.4 Bullerdämpning

Vegetation på mark, väggar och tak har en ljud-dämpande effekt. Hårdgjorda ytor mellan vägar och bostäder eller i parker kan, där så är möjligt, göras mjuka genom vegetation. Buskar och träd kan även bidra till att dölja trafik och andra bullerkällor, vilket medför att bullret upplevs som mindre besvärande. Bullerfria miljöer är viktiga för att uppleva ostördhet och för möjligheterna till återhämtning. Minskat buller bidrar till att förstärka de positiva hälsoeffekterna av att vistas i gröna miljöer.

Kommunen avser att...

- inventera befintlig bullerpåverkan i kommunens grönområden samt utreda eventuella åtgärder för att uppnå nationella riktlinjer och gränsvärden i särskilt viktiga områden för rekreation.
- planera för åtgärder i samband med exploateringar samt planera för åtgärder som minskar störningseffekter och särskilt beakta nationella riktlinjer och gränsvärden för buller, i närheten av befintliga park- och rekreationsområden.

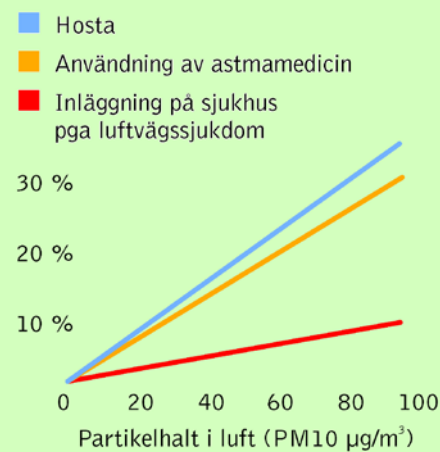




## 4 Folkhälsa

Det nationella, övergripande målet för folkhälsopolitiken som riksdagen har fastställt är att skapa samhälleliga förutsättningar för en god hälsa på lika villkor för hela befolkningen<sup>2</sup>. Kommunen har samtidigt en vision om att bli ett demokratisk, socialt, ekologiskt och ekonomiskt hållbart Östersund. Hälsa, delaktighet och trygghet är fokus inom den sociala hållbarheten. En god folkhälsa är av betydelse för att även uppnå de övriga dimensionerna om en hållbar utveckling. Kommunen vill särskilt lyfta fram barn- och ungdomsperspektivet i folkhälsoarbetet eftersom bra levnadsvanor grundläggs i tidig ålder. Förskolans och skolans arbete, där utevistelse som pedagogik innebär att lek, fysisk aktivitet och inläring vävs samman, är ett framgångsrikt koncept. Att tidigt lära barn att värna vår natur är en viktig investering för framtiden. Barnen kan även förstärka vuxnas beteende, genom att visa på upptäckarlustan och glädjen i att besöka våra grönområden. Fetma och övervikt ökar bland kommunens medborgare, och idag räknas varannan invånare i Östersunds kommun som överviktig<sup>3</sup>. De flesta har också en stillasittande livsstil och svårt att få in rörelse i vardagen. Flera uttrycker att de vill bli mer fysiskt aktiva, och många uppger att de behöver stöd för att lyckas. Det är därför angeläget att titta på hur planläggning och skötsel av grönområden kan bidra till mer en aktiv livsstil och en bättre folkhälsa.

### Samband mellan partiklar i luft och ökning av negativa hälsoeffekter



Från folkhälsoguiden.se. Källa: WHO, Air Quality Guidelines for Europe, 2nd Edition.

Gröna ytor med träd och buskar bidrar även till att rena luften från luftföroreningar, genom att bland annat binda partiklar. Höga partikelhalter innebär en förhöjd risk för en rad sjukdomar och framförallt innebär det en stor risk för människor med luftvägsproblem. Sammantaget kan det slås fast att naturen, och framförallt de bostadsnära grönområdena, har en stor betydelse för folkhälsan i samhället. De gröna miljöernas värden för folkhälsan, och de positiva effekterna av vistelse i dessa, resulterar i lägre samhällskostnader för vård och rehabilitering.

2. Proposition 2002/03:35, Mål för folkhälsan.

3. Välfärdsredovisning 2011, Östersunds kommun.

## 4.1 Inriktningssmål

I kommunen finns en god tillgång till grönområden av hög kvalitet, som ligger i närheten till bostäder och som är anpassade för alla oavsett funktionsförmåga. Grönområden upplevs trygga av alla och bidrar till en förbättrad folkhälsa samt lägre samhällskostnader för vård och rehabilitering.

## 4.2 Strategier

### 4.2.1 Utveckla friluftslivet – grönområden för alla

Parker, stadsnära skogar och bostadsnära naturområden nyttjas för idrottsaktiviteter, lek, spel, promenader, vandringar, avkoppling och naturupplevelser av olika slag. De gröna miljöerna har stora sociala värden och är viktiga mötesplatser för människor av alla åldrar och med olika bakgrund.

Forskning visar att tillgång till parker, strövskogar och rekreationsområden ökar den fysiska aktiviteten och att närhet till dessa områden är en viktig faktor för att minska skillnader i hälsa mellan olika sociala grupper<sup>4</sup>. Vistelse i gröna miljöer har positiva effekter på människors hälsa oavsett ålder, till exempel i form av sänkt blodtryck och mindre risk för övervikt samt andra följsjukdomar som kommer av bland annat för låg fysisk aktivitet. Det är även ekonomiskt svaga grupper som drar störst nytta av en förbättrad tillgång till grönområden, eftersom möjligheten till att träna, resa eller besöka andra områden längre bort ofta är begränsad. Det är också bland ekonomiskt svaga grupper som ohälsotalen är som störst.

Kommunen avser att...

- säkerställa att grönområden med anläggningar för idrott och lek har en hög kvalitet i alla bostadsområden. Speciella satsningar genomförs i områden med en överrepresentation av socioekonomiskt mindre privilegierade grupper.
- utarbeta program som särskilt belyser hur ett aktivt friluftsliv för alla ska utvecklas i Östersunds närområden.

### 4.2.2 Sträva mot närhet till grönytor

En viktig aspekt som har stor betydelse för hur ofta och länge som människor vistas i gröna miljöer är närheten (avståndet) till grönområdet. Det finns ett tydligt samband mellan avståndet och vistelsefrekvensen. Den som har maximalt 50 meter från bostaden till närmsta grönyta vistas där 3-4 gånger oftare och sammanlagt nästan dubbelt så länge som den som bor

1000 meter bort. Vistelsefrekvensen är nästan tre gånger så stor om grönytan är belägen 300 meter från bostaden än om den ligger 1000 meter bort. Forskare har kunnat visa att detta samband gäller oavsett kön, ålder eller social och ekonomisk position i samhället<sup>5</sup>. Behovet av mindre grönytor inom 50 meter uppfylls i regel inom privat fastighetsmark. Större grönområden inom 300 meter från bostaden utgörs i allmänhet av kommunala parker och stadsnära skog.

Kommunen avser att...

- tillämpa ett gränsvärde om 50 meter till gröna miljöer så långt det är möjligt vid om- och nybyggnation av bostäder.

### 4.2.3 Barn- och ungdomsperspektiv på grönområden

#### *Utevistelse som pedagogik*

Naturen nära bostäderna är värdefull i utbildningssyfte och utgör en resurs för skolor och förskolor. Redan tidigt i barnens liv är det viktigt att på ett naturligt sätt, nyttja grönområden för lek, fysisk aktivitet och inläring. Vistelse i gröna miljöer kan bidra till att öka barnens kunskaper om djur och växter, kretslopp och ekologiska samband i naturen. Att tidigt lära barn att värna vår natur är en viktig investering för framtiden. Det finns många dokumenterat positiva effekter av att barn vistas i gröna miljöer, genom bland annat förbättrad kondition, förbättrat immunförsvar, ökad kreativitet, bättre motorik, ökad koncentrations- och inlärningsförmåga<sup>6</sup>.

Kommunen avser att...

- uppmuntra förskolor och skolor att på ett mer aktivt sätt nyttja omkringliggande grön- och skogsområden i pedagogiken. Syftet är att ge barn och elever en möjlighet till förbättrad kondition, stärkt immunförsvar, ökad kreativitet, bättre motorik samt förhöjd koncentrations- och inlärningsförmåga.
- öka förutsättningarna för fysisk aktivitet i vardagen genom att utveckla olika miljöer för att stimulera människor att röra sig mer. Det handlar till exempel om utveckling av skolgårdar, gång- och cykelvägar samt promenadstråk genom grönområden.
- utveckla samarbetet mellan barn- och skolverksamheten och kommunens verksamhet för naturvård och park.

4. Boverket, 2007.

5. Grahn och Stigsdotter, 2003.

6. Grahn m.fl.1997



Figur 15. Nyfikenheten och kreativiteten växer när barnen får upptäcka och leka fritt i skogsmiljöer. Högre inlärningsförmåga, förbättrad kondition och bättre motorik är bara några av de positiva effekter som utomhuspedagogik kan innebära.

### *Barn- och ungdomsaktiviteter på vintern*

Snö är ett utmärkt naturligt material för kreativ lek där endast fantasin sätter gränserna. Det finns stora möjligheter att nyttja parker och grönområden som snölekplatser eller för bygga snowboardhopp. Det behövs oftast inga stora åtgärder. Naturliga sluttningar används som pulkabackar och skidlek, och upplagda snöhögar kan nyttjas för att bygga snöborgar och för att leka herren på täppan eller liknande lekar<sup>7</sup>.

Kommunen avser att...

- utveckla vintermiljöerna i Östersund utifrån ett barn- och ungdomsperspektiv, där tillgång till snö och kyla används i grönområden för att göra barn och ungdomars aktiviteter i vardagen mer spännande och aktiv.



Figur 16. Kreativa lekar i snö.

7. Det är viktigt att snö som används för lek är fri från grus och andra föroreningar. Till exempel kan snö från isplaner användas.

#### 4.2.4 Attraktiva och trygga grönområden

##### *Estetik i gröna miljöer*

Utöver avståndet så har grönytornas form, storlek och kvalitet betydelse för hur mycket de används. Parkernas olika kvaliteter kan delas in i åtta så kallade baskaraktärer<sup>8</sup> (se bilaga 2). Ju fler av dessa åtta baskaraktärer ett grönområde innehåller desto större värde har grönytan för rekreation eftersom den kan fungera för fler människor och olika sinnesstämningar. Kommunen beaktar dessa baskaraktärer vid planering av parker och gröna miljöer.

De gröna miljöerna innehar i många fall stora upplevelse- och skönhetsvärden. Grönområden fungerar också som skyddsområden exempelvis mellan bostäder och områden med industriverksamheter. Variation är i detta sammanhang ett nyckelbegrepp. Gröna miljöer som innehåller en stor variationsrikedom, med växlingar mellan öppna och slutna partier och med en mångfald av vegetationstyper och artrikedom i flora och fauna, uppfattas av de flesta människor som attraktiva miljöer. I staden är de gröna miljöerna även arkitekto-

niska element som är värdefulla för stadsbilden. Rumslighet är ett begrepp som har stor betydelse för hur vi upplever de gröna miljöerna. Den rumsliga strukturen är viktig för orienteringsförmågan och en god rumslighet bidrar till de gröna miljöernas skönhets- och upplevelsevärden. En annan aspekt som har betydelse för upplevelsen är möjligheten att förstå landskapets olika delar som en helhet. Finns det element i landskapet som inte passar in minskar upplevelsen av helhet och därigenom skönhetsvärdena<sup>9</sup>.

Kommunen avser att...

- planera för gröna miljöer som innehåller en stor variationsrikedom, med växlingar mellan öppna och slutna partier och med en mångfald av vegetationstyper.
- varsamt skydda utsikten över Storsjön och fjäl-len som ett viktigt inslag i stadsbilden. Denna vy är viktig för välbefinnandet hos både invånare och tillfälliga besökare.



Figur 17. Blommande träd och buskar ger stora intryck genom såväl syn, doft och hörsel – ibland kanske även omedvetet. Längs gångvägar och i parker där besökare har en "förväntan" på landskapet, fyller blommande växter en estetisk, viktig funktion med surrande insekter som bieffekt.

8. Berggren-Bärring och Grahn, 1995.

9. Sorte 1985.

### Ökad service ger ökad trivsel och trygghet

Ljussättning av träd, buskar och byggnader i centrala parker bidrar till att öka trivseln och lysa upp vintermörkret. God belysning bidrar också till att öka tryggheten i parker och längs gång- och cykelvägar. Dessa ska vara attraktiva, tilltalande och i lika hög grad upplevas trygga av både män, kvinnor, flickor och pojkar. Genom trygga miljöer ökar möjligheten till att fler nyttjar grönområdena för promenader och löpning, även på kvällar eller under årets mörka period. Ur folkhälsoperspektiv är det dessutom vardagsmotionen som är viktigast, vilket medför att just vardagsmiljöerna i våra närmast belägna park- och grönområden måste kännas trygga och attraktiva att vistas i. God tillgång till sittplatser är en förutsättning för många att kunna vistas utomhus. Förbättrad service genom bland annat fler offentliga toaletter i anslutning till grönområdena ger en ökad trygghet för fler att vistas där oftare och under längre tid.

Kommunen avser att...

- prioritera byggande av fler offentliga toaletter särskilt i anslutning till grönområden.
- förbättra ljussättningen längs de gröna stråken (se karta på sid. 7) och för de centrala parkerna; Badhusparken, Kyrkparken, Odenparken, Lövbergaparken samt Remonthagen. Ljussättning ska utföras med energisnåla ljuskällor som till exempel LED-belysning.
- bevara platser där möjligheten finns att studera och beundra stjärnhimlen under klara nätter. Även mörkret har ett upplevelsevärde i en annars upplyst stad.



Figur 18. Upplyst parkmiljö under vinternatten. På vintern skapas en prakt av is och frost i träden som är värd att lysas upp. Upplysta miljöer är även tryggare, vilket skapar större möjligheter för fler att vara aktiva i området på sin fritid.

### 4.2.5 Valfärdsredovisningen som underlag för planering

För att följa utvecklingen av folkhälsan i Östersunds kommun och vilka förutsättningar olika grupper i befolkningen har för en god hälsa, genomförs årligen en valfärdsredovisning. Redovisningen fungerar som en utgångspunkt för diskussioner om folkhälsoläget i kommunen och ligger till grund för vilka åtgärder som bör genomföras. Det finns stora möjligheter att bättre sammanlänka planering, skötsel och åtgärder inom områdena naturvård och park med de förslag på åtgärder och målsättningar som valfärdsredovisningen presenterar.

Kommunen avser att...

- valfärdsredovisningens resultat och förslag ska användas vid planering, skötsel och genomförande av åtgärder inom kommunens arbete med naturvård och park





## 5 Tillgång och tillgänglighet

Kommunens grönområden och parker ska vara tillgängliga för alla, både människor och djur. PNP har tidigare beskrivit varför grönområden är viktiga i en stadsmiljö ur flera aspekter, och bland annat hur dessa ska bli mer attraktiva för att människor oftare ska besöka dem. Det är även viktigt att möjliggöra spridning av växter och djur mellan olika grönområden för att gynna den biologiska mångfalden. Under detta kapitel beskrivs hur områdena ska bli tillgängliga för alla människor – oavsett behov, ålder, funktionsförmåga eller ekonomiska resurser.

### 5.1 Inriktningsmål

Alla medborgare har tillgång till och nyttjar grönområden, parker och rekreationsområden i den omfattning de önskar.

### 5.2 Strategier

#### 5.2.1 Parker för alla

Kommunen vill att alla människor, oavsett behov eller funktionsförmågor, nyttjar grönområden. Parker i staden ska vara tillgängliga för alla.

Kommunen avser att...

- fokusera på parkernas möjligheter och undanröja eventuella hinder för människor med särskilda behov. Skyltning eller annan information om hur man rör sig obehindrat genom grönområden ska vara tillgänglig.

#### 5.2.2 Tillgängliga strandområden

Tillgång till strand och vatten har en särställning i svensk lagstiftning genom strandskyddsbestämmelserna, som vid sidan av allemansrätten ska ge möjlighet för alla att kunna ta del av vattenmiljöerna. De allmänt tillgängliga strandområdena är av stor betydelse för rekreation och friluftsliv och bidrar dessutom till ökad fysisk aktivitet och bättre folkhälsa.

Kommunen avser att...

- säkerställa allas tillgång och tillgänglighet till vattnet vid ny bebyggelse eller annan exploatering i anslutning till strandnära områden.
- arbeta med att göra stränderna mer tillgängliga än idag för allmänheten, genom bland annat bättre skyltning och bättre vägvisning.

### 5.2.3 Ökad tillgänglighet vintertid

#### Tillgång till parker under vintern

Vintertid saknas sittmöjligheter i många parker och grönområden i Östersund. Det finns emellertid ett behov av att kunna sätta sig ned en stund även på vintern, i synnerhet på vårvintern när solen börjar värma igen. För att äldre eller människor med särskilda behov ska känna att parkerna är till även för dem under vintern, kan skötseln utvecklas.

Kommunen avser att...

- skapa sittmöjligheter på strategiska platser vintertid. Kommunen bör utreda om det är möjligt att anordna uppvärmda sittplatser längs grönstråken, centrumgatorna och i lämpliga parker, med hjälp av någon modern, energieffektiv metod.
- sköta parkerna så att det är lätt att ta sig fram även under vintern.

Östersunds kommun har en profil som Vinterstaden med Vinterparken som intar Badhusparken, Sjötorget och Storsjöns is med en mängd olika aktiviteter och evenemang kopplade till is och snö. I Vinterparken finns bland annat en snölekplats med lekborg, isbanor för lek och spel på isen, ett vintertorg med bänkar och eldstäder att värma sig vid eller för att ta en fika vid. Under vårvintern finns det även möjligheter att låna solstolar för att sätta sig och njuta av solen. Vinterparken erbjuder även snö- och iskonstutställningar samt andra evenemang i anslutning till isen. På Storsjöns is anordnas Medvinden med banor för långfärdsskridsko och längdskidspår. Totalt anläggs över fem mil spår för skridskoåkning, sparkåkning, skidåkning och promenader på isen.

#### Tillgång till spårssystem och rekreationsområden utan bil

I Östersund finns även väl utbyggda spårssystem för längdskidåkning som är av hög kvalitet. Det finns ett stort urval av spår som passar för såväl elit som motionär, samt barnfamiljer och andra som är ute efter en lugn tur i skidspåret. Östersunds skidstadion är utgångspunkten för spårssystemet inom ÖSK-området. Från skidstadion utgår tävlingsspår, elljusspår och motionsspår med olika längd och svårighetsgrad. Spårssystem finns i de flesta centralorter i kommunen. Genom att skapa vinterstråk kan man knyta samman bostadsområden med friluftsområden i anslutning till staden, och på Storsjöns is med Medvinden. Vinterstråken skulle göra det möjligt att färdas obehindrat med spark, skidor och pulka direkt från bostaden till friluftsområdena utan att behöva använda bilen, vilket skulle ge positiva effekter såväl på folkhälsan som för miljön. Vinterstråken bör löpa över befintliga grönytor och gröna stråk, och ansluta till de etablerade spårsystemen. Kommunen bör se över vilka möjligheter som finns att skapa vinterstråk och detaljstudera deras utformning och exakta lägen.

Kommunen avser att...

- beakta, bevara och utveckla tätortsnära friluftsområden för rekreation och välbefinnande för allmänheten. Områdena ska kunna användas både i enskild och organiserad form.
- omvandla gröna stråk till vita under vintern.
- man ska kunna ta sig till de stora friluftsområdena utanför staden utan att behöva använda bil. Detta uppnås genom att anlägga bostadsnära spår, säkra gång- och cykelvägar och en väl fungerande kollektivtrafik.
- underlätta möjligheten att smidigt "hoppa på" spårssystemen på flera ställen. Eventuellt behov av bättre skyltning och fler entréer bör utredas.



Figur 19. Vinterstaden Östersund innebär bland annat att vi använder oss av isen på Storsjön – både i vardagen och på fritiden.

#### 5.2.4 Tillgång till kulturmiljöer

Stadens parker och grönområden innehåller ofta betydande historiska värden som kan vara av många skilda slag. Det kan handla om fornlämningar, byggnader av kulturhistoriskt värde, historiska parker eller åkerholmar, odlingsrösen, kulturpräglad flora eller gamla ägo- och markslagsgränser. Dessa spår vittnar om äldre tiders markanvändning. Kulturlandskapets lämningar från olika tidsepoker är värdefulla traditionsbärare. De har ofta stora symbolvärden, bidrar till den historiska identiteten och intrycket av helhet. De är därigenom viktiga för upplevelsen av landskapet<sup>10</sup>.

Kommunen avser att...

- förbättra tillgången och tillgängligheten till kulturmiljöer genom en bevarande skötsel och en förbättrad skyltning eller annan vägvisning.



Figur 20. Spikbodarna utanför Östersund rymmer både natur- och kulturhistoriska värden.

10. Sorte G. 1985



## 6 Inflytande

Ett löpande arbete pågår ständigt med att förbättra kvaliteten på de kommunala tjänsterna och den service som kommunen har i uppdrag att tillhandahålla. Som ett led i denna kvalitetsutveckling ingår att öka kommuninvånarnas inflytande över den kommunala arbetsprocessen, genom att bland annat förbättra informationen och skapa arenor för dialog. Delaktighet och inflytande innebär att medborgarna deltar under en längre tid och är med i en utvecklingsprocess från det vita pappret till ett färdigt förslag som är underlag till politiska beslut. Deltagandet blir då på en djupare nivå.

### 6.1 Inriktningsmål

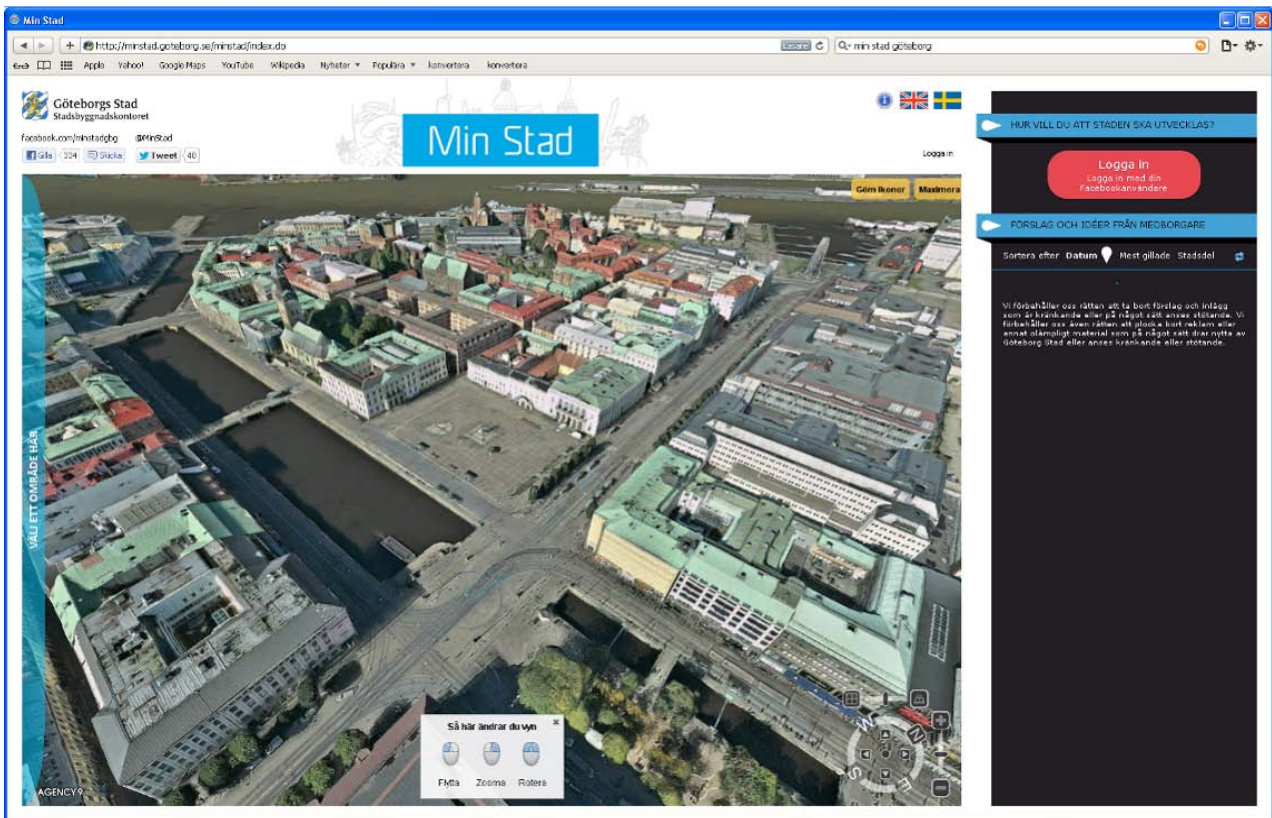
Alla medborgare har inflytande över utvecklingen av den kommunala verksamheten genom förbättrad information och dialog med förtroendevalda.

### 6.2 Strategier

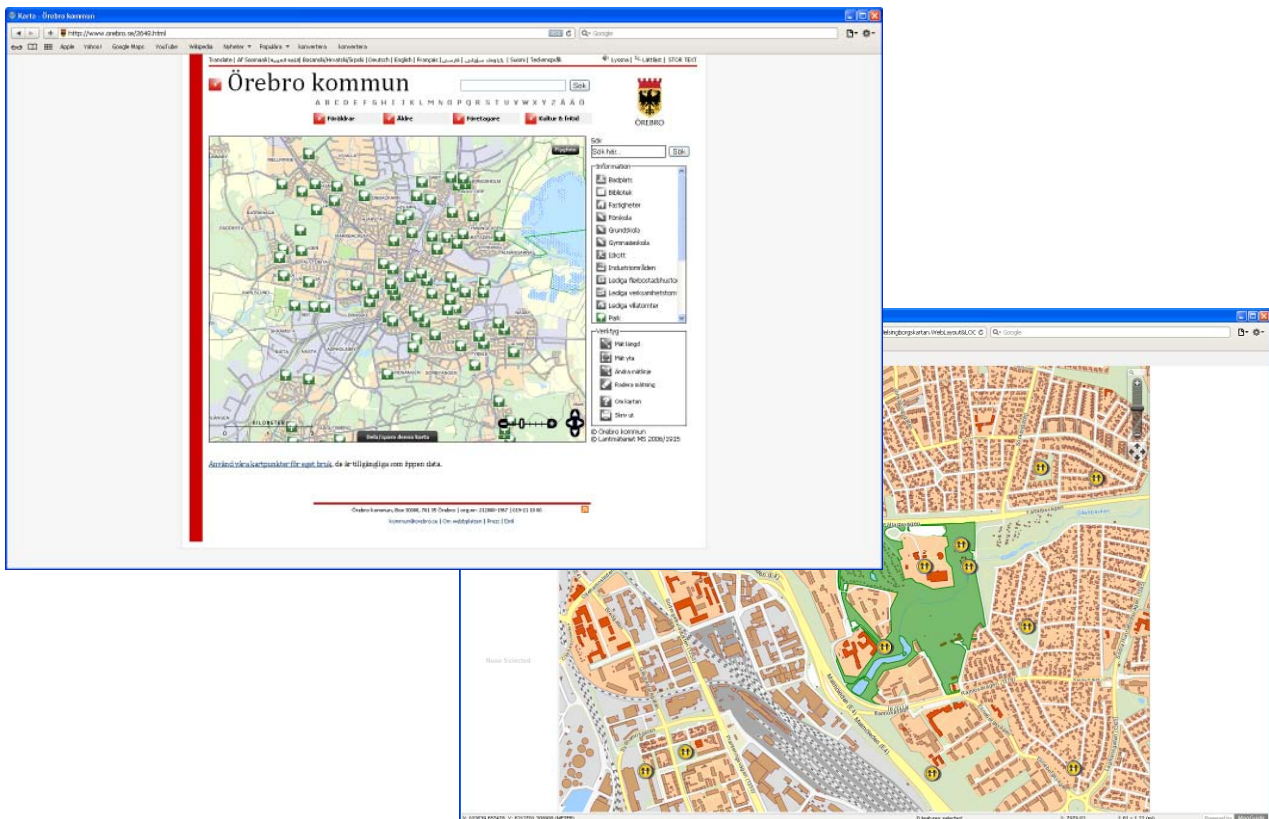
#### 6.2.1 Interaktiv stadsplanering

Interaktiv stadsplanering är en metod för att snabbt och smidigt kunna presentera olika samhällsprojekt i digital form för allmänheten – och på ett lätt sätt få in synpunkter och förslag. Genom webbaserade verktyg kan olika projekt presenteras och alternativa

utformningar visas i ett tidigt skede i planeringen. Alla invånare är inte lika insatta i att läsa eller tolka plan-skisser, som ofta kräver en del inlevelse för att förstå hur det kommer att se ut i verkligheten när bygget eller anläggningen är färdigbyggd. Genom att göra 3D-illustrationer över parkmiljöer, kvarter eller byggnader kan flera människor ta del – och tycka till om – förslag som är planerade.



Figur 21. Internetverktyget "Min stad" från stadsbyggnadskontoret i Göteborg låter användaren se staden i 3D-miljö. I en interaktiv, digital miljö kan man lämna synpunkter på saker man ser.



Figur 22. Exempel på interaktiva kommunkartor som erbjuder en chans att "tända" eller "släcka" olika lager utifrån vad man är intresserad av. Till vänster från Örebro kommun där samtliga parker visas, och till höger från Helsingborg där mörkt grön är kommunal parkmark och lekplatser visas som symboler.

Kommunen avser att...

- vidareutveckla kommunens karttjänster med utförligare information om våra parker och grönområden. Tillgänglighet, typ av grönområde och vilka kvaliteter som finns att upptäcka ska vara lättillgänglig information.
- genomföra någon form av interaktiv stadsplanering som ger allmänheten möjlighet att påverka hur, var och när förändringar äger rum i stadens allmänna platser.

### 6.2.2 Förbättra informationen till medborgare och besökare

För att kunna vara delaktiga behöver medborgare vara väl informerade och ha möjlighet att ta till sig kunskap om den fråga som ska behandlas. Vissa beslut är inte lämpade för medborgardialoger men medborgarna har rätt att bli informerade om vilket beslut som fattats. En transparent kommun skapar tillit och förtroende.

Informationen på kommunens hemsida ([www.ostersund.se](http://www.ostersund.se)) förbättras kontinuerligt. Kommunens egen tidning, ett av kommunens verktyg för att informera om vad som pågår, skickas ut till alla hushåll två gånger per år. Skriftlig och muntlig information kan ges på kommundelsmöten, informationsmöten, öppna sammanträden, facebook, sms, webbsändningar, annonser och pressmeddelanden. Informationen förbättras också ständigt till kommunens besökare/turister för att ge dessa en positiv upplevelse av Östersunds kommun. När kommunens informationsmaterial utformas ska detta ske på ett sätt så att olika målgruppers behov tillgodoses.

Kommunen avser att...

- löpande uppdatera information och upplysningar om kommunens naturvård och parkskötsel på hemsidan och i kommunens egen tidning.

### 6.2.3 Utveckla dialogen med medborgarna

*Konsultation* innebär att ge medborgarna möjlighet till att ta ställning till vilket alternativ de tycker är mest lämpligt i en aktuell fråga. Här utgår man från färdiga alternativ som är framtagna av tjänstemännen och godkända av de förtroendevalda och där medborgarna får ta ställning till vilket alternativ de förordar.

*Dialog* innebär att medborgare får möjlighet att möta andra för att föra dialog i en aktuell fråga. Utgångspunkten är att alla ska få föra fram sin åsikt och argumentera för sin syn på frågan. Grunden är att man inte

behöver bli överens. Kommunen utvecklar metoder för att förbättra dialogen med medborgarna.

Konsultation och dialog kan genomföras som fysiska möten till exempel via kommundelsmöten, ungdomsråd, möten på stan, föreningsträffar, näringslivsträffar. Det kan också ske via elektroniska möten till exempel medborgarpaneler och på kommunens hemsida.

Inflytande får medborgare via fysiska möten där de deltar i arbetsgrupper, referensgrupper eller fokusgrupper.

Kommunen avser att...

- genomföra dialog med allmänheten om samhällsplanering för ekosystemtjänster, naturvård och parkskötsel.
- uppmuntra och utveckla det lokala engagemanget. Alla medborgare ska känna att man kan påverka sin närmaste omgivning och utvecklingen av de grönområden man nyttjar.

### 6.2.4 Genomföra medborgarundersökningar (SCB)

Kommunen mäter årligen vad medborgarna tycker om den kommunala servicen. Här mäts kvaliteten i de flesta verksamhetsområdena, som hur kommunen sköter vägar och sophantering. Medborgare får ofta sin bild via media och kommunen kan påverka denna bild genom att beskriva och fastställa nivåer för kvalitet samt följa upp och informera. Hur kommunen sköter sina grönområden och parker, eller hur vissa naturvårdsinsatser uppfattas, bör vara en del av den information som kommunen ger medborgare.

Kommunen avser att...

- varje år, via medborgarundersökningar, ta reda på vilka synpunkter invånarna har på kommunens naturvård och skötsel.



## 7 Bemötande och upplevelser

Även om kommunen lyckas få ut en stor mängd information av god kvalitet till allmänheten över vilka strategier som används när det gäller planering för naturvård och parker, kommer det alltid att finnas ett behov av att kunna ge raka svar på frågor och funderingar. I mötet mellan kommunens företrädare (politiker och tjänstemän) och allmänheten ska kommunens bemötande vara värdigt och respektfullt. Skötsel av parker, samhällsplanering för ekosystemtjänster och åtgärder för biologisk mångfald kan vara svåra att förstå för den som inte är insatt. Det kan till exempel gälla åtgärder som ökar mängden död ved, genom att träd i stadsnära skogar får stå eller ligga kvar efter träden har dött. Medan vissa besökare förstår att den biologiska mångfalden är värdefull, kan andra besökare uppleva naturen som "ovårdad". Genom att kunna förklara hur och varför kommunen gör vissa åtgärder – utan att frågeställaren behöver ha förkunskaper i biologi, ekologi eller samhällsplanering – kan allmänhetens förtroende för kommunens arbete växa.

### 7.1 Inriktningsmål

Kommunen skapar förutsättningar för positiva naturupplevelser. Alla bemöts värdigt och respektfullt vid frågor och synpunkter som rör kommunens arbete med naturvård och park.

kommunen presentera kunskapen om biologiskt mångfald och värdet av det på ett lättförståeligt sätt. Det handlar om att få fram kärnan i budskapet genom att använda enklare ord än facktermer och begrepp.

### 7.2 Strategier

#### 7.2.1 Förenklat och förstäligt

Biologisk mångfald och ekosystemtjänster är begrepp som kan vara svåra att förstå för gemene man. Vissa åtgärder som kommunen genomför i våra stadsnära skogar eller parker är heller inte alltid till nytta för tillgängligheten. Åtgärderna kan också vara nya och okända för allmänheten. För att allmänheten ska kunna ta till sig och acceptera sådana åtgärder måste

Kommunen avser att...

- underlätta för invånarna att kunna ta till sig information och kunskap på sitt eget språk och utan behov av förkunskaper. Det handlar om information kring hur, var och varför kommunen planerar och genomför åtgärder inom samhällsplanering, naturvård, parkskötsel och friluftsliv.

### 7.2.2 Information till allmänheten

Vuxna och barn är intresserade av naturen omkring sig. Ju fler som använder sig av grönområden, desto fler kommer att bli nyfikna på att lära sig mer. Kommunens bemötande till allmänheten förbättras genom att informationen om verksamheten anpassas till olika målgrupper i form av enklare, mer lättlästa versioner och framförallt till barn i olika åldrar. Att tidigt lära barn om vikten av att ta vara på vår natur är en viktig investering för framtiden. Barnen kan även förstärka vuxnas beteende, genom att visa på upptäckarlustan och glädjen i att besöka våra grönområden.



Figur 23. Ovärdad skog eller en skog som är på väg att få naturskogsartade förhållanden med goda möjligheter till biologisk mångfald.





## 8 Kompetens

Inom förvaltningar som arbetar med samhällsplanering, naturvård och park måste det finnas hög kompetens för att lyckas med tekniska frågor, svårbedömda avvägningar eller för att nå högt uppställda mål. Kompetens inom det som Plan för Naturvård och Park ska omfatta, handlar om kunskap hos både utövare och beställare – det vill säga företrädare för kommunen respektive medborgare.

### 8.1 Inriktningsmål

Alla medborgare har information och kompetens och är delaktiga genom dialog, i kommunens framtida utveckling, för ett hållbart samhälle. Kommunen förfogar över en god, mångsidig kompetens och nödvändiga kunskaper och färdigheter.

### 8.2 Strategier för allmänhetens kompetens

#### 8.2.1 Ökad kompetens genom förbättrad information

För att kunna vara delaktig behöver man vara väl informerad och ha möjlighet att ta till sig kunskaper om den fråga som ska behandlas. Informationen på kommunens hemsida ([www.ostersund.se](http://www.ostersund.se)) förbättras kontinuerligt. Kommunens egen tidning är ett av kommunens verktyg för att informera om vad som

pågår – skickas ut till alla hushåll två gånger per år. Skriftlig och muntlig information kan ges på kommun- delsmöten, informationsmöten, öppna sammanträden, facebook, sms, webbsändningar, annonser och pressmeddelanden.

Kommunen avser att...

- underlätta för medborgare att öka sin kompetens genom uppdaterad information och upplysningar såväl på hemsidan som i kommunens egen tidning. Informationen kan till exempel handla om inventeringar av naturvärden eller andra bedömningsgrunder innan en exploatering eller åtgärd i parkmiljö sätts in.

## 8.3 Strategier för kommunens kompetens

### 8.3.1 Högsta tillgängliga kompetens

Östersunds kommun ska anlita externa rådgivare och konsulter om det finns behov av expertkunskaper som inte återfinns inom organisationen. Det är viktigt att de som utför uppdrag åt Östersunds kommun är kvalitetssäkrade och att det tydligt framgår att uppdrag åt kommunen är ett hedersuppdrag där allmänhetens väl ska sättas i främsta rummet. För att säkerställa bästa möjliga upphandlingar och högsta möjliga resultat måste beställarkompetensen utvecklas inom den kommunala organisationen.

Kommunen avser att...

- bibehålla en hög kompetens inom den kommunala organisationen.
- säkerställa en hög beställarkompetens inom organisationen och högsta kompetens ska tillvaratas externt om den inte återfinns internt för att säkerställa högsta möjliga resultat.

### 8.3.2 Förutsättningar för bästa beslutsunderlag

För att genomföra utredningar eller inventeringar som rör frågor om samhällsplanering för ekosystemtjänster eller naturvård och park, krävs att flera olika verktyg är tillgängliga för kommunens företrädare. Digitala verktyg (som GIS-data, GPS, inmätningstrustning) eller handgripliga verktyg som används inom inventeringar och parkskötsel, måste finnas om bästa möjliga beslutsunderlag ska kunna skapas.

Kommunen avser att...

- tillgängliggöra verktyg och utrustningar som används inom områdena samhällsplanering, naturvård och park i den omfattning som krävs för att säkerställa bra beslutsunderlag så att verksamheten uppnår högsta möjliga kvalitet.



Figur 24. Avverkningar i kommunal skog kräver avvägningar mellan olika intressen (skogsbruk, naturvård, friluftsliv eller pedagogik)

## 9 Uppföljning och utvärdering

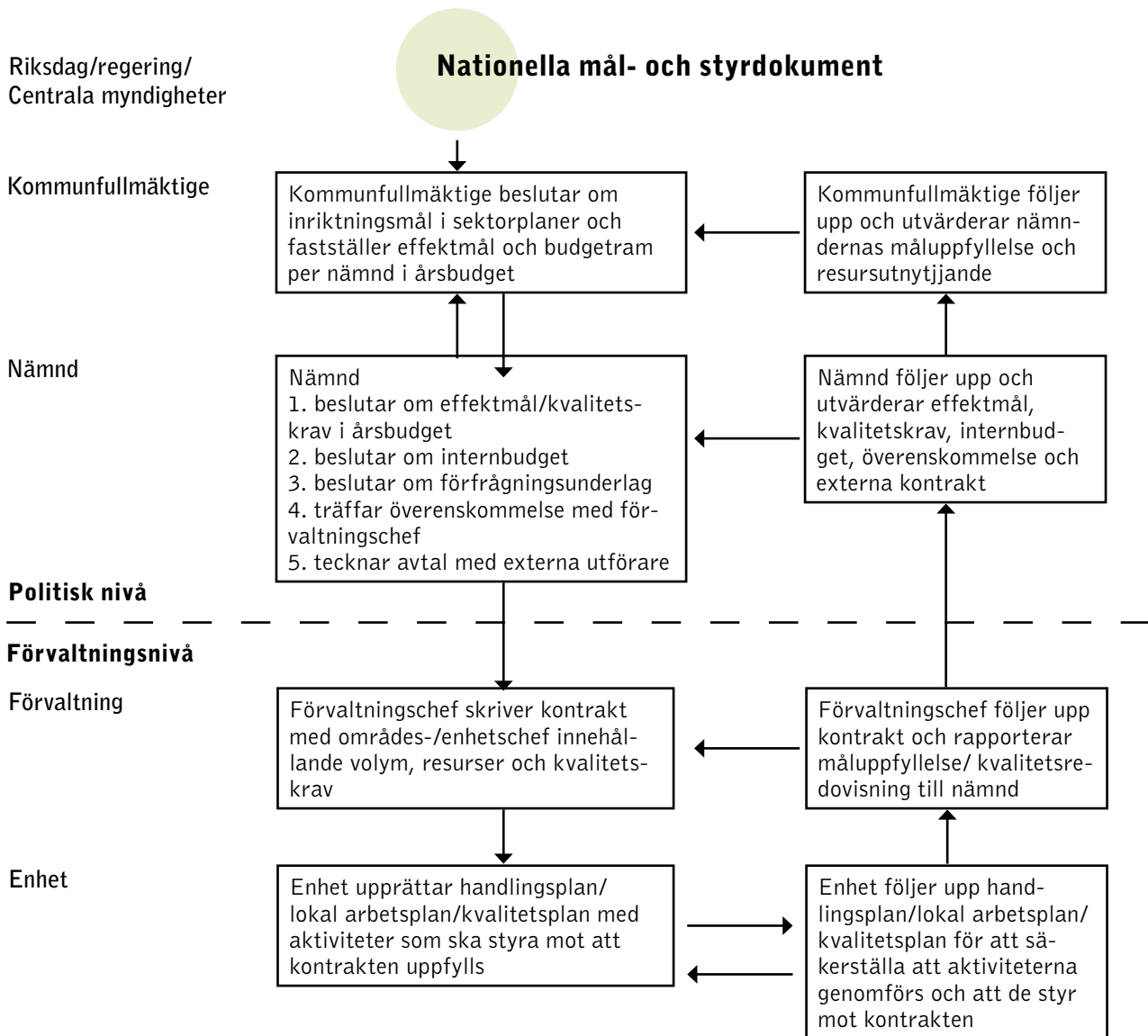
Utifrån de inriktningsmål och övergripande strategier som fullmäktige fastställer i Plan för Naturvård och Park ska sedan alla nämnder och styrelser formulera effektmål i årsbudget. Effektmålen följs upp i delårsprognoser samt i årsredovisningen.

Nämnder och styrelser utarbetar program och handlingsplaner för genomförandet samt avsätter resurser för implementering av målen i planen.

## Mål- och styrkedja i Östersunds kommun

Östersunds kommun ska kännetecknas av hög kvalitet. Det förutsätter ett uthålligt arbete med ständiga förbättringar. Inriktningmålen i planen är utformade utifrån kommunfullmäktiges kvalitetsdimensioner och utgör de områden där vi ska utveckla en verksamhet med hög kvalitet. Östersunds kommun ska intensifiera

arbetet med att förbättra mål- och styrkedjan genom att göra den tydligare och enklare. De politiska organen formulerar och fastställer mål och verksamheten upprättar strategier och handlingsplaner med åtgärder och aktiviteter.



## 10 Referenser

- Berggren-Bärring, A. M. & Grahn, P., 1995. Grönstrukturens betydelse för användningen. Institutionen för landskapsplanering, Sveriges Lantbruksuniversitet, Alnarp & Ultuna. Rapport 95:3.
- Grahn, P. m.fl., 1997. Ute på dagis. Stad & Land 145. Sveriges Lantbruksuniversitet, Alnarp & Ultuna.
- Grahn, P. & Stigsdotter, U., 2003. Landscape planning and stress. Urban forestry and urban greening, vol 2, s. 1-18.
- Sand, H. m. fl., 2007. Vargen – Artfakta. En sammanställning av data från det skandinaviska vargforskningsprojektet SKANDULV 2007 på uppdrag av utredningen om de stora rovdjuren. Skandulf.
- Skogsstyrelsen, 2006. Efter Gudrun – Erfarenheter av stormen och rekommendationer för framtiden. Red. Kennet Kristansson. Skogsstyrelsen.

# Allmänna begrepp och definitioner Bilaga 1

## Barriär

Med barriär avses fysiska hinder för spridning av växt- och djurarter mellan olika områden. Barriärer kan vara vägar, järnvägar, tät bebyggelse eller andra fysiska hinder. I barriärbegreppet innefattas i Grönplanen även fysiska och mentala hinder för människors tillträde till gröna miljöer.

## Biologisk mångfald

Biologisk mångfald är det begrepp som används för att beskriva variationen av liv på jorden. Med biologisk mångfald avses den stora variationen av växter, djur och mikroorganismer, inklusive variationen inom arter och en mångfald av ekosystem. Dagens biologiska mångfald är frukten av miljontals år av evolution. Den har skapats av naturliga processer samt i allt högre utsträckning av påverkan från människan. Den biologiska mångfalden bildar den livsväv som människan är en del av och samtidigt är helt beroende av.

## Biotop

Betyder livsmiljö och betecknar områden med enhetlig miljö och med förekomst av vissa djur och växter.

## Biotopö

En biotopö är en mer eller mindre isolerad livsmiljö för växter och djur i en omgivning.

## Ekologiska interaktioner

Inom varje ekosystem bildar alla levande varelser, inklusive människan, en gemenskap där de interagerar med varandra och med luften, vattnet och jorden omkring dem. Kombinationen av livsformer och deras interaktion med varandra och med resten av miljön, inklusive människan, ger upphov till varor och tjänster som möjliggör det mänskliga samhället.

## Ekosystemtjänster

Biologisk mångfald säkrar nödvändiga ekosystemtjänster som försörjer oss med livsmedel och vattenrening, som ger möjlighet att upprätthålla luftens syrehalt och jordens bördighet och som buffrar effekter av klimatförändringen. Ekosystemens strukturer, funktioner och livskraftiga artpopulationer måste säkras för att deras förmåga att producera livsnödvändiga tjänster för människan ska kunna upprätthållas.

## Fragmentering

Beskriver fenomenet att större biotoper i landskapet försvinner och splittras upp i mindre biotopöar. "Kant-effekter" blir större ju mer fragmentering som sker av livsmiljöerna.

## Grönstruktur

Begreppet grönstruktur beskriver utbredningen av grön mark totalt sett och innefattar parker och grönområden, natur- och rekreationsområden, kyrkogårdar, koloniområden, odlingsmark, villaträdgårdar och andra gröna miljöer. Grönstrukturen är det storskaliga mönstret de olika gröna miljöerna tillsammans skapar.

## Grönt stråk

Begreppet gröna stråk används både för att beskriva stråk som fyller funktionen av spridningskorridorer för växter och djur och gröna stråk som utgör kommunikationsstråk för människor. Ett grönt stråk kan till exempel utgöras av endast en gatuallé med trädtrader och gräsremсор. Ett grönt stråk kan även vara till exempel ett skogsområde som bildar ett bredare stråk mellan stadsdelarna.

## Grönyta

Med grönyta avses kommunalt ägda parker och grönområden och andra gröna områden fastställda som parkmark eller natur i detaljplan.

## Hyggesfritt skogsbruk

Skogsbruk där man brukar skogen (avverkar enskilda träd) utan att ta upp större kalytor. De motiv som styr tillämpandet av hyggesfritt skogsbruk varierar från fall till fall. Det kan vara naturvärden, kulturvärden eller sociala värden. I vissa fall kan det vara en kombination av värden som motiverar hyggesfritt skogsbruk. Ofta innebär dessa motiv att det ekonomiska motivet får stå tillbaka.

## Igenväxningsfas

Betydner ett halvöppet område till exempel en tidigare hävdad slätteräng eller betesmark eller ett hygge som befinner sig i ett stadium av igenväxning.

## Kontinuitetsskog

Kontinuitetsskog är en skog som har naturvärden vars förekomst förklaras av att det under lång tid funnits lämpliga skogsmiljöer och substrat i just denna skog eller i dess närhet.

## Spridningskorridor

Spridningskorridorer är ett landskapsekologiskt begrepp som beskriver stråk eller korridorer i landskapet som kan utgöra spridningsvägar för växter och djur mellan olika biotoper.

## Rekreation

Rekreation betyder vila eller återhämtning. Rekreationsområden beskriver parker, grönområden eller na-

turmiljöer som innehåller kvalitéer som är av betydelse för möjligheterna till vila och återhämtning.

## Resiliens hos ekosystem

Ekosystemen måste också fungera vid de omvärldsförändringar som exempelvis klimatförändringarna förväntas medföra. Man talar om att det krävs en motståndskraft (resiliens) hos ekosystemen. För att säkra den biologiska mångfalden och ekosystemtjänsterna krävs att många olika typer av naturmiljöer tryggas på ett välplanerat sätt. För att säkerställa spridningsmöjligheter för olika arter, inte minst i en situation med förändrat klimat, måste ett nätverk av livsmiljöer finnas i landskapet.

# De åtta baskaraktärerna

## Bilaga 2

### Det rofyllda

Uttrycker människans behov av att kunna finna en plats som ger lugn. Ljuden från vind, vatten, fåglar och insekter dominerar över trafik och jäktade människor.

### Det vilda

Den vilda naturen fascinerar. Här finns växter som ger intryck av att vara självsådda. I området kan man träffa på moss- och lavtäckta stenblock. Stigarna ser ut att ha funnits sedan urminnes tider.

### Det artrika

På våren längtar människor efter att finna tecken på den återvändande sommaren; att hitta den första vit-sippan eller att höra den första lärkan. Men året runt är människor intresserade av djur och växter: talgoxar, bin, myror, liljekonvaljer, svampar och färgerna på hösten.

### En rymd för tanke och vederkvickelse

En miljö där man kommer in i en annan värld där man slipper bekymra sig om signaler och skyltar, där man kan andas ut. Helst ska där inte finnas några skarpa gränser alls. Området ska hållas samman till en helhet, som i en skånsk bokskog eller en mellansvensk barrblandskog, även om man rör sig hundratals meter i området. Besökaren kan då slappna av, fundera igenom saker och ting under tiden som man promenerar eller kanske joggar runt.

### Allmänningen

En grön, öppen, centralt belägen plats. Här kan cirkusen slå upp sitt tält, bygdens förening ordna loppmarknad eller kanske Frälsningsarmén kan spela för att samla in pengar. Däremellan kan vem som önskar spela boll, flyga drake eller bara lägga ut en filt och sola, kanske äta medhavd picknick. Sedan urminnes tider har människan haft sådana platser.

### Lustgården

En plats där barn och vuxna kan umgås i trygghet, där föräldrar vågar släppa barnens händer så att ungarna kan rasa ut. Platsen ska helst vara omgärdad med staket, häck eller liknande. Den kan innehålla aktiviteter som lek, odling eller byggverksamhet (växthus, skjul, kojor och lekstugor).

### Centrum, festen

En plats där människor möts för att ha trevligt, till exempel en nöjespark. Det kan även vara särskilda kvarter i centrum, det människor i första hand söker sig för att lyssna på musik, äta gott eller bara för att kunna se andra människor koppla av och roa sig.

### Kulturen

Vissa hävdar att stadens själ och hjärta inte knyts till fest och nöjen utan till det historiska arvet. Fascinationen inför monument, historiska platser, gamla byggnader och träd är stark. Det kan även handla om kyrkogårdar eller om gamla kvarter i staden.



# Östersunds kommun

Östersunds kommun, 831 82 Östersund.  
Telefon: 063- 14 30 00. Fax: 063 14 40 00. [www.ostersund.se](http://www.ostersund.se)

