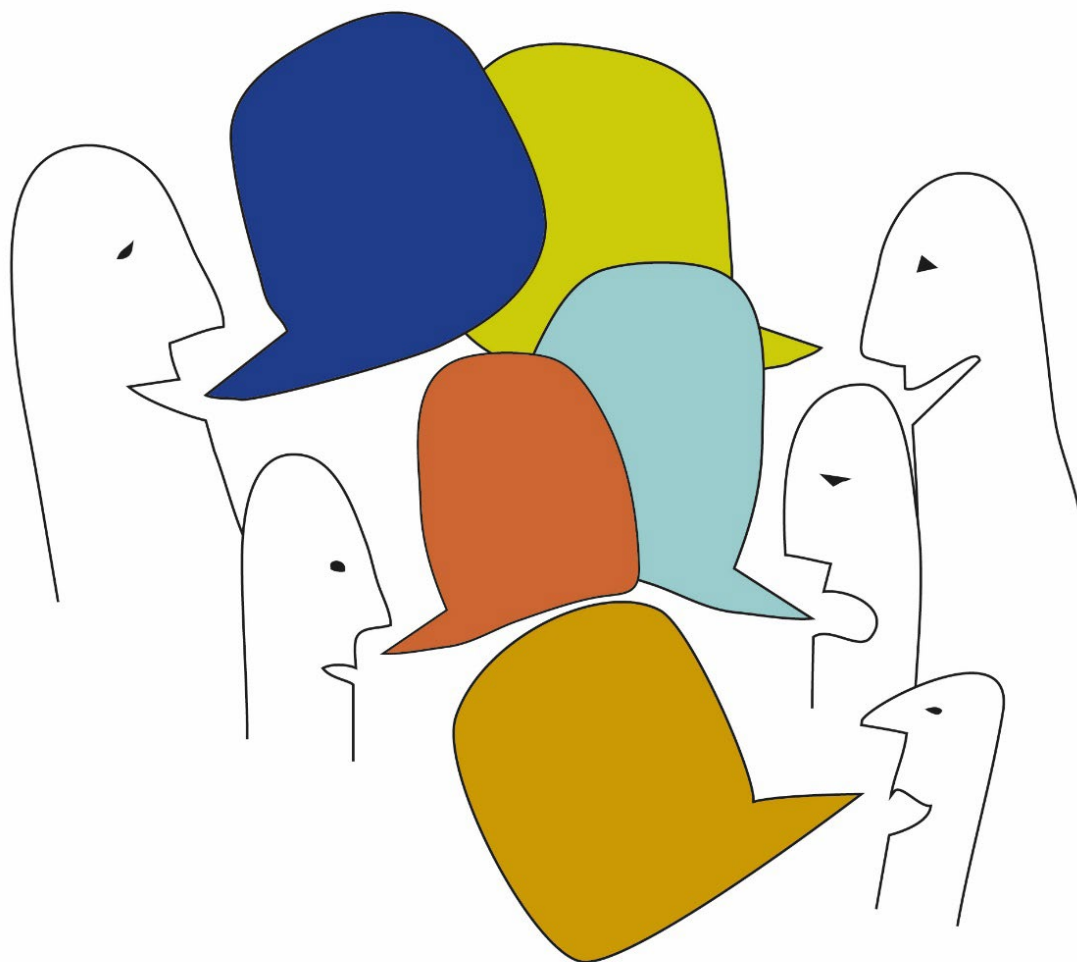


Detaljplan för Guckuskon 2 m fl

Ny skola på Lövsta

Östersunds kommun



SAMRÅDSREDOGÖRELSE

Samråd pågick mellan 2 november 2023 till och med 27 november 2023.

1. Samrådsredogörelse

I samrådsredogörelsen redovisar kommunen de synpunkter som har kommit in under samrådet för detaljplanen. Kommunen tar också ställning till synpunkterna och tydliggör vid behov bakgrunden till olika ställningstaganden. Synpunkterna är sammanfattade för att göra redogörelsen tydlig. Alla yttranden finns sin helhet längst bak i samrådsredogörelsen. De synpunkter som inte har blivit tillgodosedda är sammanställda under en egen rubrik.

Ställningstagandena utgår i huvudsak från detaljplanens syfte som är möjliggöra en ny skola och en ny idrottshall vid Lövsta IP, samt att befintlig förskoleverksamhet kan fortgå.

2. Resultat av samrådet

19 skriftliga yttranden har kommit in till miljö- och samhällsnämnden.

2.1. Lista över de som har lämnat synpunkter

2.1.1. Statliga och regionala myndigheter och organisationer

Inkomna yttranden	Datum	Synpunkt
Länsstyrelsen	2023-11-28	Dagvattenfrågor <ul style="list-style-type: none"> - Miljökvalitetsnormer - Kapacitet dagvattenanläggningar allmän plats - Mikroplaster - Släckvatten - Dagvatten under byggtid - Reglering av åtgärder på plankarta Trafikfrågor <ul style="list-style-type: none"> - Vald parkeringslösningens påverkan på trafikflöden Bullerfrågor <ul style="list-style-type: none"> - Vägtrafikbuller Markföroreningsfrågor <ul style="list-style-type: none"> - Komplettering om PFAS
Trafikverket	2023-11-23	Trafikfrågor <ul style="list-style-type: none"> - Påverkan på trafiken under tiden som evakueringsskola - Andra exploaterings påverkan på trafiken - Påverkan på trafiken vid fullt utnyttjande av byggrätten
Räddningstjänsten	2023-11-27	Rekommenderar ytterligare brandpost.
Polismyndigheten i Jämtlands län	2023-11-27	Inget att erinra. Parkeringsfrågor och trygghetsfrågor.

2.1.2. Kommunala förvaltningar och bolag

Inkomna yttranden	Datum	Synpunkt
Lantmäterimyndigheten, Östersunds kommun	2023-11-08	Förtydligande av text och illustration.
Kultur- och fritidsförvaltningen, Östersunds kommun	2023-11-23	<p>Idrottsytor</p> <ul style="list-style-type: none"> - Förordar så stort bevarande av idrottsytor som möjligt <p>Parkeringsfrågor</p> <ul style="list-style-type: none"> - Problem med samutnyttjande - Alternativa förslag på placering <p>Tekniska frågor</p> <ul style="list-style-type: none"> - Säkerställa åtkomst för driftsfordon - Ersättningslokaler
Jämtkraft	2023-11-24	<p>Markförlagda ledningar.</p> <p>Skolans behov av el.</p>

2.1.3. Övriga organisationer, företag och privatpersoner

Inkomna yttranden	Datum	Synpunkt
Jamtli	2023-11-24	Inget att erinra
Swedavia	2023-11-17	<p>Flygbuller</p> <p>Påverkan på flygfyr</p>
Skanova AB	2023-11-13	Markförlagda teleanläggningar
Frösö IF	2023-11-27	<p>Idrottsytor</p> <ul style="list-style-type: none"> - Idrottsytor försvinner <p>Parkeringsfrågor</p> <ul style="list-style-type: none"> - Idrottsplatsen har för få parkeringar - Föreslår alternativa utformningar <p>Detaljplanens avgränsning</p> <ul style="list-style-type: none"> - Idrottsplatsen borde inkluderas <p>Sporthall</p> <ul style="list-style-type: none"> - Parkeringsbehov behöver beaktas - Sporthall innebär inga sportsliga fördelar <p>Tillträde stora fordon</p> <ul style="list-style-type: none"> - Uppställningsplats/åtkomst för buss - Åtkomst för driftens fordon <p>Alternativa utformningar</p> <ul style="list-style-type: none"> - Efterfrågar andra möjliga lösningar - Anser att IP är för lågt prioriterat i projektet i förhållande till andra ytkrav
Moderaterna i Östersunds kommun	2023-11-14	Återvinningsstation
S1	2023-11-06	Idéer om innehåll/utformning i utemiljö och skolbyggnad
S2	2023-11-15	<p>Idrottsytor</p> <ul style="list-style-type: none"> - Efterfrågar tennisbanor

Inkomna yttranden	Datum	Synpunkt
		Parkeringsfrågor - Parkeringar är underdimensionerade Trafikfrågor - Cirkulationsplats i korsningen Vallaleden/Lövstavägen
S3	2023-11-15	Parkeringsfrågor - Parkering till skidspåren
S4	2023-11-17	Parkeringsfrågor - Entré och parkering till idrottsplatsen från väster
S5	2023-11-17	Parkeringsfrågor - Entré och parkering till idrottsplatsen från väster - Parkeringar vid evenemang Trafikfrågor - Cirkulationsplats i korsningen Vallaleden/Lövstavägen
S6	2023-11-19	Idrottsytor - Efterfrågar tennisbanor
S7	2023-11-26	Trafikfrågor - Trafik på Fröjavägen - Cirkulationsplats i korsningen Vallaleden/Lövstavägen - Placering av avlämningszon på Mällbyvägen

2.2. Ändringar i planförslaget efter samrådet

Med anledning av de synpunkter som har kommit in under samrådet har kommunen valt att göra följande ändringar i planförslaget:

- Planbeskrivningen har kompletterats avseende dagvattenhantering och påverkan på miljökvalitetsnormer under avsnittet *Planeringsförutsättningar, Miljö, Dagvatten och Konsekvenser, Miljökvalitetsnormer*.
- Planbestämmelse om minsta yta för dagvattenanläggningar inom kvartersmark har införts i delar av planområdet.
- Planbeskrivningen har kompletterats avseende påverkan på trafikflöden på omgivande vägar under avsnittet *Konsekvenser, Trafik*.
- Planbeskrivningen har kompletterats med beskrivning av möjlig plats för bussangöring till idrottsplatsen under *Beskrivning av detaljplanen, Allmän plats, Gator och Konsekvenser, Idrott och rekreation*.
- Planbeskrivningen har tillförts bedömning av buller från tillkommande vägtrafik under avsnittet *Konsekvenser, Hälsa och säkerhet*.
- Planbeskrivningen har tillförts bedömning av risk för PFAS-förorening under avsnitten *Planeringsförutsättningar, Hälsa och säkerhet*.

- Mindre justeringar i planbeskrivningen enligt Länsstyrelsens synpunkter på sidorna 29-31 samt gällande benämning av NATUR-området vid Mällbyvägen.
- Ändring av planbestämmelse som avser *marken får inte användas för parkering* så att plankartan blir mer lättläst.
- Bedömning av behov av brandposter har kompletterats i planbeskrivningen under avsnittet *Beskrivning av detaljplanen, Räddningstjänst*.
- Mindre justeringar i planbeskrivningen enligt Lantmäterimyndighetens synpunkter under avsnittet *Genomförandefrågor*.
- Bedömning av konsekvenser för idrottsplatsen och kostnader för detta har kompletterats i planbeskrivningen under avsnitten *Konsekvenser, Idrott och rekreation* och *Genomförande*.
- Bedömning av påverkan på flygfyr kompletteras i planbeskrivningen under avsnittet *Konsekvenser, Trafik, Flyg*.
- Planbeskrivningen har kompletterats med uppgift om flygbuller under avsnittet *Planeringsförutsättningar, Hälsa och säkerhet, Risk för störningar*.

Övriga ändringar efter samrådet är:

- Markreservat för allmännyttiga underjordiska ledningar i planområdets norra del har förlängts fram till Fröjavägen.
- Marken kring befintlig transformatorstation har lagts ut som ett område för teknisk anläggning.
- Egenskapsbestämmelse om utökad lovplikt för fällning av träd har införts på norra delen av skolområdet.
- Mindre justeringar av byggrätt och placeringsbestämmelse inom fastigheten Guckuskon 1 för att ge mer marginal mot befintligt.
- Justering av område för parkering i västra delen av planområdet för att möjliggöra en större flexibilitet i utformningen och en mer effektiv hämtning/lämning.
- Justering av gräns mellan områden med olika högsta tillåtna nockhöjd i skolområdets östra del.
- Justering av egenskapsbestämmelse om andel glas i fasad på föreslagen idrottshall
- Uppdatering av planbeskrivningens genomförandedel med uppskattade drifts- och anläggningskostnader för allmän plats.
- Mindre redaktionella ändringar i planbeskrivningen.

Trafikutredning och dagvattenutredning har kompletterats och ett kompletterande PM gällande uppmätta PFAS-halter i dagvatten har tagits fram.

2.3. Synpunkter som inte har blivit tillgodosedda

Följande synpunkter under samrådet har inte blivit tillgodosedda:

- Synpunkter kring parkering

- Ändra parkeringslösning så att mindre ingrepp behöver göras i idrottsytor
- Tillför ytterligare 12-15 parkeringsplatser för hämtning/lämning.
- Ändra trafik- och parkeringslösningar enligt inskickade skisser (större storlek på och andra placeringar av parkeringsplatser, dragning av gång- och cykelbanor, parkeringsplats för buss).
- Gör betydligt större parkeringsytor inom planområdet
- Ta med placering av återvinningsstation i det fortsatta detaljplanearbetet (frågan har vidarebefordrats till Teknisk förvaltning, Avfall VA).
- Utvidga detaljplanen så att också idrottsplatsen ingår
- Bygg om korsningen Vallaleden/Lövstavägen till en cirkulationsplats (synpunkten har vidarebefordrats till Teknisk förvaltning, avdelning Trafik)
- Se över (och ta bort) möjlighet till avlämningsplats på Mällbyvägen
- Gör farthinder samt ta bort huvudledsmarkering och möjlighet till parkering på Fröjavägen (synpunkten har vidarebefordrats till Teknisk förvaltning, avdelning Trafik)

3. Så har samrådet gått till

Detaljplanen har varit tillgänglig för synpunkter under tiden 2 november till den 27 november 2023. Information om samrådet skickades via brev eller e-post till berörda sakägare, myndigheter, organisationer, kommunala förvaltningar och hyresgäster samt andra boende/verksamma. Detaljplaneförslaget har också funnits på kommunens hemsida samt på Östersunds bibliotek.

Samrådshandlingarna bestod av:

- Plankarta med bestämmelser
- Illustrationskarta
- Planbeskrivning
- Grundkarta
- Fastighetsförteckning med bedömda sakägare
- Undersökning av betydande miljöpåverkan
- Dagvattenutredning, Sigma, 2023
- Ljusutredning, TRS consulting, 2020
- Naturvärdesinventering, Naturföretaget, 2021
- Trafikutredning, Sigma, 2023
- Geoteknisk utredning, Sweco 2023
- Markmiljöutredning, Tyréns, 2023
- Bullerutredning, Efterklang, ÅF infrastructure AB, 2020
- Flyghinderanalys, Swedavia airports, 2019

Under samrådstiden ordnade kommunen ett samrådsmöte. Vid samrådsmötet deltog cirka 20 personer. Synpunkter på samrådsmötet handlade främst om

trafikfrågor, parkeringsfrågor och påverkan på idrottsplatsen. Samrådet och samrådsmötet annonserades i ortstidningarna den 6 november 2023.

4. Synpunkter under samrådet

De huvudsakliga synpunkterna i yttrandena handlade om dagvattenhantering, trafikfrågor, parkeringsfrågor och påverkan på idrottsplatsen. I texten nedanför följer en sammanfattning av synpunkterna och samhällsbyggnads ställningstaganden till dem. Fullständiga yttranden finns i en bilaga längst bak i samrådsredogörelsen.

4.1. Statliga och regionala myndigheter

4.1.1. Länsstyrelsen

Miljö kvalitetsnormer för vatten

Länsstyrelsen bedömer att det finns en osäkerhet avseende rening av näringsämnen i dagvatten från planområdet. Enligt Länsstyrelsens kännedom kan biofilteranläggningar fungera sämre på platser med få månader av växtsäsong och utvärderingsresultat av biofilteranläggningar visar att det kan vara svårt att rena dagvattnet avseende näringsämnen. Kommunen behöver därför utreda alternativa dagvattenåtgärder inom kvartersmarken, alternativt utöka dagvattenhanteringen inom allmän platsmark för ytterligare rening.

Vidare behöver det tydliggöras hur kommunen säkerställer att de dagvattenåtgärder som föreslås inom kvartersmark vidtas och om möjligt reglera dem i plankarta. Går det inte att säkerställa rekommenderas kommunen att se över och ta höjd för möjligheten att rena och fördröja ett 20-årsregn inom allmän platsmark. Det behöver då säkerställas att det finns tillräckligt utrymme för dagvattenåtgärder inom allmän platsmark. Kommunen ansvarar då för iordningsställande samt underhåll och därmed säkerställs åtgärdernas funktion och reningskapacitet. Föreslagen dagvattenåtgärd inom allmän platsmark GATA vid Fröjavägen bör regleras i plankarta för att tydliggöra behovet av åtgärden.

Vidare bör det även föras ett resonemang om följande:

- risk för spridning av mikroplaster kopplat till dagvattenhantering då planområdet ligger i anslutning till konstgräsplan
- hantering av släckvatten och brandskum inom planområdet för att minska spridning av förorenat dagvatten till recipient
- hantering av dagvatten under byggtiden
- tydligare motivering varför det inte är rimligt att vidta ytterligare åtgärder inom planområdet för att rena fosfor utifrån kommunens framtagna mål/riktvärden för Mjällebäcken

Hälsa och säkerhet

Trafiksäkerhet

Det behöver tydliggöras hur kommunen avser planera för hämta/lämna zon. Handlingarna beskriver att trafiken ska styras till Lövstavägen men att hämta/lämna platser även kan möjliggöras längs med Mällbyvägen. Detta skulle enligt Länsstyrelsens bedömning kunna öka trafikflödet på Konvaljevägen och Mällbyvägen. Hämta/lämna platser längs med Mällbyvägen har heller inte hanterats i trafikutredningen. Vidare framgår det av trafikutredningen att det kan upplevas vara svårt att genomföra vänstersväng från Lövstavägen mot Vallaleden vid stora överordnade flöden. Detta skulle kunna leda till att trafikanter undviker korsningen och väljer annan väg, exempelvis Konvaljevägen.

I övrigt är det positivt att biltrafiken styrs till Lövstavägen och att gång- och cykeltrafik till planområdet leds från andra håll. Det är även positivt att kommunen inom planarbetet sett över tänkta stråk för oskyddade trafikanter att ta sig till planområdet samt att åtgärder föreslås för att höja trafiksäkerheten.

Buller

Det bör föras ett resonemang om hur ett genomförande av detaljplanen kan orsaka ökade ljudnivåer för boende längs med vägar i anslutning till planområdet, däribland Konvaljevägen och Mällbyvägen. Både skolan och idrottsplatsen kommer bidra till ökade trafikrörelser i närområdet.

Markföroreningar

Länsstyrelsen ser positivt på att kommunen genomför ytterligare utredning avseende PFAS i mark inom planområdet och att resultatet kompletteras till granskning.

Länsstyrelsens synpunkter - råd enligt 2 kap. PBL

Planhandlingar

Länsstyrelsen har observerat följande saker som bör ses över i planhandlingarna:

- I planbeskrivning på s 29 har västra och östra delen av planområdet blandats ihop.
- I planbeskrivning på s 30-31 anges punktprickad yta två gånger i tabellen.
- Området närmast Mällbyvägen som utgör allmän platsmark benämns ibland som PARK i planbeskrivningen men är planlagd som NATUR.
- Planbestämmelsen som avser *marken får inte användas för parkering* behöver ses över. Inom kvartersmark för skolan anges n6 men den saknas i legenden till höger.

Länsstyrelsens synpunkter enligt annan lagstiftning

7 kap. miljöbalken, skyddade områden

Det är positivt att kommunen redogör för vilka åtgärder som vid ett genomförande av detaljplanen kräver tillstånd eller anmälan enligt vattenskyddsföreskrifterna, däribland dagvattenåtgärder.

Länsstyrelsen instämmer med kommunen att biotopskyddsdispens krävs för borttagande av allé.

4.1.2. Samhällsbyggnads kommentar:

Miljö kvalitetsnormer för vatten

Enligt de dokument som dagvattenutredningen baserar sig på (Reningskrav och dimensionering av anläggningar för rening och flödesutjämning, Svenskt vatten, 2019) bedöms inte perioder av vinter vara ett hinder för biofilteranläggningars funktion.

Föreslagna dagvattenanläggningar har utökats för att ta höjd för fördröjning av ett helt 20-årsregn inom allmän plats. Utökningen av dagvattenanläggningar inom allmän plats föreslås göras genom gräsdiken med eller utan underbyggnad av makadam, krossdiken, torrdamm och översilningsytor och beskrivs i planbeskrivningen under avsnittet *Planeringsförutsättningar, Miljö, Dagvatten*. Dagvattenutredningen visar på ett exempel på hur erforderliga volymer kan fördröjas, och de ytor som är avsatta som allmän plats bedöms kunna inrymma dessa.

För rening av dagvatten har föreslagna dagvattenanläggningar inom kvartersmark en viktig funktion. Därför har det stora skolområdet försetts med en egenskapsbestämmelse om att en viss yta genomsläpplig växtbädd ska finnas.

I detaljplanen finns egenskapsbestämmelsen *Fördröjning₁* och *Fördröjning₂* inom allmän plats GATA och allmän plats PARK mellan föreslagen skola och idrottshall och mellan skolkvarteret och idrottsplatsen. Bestämmelsen finns på de delar av planområdet där utrymmet är begränsat, för att tydliggöra att området måste utformas med särskild hänsyn till detta. Inom Fröjavägens gatuområde bedömer Samhällsbyggnad att det inte är lika begränsat med utrymme, och att en bestämmelse för att tydliggöra behovet inte är motiverad.

Dagvattenutredningen har kompletterats med uppdaterade beräkningar och ett fördjupat resonemang om hur föroreningssituationen i Mjällebäcken påverkas. Utredningen redovisar antaganden om hur stort flöde av dagvatten som leds mot Mjällebäcken från planområdet, vilka föroreningskoncentrationer och föroreningsmängder det innebär, samt vilken renande effekt befintligt dike mellan planområdet och recipienten har. Bedömningen av hur mycket föroreningar som genereras från skolområdet har också reviderats, eftersom föroreningsbelastningen vid tidigare beräkning överskattats.

Resultaten tyder på att koncentrationen av fosfor i dagvatten som leds till Mjällebäcken kommer ligga kring kommunens riktvärde, och att både koncentration och mängd av fosfor minskar jämfört med dagsläget. För vissa andra föroreningar uppnås inte riktvärdena i Mjällebäcken eller Storsjön.

Samhällsbyggnads bedömning är att det inte är ekonomiskt rimligt att bygga anläggningar som kan rena samtliga ämnens föroreningar till under riktvärdet för föroreningskoncentrationer. Bedömningen grundas på att de dagvattenlösningar som föreslås är relativt omfattande och ger en god rening. Det innebär att ytterligare rening skulle kräva omfattande insatser för en relativt liten faktisk effekt. Planbeskrivningen och dagvattenutredningen har kompletterats avseende detta.

Samhällsbyggnad bedömer det inte som sannolikt att ett genomförande av detaljplanen ökar spridningen av mikroplaster från de närbelägna konstgräsplanerna. Föreslagna dagvattenåtgärder innebär att dagvatten hanteras inom planområdet och skapar inga ytterligare vattenflöden över konstgräsplanerna jämfört med dagsläget.

Dagvattenutredningen och planbeskrivningen har kompletterats med resonemang om släckvattenhantering och hantering av dagvattenhantering under byggtiden. Släckvatten kan exempelvis hanteras inom föreslagna biofilteranläggningar genom att deras utlopp till övrigt ledningsnät förses med avstängningsanordning. Efter hantering av släckvatten behöver anläggningarna saneras. Förslag för hantering av dagvatten under byggtid är att det inte ska avledas direkt från byggarbetsplats till allmänt ledningsnät. Under byggtiden behöver dagvatten omhändertas lokalt i lågpunkter i form av infiltrationsdiken eller i tillfälliga reningsanläggningar så som sedimentations- och infiltrationsbassänger.

Trafiksäkerhet

Trafikutredningen och planbeskrivningen har uppdaterats med en bedömning av hur den föreslagna placeringen av parkeringsplatser och hämta/lämna-zoner påverkar trafikflödena i omgivande gatunät i avsnittet *Konsekvenser, Trafik*. Den föreslagna utformningen med platser för parkering och hämtning/lämning vid Lövstavägen och på Mällbyvägen gör att trafiken i högre utsträckning förväntas använda Lövstavägen, Mällbyvägen och Frösövägen och i lägre utsträckning Fröjavägen. Påverkan på vägnätet bedöms fortsatt som godtagbar förutsatt att de åtgärder för säkra skolvägar som listas i planbeskrivningen genomförs. Påverkan på trafikflöden på Konvaljevägen bedöms bli marginell.

Buller

Samhällsbyggnad kompletterar planbeskrivningen med bedömning av påverkan från trafikbuller under avsnittet *Konsekvenser, Hälsa och säkerhet, Trafikbuller*. De trafikökningar som ett genomförande av detaljplanen leder till bedöms endast ge upphov till mindre förändringar av bullersituationen i omgivningen och inte medföra något behov av bullerreducerande åtgärder.

Markföroreningar

Med anledning av att förhöjda halter av PFAS uppmätts i dagvatten i planområdet under sommaren 2023 har en ytterligare utredning genomförts under hösten/vintern 2023. I utredningen har ytterligare dag- och grundvattenprover tagits, grundvattennivåer utretts och verksamhetshistoriken inom planområdet klarlagts.

Vid förnyad provtagning uppmättes mycket låga halter PFAS-ämnen i dag- och grundvatten. Samhällsbyggnads bedömning utifrån analysresultaten, de tillgängliga uppgifterna om grundvattennivåer samt verksamhetshistoriken på platsen är att de förhöjda PFAS-halterna som uppmättes sommaren 2023 sannolikt härrör från användning av en spolplatta i området och inte från en förorening i mark

Det bedöms alltså inte sannolikt att påträffade PFAS-halter i dagvatten har sitt ursprung från förorenad jord inom aktuella fastigheter. Det har dock inte helt kunnat bevisas då grundvattenrören inom området varit för ytligt installerade. För att utesluta att markarbeten inom planområdet skulle kunna medföra risk för spridning av PFAS så rekommenderas provtagning av jord där infiltration planeras samt av eventuella överskottsmassor inom ett avgränsat område.

Samhällsbyggnads ställningstagande utifrån den kompletterande PFAS-utredningen (Tyréns, 2024) är att PFAS-provtagning av överskottsmassor ska göras och att provtagning i lägen för planerade infiltrationsanläggningar bör göras. Med tanke på att det inte bedöms sannolikt att det finns en PFAS-förorening i jord i området är uppföljande provtagning att betrakta som extra säkerhetsåtgärder och påverkar inte var i området det är lämpligt att planera för dagvattenanläggningar. Den ytterligare provtagningen kan utföras i genomförandeskedet och bedöms inte vara ett hinder för fortsatt planläggning. Om förhöjda PFAS-halter påträffas kan dagvattenanläggningarna exempelvis installeras med tät botten eller föregås av extra tilltagen schaktning samt schaktbotten- och schaktväggsprovtagning.

Samhällsbyggnad kompletterar planbeskrivningen med bedömning av risken för PFAS-förorening i jord utifrån den genomförda utredningen.

Planhandlingar

Samhällsbyggnad justerar planbeskrivningen utifrån Länsstyrelsens synpunkter.

Bestämmelsen *marken får inte användas för parkering* fanns i samrådsskedet både som primär och sekundär egenskapsbestämmelse samt egenskapsbestämmelse som begränsas av användningsgräns. Samhällsbyggnad har justerat plankartan så att bestämmelsen enbart finns som primär egenskapsbestämmelse för att göra plankartan mer lättläst. Detta har lett till omnumrering av ett antal egenskapsbestämmelser.

Länsstyrelsens synpunkter enligt annan lagstiftning

Ansökan om dispens för biotopskydd lämnas in i samband med utskick av granskningshandlingar.

4.1.3. Trafikverket

Flygplatsen Åre/Östersund Airport är av riksintresse för kommunikationer och detaljplaneområdet är inom influensområde för flyghinder. Kommunen bör kontakta flygplatsen för att säkerställa att influensområdet inte påverkas.

Även väg 609 är utpekad som riksintresse för kommunikationer då det är en anslutande väg till flygplatsen från E14/E45.

Enligt trafikutredningen kommer belastningen att öka för väg 609 och då främst vid korsningar med Fröjavägen och Lövstavägen. Beräkningar visar, enligt trafikutredning, att belastningsgraderna inte överstiger riktvärdena. Det kan vara bra att följa upp utvecklingen av trafiksituationen t ex om det blir fler elever eller att andra större exploateringar görs i närheten. Sedan en fundering om trafiksituationen under den första tiden då den ska fungera som evakueringsskola, kommer trafiksituationen bli annorlunda då? T ex belastningen på korsning väg 609/Lövstavägen när Vallaskolan byggs om.

I planbeskrivningen står det om korsning Vallaleden/Lövstavägen och att man inte bedömer det som en säker passage för oskyddade trafikanter. Trafikverket vill informera om att det inte finns någon planerad åtgärd för den i Regionala transportplanen 2022-2033. Eventuella åtgärder på väg 609 ska finansieras av Region Jämtland Härjedalen genom den Regionala transportplanen eller av kommun/exploatör. Åtgärder till följd av kommunal planering bör bekostas av kommunen/exploatören.

4.1.4. Samhällsbyggnads kommentar:

Angående påverkan på flygplatsen, se svar till Swedavia i samrådsredogörelsen.

Kommunen planerar i nuläget för att bygga en skola för 350 elever, som kan expanderas till 525 elever. Detaljplanens byggrätt möjliggör en skola för 700 elever, men det är i första hand för att ha en flexibilitet i detaljplanen och inte planerat att genomföras under överskådlig tid. Om det i framtiden blir aktuellt att utnyttja byggrätten till fullo behöver påverkan på trafiksystemet och eventuella åtgärder utredas utifrån de förutsättningar som gäller då.

Trafikutredningen har tagit med de kända exploateringar som planeras i omgivningen. Se s.20-21 i trafikutredningen (Sigma, 2024).

Under tiden som evakueringsskola kommer först elever som normalt går på Vallaskolan och sedan elever som normalt går på Östbergsskolan gå på den nya skolan. Samhällsbyggnad bedömer att det under tiden då elever från Valla ska gå på skolan är troligt att belastningen i korsningen Lövstavägen/Vallaleden blir högre på grund av att fler föräldrar då skjutsar sina barn. Ökningen bedöms dock bli marginell sett till den totala trafikmängden i korsningen, och inte överstiga de framtidsscenarioer med större exploateringar i omgivningen som redovisas i trafikutredningen. Funktionen som evakueringsskola för Vallaskolan är temporär och planerad att vara i ca 3 år. Samhällsbyggnad bedömer därmed att den högre belastningen inte påverkar utformningen av detaljplanen.

Kommunen behöver inför perioden som evakueringsskola ta fram en plan för hur barnens resor till och från skolan ska hanteras. Eventuella behov av extra skolskjuts till evakueringsskolan under ombyggnaden behöver utredas. Det kommer dock

redan finnas goda bussförbindelser mellan Valla och Lövsta i och med det nya linjenätet som träder i kraft sommaren 2024.

4.1.5. Räddningstjänsten

Det är positivt att en ny brandpost planeras inom Guckuskon 1. Räddningstjänsten rekommenderar att ytterligare en brandpost ordnas inom planområdets östra del för att uppfylla områdets behov av brandvattenförsörjning. De brandposter som finns i anslutning planområdet är strategiskt belägna på respektive sida av skola och förskola men med långa avstånd mellan byggnader och brandposter.

4.1.6. Samhällsbyggnads kommentar:

Samhällsbyggnad noterar synpunkten och vidarebefodrar den till Teknisk förvaltning, Projektenheten som ansvarar för skolbyggnationen. Detaljplanen möjliggör anordnade av brandpost inom gatumark i planområdets östra del.

Samhällsbyggnad lägger till information i planbeskrivningen om att en ny brandpost i planområdets östra del skulle förbättra områdets brandvattenförsörjning.

4.1.7. Polismyndigheten

Lokalpolisområde Östersund har inget att erinra rörande detaljplanen förskola och förskola. Det förutsätts att de brister som lyfts rörande parkeringsmöjligheter i anslutning till området, s. 74 ff i planbeskrivningen på något sätt åtgärdas. Det möjligen ökade trafikflödet till och från området längs Fröjavägen och Mällbyvägen och Vallaleden bör också tas i beaktande där särskilt Fröjavägen är smal.

Utformning av byggnader, skola och förskola, bör ske så att insynen är god för att förhindra brott och otrygghet. En god insyn och att allmänhet rör sig i och omkring området leder till att platsen indirekt bevakas.

4.1.8. Samhällsbyggnads kommentar:

Samhällsbyggnad noterar Polismyndighetens kommentar och vidarebefodrar Teknisk förvaltning, Projektenheten som ansvarar för skolbyggnationen.

Ett genomförande av detaljplanen innebär att dagens parkering vid Fröjavägen ersätts av en ny parkeringsyta med motsvarande storlek som behöver utformas utifrån dagens krav på trafiksäkerhet.

Samhällsbyggnad delar Polismyndighetens uppfattning om att byggnader bör utformas så att området blir indirekt bevakat och befolkat av både elever, lärare och allmänhet. Detaljerade utformningsfrågor styrs inte i detaljplanen. Detaljplanen innehåller utformningsbestämmelser som reglerar att en andel av norrfasad ska vara uppglasad och att den ska innehålla en entré, vilket bedöms bidra till att göra entréplatsen mellan skola och idrottshall tryggare.

4.2. Kommunala förvaltningar och bolag

4.2.1. Lantmäterimyndigheten, Östersunds kommun

Följande mindre ändringar/korrigeringar föreslås:

S. 37.

- Texten ”Föreslagna fastighetsrättsliga åtgärder” föreslås ersättas av ”Föreslagna marköverföringar”.
- Det är kommunens avdelning för mark och exploatering som har delegation att söka om och bekosta lantmäteriförrättningar, därför föreslås texten ”kommunens tekniska förvaltning [...] ansvarar för att söka om och bekosta fastghetsreglering” ersättas med texten ”kommunens avdelning för mark och exploatering (MEX) ansvarar för att ansöka om och bekosta erforderlig fastighetsbildning för detaljplanens genomförande”

S. 37-39

- Tabell och översiktskarta föreslås förtydligas.

4.2.2. Samhällsbyggnads kommentar:

Samhällsbyggnad justerar planbeskrivningen enligt Lantmäterimyndighetens synpunkter.

4.2.3. Kultur- och fritidsförvaltningen, Östersunds kommun

Övergripande kommentarer

Detaljplanens syfte är att möjliggöra en ny skola och en ny idrottshall vid Lövsta IP, samt att befintlig förskoleverksamhet kan fortgå.

Syftet är också att säkerställa att skolan, idrottshallen och den angränsade idrottsplatsen samspelar med varandra och skapar en helhetsmiljö som anpassas till stads- och landskapsbilden och blir ett positivt tillskott till omgivningen. Området ska fungera som en naturlig fortsättning på bebyggelsestrukturen på Frösön och erbjuda nya attraktiva utemiljöer att vistas i, samt goda gång- och cykelkopplingar till och genom området som binder ihop de tätbebyggda områdena öster och söder om planområdet samt natur- och friluftsområdena i väster.

Ny bebyggelse ska ges en måttfull och varierad skala som är anpassad till befintlig bebyggelse i närområdet. Den nya bebyggelsen och de tillhörande utemiljöerna ska också trots stora nivåskillnader utformas med god terränganpassning och med god tillgänglighet för rörelsehindrade.

Detaljplanens syfte är också att skapa en flexibilitet och handlingsfrihet för framtida eller förändrade behov, exempelvis utökade ytkrav eller beslut om ändrad inriktning för området.

Kultur- och fritidsförvaltningen anser att detaljplanen är väl genomarbetad och att den är förenlig med översiktsplanen Östersund 2040.

I och med detaljplanen förloras dock idrottsplatsområdet (IP-området) en del mark. Ytor som förloras är bland annat tennisplanerna där det även finns basketplaner samt boulebanorna. Detta är dock rimligt då idrottshallen kommer att placeras på de idag befintliga tennisbanorna, och boulebanorna placeras bredvid denna. På så sätt ersätts en yta för fysisk aktivitet med en annan yta för fysisk aktivitet. Varken tennis- eller basketplanerna ersätts men förhoppningen är att det kommer att finnas en multiarena eller liknande på skolgården som fortsätter inbjuda till spontanaktivitet, genom bland annat tillgång till basketplaner. Om framtiden visar på ett fortsatt behov av tennisplanerna, bör yta för dessa finnas inom IP-området. På grund av den anledningen bör så mycket yta som möjligt som tillhör IP-området bevaras för att säkerställa fortsatt utveckling av IP-området.

Utöver detta så förloras mark från IP-området som kommer att användas till allmän plats samt parkering, och synpunkter/förslag på detta lyfts nedan.

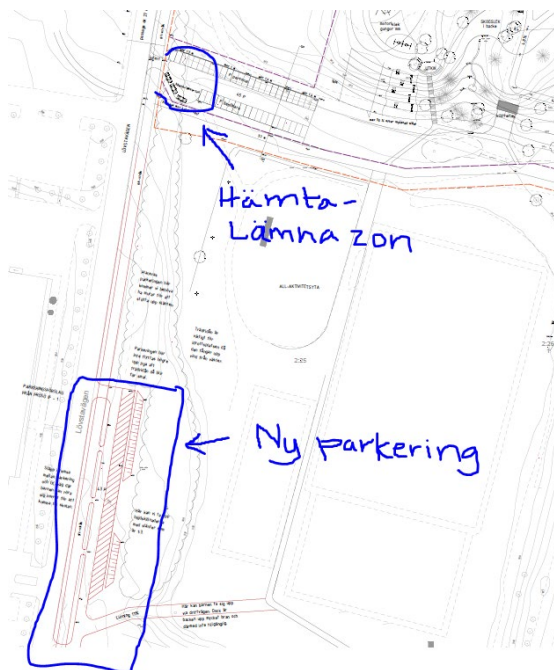
Kommentarer till specifika delar av remissen

Område för ny skola och idrottshall

Avsnitt Parkeringsytor

I planbeskrivningen står det att parkeringsbehovet tillgodoses till större delen med en kvartersmarksyta med plats för cirka 45 parkeringsplatser samt en hämta- och lämnazon för cirka tre bilar i planområdets västra del, med infart från Lövstavägen.

Här önskar kultur- och fritidsförvaltningen att parkeringen i stället flyttas in i skogsområdet som ligger längs med Lövstavägen, och att en mindre hämta- och lämnazon för exempelvis 12–15 bilar kan finnas kvar på platsen för föreslagen parkering. Detta för att minska storleken på ytan tänkt till parkering, då denna yta idag används till fysisk aktivitet och är värdefull att bevara inför eventuell vidare utveckling av idrottsplatsområdet. Det förslaget rimmar även bättre med Östersunds kommuns parkeringspolicy då lite längre avstånd till parkeringen tillsammans med mycket bra gång- och cykelvägar förhoppningsvis gör att fler väljer bort bilen.



I planområdets östra del ordnas tillgängliga parkeringsplatser för rörelsehindrade inom 25 meter från entré till skola och idrottshall. Dessutom kan ett mindre antal parkeringar för nyttotrafik till skolan, som till exempel hantverkare och städpersonal, ordnas i anslutning till skolans lastzon. Det kan också ordnas långsgående parkeringar utmed Mällbyvägen som kan nyttjas för hämtning och lämning till skola och idrottshall, dessa ligger dock inom gatumark.

Åtkomst till parkering för rörelsehindrade inom 25 meter från idrottshallens entré och till idrottsplatsen möjliggörs via en serviceväg från Fröjavägen in till på idrottsplatsen, se beskrivning under *Allmän plats, Park*. Servicevägen innebär att behörig trafik behöver kunna nyttja ytor som även är avsedda för gång- och cykeltrafik. Tillgänglig parkering till idrottshallen ska ordnas inom det kvartersmarksområde som omger den föreslagna skolan. Kultur- och fritidsförvaltningen tycker att det här är ett bra förslag. Förvaltningen ställer sig också positiva till att gång- och cykelvägar inom planområdet uppgraderas. Det är viktigt ur perspektiv av tillgänglighet och att främja ett hållbart resande till och från bland annat idrottsplatsen.

Fördelningen av parkeringsytor till skolan syftar till att styra så mycket biltrafik som möjligt till att använda Lövstavägen, och därmed avlasta Fröjavägen. Genom att trots detta möjliggöra en mindre zon för hämtning och lämning vid Mällbyvägen minskas risken för improviserade parkeringslösningar kring den delen av planområdet. Balansen mellan ordnade och tillräckligt attraktiva lösningar för biltrafik och säkra bilfria miljöer är avgörande för att åstadkomma en god helhetsmiljö kring skolan. Kultur- och fritidsförvaltningen instämmer i detta.

Det antal parkeringsplatser för idrottsplatsen som tas i anspråk av den nya detaljplanen ska även fortsatt finnas tillgängligt inom planområdet. Det är cirka 30 platser som idag finns vid infarten från Fröjavägen och cirka 15 längs Mällbyvägen. Idrottsplatsens och

skolans parkeringsbehov ligger enligt planbeskrivningen/detaljplanen på olika tider på dygnet, och idrottsplatsen bedöms därför kunna samnyttja den nya skolans parkering.

Kultur- och fritidsförvaltningens bedömning är att ett visst samnyttjande av parkering kommer att kunna ske, men att det ibland kommer att vara problematiskt. Detta på grund av att det pågår mycket aktivitet även dagtid på IP- området och den befintliga parkeringen fylls normalt även dagtid av utövare på området, inte uteslutande men i synnerhet av boulespelare. På grund av detta anser Kultur- och fritidsförvaltningen att det inte bara går att ersätta de 45 platser som finns idag, utan att vi behöver se över ytterligare lösningar för parkering.

Avsnitt Utemiljö

Kultur- och fritidsförvaltningen ställer sig positiva till att intilliggande skogsmark bevaras och att S:t Olovsleden tas i beaktande i detaljplanen. Dessa är viktiga faktorer för att bevara möjligheten till friluftsliv och rekreation i närområdet.

Förvaltningen ser även positivt på att detaljplanen verkar för flera vinster/maximera nyttan av en åtgärd, exempelvis genom att utforma skolgård och IP så att dessa kan nyttjas såväl under som efter skoltid.

Tekniska frågor

Avsnitt Tekniska åtgärder

En sak som är viktigt att tänka på är att kultur och fritid dagligen har driftsfordon som måste in på området och det är därmed viktigt att säkerställa tillgängliga och säkra passager som är tillräckligt breda för traktorer och lastbilar. Det är bilar som nästan dagligen ska till gräsplanen under perioden maj-okt. Utöver detta så är vi även dit med traktor vid ett flertal tillfällen. Vintertid är det ganska mycket trafik till isbanan, både med traktor och lastbil (vattentank på flaket).

I kallgaraget (det som ligger precis i anslutning till tennisbanan) förvarar vi material till slalombackarna (kabel, madrasser mm). Under vår och höst blir det därför mycket trafik dit. På området förvarar vi även ett flertal släpvagnar som nyttjas året om av fritid.

Kultur- och fritidsförvaltningen är även i behov av ett varmgarage då nuvarande garage (tegelbyggnadens nedre plan, gaveln mot boulebanorna) där vi förvarar snöskoter, spåraggregat och vår stora planklippare ska rivas. Utan ett varmgarage kan vi exempelvis inte dra skidpåren vid Lövsta elljusspår eller för att kunna reparera saker som går sönder.

Ställningstagande

Kultur- och fritidsförvaltningen ställer sig bakom planförslaget/detaljplanen och anser att arbetet med planen är gediget och väl genomarbetat.

De enda synpunkter som förvaltningen har framgår ovan och förhoppningen är att dessa tas med i det fortsatta arbetet.

4.2.4. Samhällsbyggnads kommentar:

Övergripande kommentarer

Samhällsbyggnad delar Kultur- och fritidsförvaltningens bedömning att idrottsplatsens ytor i så stor utsträckning som möjligt bör fredas så att dagens idrottsanvändning kan fortgå. Förutom att befintliga tennisbanor tas i anspråk för ny idrottshall innebär detaljplanen att gräsytor på idrottsplatsens norra del tas i anspråk för parkering till skola och idrottsplats samt för ett parkområde med gång- och cykelväg och dagvattenanläggningar. Det har utretts ett antal varianter på parkeringslösning, och utifrån de förutsättningar som finns med:

- Nivåskillnader.
- Befintlig vegetation.
- Befintliga anlagda idrottsytor.
- Bedömt ytbehov för snöröjning.
- Att parkeringen bör ordnas med infart från Lövestavägen för att skapa en god trafikmiljö på Fröjavägen.
- Att parkeringen bör placeras och utformas så att det är tillräckligt attraktiv för att den ska nyttjas, och att improviserade lösningar på andra platser undviks.

så ser Samhällsbyggnad att den lösning som föreslogs i samrådet är en rimlig avvägning mellan de intressen och förutsättningar som finns på platsen. De nackdelar som det medför i form av förlorade idrottsytor och försämrat samband mellan idrottsplatsen och Ändsjöns naturreservat bedöms inte kunna undvikas med hänsyn till ovanstående förutsättningar. Ett genomförande av detaljplanen innebär att idrottsverksamheterna kommer behöva hitta nya ytor för vissa av sina aktiviteter samt nya sätt att dra skidspår inom idrottsplatsen samt mellan idrottsplatsen och Ändsjön. Placeringen av parkeringsplatsen innebär att skidspår behöver dras längre söderut, och att spårsträckningen från Lövestavägen och fram till elljusspåret behöver ses över.

Samhällsbyggnad delar Kultur- och fritidsförvaltningens bedömning att det bör gå att ordna nya tennisbanor inom IP-området, men ser samtidigt att det inte finns obegränsat med plana ytor lämpliga för ändamålet, och att frågan behöver utredas närmare om det blir aktuellt. Samhällsbyggnad ser också att detaljplanen innebär att ytor som idag hör till kommunförrådet görs om till skolgård, och att det bör finna goda möjligheter till samutnyttjande av dessa efter skoltid.

Samhällsbyggnad kompletterar planbeskrivningens avsnitt *Konsekvenser, Idrott och rekreation* med ytterligare information om hur idrottsplatsen påverkas. Planbeskrivningens avsnitt *Genomförande* kompletteras med en uppskattning av kostnader för anpassningar av idrottsplatsen som bedöms belasta Kultur- och Fritidsförvaltningen.

Parkering

Utgångspunkten i detaljplanearbetet har varit att tillgodose skolans parkeringsbehov i enlighet med kommunens parkeringspolicy, att ersätta de befintliga parkeringar som tas i anspråk samt att skol- och idrottsverksamhet ska kunna samnyttja parkeringsplatser.

Lövsta IP innehåller omkring 45 parkeringar i dagsläget, 30 vid infarten från Lövstavägen och 15 tväreställda parkeringar vid Mällbyvägen. Detaljplaneförslaget innehåller utrymme för cirka 48 parkeringar med infart från Lövstavägen, cirka 2 parkeringar för rörelsehindrade med infart från Lövstavägen, cirka 8 parkeringar på gatumark längs Mällbyvägen samt avstigningszon för ca 6 bilar längs Mällbyvägen. Sammantaget innebär detta att området om det genomförs i enlighet med illustrationskartan innehåller ca 20 fler parkeringar än i dagsläget och uppgraderade möjligheter för hämtning och lämning.

Samhällsbyggnad bedömer att Kultur- och fritidsförvaltningens förslag till parkeringslösning har fördelar när det gäller kopplingen mellan idrottsplatsen och Ändsjöns naturreservat samt för bevarande av idrottsytor inom idrottsplatsen. Kultur- och fritidsförvaltningens förslag innebär att parkeringen sprids ut längs Lövstavägen vilket bedöms som negativt både för stadsbilden och för trafiksäkerheten eftersom det skapar fler in- och utfarter på vägsträckan. Avståndet mellan parkeringsplatserna och skola och idrottshall är också sådant att risken är stor att besökare istället söker improviserade parkeringslösningar närmare de lokalernas entréer. Samhällsbyggnad bedömer att Kultur- och fritidsförvaltningens förslag skulle kunna genomföras inom ramen för planförslaget och angränsande gällande detaljplan. Mot bakgrund av de nackdelar och osäkerheter förslaget för med sig ser dock Samhällsbyggnad att det fortsatt är motiverat att planlägga för en parkeringsyta av den typ som föreslogs i samrådsskedet.

Kultur- och fritidsförvaltningen lyfter i sitt yttrande att kommunen behöver se över ytterligare lösningar för parkering än vad som redovisas i samrådsförslaget och pekar särskilt på att idrottsplatsen har ett parkeringsbehov även dagtid, då förutsättningarna för samutnyttjande är sämre än kvällstid. Vid en jämförelse med andra idrottsplatser i kommunen kan Samhällsbyggnad konstatera att det inom Lövsta IP finns relativt få parkeringsplatser. Exempelvis finns omkring 130 parkeringsplatser tillgängliga inom fastigheten eller inom närbelägen allmän gatumark vid Åkreängs IP i Brunflo och vid Hofvallen.

I planområdets nära omgivning finns kommunalt ägda parkeringsplatser som kan samutnyttjas mellan sina primära verksamheter och idrottsplatsen. Det är en stor mängd parkeringar som finns tillgängliga i närområdet, och Samhällsbyggnad bedömer att samutnyttjande inom denna stora mängd parkeringar är ett möjligt sätt att inrymma det ytterligare parkeringsbehov som Kultur- och fritidsförvaltningen pekar på.

Formerna för hur idrottsplatsen skulle kunna samnyttja parkeringar i omgivningen kan inte styras i detaljplanen utan är en fråga som behöver lösas genom vidare utredning och dialog mellan berörda kommunala förvaltningar och aktörer i området.

Om parkeringslösningarna för idrottsplatsen skulle visa sig vara otillräckliga finns det också mark längsmed Lövstavägen som är planlagd för parkering i gällande detaljplan. Samhällsbyggnad menar att Kultur- och fritidsförvaltningen, om man hamnar i ett läge där man behöver ordna mer parkering som är öronmärkt för idrottsplatsen, bör utreda möjligheterna att göra ytterligare parkering i detta område. Påverkan på befintlig skog och stadsbild bör i så fall begränsas i största möjliga utsträckning.

Tekniska frågor

Åtkomst för driftsfordon till idrottsplanerna säkerställs genom gatuområdet mellan föreslagen idrottshall och skola. Gatuområdet slutar i en vändplan varifrån fordon kan köra vidare på interna vägar inom idrottsplatsen, antingen upp till naturgräsplanen eller ner till området med konstgräsplaner.

Kultur- och fritidsförvaltningen nyttjar idag en grusad väg norr om den stora konstgräsplanen för att komma åt och drifta en isyta på idrottsplatsens västra del. Den vägen kommer inte vara tillgänglig för allmän fordonstrafik efter att detaljplanen genomförts eftersom marken tas i anspråk för ett parkområde med möjlighet till gång- och cykelväg. Det finns alternativa sätt att nå idrottsplatsens västra delar, antingen genom att anlägga en ny körväg direkt söder om planområdet eller att ordna en ny infart för driftsfordon till idrottsplatsen från Lövstavägen. Det är också möjligt att mindre flöden av driftsfordon kan accepteras på den föreslagna gång- och cykelvägen. Detaljplanen reglerar inte på vilket av dessa sätt åtkomsten ska lösas, utan det behöver bestämmas i samråd mellan Kultur- och fritidsförvaltningen och idrottsplatsens brukare.

Ett genomförande av detaljplanen förutsätter rivning av befintlig tegelbyggnad., ersättningslokaler för dessa behöver ordnas. Detta regleras dock inte i detaljplanen utan frågan behöver lösas i dialog mellan Kultur- och fritidsförvaltningen och Tekniska förvaltningen, avdelning fastighet.

Den förrådsbyggnad som står närmast befintliga tennisbanor kan behöva flyttas beroende på slutlig placering av den föreslagna idrottshallen. Detaljplanen möjliggör en placering av idrottshallen knappt 3 meter från befintlig förrådsbyggnad. Om förrådsbyggnaden behöver flyttas behöver frågan om ersättningslokaler lösas i dialog mellan Kultur- och fritidsförvaltningen och Tekniska förvaltningen, avdelning fastighet.

Samhällsbyggnad kompletterar planbeskrivningens avsnitt *Konsekvenser, Idrott och rekreation* med ytterligare information om hur driftstrafik till idrottsplatsen påverkas.

4.2.5. Jämtkraft

Elnät

Jämtkraft Elnät AB har markförlagda kablar samt en transformatorstation inom det planerade området. Kablarna lokaliseras lämpligast via Ledningskollen. Transformatorstationen norr om fastigheten Guckhusskon 1 som även nämns i

planbeskrivningen kan utökas till en viss gräns gällande kapacitet, om behovet uppstår. Med tanke på befintliga stationens eventuella uppgradering är det av stor vikt att Jämtkraft Elnät informeras så fort som möjligt om det nya behovet av el. Förändringar av befintligt elnät bekostas av beställare/exploatör.

Fjärrvärme

Värme har ledningar inom planområdet. behöver dom flyttas bekostas det av exploatör. I övrigt inga invändningar.

4.2.6. Samhällsbyggnads kommentar:

Behov av el

Det finns enligt uppgift från Jämtkraft möjlighet att ansluta elförbrukning motsvarande 500 ampere till den befintliga transformatorstationen, samt att utöka kapaciteten till 600 ampere genom invändig uppgradering i stationen. En jämförelse med andra skolor i kommunen visar att skolor i samma storleksordning har anslutningar i spannet cirka 225-290 ampere. Mot bakgrund av det menar Samhällsbyggnad att den bedömning som gjordes i samrådshandlingarna om att befintlig kapacitet i området är tillräcklig kan kvarstå.

Efter att dialog förts med Jämtkraft under tiden efter samrådet har mindre justeringar av planförslaget gjorts i elförsörjningsfrågor. De ändringar som gjorts är att det i plankartan avsatts ett område för teknisk anläggning kring transformatorstationen och att markreservat för allmännyttiga underjordiska ledningar i planområdets norra del förlängts så att det följer ledningssträckning ända fram till planområdesgränsen.

Fjärrvärme- och elledningar

Samhällsbyggnad noterar synpunkten och vidarebefodrar den till Teknisk förvaltning, projektenheten som ansvarar för kommande byggnationer i området.

De föreslagna byggnaderna ligger inte i konflikt med befintliga fjärrvärme- eller elledningar, men påverkan på ledningarna på grund av markarbeten behöver utredas vidare i genomförandeskedet. En elledning i planområdets norra del ligger delvis på kvartersmark och var försett med ett u-område i samrådshandlingarna. U-området har utökats så att det går hela vägen fram till Fröjavägen.

4.2.7. Jamtli

Har ur kulturhistoriskt hänseende inget att erinra.

4.3. Övriga organisationer, företag och privatpersoner

4.3.1. Swedavia

Swedavia Åre Östersund Airport anser att man kan fortsätta byggnadsplanerna men vill poängtera att tidsplan för avveckling av L30 (se CNS Analys) inte fastställts.

Vi noterar att aktuellt område ligger under inflygningen till Åre Östersund Airport och flygbuller är därmed oundvikligt. Detta framgår inte i underlaget som redovisas men bör tas i beaktande vid fortsatt planering.

Om byggnadshöjden nämnvärt överstiger kringliggande byggnader vill flygplatsen analysera detta och komplettera yttrandet med eventuella begränsningar.

4.3.2. Samhällsbyggnads kommentar:

Samhällsbyggnad kompletterar planbeskrivningen med uppgift om att planområdet ligger utanför flygplatsens influensområde för flygbuller enligt riksintressepreciseringen för Åre Östersund airport och att flygbuller inte bedöms påverka platsens lämplighet för skoländamål.

Detaljplanen möjliggör bebyggelse som är högre än den närmast omgivande, men som högst cirka 17 meter i de delar som ligger närmast flygfyren L30. Det innebär att detaljplanen tillåter bebyggelse som ligger i gränzonen eller överstiger angivna höjder kring flygfyren enligt CNS-analysen. Det går inte att klarlägga påverkan på flygfyren förrän bebyggelsen är färdigställd, men Samhällsbyggnad bedömer efter kontakt med Swedavia att en eventuell påverkan inte är kritisk för flygplatsens signalstrukturer i stort.

Mot bakgrund av detta och att det finns planer på att avveckla flygfyren inom de närmsta åren (även om tidplan inte är fastställd) har det inte gjorts någon ytterligare anpassning av detaljplanen på grund av flygfyren.

Planbeskrivningen kompletteras med en beskrivning av detta under avsnittet *Konsekvenser, Trafik, Flyg*.

4.3.3. Skanova

Skanova har markförlagda teleanläggningar inom detaljplaneområdet Skanova önskar att så långt som möjligt behålla befintliga teleanläggningar i nuvarande läge för att undvika olägenheter och kostnader som uppkommer i samband med flyttning.

Skanova önskar i ett tidigt skede medverka i planarbetet när detaljplanarbete påbörjas och kallas till samrådsmöten för det aktuella området för att kunna samordna nya ledningar. Tvingas Skanova vidta undanflyttningsåtgärder eller skydda telekablar för att möjliggöra exploatering förutsätter Skanova att den part som initierar åtgärden även bekostar den.

4.3.4. Samhällsbyggnads kommentar:

Samhällsbyggnad noterar synpunkten och vidarebefodrar den till Teknisk förvaltning, projektenheten som ansvarar för kommande byggnationer i området. De föreslagna byggnaderna ligger inte i konflikt med befintliga teleledningar men påverkan på ledningarna på grund av markarbeten behöver utredas vidare i genomförandeskedet.

4.3.5. Moderaterna i Östersunds kommun

Moderaterna ställer sig positiva till att det byggs en ny grundskola på Frösön. Det har länge varit väl känt att trycket på elever är stort i området och att skollokaler är trångbodda. Det enda synpunkt vi vill göra är att detta område är ett av de strategiskt möjliga placeringarna för en ny permanent återvinningscentral på Frösön och vi vill gärna att det perspektivet beaktas, alternativt att en annan strategisk placering av en återvinningscentral på Frösön tas med i det fortsatta arbetet.

4.3.6. Samhällsbyggnads kommentar:

Samhällsbyggnad noterar synpunkten och vidarebefodrar den till Teknisk förvaltning, Avfall VA.

Återvinningsstationen behöver få en ny placering i samband med att detaljplanen genomförs. Det avsätts inte någon yta för ny återvinningsstation inom planområdet utan frågan om nytt läge behöver studeras i ett större sammanhang av kommunens tekniska förvaltning.

4.3.7. Frösö IF

Parkering för samutnyttjande av skola och idrottsplats.

Redan idag är yta och antalet parkeringsplatser för få i förhållande till den aktivitet som pågår på Lövsta IP / Länsförsäkringar Aktivitetscenter (Idrottsplatsen). En vanlig träningskväll är upp till 300 personer i rörelse och aktivering på idrottsplatsen. Under helger är det matcher och träning. Här

skiljer det sig beroende på om det är sammandrag för de yngsta i spelform 5 mot 5, matcher för äldre barn i spelform 7 mot 7 eller ungdomar och seniorer i spelform 9 mot 9 samt 11 mot 11. Rent faktiskt kan det vara matcher på samtliga planer samtidigt, men vanligast är det utspritt över dagen, och då

är det uppskattningsvis 200 spelare och 30 ledare på idrottsplatsen. Cirka hälften utgörs av Frösö IF och resterande är gästlag. Till denna siffra kommer publik och medföljande.

I föreslagen detaljplan ersätts nuvarande parkeringsyta med samma antal parkeringar som idag. Dessa placeras på det som idag är yta inom idrottsplatsen som nyttjas på olika sätt. Den yta som parkeringen idag är belägen på, icke idrottsyta, tas i anspråk av skolbyggnationen. De nya parkeringarna skapas, på idrottsyta, för att samutnyttjas mellan skola och idrottsplats, fram till 16 år

det personalparkering och därefter blir det parkering för besökare till idrottsplatsen. Det innebär att inga parkeringar finns tillgängliga för idrotten före klockan 16. På idrottsplatsen förekommer aktiviteter dagtid såsom exempelvis Gåfotboll för 65+, boule för äldre och funktionsnedsatta, friluftsdagar för förskola, skola och fritidshem, aktiviteter för Skol IF samt spontan idrott.

Vid i genomsnitt 5 tillfällen per år genomförs större evenemang på idrottsplatsen. Det är Storsjöcupen, NUS, SM i Endurocykling, ICA Vallhalla cup och Länsförsäkringar cup evenemang med lokalt, regionalt och nationellt intresse. Vid dessa samlas upp till 2000 personer på idrottsplatsen och i stort sett hela idrottsplatsens yta utnyttjas.

Vi upplever att detta förslag som innebär mindre idrottsyta leder till begränsningar och försämringar i tillträdet till idrottsplatsen.

Vi har framfört ett antal förslag till alternativa lösningar av parkeringsplatser. Dessa finns i bilagd skiss. Bland annat att skapa parkering för lärare på annan plats. Vi saknar också laddplatser för elbil.

Förslag gång- och cykelbana innanför staket/häck på IP

Gång- och cykeltillgänglighet från Mjälle / Valla föreslås i en ny upphöjd gång- och cykelväg ovanför Lövsta IP gräsplan, väst om Mällbyvägen. Då tas yta i anspråk av vad som idag är parkeringar. Vi föreslår i bifogad skiss att denna gång- och cykelväg dras på insidan om häcken på dagens Lövsta IP, detta ger både en tryggare placering tydligt avskild från Mällbyvägens trafik och med bibehållen yta för parkering.

Detaljplan endast för skola och inte hela området, Skola och Idrottsplats

Inledningsvis fick vi bilden av att ett större område skulle omfattas av detaljplanarbetet men dagens version är begränsad till skolan och dess behov. Vi skulle önska en detaljplan för ett större område, skola + idrottsplats. Anledningen till detta handlar om långsiktighet och framtiden för idrottsplatsen.

Punkterna a, b, och c, nedan kopplas till detta

a, Totala parkeringsproblematiken i och kring idrottsplatsen

När ett projekt med denna storlek och omfattning genomförs tycker vi att det är både logiskt och effektivt att ta ett större grepp över området.

Parkeringsproblematiken är en sådan del. Tidigare har vi beskrivit behov och nuläge rörande idrottsplatsen och parkering. Vi har pekat ut i bifogad skiss ett lämpligt område för anläggning av större parkering.

b, Framtida utveckling av Idrottsplatsen, begränsar detaljplanen det?

En Airdome är ett tält som hålls uppe med övertryck. Det skulle kunna placeras över våra konstgräsplaner och möjliggöra året runt användning. Hur påverkas framtida möjligheter för projekt liknande dessa av denna detaljplan?

c, Begränsad och försvårad åtkomst från Idrottsplatsen till skidspår och skidlek.

Med dagens förslag till detaljplan och placering av skola, parkeringar etc förlorar idrottsplatsen ytor som idag används på olika sätt. Bland annat till försäsongsträning för skidsektionen, skidspår för barnskidskola och som en nära och naturlig koppling mellan idrottsplatsen och skidspåren kring Ändsjön samt skidleken.

Idrottsyta går förlorad utan att ersättas

Som beskrivet i punkt c, ovan blir ytan för idrottsplatsen mindre. Vidare planeras en gång- och cykelbana igenom området (öst – västlig riktning) ungefär i höjd med dagens tomtgräns, som också den placeras på yta som idag är idrottsplatsens. Behovet för denna är totalt 9 meter för att vara anpassad för stora nederbörds mängder. Vi saknar bra ersättningsytor för dessa i det förslag som finns idag. Vårt förslag är att hitta annan yta för parkering samt att dra gång- och cykelväg högre upp, norrut, där det idag finns en väg. Se skiss.

Tennisplaner och basketplan där sporthall byggs, var kommer dessa planer finnas i framtiden?

Sporthall och nya omklädningsrum

När tegelhuset rivs går ett antal omklädningsrum förlorade och dessa ersätts i den nya sporthall som byggs. Detta är såklart positivt. Att tänka på när den nya sporthallen byggs är att besökare till denna behöver parkera. Vi i Frösö IF är positiva till en sporthall men kommer inte med de idrotter vi idag har verksamhet inom och utifrån dagens gällande bokningsregler att ha några direkta sportsliga uppsidor men det kan komma att förändras över åren.

Tillträde för stora fordon

I samband med matcher kommer lag åkande med buss som måste kunna parkera på en bra och tillgänglig plats. Den dagliga driften av idrottsplatsen både från kommunen och från Frösö IF måste säkerställas och behoven av framkomlighet planeras.

Har alternativa utformningar av idrottsplatsen undersökts?

Bara ett förslag till skolans placering finns att ta ställning till. Går byggnader och skolgård att placera på fler sätt för en bättre gemensam plan där de utmaningar vi målar upp går att undvika / parera?

Generellt är vi lite frågande till idrottsplatsens prioritering i projektet i förhållande till exempelvis parkeringar, hämta- och lämna ytor samt gång- och cykelbanor. Att begränsa och försvåra tillträde och uppehålle på idrottsplatsen tycker vi från Frösö IF går mot RF/SISU strategi, om folkhälsoperspektivet och möjligheten att idrotta både spontant och organiserat.

4.3.8. Samhällsbyggnads kommentar:

Parkering för samutnyttjande av skola och idrottsplats

Angående parkeringsbehovet för idrottsplatsen i stort menar Samhällsbyggnad att frågan inte kan lösas inom ramen för detaljplanen utan behöver utredas vidare i dialog mellan berörda förvaltningar och aktörer i området. Samhällsbyggnad ser det som möjligt att man utreder möjligheterna till samnyttjande mellan idrottsplatsen och de kommunalt ägda parkeringarna i omgivningen, se även svar till Kultur- och fritidsförvaltningen, underrubrik *Parkering*.

Samhällsbyggnad har gått igenom Frösö IF:s skiss till parkeringslösningar gjort följande bedömning av dem:

- Parkering längs Lövstavägen i enlighet med Frösö IF:s skiss har undersökts tillsammans med landskapsarkitekt och bedöms medföra stora ingrepp i terrängen och i befintlig vegetation. Det bedöms också som negativt för stadsbilden att ordna parkering längs en så lång del av Lövstavägen, samt svårt att få till rationella lösningar för snöröjning.
- Personalparkering längs Fröjavägen bedöms inte som lämplig eftersom trafiklösningen för skolan bygger på att trafik i huvudsak ska använda Lövstavägen. Genom att placera parkeringen med infart från Lövstavägen är Fröjavägen och utemiljön kring skolans huvudentré tänkt att avlastas från trafikökningar.
- Parkering vid Mällbyvägen söder om kv Fyrkanten bedöms inte som lämplig eftersom man tar naturmark i anspråk och för att trafiklösningen för skolan bygger på att trafik i huvudsak ska använda Lövstavägen.
- Omdisponerad parkering vid Mällbyvägen med gång- och cykelväg innanför idrottsplatsens häck har undersökts. En sådan lösning skulle behöva ta hänsyn till den befintliga busshållplatsen på sträckan, och alltså delas i två delar så att fotgängare fortfarande kan ta sig från gång- och cykelvägen till hållplatsen. Med en sådan justering ser inte Samhällsbyggnad att den skulle ge mer parkeringsplatser än det liggande förslaget. I dagsläget backar parkerade bilar ut i körbanan på sträckan, och en sådan lösning är inte aktuell vid ombyggnation, med hänsyn till trafiksäkerheten.

Detaljplan endast för skola och inte hela området, Skola och Idrottsplats

Planområdet har avgränsats till de delar där det behövs planmässiga förändringar för att det ska vara möjligt att bygga den nya skolan och idrottshallen och tillhörande utemiljöer. Samhällsbyggnad bedömer att idrottsplatsens verksamhet kan fortgå och utvecklas inom gällande detaljplan, och den har därför inte tagits med i planområdet.

Detaljplanen innebär dock att förutsättningarna för åtkomst till idrottsplatsen förändras. För allmänheten ordnas likvärdig möjlighet till bilparkering och bättre kopplingar för gående, cyklister och kollektivtrafikresenärer. Åtkomst för driften av idrottsplatsen och nyttotrafik som exempelvis sophämtning kan ske via ett gatuområde mellan föreslagen ny skola och idrottshall. Gatuområdet slutar i en vändplan varifrån fordon kan köra vidare på interna vägar inom idrottsplatsen, antingen upp till naturgräsplanen eller ner till området med konstgräsplaner.

Den gällande detaljplanen för idrottsplatsen är flexibel och tillåtande, och det bör i första hand gå att utveckla idrottsplatsen inom ramen för gällande plan.

Vad gäller parkeringsproblematik för idrottsplatsen i stort så ligger frågan utanför det som detaljplanen har till syfte att lösa. Men det finns möjligheter att se över parkeringsfrågan både i omgivningen och inom gällande detaljplan för idrottsplatsen. (Se svar till Kultur- och fritidsförvaltningen, *avsnitt parkering*).

Angående Frösö IF:s fråga om en Airdome över konstgräsplaner så ser Samhällsbyggnad att planområdet är som närmast 19 meter från den stora konstgräsplanen, och att det finns utrymme att omdisponera området med idrottsplaner mot söder och väster om det skulle behövas mer marginal till planområdet än så. Eftersom konstgräsplanerna ligger utanför den nya detaljplanen så påverkas inte de planmässiga möjligheterna att anlägga ett Airdome-tält. Om Frösö IF vill uppföra ett Airdome-tält behöver man ansöka om bygglov, och då kommer lämpligheten i det att prövas mot gällande detaljplan och övriga regelverk.

Frösö IF pekar också på att ytor inom idrottsplatsen som används för olika typer av träning tas i anspråk för parkering, park- och skolområde i den nya detaljplanen. Frågan tas också upp av Kultur- och fritidsförvaltningen, och besvaras i Samhällsbyggnads svar på detta, under rubriken *Övergripande kommentarer*.

Sammanfattningsvis är Samhällsbyggnads bedömning att detaljplanen medför att vissa aktiviteter behöver anpassa sig och hitta nya former eller ytor. Samhällsbyggnads bedömning är dock att detaljplanen på det stora hela innebär en positiv utveckling för området genom att markområden i direkt anslutning till idrottsplatsen som tidigare varit inhägnade istället kan användas som en förlängning av idrottsplatsen utanför skoltid.

Sporthall och nya omklädningsrum

Frösö IF lyfter att besökare till idrottshallen behöver parkeringar. Samhällsbyggnad har bedömt idrottshallens parkeringsbehov utifrån de antaganden om trafikallsträng för hallen som görs i trafikutredningen och ser att parkeringsbehovet bör vara mellan 10-20 parkeringsplatser. Ökningen av det totala antalet parkeringsplatser i området efter genomförd detaljplan är i samma storleksordning. Samhällsbyggnad vill också peka på de möjligheter som finns för att se över parkeringsfrågorna för idrottsplatsen i stort, se samrådsredogörelsens svar till Kultur- och Fritidsförvaltningen, underrubrik *Parkering*.

Tillträde stora fordon

Åtkomst för buss till idrottsplatsen kan ordnas i föreslagen avstigningszon på Mällbyvägen. Samhällsbyggnad ser det inte som motiverat att ordna parkering för buss inom idrottsplatsen, utan menar att det går att lämna av besökande lag i avstigningszonen och sedan parkera på annan plats.

Åtkomst för driftsfordon till idrottsplanerna säkerställs genom gatuområdet mellan föreslagen idrottshall och skola. Gatuområdet slutar i en vändplan varifrån fordon kan köra vidare på interna vägar inom idrottsplatsen, antingen upp till

naturgräsplanen eller ner till området med konstgräsplaner. Se också Samhällsbyggnads svar till Kultur- och Fritidsförvaltningen, underrubrik *Tekniska frågor* för svar angående åtkomst för driftsfordon till de västra delarna av idrottsplatsen.

Alternativa utformningar

Samhällsbyggnad menar att detaljplanens negativa påverkan på idrottsplatsen inte är av en sådan grad att det är motiverat att ändra placering av byggnader eller parkeringsytor. En viss anpassning av idrottsplatsens verksamhet kommer behövas, men det bedöms fortsatt finnas utvecklingsmöjligheter för idrottsplatsen inom gällande detaljplan. Samhällsbyggnad ser också att detaljplanen som helhet innebär att nya ytor för aktivitet tillgängliggörs i idrottsplatsens närhet och en bättre tillgänglighet till idrottsplatsen för allmänheten.

4.3.9. S1 JE

Tycker att utemiljön kring Lugnviksskolan är riktigt bra och hoppas att utemiljön blir lika bra på nya Lövstaskolan. Ger exempel på trevliga saker som nersänkta studsmattor, karuseller (finns även cykelkaruseller, klätterställningar och olika sorters gungor, innovativa lösningar som inte liknar alla andra lekställningar är kul. Föreslår också vattenlek, pumptrack och pulkabacke.

Föreslår ljusa och rymliga klassrum med extra utrymme för exempelvis soffa, trevliga utrymmen för lärarna samt egna entréer och kapprum till de olika årskurserna.

4.3.10. Samhällsbyggnads kommentar:

Samhällsbyggnad tackar för idéerna och vidarebefodrar dem till Teknisk förvaltning, avdelning fastighet som ansvarar för byggnationen av skolan. Detaljplanen reglerar inte den typen av frågor som tas upp i yttrandet i detalj, men möjliggör både en innehållsrik och varierad utemiljö och byggnader med goda inomhusmiljöer.

4.3.11. S2 WS

Positiv till att det planeras skola i området och att en ersättningsyta för boulebanorna finns med. Men uppskattar ytan med tennisbanor, basketplan och hundrastgård som finns idag, och ser detta som ett tillfälle att renovera friidrottsdelen av Lövsta IP.

Vill att gång- och cykelväg längs Fröjavägen ska dras hela vägen upp till Bergsgatan eftersom det är en skolväg för barn från Byvägen och Berge och vägen idag är smal och obehaglig i kröken.

Anser att avlämningszonen är underdimensionerad, och jämför med trafiksituationen vid Arnljotsskolan där det är bilar överallt. Pekar också på att det står bilar på Lövstabadet och längs Lövstavägen vid fotbollsträningar idag. Menar att man borde göra en större parkering med en rimlig avlämningszon.

Förväntar en ökad trafikmängd längs Lövstavägen och Fröjavägen och föreslår att det ordnas en rondell i korsningen Lövstavägen/Vallaleden.

4.3.12. Samhällsbyggnads kommentar:

Tennisbanorna föreslås inte ersättas inom ramen för detaljplanen, men Kultur- och Fritidsförvaltningen menar att det vid behov bör kunna ordnas inom idrottsplatsområdet. Om det blir aktuellt behöver ytbehov för detta utredas närmare. Synpunkten om upprustning av friidrottsanläggningen vidarebefordras till Kultur- och fritidsförvaltningen.

Gång- och cykelväg mellan planområdet och Byvägen är en av de åtgärder som bedöms som nödvändiga för att ordna säkra skolvägar till planområdet. Frågan behandlas i trafikutredningen (Sigma 2024) och har också lyfts i ett medborgarförslag. Medborgarförslaget utreds i enlighet med Kommunfullmäktiges beslut den 9 februari 2023, § 6.

Skolans parkering är dimensionerad utifrån kommunens parkeringspolicy. De avsatta parkeringsytorna har efter samrådet gjorts något större för att bli mer flexibla och möjliggöra en mer rationell lösning för hämtning och lämning.

Detaljplanen är utformad för att ge gång-, cykel- och kollektivtrafikresenärer god tillgänglighet och nära anslutning till skolan, medan huvuddelen av bilparkeringen ligger på längre avstånd. Detaljplanen följer därigenom översiktsplanens målsättningar om prioritering mellan trafikslagen. Balansen mellan ordnade och tillräckligt attraktiva lösningar för biltrafik och säkra bilfria miljöer är dock avgörande för att åstadkomma en god helhetsmiljö kring skolan. Gällande parkeringsfrågor kring idrottsplatsen i stort se också Samhällsbyggnads svar till Kultur- och fritidsförvaltningen, avsnitt Parkering.

Trafikutredningen (Sigma, 2024) pekar på att ett genomförande av detaljplanen kommer innebära en viss ökning av belastningen i korsningarna Fröjavägen/Vallaleden och Lövstavägen/Vallaleden, men att dessa inte är så stora att kapacitetshöjande åtgärder är nödvändiga. Därför är en ombyggnad av korsningen inte med som en av de åtgärder som behövs för att göra placeringen av skola i planområdet lämplig. Synpunkten om att en cirkulationsplats upplevs behövas vidarebefordras dock till Teknisk förvaltning, avdelning Trafik.

4.3.13. S3 AB

Beskriver att parkeringen till motionsspåret används till permanent parkering för personal på Fröhuset och att det inte finns någon parkering kvar till motionärer. Påpekar också att den parkeringen inte syns på illustrationsplanen.

4.3.14. Samhällsbyggnads kommentar:

Synpunkten om felaktig parkering vidarebefordras till Teknisk förvaltning, avdelning Trafik.

Parkeringen till motionsspåren på västra sidan Lövstavägen ligger utanför planområdet och redovisas därför inte lika noggrant som det som ligger innanför planområdet. Detaljplanen innebär inga förändringar för detta område och det finns inga planer på att ta bort den parkeringen.

4.3.15. S4 CÅ

Efterfrågar en entré mot väster för IP med parkeringar.

4.3.16. Samhällsbyggnads kommentar:

Planförslaget innebär att huvuddelen av parkeringen till skolan och idrottsplatsen förläggs med infart från Lövstavägen i planområdets västra del. Inför och efter samråd har olika lösningar för parkering utretts och den principlösning som föreslogs i samrådet har bedömts som den mest lämpliga. Se också svar till Kultur- och fritidsförvaltningen och Frösö IF.

4.3.17. S5 ED

Menar att man bör göra en rondell i korsningen Lövstavägen/Vallaleden och att man behöver tänka på att det behövs parkeringar vid idrottsevenemang.

Tycker att man ska göra en entré med parkeringar efter Lövstavägen i väster eftersom gräsmattor och Sjödins fastighet idag används mycket.

4.3.18. Samhällsbyggnads kommentar:

Angående cirkulationsplats i korsningen Vallaleden/Lövstavägen se svar till S2 WS.

Angående parkeringar och entré i väster se svar till S4 CÅ.

4.3.19. S6 HJ

Vill påpeka att tennisbanorna som kommer tas bort kommer bli saknade och undrar om det finns en möjlighet att ordna en ny plats för dessa. Lyfter att det kan vara bra för barnen att röra sig på.

4.3.20. Samhällsbyggnads kommentar:

Tennisbanorna föreslås inte ersättas inom ramen för detaljplanen, men Kultur- och Fritidsförvaltningen menar att det vid behov bör kunna ordnas inom idrottsplatsområdet. Om det blir aktuellt behöver ytbehov för detta utredas närmare.

Samhällsbyggnad delar uppfattningen om vikten av möjligheter för barn att röra på sig. Detaljplanen möjliggör att en varierad och innehållsrik skolgård som kan användas både under och efter skoltid ordnas.

4.3.21. S7 AN

Pekar på problem med att det tillåts parkering längs Fröjavägen, vilket gör att det bara finns ett körfält tillgängligt tidvis. Menar att ombyggnation av Fröjavägen och Mällbyvägen har fått ner hastigheterna men att de fortfarande är för höga. Anser att de trafikökningar som väntas innebär att boendemiljön kring Fröjavägen påverkas till det sämre.

Anser att det är en god ide att leda om trafik till Lövstavägen men ser problem med att trafik också kommer nyttja Mällbyvägen eftersom den trafiken sedan kommer gå via Fröjavägen. Menar också att parkeringar på Mällbyvägen kommer leda till mer trafik på Blomstervägarna.

Anser att all trafik till skolan bör ledas via Lövstavägen och att den vägen behöver ges en cirkulationsplats med Vallaleden för att bli attraktiv.

Anser att Fröjavägen bör tas bort som huvudled och förses med hastighetshinder och att planerna på en avlämningsplats på Mällbyvägen bör ses över.

4.3.22. Samhällsbyggnads kommentar:

Synpunkterna om problem med parkering och huvudledsmarkering på Fröjavägen vidarebefordras till Teknisk förvaltning, avdelning Trafik.

Trafikutredningen (Sigma 2024) har uppdaterats med en mer detaljerad bedömning av hur placering av parkering och hämta/lämna-zoner påverkar fördelningen av trafik i omgivningen. De prognoserna pekar på att Lövstavägen, Mällbyvägen och Frösövägen används i högre utsträckning medan Fröjavägen används i något lägre utsträckning än vad som antogs i samrådshandlingarna. Både i samrådsskedet och med de uppdaterade prognoserna bedöms trafikökningarna som godtagbara under förutsättning att åtgärder för att skapa säkra skolvägar genomförs.

Samhällsbyggnad bedömer att trafik till och från skolan i huvudsak kommer använda de större vägarna i området och att trafikökningarna på Konvaljevägen kommer att bli marginell.

Angående cirkulationsplats i korsningen Vallaleden/Lövstavägen se svar till S2 WS.

Balansen mellan ordnade och tillräckligt attraktiva lösningar för biltrafik och säkra bilfria miljöer är avgörande för att åstadkomma en god helhetsmiljö kring skolan. Trafikutredningens resultat visar på att hämta/lämna-zon längs Mällbyvägen kan minska risken för improviserade parkeringslösningar kring skolans huvudentré.

5. Medverkande tjänstemän

Joel Semb, Samhällsbyggnad Plan och Bygg

Karl Nygren, Samhällsbyggnad Plan och Bygg

Hanna Modin, Samhällsbyggnad Miljö och Hälsa



Eveline Vito, Kultur- och Fritidsförvaltningen

Carola Jonsson, Teknisk förvaltning

Kerstin Blomqvist, Teknisk förvaltning

Östersund den 13 februari 2024

Maria Boberg
Stadsarkitekt

Ivar Suneson
Planarkitekt

Bilaga samrådsyttranden



Samråd om detaljplan för Guckuskon 2 m.fl. Skola och förskola i Lövsta, Östersunds kommun

Beskrivning av ärendet

Detaljplanen har överlämnats till Länsstyrelsen för samråd i enlighet med 5 kap. 11 § plan- och bygglagen (2010:900), PBL. Detaljplanen handläggs med standardförfarande.

Under samrådet ska Länsstyrelsen enligt 5 kap. 14 § PBL särskilt

1. ta till vara och samordna statens intressen
2. verka för att riksintressen enligt 3 och 4 kap. miljöbalken tillgodoses, att miljö kvalitetsnormer enligt 5 kap. miljöbalken följs och att strandskydd enligt 7 kap. miljöbalken inte upphävs i strid med gällande bestämmelser
3. verka för att sådana frågor om användningen av mark- och vattenområden som angår två eller flera kommuner samordnas på ett lämpligt sätt
4. verka för att en bebyggelse inte blir olämplig eller ett byggnadsverk olämpligt med hänsyn till människors hälsa eller säkerhet eller till risken för olyckor, översvämning eller erosion.

Under samrådet ska Länsstyrelsen också särskilt ge råd om tillämpningen av 2 kap. Länsstyrelsen ska dessutom ge råd i övrigt om tillämpningen av bestämmelserna i denna lag, om det behövs från allmän synpunkt.

Syftet med detaljplanen

Syftet med detaljplanen är att möjliggöra en ny skola och idrottshall vid Lövsta IP, samt att befintlig förskoleverksamhet kan fortgå. Syftet är också att säkerställa att skolan, idrottshallen och den angränsade idrottsplatsen samspelar med varandra och skapar en helhetsmiljö som anpassas till stads- och landskapsbilden och blir ett positivt tillskott till omgivningen. Området ska fungera som en naturlig fortsättning på bebyggelsestrukturen på Frösön och erbjuda

nya attraktiva utemiljöer att vistas i, samt goda gång- och cykelkopplingar till och genom området som binder ihop de tätbebyggda områdena öster och söder om planområdet samt natur- och friluftsområdena i väster.

Länsstyrelsens synpunkter - prövningsgrunder enligt 11 kap. 10 § PBL

Länsstyrelsen bedömer med hänsyn till ingripandegrunderna i 11 kap. 10 § PBL och nu kända förhållanden att frågor som berör miljökvalitetsnormer för vatten måste lösas på ett tillfredsställande sätt i enlighet med vad som anges nedan för att ett antagande inte skall prövas av Länsstyrelsen.

Miljökvalitetsnormer för vatten

Länsstyrelsen bedömer att det finns en osäkerhet avseende rening av näringsämnen i dagvatten från planområdet. Enligt Länsstyrelsens kännedom kan biofilteranläggningar fungera sämre på platser med få månader av växtsäsong och utvärderingsresultat av biofilteranläggningar visar att det kan vara svårt att rena dagvattnet avseende näringsämnen. Kommunen behöver därför utreda alternativa dagvattenåtgärder inom kvartersmarken, alternativt utöka dagvattenhanteringen inom allmän platsmark för ytterligare rening.

Vidare behöver det tydliggöras hur kommunen säkerställer att de dagvattenåtgärder som föreslås inom kvartersmark vidtas och om möjligt reglera dem i plankarta. Går det inte att säkerställa rekommenderas kommunen att se över och ta höjd för möjligheten att rena och fördröja ett 20-årsregn inom allmän platsmark. Det behöver då säkerställas att det finns tillräckligt utrymme för dagvattenåtgärder inom allmän platsmark. Kommunen ansvarar då för iordningsställande samt underhåll och därmed säkerställs åtgärdernas funktion och reningskapacitet. Föreslagen dagvattenåtgärd inom allmän platsmark GATA vid Fröjavägen bör regleras i plankarta för att tydliggöra behovet av åtgärden.

Vidare bör det även föras ett resonemang om följande:

- risk för spridning av mikroplaster kopplat till dagvattenhantering då planområdet ligger i anslutning till konstgräsplan
- hantering av släckvatten och brandskum inom planområdet för att minska spridning av förorenat dagvatten till recipient

- hantering av dagvatten under byggtiden
- tydligare motivering varför det inte är rimligt att vidta ytterligare åtgärder inom planområdet för att rena fosfor utifrån kommunens framtagna mål/riktvärden för Mjällebäcken

Hälsa och säkerhet

Trafiksäkerhet

Det behöver tydliggöras hur kommunen avser planera för hämta/lämna zon. Handlingarna beskriver att trafiken ska styras till Lövstavägen men att hämta/lämna platser även kan möjliggöras längs med Mällbyvägen. Detta skulle enligt Länsstyrelsens bedömning kunna öka trafikflödet på Konvaljevägen och Mällbyvägen. Hämta/lämna platser längs med Mällbyvägen har heller inte hanterats i trafikutredningen. Vidare framgår det av trafikutredningen att det kan upplevas vara svårt att genomföra vänstersväng från Lövstavägen mot Vallaleden vid stora överordnade flöden. Detta skulle kunna leda till att trafikanter undviker korsningen och väljer annan väg, exempelvis Konvaljevägen.

I övrigt är det positivt att biltrafiken styrs till Lövstavägen och att gång- och cykeltrafik till planområdet leds från andra håll. Det är även positivt att kommunen inom planarbetet sett över tänkta stråk för oskyddade trafikanter att ta sig till planområdet samt att åtgärder föreslås för att höja trafiksäkerheten.

Buller

Det bör föras ett resonemang om hur ett genomförande av detaljplanen kan orsaka ökade ljudnivåer för boende längs med vägar i anslutning till planområdet, däribland Konvaljevägen och Mällbyvägen. Både skolan och idrottsplatsen kommer bidra till ökade trafikrörelser i närområdet.

Markföroreningar

Länsstyrelsen ser positivt på att kommunen genomför ytterligare utredning avseende PFAS i mark inom planområdet och att resultatet kompletteras till granskning.

Länsstyrelsens synpunkter - råd enligt 2 kap. PBL

Planhandlingar

Länsstyrelsen har observerat följande saker som bör ses över i planhandlingarna:

- I planbeskrivning på s 29 har västra och östra delen av planområdet blandats ihop.
- I planbeskrivning på s 30-31 anges punktprickad yta två gånger i tabellen.
- Området närmast Mällbyvägen som utgör allmän platsmark benämns ibland som PARK i planbeskrivningen men är planlagd som NATUR.
- Planbestämmelsen som avser *marken får inte användas för parkering* behöver ses över. Inom kvartersmark för skolan anges n₆ men den saknas i legenden till höger.

Länsstyrelsens synpunkter enligt annan lagstiftning

7 kap. miljöbalken, skyddade områden

Det är positivt att kommunen redogör för vilka åtgärder som vid ett genomförande av detaljplanen kräver tillstånd eller anmälan enligt vattenskyddsföreskrifterna, däribland dagvattenåtgärder.

Länsstyrelsen instämmer med kommunen att biotopskyddsdispens krävs för borttagande av allé.

De som medverkat i beslutet

Beslutet har fattats av samhällsplanerare [REDACTED] med samhällsplanerare [REDACTED] som föredragande.

Denna handling har godkänts digitalt och saknar därför namnunderskrift.

Från: [REDACTED]

Till: samhallsbyggnad <samhallsbyggnad@ostersund.se>

Skickad: den 23 november 2023 10:35

Ämne: Trafikverkets yttrande angående samråd gällande detaljplan för Guckuskon 2 m.fl., skola och förskola i Lövsta, Östersunds kommun

Dnr MSN 00222-2022 Dnr ByggR: P2022-39

TRV 2023/116548

Trafikverkets yttrande angående samråd gällande detaljplan för Guckuskon 2 m.fl., skola och förskola i Lövsta, Östersunds kommun

Flygplatsen Åre/Östersund Airport är av riksintresse för kommunikationer och detaljplaneområdet är inom influensområde för flyghinder. Kommunen bör kontakta flygplatsen för att säkerställa att influensområdet inte påverkas.

Även väg 609 är utpekad som riksintresse för kommunikationer då det är en anslutande väg till flygplatsen från E14/E45.

Enligt trafikutredningen kommer belastningen att öka för väg 609 och då främst vid korsningar med Fröjavägen och Lövestavägen. Beräkningar visar, enligt trafikutredning, att belastningsgraderna inte överstiger riktvärdena. Det kan vara bra att följa upp utvecklingen av trafiksituationen t ex om det blir fler elever eller att andra större exploateringar görs i närheten. Sedan en fundering om trafiksituationen under den första tiden då den ska fungera som "evakueringsskola", kommer trafiksituationen bli annorlunda då? T ex belastningen på korsning väg 609/Lövestavägen när Vallaskolan byggs om.

I planbeskrivningen står det om korsning Vallaleden/Lövestavägen och att man inte bedömer det som en säker passage för oskyddade trafikanter. Trafikverket vill informera om att det inte finns någon planerad åtgärd för den i Regionala transportplanen 2022-2033. Eventuella åtgärder på väg 609 ska finansieras av Region Jämtland Härjedalen genom den Regionala transportplanen eller av kommun/exploatör. Åtgärder till följd av kommunal planering bör bekostas av kommunen/exploatören.

Med vänlig hälsning

[REDACTED]
Samhallsplanerare
Region Mitt

Trafikverket

Box 810

781 28 Borlänge

Besöksadress: Kyrkgatan 43B, Östersund

Telefon: 0771-921 921

www.trafikverket.se



Datum: 2023-11-27
Dnr: 2023-001971

██████████
██████████
████████████████████

Yttrande

Räddningstjänsten har tagit del av er remiss angående samråd gällande ny detaljplan för Guckuskon 2 m fl, Skola och förskola i Lövsta, ert Dnr: MSN 00222-2022.

Det är positivt att en ny brandpost planeras inom Guckuskon 1. Räddningstjänsten rekommenderar att ytterligare en brandpost ordnas inom planområdets östra del för att uppfylla områdets behov av brandvattenförsörjning. De brandposter som finns i anslutning planområdet är strategiskt belägna på respektive sida av skola och förskola men med långa avstånd mellan byggnader och brandposter.

Med vänlig hälsning

██████████



Datum 2023-11-28

Infoklass Ej klassad

Diariennr (åberopas) A638.447/2023

Polismyndigheten
Lokalpolisområde Östersund

Östersunds kommun
Samhällsbyggnad

Yttrande rörande Detaljplan - Guckuskon 2 mfl. Frösön

Lokalpolisområde Östersund har tagit del av handlingarna rörande detaljplan – Guckuskon 2 mfl. Skola och förskola, Lövsta, Frösön.

Lokalpolisområde Östersund har inget att erinra rörande detaljplanen för skola och förskola. Det förutsätts att de brister som lyfts rörande parkeringsmöjligheter i anslutning till området, s. 74 ff i planbeskrivningen på något sätt åtgärdas. Det möjligen ökade trafikflödet till och från området längs Fröjavägen och Mällbyvägen och Vallaleden bör också tas i beaktande där särskilt Fröjavägen är smal.

Utformning av byggnader, skola och förskola, bör ske så att insynen är god för att förhindra brott och otrygghet. En god insyn och att allmänhet rör sig i och omkring området leder till att platsen indirekt bevakas.

E.u.

██████████
Kommissarie/Kommunpolis

Tel: ██████████

Lantmäterimyndigheten
Östersunds kommun

YTTRANDE (samråd)
2023-11-08
Dnr MSN 00222-2022
Dnr ByggR P2022-39

Detaljplan för Guckuskon 2 m fl; skola och förskola i Lövsta

Följande mindre korrigeringar/ändringar i detaljplanens genomförandedel föreslås: Meningen (s.37) "Föreslagna fastighetsrättsliga åtgärder framgår av tabellen nedan" kan ersättas av 'Föreslagna marköverföringar framgår av ...'

I nästa stycke står att "kommunens tekniska förvaltning [...] ansvarar för att söka om och bekosta fastighetsreglering ..." Det torde vara kommunens avdelning för mark och exploatering (MEX) som har delegation inom kommunen att ansöka om lantmäteriförrättningar. Meningen föreslås därför ändras till: 'Kommunens avdelning för mark och exploatering (MEX) ansvarar för att ansöka om och bekosta erforderlig fastighetsbildning för detaljplanens genomförande'. (En kommentar: *fastighetsbildning är ett generellt/vidare (bättre) begrepp som även innefattar fastighetsreglering*).

Den följande redovisningen som beskriver marköverföringarna fastigheter emellan föreslås göras tydligare enligt mönstret nedan:

Guckuskon 1

Erhåller ca xxx m ² från Frösö2:23	fig.1
Avstår ca yyy m ² till Guckuskon 2	fig.2

Guckuskon 2

Erhåller ca yyy m ² från Guckuskon 1	fig.2	
Erhåller ca zzz m ² från Frösö 2:23	fig.3	
Erhåller ca ååå m ² från Frösö 2:24	fig.4	
Erhåller ca äää m ² från Frösö 2:25	fig.5	
Erhåller ca ööööö m ² från Frösö 2:26	fig.6	
Erhåller ca aaa m ² från Frösö 2:1	fig.7	
Erhåller ca bbbb m ² från Frösö-Berge 19:9	fig.8	etc ...

Den översiktsbild över förändrad fastighetsindelning på sidan 39 föreslås därtill (om möjligt) omarbetas så att dessa figurer (fig.1, 2, 3 ...) ovan, visas i översiktsbilden. Skrafferingarna är en aning svåra att avläsa. I övrigt har lantmäterimyndigheten inget att erinra.

För Lantmäterimyndigheten



Till Samhällsbyggnad

Yttrande - Detaljplan för Guckuskon 2 mfl, Skola och Förskola i Lövsta

Remissinstansen diarienummer: MSN-00222-2022

Övergripande kommentarer

Detaljplanens syfte är att möjliggöra en ny skola och en ny idrottshall vid Lövsta IP, samt att befintlig förskoleverksamhet kan fortgå.

Syftet är också att säkerställa att skolan, idrottshallen och den angränsade idrottsplatsen samspelar med varandra och skapar en helhetsmiljö som anpassas till stads- och landskapsbilden och blir ett positivt tillskott till omgivningen. Området ska fungera som en naturlig fortsättning på bebyggelsestrukturen på Frösön och erbjuda nya attraktiva utemiljöer att vistas i, samt goda gång- och cykelkopplingar till och genom området som binder ihop de tätbebyggda områdena öster och söder om planområdet samt natur- och friluftsområdena i väster.

Ny bebyggelse ska ges en måttfull och varierad skala som är anpassad till befintlig bebyggelse i närområdet. Den nya bebyggelsen och de tillhörande utemiljöerna ska också trots stora nivåskillnader utformas med god terränganpassning och med god tillgänglighet för rörelsehindrade.

Detaljplanens syfte är också att skapa en flexibilitet och handlingsfrihet för framtida eller förändrade behov, exempelvis utökade ytkrav eller beslut om ändrad inriktning för området.

Kultur- och fritidsförvaltningen anser att detaljplanen är väl genomarbetad och att den är förenlig med översiktsplanen Östersund 2040.

I och med detaljplanen förlorar dock idrottsplatsområdet (IP-området) en del mark. Ytor som förloras är bland annat tennisplanerna där det även finns basketplaner samt boulebanorna. Detta är dock rimligt då idrottshallen kommer att placeras på de idag befintliga tennisbanorna, och boulebanorna placeras bredvid denna. På så sätt ersätts en yta för fysisk aktivitet med en annan yta för fysisk aktivitet. Varken tennis- eller basketplanerna ersätts men förhoppningen är att det kommer att finnas en multiarena eller liknande på skolgården som fortsätter inbjuda till spontanaktivitet, genom bland annat tillgång till basketplaner. Om framtiden visar på ett fortsatt behov av tennisplanerna, bör yta för dessa finnas inom IP-området. På grund av den anledningen bör så mycket yta som möjligt som tillhör IP-området bevaras för att säkerställa fortsatt utveckling av IP-området.

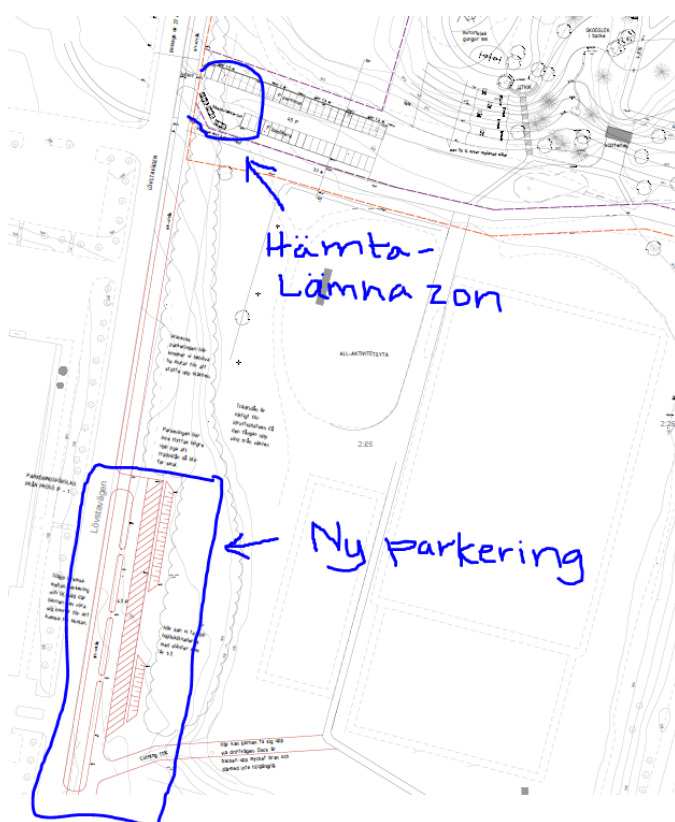
Utöver detta så förloras mark från IP-området som kommer att användas till allmän plats samt parkering, och synpunkter/förslag på detta lyfts nedan.

Kommentarer till specifika delar av remissen

Område för ny skola och idrottshall

Avsnitt Parkeringsytor

I planbeskrivningen står det att parkeringsbehovet tillgodoses till större delen med en kvartersmarksytta med plats för cirka 45 parkeringsplatser samt en hämta- och lämnazon för cirka tre bilar i planområdets västra del, med infart från Lövstavägen. Här önskar kultur- och fritidsförvaltningen att parkeringen i stället flyttas in i skogsområdet som ligger längs med Lövstavägen, och att en mindre hämta- och lämnazon för exempelvis 12–15 bilar kan finnas kvar på platsen för föreslagen parkering. Detta för att minska storleken på ytan tänkt till parkering, då denna yta idag används till fysisk aktivitet och är värdefull att bevara inför eventuell vidare utveckling av idrottsplatsområdet. Det förslaget rimmar även bättre med Östersunds kommuns parkeringspolicy då lite längre avstånd till parkeringen tillsammans med mycket bra gång- och cykelvägar förhoppningsvis gör att fler väljer bort bilen.



I planområdets östra del ordnas tillgängliga parkeringsplatser för rörelsehindrade inom 25 meter från entré till skola och idrottshall. Dessutom kan ett mindre antal parkeringar för nyttotrafik till skolan, som till exempel hantverkare och städpersonal, ordnas i anslutning till skolans lastzon. Det kan också ordnas längsgående parkeringar utmed Mällbyvägen som kan nyttjas för hämtning och lämning till skola och idrottshall, dessa ligger dock inom gatumark.

Åtkomst till parkering för rörelsehindrade inom 25 meter från idrottshallens entré och till idrottsplatsen möjliggörs via en serviceväg från Fröjavägen in till på idrottsplatsen, se beskrivning under *Allmän plats, Park*. Servicevägen innebär att behörig trafik behöver kunna nyttja ytor som även är avsedda för gång- och cykeltrafik. Tillgänglig parkering till idrottshallen ska ordnas inom det kvartersmarksområde som omger den föreslagna skolan. Kultur- och fritidsförvaltningen tycker att det här är ett bra förslag. Förvaltningen ställer sig också positiva till att gång- och cykelvägar inom planområdet uppgraderas. Det är viktigt ur perspektiv av tillgänglighet och att främja ett hållbart resande till och från bland annat idrottsplatsen.

Fördelningen av parkeringsytor till skolan syftar till att styra så mycket biltrafik som möjligt till att använda Lövsstavägen, och därmed avlasta Fröjavägen. Genom att trots detta möjliggöra en mindre zon för hämtning och lämning vid Mällbyvägen minskas risken för improviserade parkeringslösningar kring den delen av planområdet. Balansen mellan ordnade och tillräckligt attraktiva lösningar för biltrafik och säkra bilfria miljöer är avgörande för att åstadkomma en god helhetsmiljö kring skolan. Kultur- och fritidsförvaltningen instämmer i detta.

Det antal parkeringsplatser för idrottsplatsen som tas i anspråk av den nya detaljplanen ska även fortsatt finnas tillgängligt inom planområdet. Det är cirka 30 platser som idag finns vid infarten från Fröjavägen och cirka 15 längs Mällbyvägen. Idrottsplatsens och skolans parkeringsbehov ligger enligt planbeskrivningen/detaljplanen på olika tider på dygnet, och idrottsplatsen bedöms därför kunna samnyttja den nya skolans parkering.

Kultur- och fritidsförvaltningens bedömning är att ett visst samnyttjande av parkering kommer att kunna ske, men att det ibland kommer att vara problematiskt. Detta på grund av att det pågår mycket aktivitet även dagtid på IP- området och den befintliga parkeringen fylls normalt även dagtid av utövare på området, inte uteslutande men i synnerhet av boulespelare. På grund av detta anser Kultur- och fritidsförvaltningen att det inte bara går att ersätta de 45 platser som finns idag, utan att vi behöver se över ytterligare lösningar för parkering.

Avsnitt Utemiljö

Kultur- och fritidsförvaltningen ställer sig positiva till att intilliggande skogsmark bevaras och att S:t Olovsleden tas i beaktande i detaljplanen. Dessa är viktiga faktorer för att bevara möjligheten till friluftsliv och rekreation i närområdet.

Förvaltningen ser även positivt på att detaljplanen verkar för flera vinster/maximera nyttan av en åtgärd, exempelvis genom att utforma skolgård och IP så att dessa kan nyttjas såväl under som efter skoltid.

Tekniska frågor

Avsnitt Tekniska åtgärder

En sak som är viktigt att tänka på är att kultur och fritid dagligen har driftsfordon som måste in på området och det är därmed viktigt att säkerställa tillgängliga och säkra passager som är tillräckligt breda för traktorer och lastbilar. Det är bilar som nästan dagligen ska till gräsplanen under perioden maj-okt. Utöver detta så är vi även dit med traktor vid ett flertal tillfällen. Vintertid är det ganska mycket trafik till isbanan, både med traktor och lastbil (vattentank på flaket).

I kallgaraget (det som ligger precis i anslutning till tennisbanan) förvarar vi material till slalombäckarna (kabel, madrasser mm). Under vår och höst blir det därför mycket trafik dit. På området förvarar vi även ett flertal släpvagnar som nyttjas året om av fritid.

Kultur- och fritidsförvaltningen är även i behov av ett varmgarage då nuvarande garage (tegelbyggnadens nedre plan, gaveln mot boulebanorna) där vi förvarar snöskoter, spåraggreat och vår stora planklippare ska rivas. Utan ett varmgarage kan vi exempelvis inte dra skidpåren vid Lövsta elljusspår eller för att kunna reparera saker som går sönder.

Ställningstagande

Kultur- och fritidsförvaltningen ställer sig bakom planförslaget/detaljplanen och anser att arbetet med planen är gediget och väl genomarbetat.

De enda synpunkter som förvaltningen har framgår ovan och förhoppningen är att dessa tas med i det fortsatta arbetet.

ÖSTERSUNDS KOMMUN

Kultur- och fritidsförvaltningen

Yttrandet skickas till Samhällsbyggnad via e-post till samhallsbyggnad@ostersund.se.

Östersunds kommun
samhallsbyggnad@ostersund.se

Svar på samråd detaljplan Guckuskon 2 mfl i Östersunds kommun	Dnr ByggR: P2022-39 Dnr MSN 00222-2022
<p>Jämtkraft Elnät AB Jämtkraft Elnät AB har markförlagda kablar samt en transformatorstation inom det planerade området. Kablarna lokaliseras lämpligast via Ledningskollen. Transformatorstationen norr om fastigheten Guckhusskon 1 som även nämns i planbeskrivningen kan utökas till en viss gräns gällande kapacitet, om behovet uppstår. Med tanke på befintliga stationens eventuella uppgradering är det av stor vikt att Jämtkraft Elnät informeras så fort som möjligt om det nya behovet av el. Förändringar av befintligt elnät bekostas av beställare/exploatör.</p> <p>Tidigare information har även översänts till [redacted] [redacted] / [redacted]</p>	<p>Kontakt: [redacted]</p>
<p>Jämtkraft AB Värme har ledningar inom planområdet. behöver dom flyttas bekostas det av exploatör. I övrigt inga invändningar. / [redacted]</p>	<p>Kontakt: [redacted]</p>



UTLÅTANDE

Fastighet	Guckuskon 2 m.fl.
Kommun	Östersunds kommun
Socken	Frösö socken
Ärendet gäller	<input type="checkbox"/> Förhandsbesked <input type="checkbox"/> Bygglov <input checked="" type="checkbox"/> Detaljplan <input type="checkbox"/> Annat:
Kulturskydd	<input type="checkbox"/> Fornlämning <input type="checkbox"/> Riksintresse <input type="checkbox"/> Kommunal KMV-miljö <input type="checkbox"/> Kyrkl kulturminne <input type="checkbox"/> Byggnadsminne <input type="checkbox"/> Annat:
Annan info	Underrättelse om samråd. Skola och förskola i Lövsta.
Diariernr	00222-2023 P2022-39
Kontakt via	<input type="checkbox"/> Tel. <input type="checkbox"/> Mail <input checked="" type="checkbox"/> Remiss <input type="checkbox"/> Annat:
Kontakt med	<input type="checkbox"/> Handläggare <input type="checkbox"/> Fastighetsägare <input type="checkbox"/> Konsult <input type="checkbox"/> Annat:
Vårt besked	Jamtli har givits tillfälle att yttra sig i rubricerat ärende och har ur kulturhistoriskt hänseende inget att erinra.
Övrigt	
Datum	2023-11-24
Handläggare	██████████ ████████████████████ ██████████████████ ██

Besöksadress: Museiplan 2
Telefon: 063-15 01 00

Postadress: 831 31 Östersund
E-post: info@jamtli.com



Besöksadress: Museiplan 2
Telefon: 063-15 01 00

Postadress: 831 31 Östersund
E-post: info@jamtli.com

Från: [REDACTED]

Till: samhallsbyggnad <samhallsbyggnad@ostersund.se>, [REDACTED]

Skickad: den 17 november 2023 10:47

Ämne: VB: Underrättelse om samråd - Detaljplan för Guckuskon 2 mfl, Skola och Förskola i Lövsta

Sekretess: Begränsad

Hej,

Swedavia Åre Östersund Airport anser att man kan fortsätta byggnadsplanerna men vill poängtera att tidsplan för avveckling av L30 (se CNS Analys) inte fastställts.

Vi noterar att aktuellt område ligger under inflygningen till Åre Östersund Airport och flygbuller är därmed oundvikligt. Detta framgår inte i underlaget som redovisas men bör tas i beaktande vid fortsatt planering.

Om byggnadshöjden nämnvärt överstiger kringliggande byggnader vill flygplatsen analysera detta och komplettera yttrandet med eventuella begränsningar.

Vänliga hälsningar,

[REDACTED]



[REDACTED]

Safety Manager
Åre Östersund Airport

RA HSSE/Safety samordnare

[REDACTED]

Swedavia AB
Åre Östersund Airport
832 96 Frösön
Tel växel: 010-109 56 00 Fax: 010-109 56 09
www.ostersundairport.se

Tänk på miljön innan du skriver ut detta e-postmeddelande.

Från: [REDACTED]

Skickat: den 2 november 2023 13:09

Till: [REDACTED]

Kopia: Swedavia Remisshantering <remisser@swedavia.se>

Ämne: VB: Underrättelse om samråd - Detaljplan för Guckuskon 2 mfl, Skola och Förskola i Lövsta

Hej [REDACTED]

Detaljplan inom influensområdet på samråd. Handlingar finns på länken nedan.

Ha en fin eftermiddag!

Vänligen



[Redacted]
Anläggningar & System - Stöd

[Redacted]
Swedavia AB
Stockholm Arlanda Airport
Tel växel: 010-109 10 00
www.swedavia.se

Från: [Redacted]

Skickat: den 2 november 2023 12:19

Ämne: Underrättelse om samråd - Detaljplan för Guckuskon 2 mfl, Skola och Förskola i Lövsta

Du får inte e-post ofta från [Redacted]

Detaljplan för Guckuskon 2 m fl **SKOLA OCH FÖRSKOLA I LÖVSTA** Östersunds kommun

UNDERRÄTTELSE OM SAMRÅD

Planen skickas nu ut på samråd under perioden mellan 2 och 27 november 2023.

Huvudsyftet med detaljplanen är att möjliggöra en ny skola och en ny idrottshall, samt att befintlig förskoleverksamhet ska kunna fortsätta.


Planen handläggs med utökat förfarande.

Den som har synpunkter på planförslaget kan skicka dessa senast **27 november 2023** till samhallsbyggnad@ostersund.se eller Östersunds kommun, Samhallsbyggnad, 831 82 Östersund

Länk till handlingarna: <https://www.ostersund.se/4.7ea73fc81527142276512ccd.html#lovsta>

Den 16 november klockan 17.00-18.30 är ni välkomna på samrådsmöte i form av öppet hus på Lövstavägen 1, Lövsta företagscentrum ingång A. Syftet med mötet är att informera om förslaget samt att ge möjlighet att ställa frågor och lämna synpunkter.

Med vänlig hälsning / Buerie heelsegijumie


Planarkitekt

Östersunds kommun / Staaren tjärte
Samhällsbyggnad, Plan och Bygg

Postadress: Östersunds kommun, 831 82 Östersund

Kundcenter: 063-14 30 00

www.ostersund.se

www.facebook.com/ostersundskommun

Tänk på miljön innan du skriver ut detta

När du kommunicerar med Östersunds kommun via e-post kommer dina uppgifter att behandlas av kommunen. All hantering av personuppgifter i e-post sker i enlighet med gällande dataskyddslagstiftning.

Du kan läsa mer om Östersunds kommuns hantering av personuppgifter på

www.ostersund.se/dataskydd.

Från: Skanova-Remisser-Nord /Telia Sverige AB /Solna <Skanova-Remisser-Nord@teliacompany.com>

Till: samhallsbyggnad <samhallsbyggnad@ostersund.se>

Skickad: den 13 november 2023 15:20

Ämne: Samråd - Underrättelse om samråd - Detaljplan för Guckuskon 2 mfl, Skola och Förskola i Lövsta
[ErrandId: CSY03128004] [Responseld:5561086]



2023-11-13

Skanova (Telia Company) AB har tagit del av förslag till detaljplan, och låter framföra följande:

Yttrande

Skanova har markförlagda teleanläggningar inom detaljplaneområdet

Skanova önskar att så långt som möjligt behålla befintliga teleanläggningar i nuvarande läge för att undvika olägenheter och kostnader som uppkommer i samband med flyttning.

Skanova önskar i ett tidigt skede medverka i planarbetet när detaljplanarbete påbörjas och kallas till samrådsmöten för det aktuella området för att kunna samordna nya ledningar.

Tvingas Skanova vidta undanflyttningsåtgärder eller skydda telekablar för att möjliggöra exploatering förutsätter Skanova att den part som initierar åtgärden även bekostar den.

Om så önskas kan ledningarna skickas digitalt i dwg-format för att infogas på plankartan.

Kontakta <https://url11.mailanyone.net/scanner?m=1r2Xna-00010C-4J&d=4%7Cmail%2F90%2F1699885200%2F1r2Xna-00010C-4J%7Cin11c%7C57e1b682%7C11545262%7C9826807%7C655230A6B5E8DD850E80AEE0853D74AE&o=%2Fphtw%3A%2Fwtsnew.snigldes.nellok&s=XBJ2RnXqAHW5Ax07zhZIJuBEMpw>

4J&d=4%7Cmail%2F90%2F1699885200%2F1r2Xna-00010C-

4J%7Cin11c%7C57e1b682%7C11545262%7C9826807%7C655230A6B5E8DD850E80AEE085

3D74AE&o=%2Fphtw%3A%2Fwtsnew.snigldes.nellok&s=XBJ2RnXqAHW5Ax07zhZIJuBEM

pw

Kabelanvisning beställs via <https://url11.mailanyone.net/scanner?m=1r2Xna-00010C-4J&d=4%7Cmail%2F90%2F1699885200%2F1r2Xna-00010C-4J%7Cin11c%7C57e1b682%7C11545262%7C9826807%7C655230A6B5E8DD850E80AEE0853D74AE&o=%2Fphtw%3A%2Fwtsnew.snigldes.nellok&s=XBJ2RnXqAHW5Ax07zhZIJuBEMpw>

4J&d=4%7Cmail%2F90%2F1699885200%2F1r2Xna-00010C-

4J%7Cin11c%7C57e1b682%7C11545262%7C9826807%7C655230A6B5E8DD850E80AEE085

3D74AE&o=%2Fphtw%3A%2Fwtsnew.snigldes.nellok&s=XBJ2RnXqAHW5Ax07zhZIJuBEM

pw

För ledningssamordning kontakta telia-natforvaltning@teliacompany.com

Mvh

[Redacted]
Nationell nätförvaltare

Telia Infra | Fixed Access Services | Operation



telia-natforvaltning@teliacompany.com

https://url11.mailanyone.net/scanner?m=1r2Xna-00010C-4J&d=4%7Cmail%2F90%2F1699885200%2F1r2Xna-00010C-4J%7Cin11c%7C57e1b682%7C11545262%7C9826807%7C655230A6B5E8DD850E80AEE0853D74AE&o=i.wwwcelawtcaommy.opn&s=VLZAwKxT_Pf-bFsgKgA-eCIdcR0

Telia Company AB, Stockholm 556103-4249

Mottagare:

[Redacted]

[Redacted]

[Redacted]

[Redacted]

[Redacted]

[Redacted]

[Redacted]

[Redacted]

[Redacted]



[Redacted]

[Redacted]

[Redacted]

[Redacted]

[Redacted]

[Redacted]

[Redacted]

[Redacted]

[Redacted]

[Redacted]

[Redacted]

[Redacted]

[Redacted]



Frösö IF, Yttrande samråd för Guckuskon 2

Parkering för samutnyttjande av skola och idrottsplats.

Redan idag är yta och antalet parkeringsplatser för få i förhållande till den aktivitet som pågår på Lövsta IP / Länsförsäkringar Aktivitetscenter (Idrottsplatsen). En vanlig träningskväll är upp till 300 personer i rörelse och aktivering på idrottsplatsen. Under helger är det matcher och träning. Här skiljer det sig beroende på om det är sammandrag för de yngsta i spelform 5 mot 5, matcher för äldre barn i spelform 7 mot 7 eller ungdomar och seniorer i spelform 9 mot 9 samt 11 mot 11. Rent faktiskt kan det vara matcher på samtliga planer samtidigt, men vanligast är det utspritt över dagen, och då är det uppskattningsvis 200 spelare och 30 ledare på idrottsplatsen. Cirka hälften utgörs av Frösö IF och resterande är gästande lag. Till denna siffra kommer publik och medföljande.

I föreslagen detaljplan ersätts nuvarande parkeringsyta med samma antal parkeringar som idag. Dessa placeras på det som idag är yta inom idrottsplatsen som nyttjas på olika sätt. Den yta som parkeringen idag är belägen på, icke idrottsyta, tas i anspråk av skolbyggnationen. De nya parkeringarna skapas, på idrottsyta, för att samutnyttjas mellan skola och idrottsplats, fram till 16 är det personalparkering och därefter blir det parkering för besökare till idrottsplatsen. Det innebär att inga parkeringar finns tillgängliga för idrotten före klockan 16. På idrottsplatsen förekommer aktiviteter dagtid såsom exempelvis Gåfotboll för 65+, boule för äldre och funktionsnedsatta, friluftsdagar för förskola, skola och fritidshem, aktiviteter för Skol IF samt spontan idrott.

Vid i genomsnitt 5 tillfällen per år genomförs större evenemang på idrottsplatsen. Det är Storsjöcupen, NUS, SM i Endurocykling, ICA Vallhalla cup och Länsförsäkringar cup evenemang med lokalt, regionalt och nationellt intresse. Vid dessa samlas upp till 2000 personer på idrottsplatsen och i stort sett hela idrottsplatsens yta utnyttjas.

Vi upplever att detta förslag som innebär mindre idrottsyta leder till begränsningar och försämringar i tillträdet till idrottsplatsen.

Vi har framfört ett antal förslag till alternativa lösningar av parkeringsplatser. Dessa finns i bilagd skiss. Bland annat att skapa parkering för lärare på annan plats. Vi saknar också laddplatser för elbil.

Förslag gång- och cykelbana innanför staket/häck på IP

Gång- och cykeltillgänglighet från Mjälle / Valla föreslås i en ny upphöjd gång- och cykelväg ovanför Lövsta IP gräsplan, väst om Mällbyvägen. Då tas yta i anspråk av vad som idag är parkeringar. Vi föreslår i bifogad skiss att denna gång- och cykelväg dras på insidan om häcken på dagens Lövsta IP, detta ger både en tryggare placering tydligt avskild från Mällbyvägens trafik och med bibehållen yta för parkering.

Detaljplan endast för skola och inte hela området, Skola och Idrottsplats

Inledningsvis fick vi bilden av att ett större område skulle omfattas av detaljplanearbetet men dagens version är begränsad till skolan och dess behov. Vi skulle önska en detaljplan för ett större område,

skola + idrottsplats. Anledningen till detta handlar om långsiktighet och framtiden för idrottsplatsen. Punkterna a, b, och c, nedan kopplas till detta

a, Totala parkeringsproblematiken i och kring idrottsplatsen

När ett projekt med denna storlek och omfattning genomförs tycker vi att det är både logiskt och effektivt att ta ett större grepp över området. Parkeringsproblematiken är en sådan del. Tidigare har vi beskrivit behov och nuläge rörande idrottsplatsen och parkering. Vi har pekat ut i bifogad skiss ett lämpligt område för anläggning av större parkering.

b, Framtida utveckling av Idrottsplatsen, begränsar detaljplanen det?

En Airdome är ett tält som hålls uppe med övertryck. Det skulle kunna placeras över våra konstgräsplaner och möjliggöra året runt användning. Hur påverkas framtida möjligheter för projekt liknande dessa av denna detaljplan?

c, Begränsad och försvårad åtkomst från Idrottsplatsen till skidspår och skidlek.

Med dagens förslag till detaljplan och placering av skola, parkeringar etc förlorar idrottsplatsen ytor som idag används på olika sätt. Bland annat till försäsongsträning för skidsektionen, skidspår för barnskidskola och som en nära och naturlig koppling mellan idrottsplatsen och skidspåren kring Ändsjön samt skidleken.

Idrottsyta går förlorad utan att ersättas

Som beskrivet i punkt c, ovan blir ytan för idrottsplatsen mindre. Vidare planeras en gång- och cykelbana genom området (öst – västlig riktning) ungefär i höjd med dagens tomtgräns, som också den placeras på yta som idag är idrottsplatsens. Behovet för denna är totalt 9 meter för att vara anpassad för stora nederbörds mängder. Vi saknar bra ersättningsytor för dessa i det förslag som finns idag. Vårt förslag är att hitta annan yta för parkering samt att dra gång- och cykelväg högre upp, norrut, där det idag finns en väg. Se skiss.

Tennisplaner och basketplan där sporthall byggs, var kommer dessa planer finnas i framtiden?

Sporthall och nya omklädningsrum

När tegelhuset rivs går ett antal omklädningsrum förlorade och dessa ersätts i den nya sporthall som byggs. Detta är såklart positivt. Att tänka på när den nya sporthallen byggs är att besökare till denna behöver parkera. Vi i Frösö IF är positiva till en sporthall men kommer inte med de idrotter vi idag har verksamhet inom och utifrån dagens gällande bopningsregler att ha några direkta sportsliga uppsidor men det kan komma att förändras över åren.

Tillträde för stora fordon

I samband med matcher kommer lag åkande med buss som måste kunna parkera på en bra och tillgänglig plats. Den dagliga driften av idrottsplatsen både från kommunen och från Frösö IF måste säkerställas och behoven av framkomlighet planeras.

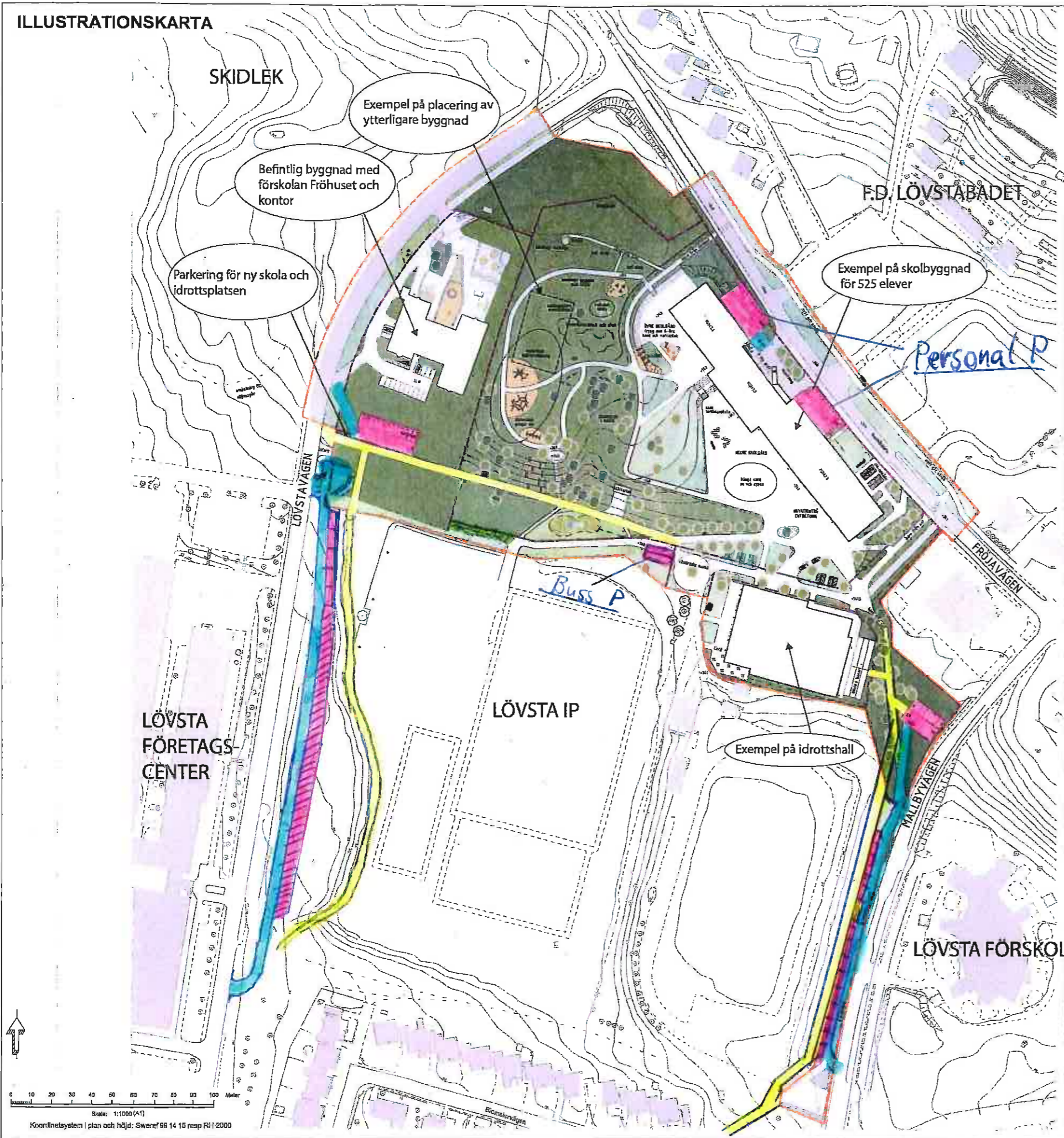
Har alternativa utformningar av idrottsplatsen undersökts?

Bara ett förslag till skolans placering finns att ta ställning till. Går byggnader och skolgård att placera på fler sätt för en bättre gemensam plan där de utmaningar vi målar upp går att undvika / parera?

Generellt är vi lite frågande till idrottsplatsens prioritering i projektet i förhållande till exempelvis parkeringar, hämta- och lämna ytor samt gång- och cykelbanor. Att begränsa och försvåra tillträde och uppehälle på idrottsplatsen tycker vi från Frösö IF går mot RF/SISU strategi, om folkhälsoperspektivet och möjligheten att idrotta både spontant och organiserat.

Frösö IF
063-12 88 58
frosoif@frosoif.se

ILLUSTRATIONSKARTA



- Planområdesgräns
- Användningsgräns

- Gång/Cykelväg
- Parkering
- Infart/väg till parkering

SAMRÅDSHANDLING		Dnr	Dir. Byggr
		222/2022	P2022-39

Till handlingen hör	Fasighetsförteckning
Planområdesgränser	Grundkartan
Illustrationskarta	
Planbeskrivning	
Undersökning	

Detaljplan för Guckuskon 2 m.fl.
Skola och förskola i Lövsta

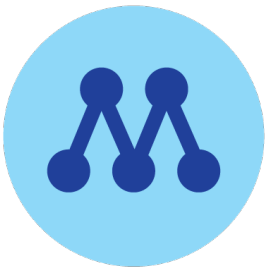
Östersunds kommun

Upprättad den 11 oktober 2023

Maria Boberg
Stadsarkitekt

Sara Andersson
Planarkitekt

Beslutsdatum	Inriktning
Ansvarig	MSN
Legitimation	
Aktivitet	
Plannummer	XXXX



Yttrande över detaljplanen Guckuskon 2

Moderaterna ställer sig positiva till att det byggs en ny grundskola på Frösön. Det har länge varit väl känt att trycket på elever är stort i området och att skollocalerna är trångbodda. Det enda synpunkt vi vill göra är att detta område är ett av de strategiskt möjliga placeringarna för en ny permanent återvinningscentral på Frösön och vi vill gärna att det perspektivet beaktas, alternativt att en annan strategisk placering av en återvinningscentral på Frösön tas med i det fortsatta arbetet.

För Moderaterna i Östersunds kommun,

Genom [REDACTED]

Från: [REDACTED]
Till: samhallsbyggnad <samhallsbyggnad@ostersund.se>
Skickad: den 6 november 2023 21:51
Ämne: Skolbygge Lövsta

S1

Hej!

Jag bor i området lövsta och kommer troligen ha barn på skolan som planeras byggas. Vi har varit till skolan i lugnvik(på utsidan). Vi tycker att det har ni gjort är riktigt bra med utemiljön(har inte varit inne). Vår förhoppning är att utemiljön blir lika bra på lövsta skola. Det är trevligt med nersänkta studsmattor, karuseller (finns även cykelkaruseller, klätterställningar och olika sorters gungor. Lite innovativa lösningar som inte liknar alla andra lekställningar är kul. Det man också kan göra är en vattenlek som finns på flera ställen i landet. I Gbg har de tom en regnlekplats. Vattenlek med rännor, rör osv saknas helt i kommunen. Man kan även använda sig av rännor i betong nergrävda i marken med lite lutning. Även om det inte blir på lövsta hade det kunnat vara något att satsa på i framtiden i kommunen.

Man skulle också kunna bygga en mindre pumptrack i anslutning till skolan. Eller en liten pulkabacke

Angående innemiljön vet jag inte riktigt hur det planeras. Men min tanke kring det är väl att det är trevligt med årskurser som har egna entréer och egna kapprum. Ljusa rymliga klassrum där det även finns plats att ha exempelvis en soffa eller så avskilt på något sätt. Och se till så lärarna också får trevliga utrymmen.

Ljust och rymligt helt enkelt.

Hälsningar [REDACTED]

S2

Från: [REDACTED]
Skickat: 2023-11-15 16:28:55
Till: "samhallsbyggnad" <samhallsbyggnad@ostersund.se>
Ämne: Synpunkter Guckuskon 2 m.fl. Skola och förskola i Lövsta

Hej,

Här kommer några synpunkter på planerna Guckuskon 2 m.fl. Skola och förskola i Lövsta.

- Bra att en skola planeras på marken, det passar området. Det är även bra att planerna tagit hänsyn till omkringliggande industri-, bostadstomter samt friluft- och andra verksamheter. På det hela taget måste det vara en optimal placering av en skola.
- Noterar att idrottshallen planeras på tennisbanor/basketplan/hundrastgård. Vi uppskattar tennisbanorna och skulle gärna se att de ersätts (det känns relevant att bevara sportmöjligheter kring skolan, alla spelar inte fotboll). Det är även ett ypperligt tillfälle att renovera den allt mer förfallna friidrottsdelen av Lövsta IP.
- Bra att boulebana fick plats i förslaget då det ofta är aktivitet på dessa idag.
- Gång och cykelvägen bör dras som en fortsättning längs hela Fröjavägen upp till Bergsvägen (förbi kröken vid skidleken) då detta kommer att bli färdväg för alla barn från Byvägen, Frösö-Berge osv. Många promenerar/cyklar redan idag i denna krök och det är obehagligt både för fotgängare och biltrafik då vägen är smal och sikten skymd.
- Avlämningszon och parkering måste vara grovt underdimensionerad. Kolla bara hur det ser ut vid Arnjot vid hämtning/lämning - bilar överallt - kö överallt. Detta kombinerat med att det redan idag står bilar på hela Lövstabadet samt längs med Lövstavägen när det är fotbollsträning. Passa på att lösa detta genom att planera in en större parkering med rimlig avlämningszon.
- Jag förväntar mig en ökad mängd trafik längs Lövstavägen-Fröjavägen där korsningen Fröjavägen-Frösövägen-Vallaleden kommer att vara tungt belastad. Den väg som är enklast att dimensionera upp måste vara Lövstavägen mot INGO-macken. Kanske bör det tillkomma en rondell i korsningen Lövstavägen-Vallaleden?

Hälsningar [REDACTED]
[REDACTED]

S3

Från: [REDACTED]
Skickat: 2023-11-15 19:04:23
Till: "samhallsbyggnad" <samhallsbyggnad@ostersund.se>
Ämne: Synpunkter Lövsta

hej, ett problem som redan finns är parkeringen till motionsspåret används till permanent parkering för personal på Fröhuset vilket gör att ingen parkering finns för motionärer! På nya planritningen är denna parkering borttagen, var är det då tänkt att man ska parkera?
mvh [REDACTED]

SYNPUNKTER PÅ PLANFÖRSLAG

S4

Samråd om detaljplan för Guckuskon 2 m fl
SKOLA OCH FÖRSKOLA I LÖVSTA
Östersunds kommun

FIF med

Förnamn: _____ Efternamn: _____

e-post: _____

Gatuadress: _____

Postnummer: _____ Postort: _____

Synpunkt: _____

*Entre mot väster för IP med
parkeringar!*

SYNPUNKTER PÅ PLANFÖRSLAG

S5

Samråd om detaljplan för Guckuskon 2 m fl

SKOLA OCH FÖRSKOLA I LÖVSTA

Östersunds kommun

Förnamn: _____

Efternamn: _____

e-post: _____

Gatuadress: _____

Postnummer: _____ Postort: _____

Synpunkt: Om man leder om trafiken till Lövsstavägen bör man göra en tydlig mark till leden.

⇒ Tänk på att det behövs parkeringar vid idrott anläggning.

Gör en entre i väster och parkeringar efter Lövsstavägen i dagstället så använd spödlas och gräsmattor mycket.

Från: [REDACTED]
Till: samhallsbyggnad <samhallsbyggnad@ostersund.se>
Skickad: den 19 november 2023 10:26
Ämne: Guckuskon 2

S6

Hej!

Jag skulle vilja påpeka att tennisbanorna som ni planerar att ta bort kommer bli saknad. De har varit i dåligt skick men de har ändå gått att använda. Fins det möjlighet att hitta en ny plats för dem? Det kan ju vara bra att ha kvar även för skolbarnen att röra sig.

MVH [REDACTED]
[REDACTED]

Från: [REDACTED]
Till: samhallsbyggnad <samhallsbyggnad@ostersund.se>
Skickad: den 26 november 2023 21:59
Ämne: Synpunkter Skola Förskola Lövsta IP

S7

Hej

Det problem vi ser, det är trafikfrågan.

Fröjavägen tar idag väldigt mycket trafik som har ökat markant senaste åren på en huvudled som även tillåter parkering. Det gör att det från Gym 24 och neråt endast finns ett körfält framförallt vintertid men även under sommaren.

Ombyggnationen Fröjavägen/Mällbyvägen har fått ner hastigheten en del i området från idrottsplatsen men det är fortfarande alldeles för hög hastighet. Med ett ökat flöde enligt era uträkningar på 500 bilar per dygn så kommer boendemiljön kring Fröjavägen att påverkas till det sämre.

Enligt trafikutredningen vill ni leda trafiken via Lövstavägen vilket är en god ide men även från Mällbyvägen. Den trafiken kommer sedan att ta Fröjavägen ner för att ta sig vidare mot stan. Det ser vi redan idag från förskolan framförallt under morgonen. Att åka tillbaka för utfart Lövstavägen kommer ytterst få att göra. Det kommer även att påverka trafikflödet genom Blomstervägarna till det negativa och även ur säkerhetssynpunkt för barn som använder de vägarna för att ta sig till skolan per fots eller med cykel.

För att inte belasta Fröjavägen och omgivande bostadsområde så bör all trafik till skolan ledas via Lövstavägen. För att få den vägen attraktiv behöver det läggas en cirkulationsplats mot Vallaleden.

Fröjavägen bör tas bort som huvudled och det behövs även läggas till hastighetshinder liknade Mällbyvägen på Vandravägen. Planer på en avlämningsplats på Mällbyvägen bör övervägas.

Med vänlig hälsning,

[REDACTED]
[REDACTED]
[REDACTED]
[REDACTED]
[REDACTED]