

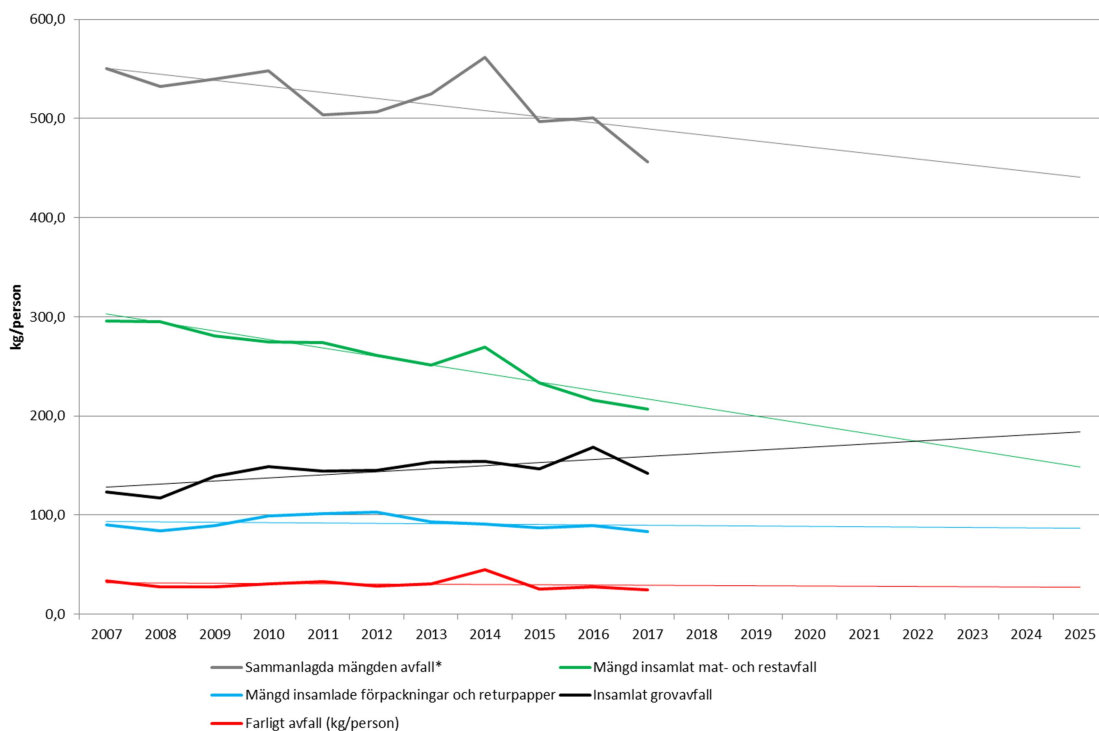
Uppföljning av förra avfallsplanens mål och åtgärder

Det är svårt att följa upp 2005 års avfallsplan för Östersunds kommun eftersom målen inte är mätbara och tidsatta. För varje avfallslag finns strategier - ofta formulerade som åtgärder, men det framgår inte av planen vem som skulle göra vad för att uppnå de övergripande målen.

1 Har de fyra övergripande målen i avfallsplanen uppnåtts?

Mål 1: Mängden hushålls- och industriavfall ska minska.

Begreppet ”hushållsavfall” innefattar allt avfall från hushållen (utom bygg- och rivningsavfall) samt allt avfall från företag och verksamheter som uppstår där människor vistas:



Insamlade mängder samt prognoser. Den gröna kurvan visar den mängd mat- och restavfall som kommunens sopbilar samlar in från hushåll och verksamheter, den svarta kurvan är mängden insamlade grovsopor från hushållen, den blå motsvarar mängden förpackningar och tidningar från hushåll och verksamheter. Den röda kurvan visar mängden miljöfarligt avfall mestadels från hushållen. Dessa tre kurvor ingår i den övre gråa kurvan som visar den sammanlagda mängden avfall.

Mängden hushållsavfall har minskat sedan 2007. Det är främst rest till förbränning samt rest till soptipp som Avfall Återvinning samlar in med sopbilar som har minskat. I Sopor till förbränning ingick mer verksamhetsavfall mellan åren 2007 till 2010. Generellt så brukar det ekonomiska läget i samhället avspeglas i mängden avfall.

Motsvarande statistik för verksamhetsavfallet finns inte.

Mål 2: Alla invånare och företag ska känna till vad som är farligt avfall och allt sådant avfall ska tas omhand.

Enligt den senaste enkätundersökningen Kritik på teknik (2016) anser nio av tio invånare i kommunen att de är ganska eller mycket bra informerade om hur avfall ska sorteras och var miljöfarligt avfall ska lämnas.

I den senaste analysen av Östersundsbornas soppåsar - så kallad plockanalys (2016), utgjorde miljöfarligt avfall 0,49 % av soppåsarnas innehåll. Det motsvaras av 46 ton miljöfarligt avfall som slängs i soppåsen varje år och inte lämnas för ett miljöriktigt omhändertagande.

Mål 3: Invånare och företag ska på ett enkelt och bekvämt sätt kunna lämna ifrån sig utsorterat material på återvinningsstationer utan att transporterna ökar.

Det är Förpacknings- och tidningsinsamlingen; FTI som ansvarar för återvinningsstationerna. Återvinningsstationerna får bara nyttjas av hushållen. När insamlingen av förpackningar och tidningar startade i mitten på 90-talet ställdes 40 återvinningsstationer upp. Idag finns 25 stationer. De stationerna som försvunnit var inte fullt utbyggda med containers för alla materialslag. Sedan 2005 har flera stationer försvunnit och en har tillkommit på Stadsdel Norr. Den stående bristen på en eller två stationer i centrala stan är inte åtgärdad, främst på grund av svårigheter att få loss den mark som behövs.

De företag som inte har hämtningsabonnemang för förpackningsmaterial är hänvisade till FTI:s mottagningspunkt på Lundstams i Lugnvik. Men företagen är dåligt informerade om att de, kostnadsfritt, kan lämna sina förpackningar där. Många hantverkare kör upp stora förpackningar till Gräfsåsens företagssortering där en hel del hamnar i containern för sopor till förbränning.

Mål 4: Organiskt avfall ska sorteras ut och behandlas så att näringsämnen kan återvinnas.

Den senaste plockanalysen (2016) visade att 30 % av innehållet i soppåsen utgörs av matavfall. Det kan jämföras med resultaten i de första analyserna som Avfall Återvinning lät göra 2007 och 2008 där matavfallet uppgick till 11 respektive 13 %. Mängden utsorterat matavfall har, sedan 2007, minskat från 71 till 66,5 kg/invånare.

Matavfall, trädgårdsavfall och slam från reningsverket har, fram till 2013, komposterats och jorden har dels sålts som anläggningsjord och dels använts inom kommunens avfallsanläggning. Från och med 2014 används materialen som täckmaterial på gamla soptippen inom avfallsanläggningen. Inget material har använts som jordförbättringsmedel inom jordbruket.

2012 tog fullmäktige beslut om en biogasstrategi som säger att "Kommunens primära inriktning är att kunna omvandla insamlat matavfall till biogas för fordonsbränsle." Under många år sattes hoppet till en gemensam biogasanläggning i Sundsvall men på nyåret 2018 stod det klart att det gick i stöpet.

2 Åtgärder som kommunen vidtagit under planperioden

Strategier i avfallsplanen där målgruppen var alla i kommunen:

Kommunen skall arbeta aktivt med att minska den totala mängden avfall genom att informera och uppmuntra till källsortering.

Strategier i avfallsplanen där målgruppen var hushåll:

Kommunen kommer att arbeta med information om återanvändning och återvinning av grovavfall.

Kommunen ska aktivt höja kunskapen om farligt avfall genom information.

Kommunen ska informera kommuninnevånarna om producenternas ansvar och om utsortering av avfall som omfattas av producentansvar (förpackningar och tidningar).

Kommunen ska lämna information till kommuninnevånarna om kompostering av trädgårdsavfall.

Kommunen ska lämna information till kommuninnevånarna om vad som är elektronikavfall och hur det ska hanteras.

Kommunen ska lämna information till kommuninnevånarna om kylmöbler och hur dessa ska hanteras.

2010 införde Avfall Återvinning behovsanpassad sophämtning av sopor till förbränning. Med behovsanpassning får framförallt villahushåll en sporre att spara pengar genom att sortera ut mer förpackningar, tidningar och matavfall.

Sedan 2004 har Avfall Återvinning haft en kommunikatör anställd som producerar information i första hand till hushållen. Informationen handlar dels om Avfall Återvinnings service och tjänster till hushållen, dels om varför och hur man ska sortera sina sopor samt var man kan lämna saker till återbruk. (Sedan 2010 har viss möda även lagts på att informera internt inom kommunen om varför och hur man ska sopsortera.)

Strategier i avfallsplanen där målgruppen var verksamheter:

Fortsatt information till företagen bör ske för att få en bättre hantering av det branschspecifika industriavfallet.

Kommunen ska i samråd med alla avfallsaktörer ge företag i kommunen bra information för att förbättra sorteringen.

Hantering av farligt avfall ska kontrolleras vid miljötillsyn för att se till att hanteringen sker på ett bra sätt.

Kommunen ska ge företagen information om vikten av att minska mängden miljöfarligt avfall och använda mindre farliga kemikalier, att inte använda tungmetaller och svårnedbrytbara organiska ämnen vid tillverkning av produkter eftersom användningen av sådana varor ska upphöra eller minska kraftigt.

Miljö & hälsa har sedan 2007 genomfört 18 tillsynsprojekt där avfallshanteringen granskats:

- 213 miljöfarliga verksamheter har granskats avseende främst miljöfarligt avfall
- 225 verksamheter har granskats där huvudfokus har legat på avfall
- 260 verksamheter har granskats där avfall har ingått som en av flera kontrollpunkter

Vid granskningarna har Miljö & Hälsa informerat verksamheten om avfall (Miljö & hälsa har producerat en enkel informationsfolder om hantering av miljöfarligt avfall riktad till företagare) och i förekommande fall förelagt verksamheten att genomföra ändringar i

avfallshanteringen. Förelägganden följs alltid upp. Någon informationsinsats i samråd med alla avfallsaktörer har inte genomförts.

Strategier i avfallsplanen som gällde Rest till soptipp:

Kommunen ska minska mängden grovavfall till deponi genom ökad sortering och återvinning. Kommunen ska minska mängden bygg- och rivningsavfall till deponi genom ökad sortering och återvinning.

Sedan 2009 finns en kur på Återvinningscentralen i Odenskog där besökare kan lämna saker till återanvändning - ett samarbete med biståndsorganisationer. Hushållen informeras också om vilka biståndorganisationer som har second hand-försäljning och var de finns.

För att minska mängden Sopor till soptipp har Avfall Återvinning höjt tippavgiften rejält för det avfallslaget för att främja bättre sortering. Under 2015 utökades möjligheterna till sortering vid Företagssorteringen på Gräfsåsen samt på Återvinningscentralen i Odenskog med en container för så kallat konstruktionsmaterial - jord, sand, grus, sten, betong, tegel, kakel och klinker. Utsorteringen har minskat mängden avfall till soptippen. Materialet används på anläggningen.

Strategier i avfallsplanen som gällde Miljöfarligt avfall från hushållen:

Insamlingssystemen ska anpassas och utvecklas för att samla in allt farligt avfall från hushåll genom bättre tillgänglighet.

I flerbostadshusens soprum erbjuder Avfall Återvinning kostnadsfri hämtning av Miljöfarligt avfall i sådana mängder och storlekar att det ryms i en röd back som de tömmer regelbundet.

2013 ställde Avfall Återvinning ut miljöskåp i fyra livsmedelsbutiker där kunder kan lämna batterier, lampor, småelektronik och annat smått miljöfarligt. (2017 kommer ytterligare sex miljöskåp att ställas ut.)

Strategier i avfallsplanen som gällde insamling och behandling av avfall

Organiskt avfall ska tas omhand så att kommande krav tillgodoses* och näringsämnen kan återvinnas.

* gällde matavfallet och förbudet att lägga matavfall på soptipp

Sedan 1997 har matavfall sorterats ut och komposterats på Gräfsåsen. Komposteringen är tillfällig i väntan på en biogasanläggning. Materialet har inte använts inom jordbruket.

Arbetet med att skapa gemensamma trädgårdskomposter i bostadsområden ska påbörjas.

2013 anlades, med kommunens hjälp, en grannskapskompost i bostadsföreningen Vallaskogen på Frösön.

System för lokalt omhändertagande av avfall* och förenklade system med gemensam uppsamling** skall fortsätta att utvecklas.

* gällde hemkompostering och gemensam kompostering av matavfall

** gällde fritidshus och boende på landsbygden som ännu inte hade sophämtning

Fokus har flyttats från hemkompostering till komposteringen på Gräfsåsen vilket beror på strängare krav hur matavfall ska hanteras samt behovet av matavfall för biogasproduktion.

Många fritidshus samt hushåll på landsbygden hade ej sophämningsabonnemang. Avfall Återvinning inventerade 2004 - 2005 och upprättade abonnemang för kunder. Många fick gemensamma kärl - något som nu ändras till egna kärl där det går eftersom egna kärl ger bättre sortering.

Slam från enskilda anläggningar ska behandlas i en central anläggning som möjliggör en effektiv slamavvattning och en återvinning av näringsämnen. Förutsättningar för ett lokalt omhändertagande ska skapas där detta är motiverat utifrån lokala önskemål och miljömässiga krav.

2005 byggdes avloppsreningsverket i Göviken till för att kunna ta emot och avvattna slam från enskilda avlopp. Slamresten komposteras på Gräfsåsen. En våtkomposteringsanläggning för slam och matavfall har funnits på Norderön men lades ned 2013. I Singsjöböle samlas slam in från ett tjugotal fastigheter och sprids på nedlagd åkermark.

Arbetet med att hitta andra användningsområden för askan bör fortsätta så att mängden som går till deponi kan minska.

Jämtkraft har använt aska som konstruktionsmaterial på sin anläggning i Lugnvik. De har även använt aska vid anläggning av skogsbilvägar och som skogsgödsling. Sedan 2012 går en stor del av den aska som körs in på Gräfsåsen idag till produktion av ett tätningsmaterial som används för att täcka gamla tippen på Gräfsåsen. Även den gamla askan används vid täckningen varvid asktippen krymper.

Slam som kommer till Gräfsåsen ska behandlas så att det kan användas som jordförbättringsmedel.

Det rötade slammet från avloppsreningsverket i Göviken har tidigare komposterats på Gräfsåsen. Slutprodukten blev en anläggningsjord som såldes. Sedan 2012 används slammet tillsammans med askan från värmeverket vid produktion av tätningsmaterial för gamla tippen. Slammet har inte använts inom jordbruket.

Strategi i avfallsplanen som gällde insamlingen av förpackningar, tidningar och papper
Kommunen ska arbeta för välskötta återvinningsstationer som ligger i nära anslutning till bostadsområden. Detta kan även omfatta så kallad fastighetsnära insamling.

De första åren under planperioden hade kommunen ansvar för städningen av återvinningsstationerna; ett ansvar som sedan lades över på Förpacknings- och tidningsinsamlingens entreprenör. Kommunen har deltagit i FTI:s samråd om återvinningsstationerna varje år. Det är FTI:s entreprenör som samlar in förpackningar, tidningar och papper "fastighetsnära" från flerbostadshus och verksamheter. Eftersom ansvaret för insamling av detta material har flyttats från kommunen är påverkansmöjligheterna små. Kommunen har inte lyckats med att ställa mark till förfogande för fler återvinningsstationer.

Kommunen ska genom information förebygga att förpackningsavfall uppstår och främja återvinning av förpackningar.

Hushållen har informerats om återvinning av förpackningar men inte om hur man kan förebygga att förpackningsavfall uppstår.

I samband med inspektioner vid företag har Miljö & Hälsa informerat om förpackningar där fokus har legat på att de ska återvinnas och inte på förebyggandet.

Strategier i avfallsplanen som gällde gamla avfallsdeponier

En ny inventering ska genomföras*.

Gamla, ej avslutade deponier ska avslutas.

* Syftar på den inventering som gjordes hösten 1984

En ny inventering har inte gjorts.

Alla gamla soptippar är avslutade utom Gräfsåsen och Lit. Täckningen av Gräfsåsens gamla tipp beräknas var klar 2021. Därefter påbörjas sluttäckningen av tippen i Lit.