

# Mål och budget 2021 med plan 2022-2023

Östersunds kommun

# Innehållsförteckning

<b>1</b>	<b>Nu blir det 2021 .....</b>	<b>3</b>
<b>2</b>	<b>Kommunövergripande mål och uppdrag .....</b>	<b>4</b>
2.1	I Östersunds kommun har vi en tillväxt som är jämställd och ekonomiskt hållbar, där alla känner sig delaktiga .....	5
2.2	I Östersunds kommun har vi en trygg och tillgänglig infrastruktur där både stad och landsbygd växer på ett smart och hållbart sätt.....	7
2.3	I Östersunds kommun har vi ett positivt företagsklimat och medborgarna har arbete och bostad .....	9
2.4	I Östersunds kommun ska alla barn och elever klara sin utbildning, nå sin gymnasieexamen och utmanas i sitt livslånga lärande. ....	11
2.5	I Östersunds kommun finns goda förutsättningar för en meningsfull fritid och ett aktivt liv. ....	13
2.6	I Östersunds kommun får medborgarna stöd, vård- och omsorg och lever ett självständigt liv. ....	15
2.7	I Östersunds kommun bedrivs ett effektivt arbete för minskad miljö- och klimatpåverkan.....	18
2.8	I Östersund är kommunen en modern och attraktiv arbetsgivare .....	20
<b>3</b>	<b>God ekonomisk hushållning .....</b>	<b>22</b>
<b>4</b>	<b>Förutsättningar för budget 2021 och plan 2022–2023.....</b>	<b>23</b>
4.1	Samhällsekonomi.....	23
4.2	Kommunernas ekonomiska situation och förutsättningar enligt Sveriges Kommuner och Regioner .....	24
4.3	Östersunds kommuns befolkning .....	24
4.4	Östersunds kommuns ekonomiska förutsättningar .....	27
4.5	Östersunds kommuns finansiella förutsättningar .....	33
<b>5</b>	<b>Sammandrag driftbudget/plan 2021–2023 .....</b>	<b>38</b>
5.1	Driftbudget i sammandrag .....	38
5.1.1	<i>Uppdrag</i> .....	39
5.2	Exploateringsbudget.....	39
5.3	Investeringsbudget i sammandrag .....	40
5.3.1	<i>Större investeringsobjekt</i> .....	40
<b>6</b>	<b>Finansiell plan 2021–2023 .....</b>	<b>41</b>
6.1	Resultatbudget .....	41
6.2	Kassaflödesbudget.....	42
6.3	Balansbudget .....	43
<b>7</b>	<b>Kommunfullmäktiges beslut .....</b>	<b>44</b>



## 1 Nu blir det 2021

2020 blev ett år som ingen kunnat förutse. En pandemi har sedan tidigt 2020 satt sin prägel på hela världen, och vi ser ännu inte vare sig slutet av den akuta krisen eller kan bedöma de långsiktiga konsekvenserna för våra medborgare, för vårt näringsliv och vårt samhälle.

Budgeten för 2020 och den långsiktiga ekonomiska planen tar fasta på denna osäkerhet. Vi väljer medvetet att inte skapa ett överskott som rymmer med målet om god ekonomisk hushållning under de kommande åren. Kommunens politiska ledning väljer att fokusera på att upprätthålla vår förmåga att leverera en god välfärd till våra medborgare. Det vi kallar välfärdens kärna får därför utökade resurser under kommande år. Det gäller framförallt äldreomsorg, skola och barnomsorg, men det gäller också över alla kärnverksamheter.

Samtidigt gör vi en rekordsatsning på investeringar i Östersunds kommun. 866 miljoner kronor satsar vi på samhällsviktiga investeringar under det kommande året, med utgångspunkten att detta är det bästa som kommunen kan göra för att hålla ekonomin igång och sysselsättningen uppe i det lokala näringslivet.

Också investeringarna fokuserar på kärnverksamheterna. Östersund storsatsar i #skolbygget. Nästa år börjar byggena av nya Storsjöskolan och nya Lugnviksskolan. Vi bygger till Parkskolan och fortsätter bygga bort underhållsskulden i våra skolor och förskolor. Östersunds kommun satsar också stort på vårt viktigaste livsmedel, vattnet, där det nya Vattenverket börjar byggas, och där vi investeringar i vatten och avloppsanläggningar i hela kommunen. Kommunen bygger också en ny brandstation i Brunflo och vi bygger en snöanläggning i Litsbacken.

Den stora utmaningen för kommunen som organisation blir att hålla genomförandekraften i denna rekordinvestering.

Östersunds kommun fortsätter vår digitaliseringsresa. Den tre-års satsning som fått namnet Digiresan fortsätter under 2021, men med förändringen att omställningstrycket ökat snabbt under den pågående pandemin.

2021 blir ett osäkert år. För Östersunds stadskärna, dess butiker och besöksnäring är påfrestningen redan enorm i och med att evenemang ställts in, norska gränsen stängts och de internationella tävlingarna skjutits på framtiden. Kommunen måste göra det som ligger inom vår kompetens och förmåga för att hjälpa till att överbrygga krisen så att det fortfarande finns liv i vår stadskärna efter pandemin. Men staten måste fortsatt finnas med som aktör under krisen, både vad gäller direkta stöd och omställningsåtgärder till näringslivet, som i form av resurser till Sveriges kommuner att möta Corona-krisen.

Låt oss hoppas att 2021 blir året då vi tar oss ur pandemins förlamande grepp.

Bosse Svensson

Kommunstyrelsens ordförande.

## 2 Kommunövergripande mål och uppdrag

Östersunds kommun arbetar med mål- och resultatstyrning. Det betyder att politiker styr utifrån de mål de sätter upp och de resultat som kommunens verksamheter ska uppnå. Genom att planera, följa upp och jämföra våra resultat med andra kommuner identifierar vi framgångar och utvecklingsområden för ökad kvalitet på service och tjänster till invånare och företag.

Kommunfullmäktiges kommunövergripande mål styr den kommunala verksamheten och strävar mot att skapa en gemensam riktning och förändring i hela den kommunala verksamheten.

Varje kommunövergripande mål förstärks med en politisk text och uppdrag, som kan vara för alla eller nämnd- och styrelsespecifika. För att följa kommunens utveckling mot målbilden kopplas kommunövergripande nyckeltal till varje kommunövergripande mål. I vissa fall är dessa målsatta och benämns då som indikatorer.

I budget 2020 finns åtta kommunövergripande mål:

- I Östersunds kommun har vi en tillväxt som är jämställd och ekonomiskt hållbar, där alla känner sig delaktiga
- I Östersunds kommun har vi en trygg och tillgänglig infrastruktur där både stad och landsbygd växer på ett smart och hållbart sätt
- I Östersunds kommun har vi ett positivt företagsklimat och medborgarna har arbete och bostad
- I Östersunds kommun ska alla barn och elever klara sin utbildning, nå sin gymnasieexamen och utmanas i sitt livslånga lärande
- I Östersunds kommun finns goda förutsättningar för en meningsfull fritid och ett aktivt liv
- I Östersunds kommun får medborgarna stöd, vård- och omsorg och lever ett självständigt liv
- I Östersunds kommun bedrivs ett effektivt arbete för minskad miljö- och klimatpåverkan
- I Östersund är kommunen en modern och attraktiv arbetsgivare



## 2.1 I Östersunds kommun har vi en tillväxt som är jämställd och ekonomiskt hållbar, där alla känner sig delaktiga



En hållbar social och ekonomisk tillväxt är en förutsättning för välfärd och behövs för att säkra människors jobb, försörjning och sociala trygghet. En hållbar ekonomi innebär att kostnaderna inte överstiger intäkterna och att kostnaderna inte överförs på kommande generationer. Nämnderna ansvarar för att verksamheten är kostnadseffektiv och håller sig inom givna ramar. I de fall underskott uppkommer ska tillräckliga åtgärder sättas in skyndsamt.

Att Östersunds kommun vilar på FN:s och Sveriges grundläggande demokratiska rättigheter är självklart. En av de stora utmaningarna är att demokratin är ifrågasatt och att medborgarna känner osäkerhet på hur man tillgodogör sig sina demokratiska rättigheter i praktiken. Därför är medborgardialoger och återkoppling de viktigaste verktygen för kommunal verksamhet för att skapa tillit.

I kommunen finns en klyvning mellan stad och land samt ett vi och dom tänkande i gränssnittet mellan kommunal verksamhet och civilsamhället; föreningar, ideella

organisationer, byutvecklingsgrupper och näringsliv. Östersunds kommun ska utveckla former för att ta tillvara engagemang och att åstadkomma förändring. Det är här viktigt att utveckla de digitala verktygen och att se medborgardialogen som verktyg för insyn och delaktighet i kommunens utveckling, planering och genomförande av åtgärder.

Samhället i stort är inte jämställt, och det gäller också för Östersunds kommun. Nyckeltal visar att vi har en strukturell ojämställdhet. Ett kontinuerligt arbete måste bedrivas för jämställdhetsutveckling inom de områden där vi har störst brister och får mest effekt. För att jämställdhetsintegrera Östersunds kommun ska ett kvalitativt jämställdhetsperspektiv finnas med i beslutande processer. Det innebär att ett kritiskt förhållningssätt ska motverka stereotypa normer för kön och att kvinnor och män ska få lika möjligheter och samma tillgång till makt och resurser. Riktade insatser, och uppdaterade handlingsplaner, där behovet och effekten är som störst ska ske inom jämställdhetsområdet och då också i samverkan med civilsamhället.

### Uppdrag

- Utveckla en metodik för risk- och hållbarhetsanalys inför politiska beslut (KS)
- Säkerställ kommunens åtaganden i egenskap av samisk förvaltningskommun och lagefterlevnad gällande lagen (2009:724) om nationella minoriteter och minoritetsspråk (KS)
- Slutför den påbörjade översynen och revideringen av politiska styrdokument med särskilt fokus på jämställdhet (KS)
- Utred konsekvenser av köp- och säljmodellen samt beställar- och utförarmodellen (KS)
- Säkerställ beslutsunderlag för taxor och avgifter utifrån självkostnadsprincipen (TN)
- Utred hur en klimatbudget ska utformas för Östersunds kommun (KS)

- Utveckla en modell för att säkerställa att det finns pengar till drift och underhåll av nya områden (KS)
- Utveckla en modell för att säkerställa resursfördelning till Barn och utbildningsnämnden (KS)
- Upprätta en åtgärdsplan för att minska nettokostnadsavvikelser hos Social- och arbetsmarknadsnämnden (SAN)
- Genomför digitaliseringsprojektet (KS)
- Förstärk ägarstyrningen av kommunala bolag (KS)
- Implementera processen för medborgarinflytande (KS)

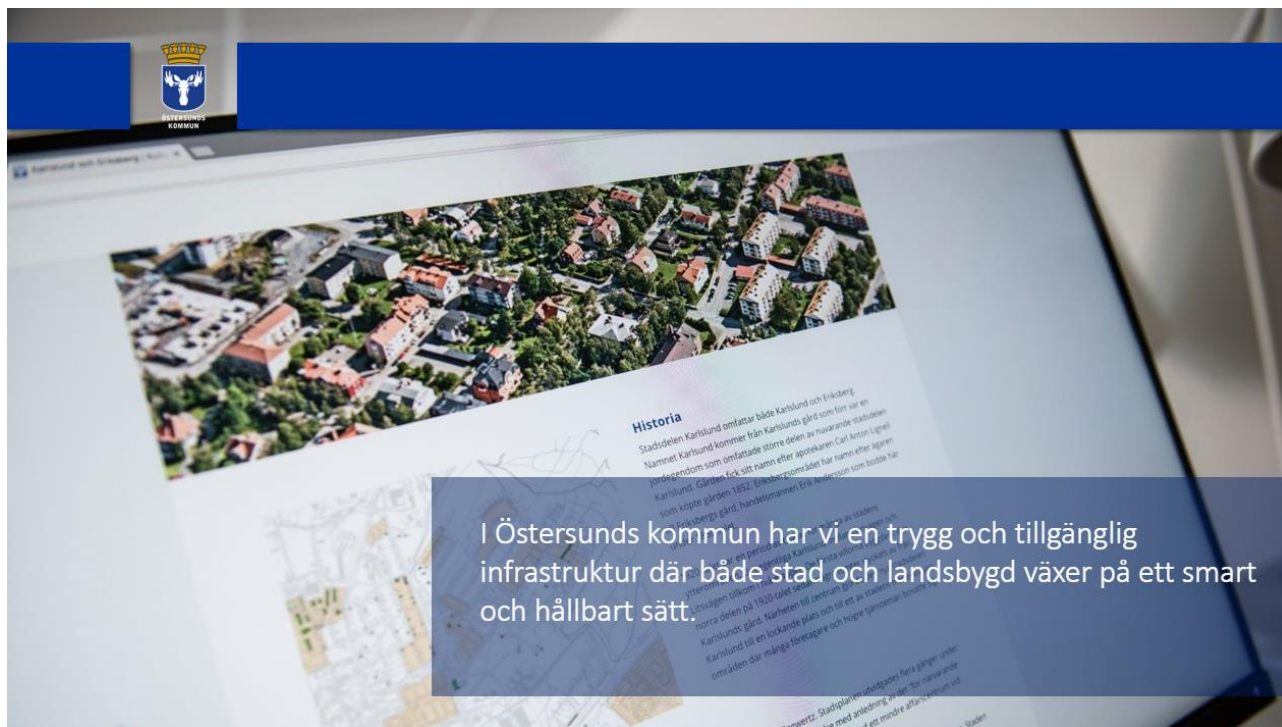
## Driftsbudget (justering)

Orsak till justering	Nämnd	Ramtillskott 2021	Ramtillskott 2022	Ramtillskott 2023	Varaktig ramökning
Uppdrag: Förstärk ägarstyrningen av kommunala bolag	KS				1 000 tkr

Nyckeltal	Senaste värde och trend	Senaste värde (år)	Kolada mått ID	Källa	Jmf riket
Invånare totalt, antal	63 779	2019	N01951	Eget	
Förändring i antal invånare under senaste femårsperioden, (%)	5,43	2019	N01958	Eget	
Bruttoregionalprodukt (BRP), tkr/inv	423 012	2017	N03700	Ag30	
Föräldrapenningdagar som tas ut av män, andel av antal dagar (%)	31,60	2019	N00943	Ag30	
Tillfälliga föräldrapenningdagar (VAB) som tas ut av män, andel av antal dagar (%)	39,60	2019	N00945	Ag30	
Kvinnors medianinkomst som andel av mäns medianinkomst, andel (%)	85,40	2018	N00952	Ag30	
Kassalikviditet kommunen, (%)	52,57	2019	N03105	Eko	
Årets resultat som andel av skatt & generella statsbidrag kommun, (%)	3,00	2019	N03102	Eko	
Nettokostnadsavvikelse totalt (exkl. LSS), andel (%)	3,87	2019	N00097	Eko	
Soliditet inklusive pensionsåtaganden. kommun, (%)	22,23	2019	N03002	Eko	
Verksamhetens nettokostnader enligt resultaträkningen kommun, kr/inv	-63 169	2019	N03011	Eko	
Verksamhetens resultat kommun, andel (%) av skatter och statsbidrag	-0,1	2019	N03127	Ag30	
Självfinansieringsgrad för kommunens investeringar, andel (%)	97,15	2019	N03103	Eko	
Valdistrikt med lägst valdeltagande i senaste kommunalval, andel (%)	74,79	2018	N05831	Ag30	
Förstagångsväljare som röstade i senaste kommunfullmäktigevalet, andel (%)	83	2018	U17413	Ag30	
Nöjd Inflytande-Index – Helheten	43	2018	U00408	Medb	
Delaktighetsindex, andel (%) av maxpoäng	61	2019	U00454	KKiK	



## 2.2 I Östersunds kommun har vi en trygg och tillgänglig infrastruktur där både stad och landsbygd växer på ett smart och hållbart sätt



När Östersunds kommun får allt fler innevånare skapas nya möjligheter för ekonomisk tillväxt. Samhällsplaneringen måste utgå från att tillväxten ska fördelas jämnare över kommunen, samtidigt som sociala klyftor ska minska och hållbarheten i kedjorna mellan stad och landsbygd blir en del av tillväxten. Någon särskild landsbygdsstrategi ska inte finnas. Utvecklingen av hela kommunen ska rymmas i det nya tillväxtprogrammet.

I Östersunds kommun ska stad och land utvecklas tillsammans och i takt. Den hållbara stads- och landsbygdsutvecklingen säkerställer likvärdig tillgång till boende, kommunikationer, samhällsservice och offentliga mötesplatser så att den lokala utvecklingen av näringslivet samt byggande på landsbygden skall främjas. En fungerande fysisk, digital och intellektuell infrastruktur är en förutsättning för att hela Östersunds kommun ska fortsätta växa på ett smart och hållbart sätt.

En väsentlig del i infrastrukturen är kommunal service-  
närvaro på i första hand serviceorter och servicepunkter. Det handlar också om fortsatt utbyggnad av bredband, en fungerande kollektivtrafik i hela kommunen och en fungerande infrastruktur för modern och fossilfri bilism i hela kommunen. Kommunen ska skapa fler pendlarparkeringar med laddningsstationer i anslutning till landsbygdens servicepunkter.

Vatten är en grundförutsättning för allt levande och en förutsättning för människors hälsa, en hållbar utveckling och livsmedels- och energiproduktion. Östersunds kommun ska säkerställa god vattenkvalitet och ha en trygg beredskap för en reservtåkt.

I Östersunds kommun arbetar vi med effektiv klimatanpassning för att anpassa och säkra samhällsfunktioner när klimatet förändras.

### Uppdrag

- Ta fram en utvecklingsplan för Torvalla (KS)
- Utveckla geografiskt informationssystem (GIS) och geo data inom kommunorganisationen (MSN)
- Genomför åtgärder för att öka klimatanpassning av kommunens verksamheter
- Öka renoveringstakten på kommunens ledningsnät för VA (TN)
- Planera för ersättning av Odenskogs återvinningscentral (TN)
- Utred brister och behov i den regionala och nationella infrastrukturen (KS)
- Upprätta styrdokument för kollektivtrafik (MSN)
- Utveckla en åldrandevänlig kommun inom ramen för samarbetet med WHO:s nätverk Age-friendly Cities and Communities (VON)

## Driftsbudget (justering)

Orsak till justering	Nämnd	Ramtillskott 2021	Ramtillskott 2022	Ramtillskott 2023	Varaktig ramökning
<i>Uppdrag:</i> Utred brister och behov i den regionala och nationella infrastrukturen	KS				800 tkr
<i>Uppdrag:</i> Upprätta en handlingsplan för kollektivtrafik	MSN				750 tkr
<i>Uppdrag:</i> Utveckla en åldrandevänlig kommun inom ramen för samarbetet med WHO:s nätverk Age-friendly Cities and Communities	VON		400 tkr		
<i>Volymökning:</i> Utökade driftområden väghållning	TN				5 500 tkr
<i>Volymökning:</i> Busskort barn och ungdomar avseende fler resanden och högre indexuppräknning	MSN				1 000 tkr
<i>Prisjustering:</i> Nytt avtal färdtjänst	TN				4 500 tkr

Nyckeltal	Senaste värde och trend	Senaste värde (år)	Kolada mått ID	Källa	Jmf riket
Nöjd Region-Index – Helheten	67	2018	U00402	Medb	
Nöjd Region-Index – Rekommendation	74	2018	U00404	Medb	
Handläggningstid (median) från när ansökan betraktas som fullständig till beslut för bygglov för nybyggnad av en- och tvåbostadshus, antal dagar	16	2018	U00811	KKIK	
Utsläpp till luft av kväveoxider (NOx), totalt, kg/inv	8,60	2018	N85047	Ag30	
Utsläpp till luft av PM2.5 (partiklar <2.5 mikrom). kg/inv	1,61	2018	N85048	Ag30	
Nöjd Region-Index – Trygghet	57	2018	U00405	Medb	
Invånare 16 - 84 år med avsaknad av tillit till andra, andel (%)	25	2018	U01413	Ag30	
Invånare 16 - 84 år som avstår från att gå ut ensam, andel (%)	26	2018	U01420	Ag30	
Anmälda våldsbrott, antal/100 000 inv	982	2019	N07403	Ag30	
Nöjd Medborgar-Index – Räddningstjänst	78	2018	U07404	Medb	
Elavbrott, genomsnittlig avbrottstid per kund (SAIDI), minuter/kund	49	2018	N45933	Ag30	
Fjärrvärmeproduktion av förnybara energikällor inom det geografiska området, andel (%)	95,5	2018	N45930	Ag30	
Slutanvändning av energi totalt inom det geografiska området, MWh/inv	30	2018	N45905	Ag30	
Nöjd Medborgar-Index – Vatten och avlopp	76	2018	U07405	Medb	
Vattentäkter med vattenskyddsområde, andel (%)	83,33	2017	N85069	Ag30	
Sjöar med god ekologisk status, andel (%)	24,50	2016	N85051	Ag30	
Vattendrag med god ekologisk status, andel (%)	8,30	2016	N85052	Ag30	
Grundvattenförekomster med god kemisk och kvantitativ status, andel (%)	88,90	2016	N85053	Ag30	
Nöjd Region-Index – Kommunikationer	65	2018	U45400	Medb	
Befolkning i kollektivtrafknära läge, andel (%)	90,70	2018	N07418	Ag30	
Tillgång till bredband om minst 100 Mbit/s, andel (%)	84,27	2019	N07900	Ag30	
Nöjd Medborgar-Index – Gator och vägar	57	2018	U07400	Medb	
Nöjd Medborgar-Index – Gång och cykelvägar	59	2018	U07401	Medb	



## 2.3 I Östersunds kommun har vi ett positivt företagsklimat och medborgarna har arbete och bostad



Välfärdens resurser genereras ur ett välmående företagsklimat som skapar utrymme för entreprenörer och växande företag, och därmed för jobb och skatteintäkter. Plats att växa är en del av Östersunds varumärkesplattform vilket också är en bra beskrivning på kommunens politiska syn på företagsklimatet. Det ska finnas plats att växa för entreprenörer, idéer och företag. Utgångspunkten för kommunens tillväxtprogram ska därför vara att skapa högre i tak för innovation, entreprenörskap och att förenkla för befintliga företag att utvecklas och växa i hela kommunen. Kommunen ska också vara att se som en kompetent utvecklingspartner i ett snabbt föränderligt näringsliv. Näringslivet bör uppfatta kommunen, dess politiker och tjänstemän som möjliggörare för fortsatt utveckling av företagen. Som myndighet och tillståndsgivare bör kommunen alltid pröva ett ja innan man säger nej, och principen att företag ska ha en dörr in till kommunen ska hela tiden utvecklas och förbättras.

Tjänster och digitala lösningar är avståndsberoende och viktiga i sammanhanget. Testbäddar och innovationsupp-handlingar är andra verktyg, där kommunen kan vara partner och initiativtagare. Besöksnäring, friluftsliv och den lokala matproduktionen är också viktiga framtidsbranscher. Därför ska kommunen öka andelen lokala livsmedel som används i kommunens matproduktion och underlätta för logistik och samordnad varudistribution i hela kommunen.

Fördelningen mellan män och kvinnor som driver företag är inte jämlik. Östersund kommun ska vara bästa kommunen i landet för kvinnor att driva företag i.

Länets näringsliv bärs upp av mindre företag och kommunen ska vid upphandlingar alltid lägga sig vinn om att dela upp större projekt i mindre delar, så att även mindre företag kan vara med och lägga anbud.

Östersunds kommun vill också fortsatt planera och exploatera för att ge bättre förutsättningar för företagen som ska utveckla vår stadskärna. Förhoppningsvis blir Östersund Årets Stadskärna under 2019 även om detta bara är ett redskap för att kommunen ska vara en del i ett partnerskap mellan destinationsbolag, handel, fastighetsägare och kommun i ett kontinuerligt utvecklingsarbete i Östersunds stadskärna.

Östersunds kommun ska även sikta på att bli landets bästa landsbygds kommun. Kommunen ska därför planera för fler och mer blandat byggande i tätorterna på landsbygden. Kommunen ska även bidra till ökad tillgång på mark i olika prisklasser och lägen för företag som behöver växa eller önskar etablera sig i Östersunds kommun.

Integration är en viktig del av kommunens verksamhet vilket innebär stöd men även kravställande från samhället. Att hänvisa människor och speciellt nyanlända till ett passivt bidragsberoende är förödande både för samhället och de enskilda som lätt hamnar i ett utanförskap. Kommunen ska därför fortsätta utveckla hållbara integrationsfrämjande insatser.

## Uppdrag

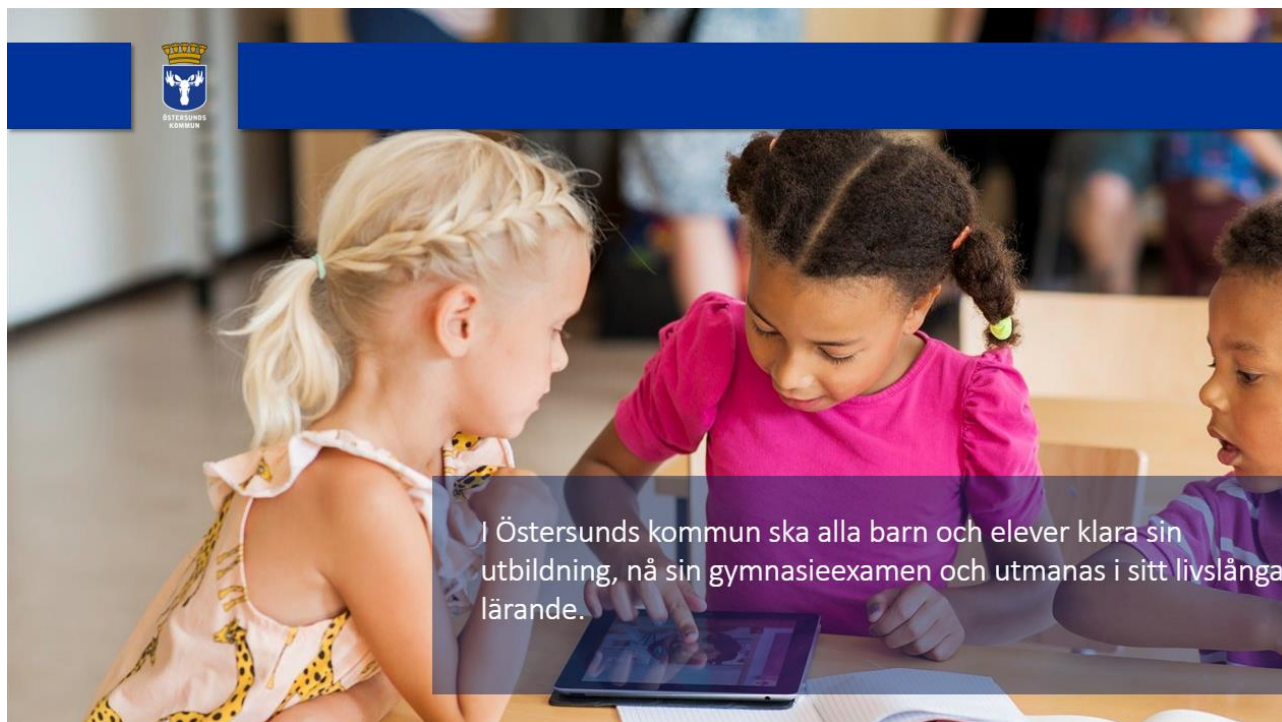
- Främja den lokala näringslivsutvecklingen genom att dela upp fler upphandlingar i mindre delar och utbilda anbudsgivarna (KS)
- Genomför åtgärder så att Östersunds kommun har Sveriges bästa företagarklimat för kvinnor som är företagare. (KS)
- Samordna insatser för att främja arbetet med kommunens och näringslivets kompetensförsörjningsbehov (KS, SAN)
- Anpassa utbudet av arbetsmarknads- och studieförberedande insatser (KS, SAN)
- Genomför integrationsfrämjande insatser (SAN)

## Driftsbudget (justering)

Orsak till justering	Nämnd	Ramtillskott 2021	Ramtillskott 2022	Ramtillskott 2023	Varaktig ramökning
----------------------	-------	-------------------	-------------------	-------------------	--------------------

Nyckeltal	Senaste värde och trend	Senaste värde (år)	Kolada mått ID	Källa	Jmf riket
Företagsklimat enl. ÖJ (Insikt) – Totalt, NKI	77,73	2019	U07451	A, K	
Nöjd Region-Index – Kommersiellt utbud	75	2018	U00403	Medb	
Nöjd Region-Index – Bostäder	53	2018	U07406	Medb	
Färdigställda bostäder i flerfamiljshus under året, antal/1000 inv	5,49	2019	N07906	Eget	
Färdigställda bostäder i småhus under året, antal/1000 inv	0,93	2019	N07905	Eget	
Trångboddhet i flerbostadshus, enligt norm 2, andel (%)	10,22	2018	N07907	Ag30	
Nöjd Region-Index – Arbetsmöjligheter	65	2018	U40400	Medb	
Förvärvsarbetande invånare 20 – 64 år, andel av befolkning, (%)	82,32	2018	N00914	A, K	
Demografisk försörjningskvot	0,78	2019	N00927	Ag30	
Arbetslöshet 16 – 24 år i kommunen, andel (%) av registerbaserad arbetskraft	6,74	2019	N00983	Eget	
Arbetslöshet 16 – 64 år i kommunen, andel (%) av registerbaserad arbetskraft	5,49	2019	N00988	Eget	
Långtidsarbetslöshet 25 - 64 år, andel (%) av bef.	2,58	2019	N00955	Ag30	
Invånare 16-24 år som varken arbetar eller studerar, andel (%)	6,4	2017	N02797	Ag30	
Ungdomar som är etablerade på arbetsmarknaden eller studerar 2 år efter fullföljd gymnasieutbildning, hemkommun, andel (%)	73,2	2018	N17434	Ag30	
Resultat vid avslut i kommunens arbetsmarknadsverksamhet, deltagare som börjat arbeta eller studera, andel (%)	41,89	2019	U40455	KKIK	
Lämnat etableringsuppdraget och börjat arbeta eller studera (status efter 90 dagar), andel (%)	53,09	2019	N00973	KKIK	
Förvärvsarbetande skyddsbehövande och anhöriga (flyktingar) 20-64 år, vistelsetid 4-6 år, andel (%)	62,9	2018	N02994	Ag30	

## 2.4 I Östersunds kommun ska alla barn och elever klara sin utbildning, nå sin gymnasieexamen och utmanas i sitt livslånga lärande.



Utbildning ger makt att hitta sin väg i livet, oavsett hur starten såg ut och kunskap är även grunden för demokrati. Att skapa och vidmakthålla en framgångsrik skola och förskola är ett av Östersunds kommuns prioriterade kärnuppdrag där utbildning och lärande ska utgå från evidens och beprövad erfarenhet.

I Östersunds kommun är det övergripande målet att följa Skolverkets riktlinjer "alla barn och ungdomar skall, oberoende av hemvist samt sociala och ekonomiska förhållanden, ha lika tillgång till utbildning i det offentliga skolväsendet. Människolivets okränkbarhet, individens frihet och integritet, alla människors lika värde, jämställdhet mellan kvinnor och män, samt solidaritet med svaga och utsatta är de värden som skolan skall gestalta och förmedla". För att nå dessa mål arbetar kommunen med tydlig målstyrning som är grunden för resursfördelningen.

Varje elev ges rätt stöd för att klara av kunskapsmålen, med rätt att få stöd och hjälp på den nivå de själva befinner sig på. Förskola och skola ska ha kunskaper och resurser för att möta elever med särskilda behov.

I Östersunds kommun ska inte bakgrundsfaktorer som bostadsort och föräldrars utbildningsnivå vara avgörande för elevernas studieresultat. I Östersunds kommun

kompenarer skolan för olika förutsättningar och bakgrund, som bostadsområde och sociala förhållanden, vilket är en förutsättning för ett jämlikt samhälle.

Alla Östersunds skolor ska vara framgångsrika och präglas av en stimulerande lärmiljö med struktur, ordning, studiero, trygghet och fokus på kunskap. Kommunen arbetar strategiskt och systematiskt mot kränkningar och mobbning där Elevhälsan bidrar till att den psykiska hälsan ökar. Skolenheterna ska följa stadiindelningen som anges i lagstiftningen. I skolor med stora utmaningar ska de för uppdraget bäst lämpade rektorerna och lärarna finnas placerade.

I Östersunds kommun ska alla föräldrar ges möjlighet att ta ställning till olika skolor och göra ett aktivt skolval. Alla skolor ska vara med och ta emot nyanlända och asylsökande. Valfriheten och det fria skolvalet är viktig del i Östersunds utbildningskvalitet liksom byskolorna. Utbildningen ska ge barn och elever förutsättningar att minst nå kraven för godkända kunskapsmål och nå gymnasieexamen.

Det ska ges möjligheter för omskolning senare i livet, detta för att tillgodose individens, arbetsmarknadens och samhällets krav på ökad kompetens.

### Uppdrag

- Stadieindela kommunens skolor enligt läroplanen (BOUN)
- Genomför insatser för att öka måluppfyllelsen för alla grundskolans stadier inklusive förskoleklass med beaktande av Skollagens skrivning om alla elevers rätt till ledning och stimulans utifrån sina förutsättningar (BOUN)
- Stärk samarbetet mellan skolledningar och Barn- och elevhälsan för att förtydliga och skapa samsyn kring elevhälsouppdraget (BOUN)

- Genomför insatser för att stärka och stödja rektorers pedagogiska ledarskap (BOUN)
- Minska matsvinnet inom barn- och utbildningsverksamheten (BOUN)
- Skol-FAM projektet implementeras in i ordinarie verksamhet (BOUN)

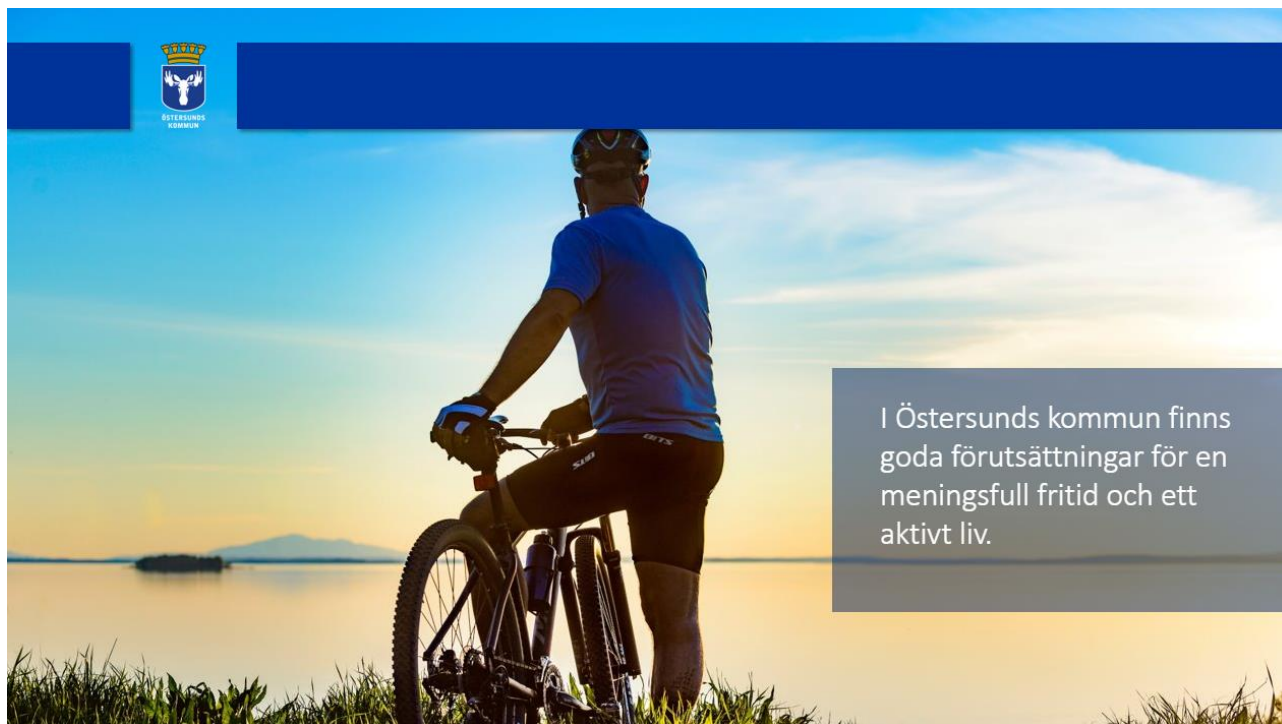
## Driftsbudget (justering)

Orsak till justering	Nämnd	Ramtillskott 2021	Ramtillskott 2022	Ramtillskott 2023	Varaktig ramökning
Uppdrag: Skol-FAM projektet implementeras in i ordinarie verksamhet	BOUN				1 800 tkr

Nyckeltal	Senaste värde och trend	Senaste värde (år)	Kolada mått ID	Källa	Jmf riket
Nöjd Region-Index – Utbildningsmöjligheter	72	2018	U00406	Medb	
Invånare 25 – 64 år med eftergymnasial utbildning, andel (%)	45,33	2019	N01982	Ag30	
Nöjd Medborgar-Index – Förskolan	65	2018	U11400	Medb	
Kvalitetsindex förskola	62	2019	U11404	Effekt	
Resursindex förskola	39	2019	U11001	Effekt	
Barn 1-5 år inskrivna i förskola, andel (%)	90	2019	N11800	Ag30	
Inskrivna barn per årsarbetare i förskolan, antal	5,5	2019	N11102	KKiK	
Kostnad förskola, kr/inskrivet barn	152 031	2019	N11008	KKiK	
Nettokostnadsavvikelse förskola inkl. öppen förskola, (%)	8,49	2019	N11024	Eko	
Nöjd Medborgar-Index – Grundskolan	62	2018	U15400	Medb	
Kvalitetsindex kommunal grundskola F-9	62	2019	U15401	Effekt	
Resursindex kommunal grundskola F-9	49	2019	U15010	Effekt	
Elever i åk 3 som deltagit i alla delprov som klarat alla delprov för ämnesprovet i svenska och svenska som andraspråk, kommunala skolor, andel (%)	78,90	2019	N15452	KKiK	
Elever i åk 6 med lägst betyget E i matematik, kommunala skolor, andel (%)	86,10	2019	N15485	KKiK	
Elever i åk 9 som är behöriga till yrkesprogram, kommunala skolor, andel (%)	86,30	2019	N15436	KKiK	
Elever i åk 9 som är behöriga till yrkesprogram, hemkommun, andel (%)	87,71	2019	N15428	A, K	
Elever i åk 9: Jag är nöjd med min skola som helhet, andel (%)	68,41	2018	N15535	KKiK	
Elever i åk 9: Jag känner mig trygg i skolan, positiva svar, andel (%)	82,66	2018	N15533	KKiK	
Elever i åk 9 med lägst betyget E i idrott och hälsa, kommunala skolor, andel (%)	96,40	2019	N15722	KKiK	
Kostnad grundskola F-9 hemkommun, kr/elev	108 614	2019	N15027	KKiK	
Nettokostnadsavvikelse grundskola F-9, (%)	2,04	2019	N15001	Eko	
Lärare (heltidstjänster) med lärarlegitimation och behörighet i minst ett ämne i grundskola, kommunala skolor, andel (%)	66,87	2019	N15814	Eget	
Nettokostnadsavvikelse fritidshem inkl. öppen fritidsverksamhet, (%)	-12,93	2019	N13020	Eko	
Nöjd Medborgar-Index – Gymnasieskola	65	2018	U17400	Medb	
Gymnasieelever med examen inom 4 år, kommunala skolor, andel (%)	74,91	2019	N17467	KKiK	
Gymnasieelever med examen inom 4 år, hemkommun, andel	72,31	2019	N17461	A, K	
Gymnasieelever med ogiltigt frånvaro, kommunala skolor, andel (%)	4,1	2019	N17621	KKiK	
Kostnad gymnasieskola hemkommun, kr/elev	112 208	2019	N17005	KKiK	
Nettokostnadsavvikelse gymnasieskola, (%)	-6,47	2019	N17001	Eko	



## 2.5 I Östersunds kommun finns goda förutsättningar för en meningsfull fritid och ett aktivt liv.



Ett rikt och tillgängligt kulturutbud skapar en känsla av gemenskap i en växande kommun. Det är i mötet med andra människor vi lär oss att förstå varandra och omvärlden.

En kulturstrategi är under framtagande där befintlig kultur, framtida kreativa uttryck, kreativa och kulturella näringsars behov, samt bibliotekens och kulturskolornas nya roller kommer att beaktas. Östersund ska vara en stad där kulturella upplevelser är ständigt närvarande och där gatubilden inbjuder till aktiviteter. Kulturstrategin ska ha som utgångspunkt att kommunen och övriga samhällsaktörer gemensamt ska främja kulturella initiativ både på landsbygden och i staden.

Östersund har under lång tid haft profilen av friluftstad, med goda förutsättningar för idrott och friluftsliv. Utvecklingen av idrott och friluftsliv ska lyftas in i arbetet

med aktualiserad översiktsplan och det nya tillväxtprogrammet. Särskild tonvikt ska då läggas vid ett perspektiv på hela kommunen.

Mer arbete bör läggas på att främja spontanidrottsplatser och samverka för att behålla grönytor för både friluftsliv och rekreation. Nyligen framtagen rapport om anläggningsutveckling är en del av underlaget för kommande prioriteringar. Särskilt fokus de kommande åren ska ligga på jämställdhet och tillgänglighet. Viktigt när resurserna fördelas är att bryta den ojämlika behandlingen mellan könen när det gäller villkoren för att utöva idrott i Östersunds kommun.

Östersunds kommun ska också fortsatt arbeta med målet att vara värd för stora idrotts- och kulturevenemang såsom Storsjöcupen och Storsjöran.

---

### Uppdrag

- Utveckla kommunens kultur- och fritidsverksamheter så de blir tillgängliga för ekonomiskt utsatta grupper i Östersunds kommun (KFN)
- Revidera och anpassa de styrmedel kommunen har för att öka jämställdheten inom föreningslivet (KFN, SAN, VON, KS)
- Utveckla samverkansformer kring näridrottsplatser och spontanidrottsytor internt i kommunorganisationen och med civilsamhället (KFN)
- Säkerställ att processen för evenemang implementeras (KS)

## Driftsbudget (justering)

Orsak till justering	Nämnd	Ramtillskott 2021	Ramtillskott 2022	Ramtillskott 2023	Varaktig ramökning
<i>Volymökning: Drift slalombacke Lit</i>	KFN		400 tkr		400 tkr

Nyckeltal	Senaste värde och trend	Senaste värde (år)	Kolada mått ID	Källa	Jmf riket
Nöjd Region-Index – Fritidsaktiviteter	69	2018	U09408	Medb	
Nöjd Medborgar-Index – Kultur	67	2018	U09401	Medb	
Kostnad kulturverksamhet, kr/inv	1 242	2019	N09102	Eget	
Nettokostnad fritidsgårdar, kr/inv	249	2019	N09020	Eget	
Nettokostnad Idrotts- och fritidsanläggningar, kr/inv	1 583	2019	N09021	Eget	
Aktivitetstillfällen för barn- och unga i kommunala bibliotek, antal/1000 inv 0-20 år	31	2019	N09805	KKiK	
Deltagartillfällen i idrottsföreningar, antal/inv 7 – 20 år	35,20	2018	U09800	KKiK	
- Varav kvinnor	30,36	2018	U09800	Eget	
- Varav män	40,00	2018	U09800	Eget	
Nöjd Medborgar-Index – Idrotts- och motionsanläggningar	65	2018	U09406	Medb	
Elever i musik- eller kulturskola, 6-15 år, andel (%) (börjar mätas 2020)	-	-	N09890	KKiK	



## 2.6 I Östersunds kommun får medborgarna stöd, vård- och omsorg och lever ett självständigt liv.



Östersunds innevånare ska ha möjlighet till ett självständigt liv. Stöd, vård och omsorg ska ha god kvalitet och så långt det är möjligt utformas utifrån individens behov och förutsättningar. Tidiga och förebyggande insatser prioriteras och moderna hjälpmedel och digitalisering användas för att öka upplevelsen av frihet, tillgänglighet och rådighet över den egna vardagen. Utsatta grupper ska prioriteras och skyddet för utsatta barn stärkas. Den oroande ökningen av orosanmälningar gällande barn bör ges särskild uppmärksamhet, också barn ska vara trygga i Östersunds kommun. En tilltagande psykisk ohälsa bland ungdomar behöver aktiva långsiktiga insatser och samarbetet med regionen behöver vara stabilt.

Östersunds kommun ska ha en äldreomsorg som ska kännetecknas av värdighet, kvalitet och tillgänglighet. Det gynnas av många olika utförare - för kvalitetsutveckling och valfrihet – och kommunen välkomnar privata, kooperativa och ideella vårdgivare. Kommunen är alltid ytterst ansvarig för vården och omsorgen, oavsett vem som utför tjänsten. Kravet på ökade valmöjligheter i hela kommunen gör att LOV måste utvidgas och till sin omfattning måste öka från dagens 25 % (2019).

Östersund behöver flera äldreboenden (särskilt boende) med olika boendeformer, som byggs, ägs och drivs av olika aktörer. De ska finnas på fler platser i kommunen, och Östersunds kommun ska sträva efter samverkan med grannkommunerna för att skapa bästa möjliga lösningar. Allt fler äldre innebär en omsorg där allt fler är dementa. Kommunen måste sträva efter att skapa demensboenden där specialiserad personal ger omvårdnad till personer som fått en demensdiagnos.

Kommunen ska också utveckla utbudet av bostäder för äldre genom att verka för fler seniorbostäder med gemensamhetslokaler och moderna servicehus i Lit och Brunflo. En förutsättning för det är att Östersunds kommun har en grundläggande positiv inställning till att ha en mångfald av utövare även i den skattefinansierade verksamheten.

Maten måste ses som en del av en trygg och väl fungerande omsorg. Kommunen ska fortsätta utveckla köken på särskilda boenden med målet att all mat ska lagas på plats. Rätten till egna val och ett självständigt liv ska i Östersund sträcka sig till lukten av matlagning där man bor.

### Uppdrag

- Undersök och analysera skillnader kopplat till kön när det gäller nöjdhet med insatser samt föreslå åtgärder/aktiviteter för att förbättra jämställdheten (VON)
- Utveckla fler möjligheter att välja olika utförare av vård och omsorg i hela kommunen (VON)
- Säkerställ att LSS-bostäder är godkända ur brandsäkerhetssynpunkt (VON)
- Inför nytt verksamhetssystem (VON)

- Utveckla samt permanenta samarbetet mellan skola, socialtjänst, polis och fritid (SAN)
- Utveckla den externa samverkan för att fånga barn och ungas behov i ett tidigt skede (SAN)
- Utveckla samt permanenta lösningen med ett Barnahus (SAN)
- Utöka öppenvårdens föräldrastöd för att minska väntetiden till insatser (SAN)
- Genomför främjande och förebyggande insatser kring psykisk ohälsa hos barn och ungdomar (SAN)
- Utred möjligheten att fortsätta utveckla kök på särskilda boenden så att maten lagas på plats (VON)
- Öka möjligheterna för personer med funktionsnedsättning att leva självständiga liv med stöd av digitala hjälpmedel (VON)
- Genomför hälsosatsning för personer med intellektuell funktionsnedsättning (VON)
- Utred möjligheten att certifiera överförmyndarens ställföreträdare och införa mentorskap (ÖFN)

## Driftsbudget (justering)

Orsak till justering	Nämnd	Ramtillskott 2021	Ramtillskott 2022	Ramtillskott 2023	Varaktig ramökning
<i>Uppdrag:</i> Undersök och analysera skillnader kopplat till kön när det gäller nöjdhet med insatser samt föreslå åtgärder/aktiviteter för att förbättra jämställdheten	VON	400 tkr			
<i>Uppdrag:</i> Inför nytt verksamhetssystem (Utökning avser utbildning)	VON	13 000 tkr			
<i>Uppdrag:</i> Säkerställ att LSS-bostäder är godkända ur brandsäkerhetssynpunkt	VON	500 tkr			
<i>Uppdrag:</i> Utöka Föräldrastödet Bryggan för att minska kommunens kö till insatser	SAN				1 200 tkr
<i>Uppdrag:</i> Utveckla samt permanenta lösningen med ett Barnahus	SAN				300 tkr
<i>Uppdrag:</i> Utveckla samt permanenta samarbetet mellan skola, socialtjänst, polis och fritid	SAN				300 tkr
<i>Uppdrag:</i> Genomför hälsosatsning för personer med intellektuell funktionsnedsättning	VON	1 000 tkr			
<i>Volymökning:</i> Utöka antalet grupper daglig verksamhet	VON				2 000 tkr
<i>Volymökning:</i> Starta upp SoL-boende för yngre medborgare	VON				4 500 tkr
<i>Tjänster:</i> Tre socialsekreterare för handläggning av ensamkommande barn	SAN	1 800 tkr			
<i>Tjänster:</i> Enhetschef för orosanmälningar/barnavårdsutredningar	SAN	700 tkr			
<i>Tjänster:</i> Tre socialassistenter	SAN	1 500 tkr			

Nyckeltal	Senaste värde och trend	Senaste värde (år)	Kolada mått ID	Källa	Jmf riket
Medellivslängd kvinnor, år	83,93	2019	N00925	Ag30	
Medellivslängd män, år	80,32	2019	N00923	Ag30	
Invånare 16-84 år med fetma, andel (%)	13,00	2018	U01411	Ag30	
Invånare med bra självskattat hälsotillstånd, andel (%)	66	2018	U01405	Ag30	
Långtidssjukskrivna med psykiska sjukdomar och syndrom samt beteendestörningar, andel (%)	50,93	2018	N78411	Ag30	
Antibiotikaförsäljning kommun, recept/1000 inv	230,25	2018	N00404	Ag30	
Nöjd Medborgar-Index – Stöd för utsatta personer	51	2018	U30400	Medb	

Kvalitetsindex stöd och omsorg	51	2019	U00443	Effekt	
Resursindex stöd och omsorg	53	2019	U00001	Effekt	
Brukarbedömning individ- och familjeomsorg totalt - förbättrad situation, andel (%)	63,55	2019	U30453	KKiK	
Kostnad individ- och familjeomsorg, kr/inv	4 919	2019	N30101	KKiK	
Nettokostnadsavvikelse individ- och familjeomsorg, (%)	27,16	2019	N30001	Eko	
Kvalitetsindex ekonomiskt bistånd	33	2019	U31401	Effekt	
Resursindex ekonomiskt bistånd	43	2019	U31002	Effekt	
Invånare 0 – 19 år i ekonomiskt utsatta hushåll, andel (%)	6,20	2018	N02904	Ag30	
Ej återaktualiserade vuxna personer med försörjningsstöd ett år efter avslutat försörjningsstöd, andel (%)	69	2019	U31462	KKiK	
Väntetid i antal dagar från ansökan till beslut om försörjningsstöd, medelvärde	4	2019	U31402	KkiK	
Vuxna biståndsmottagare med långvarigt ekonomiskt bistånd, andel (%) av befolkningen	0,81	2019	N31816	Ag30	
Nöjd Medborgar-Index – Äldreomsorg	48	2018	U20400	Medb	
Kvalitetsindex äldreomsorg	54	2019	U20404	Effekt	
Resursindex äldreomsorg	52	2019	U20008	Effekt	
Kostnad äldreomsorg, kr/inv 80+	249 073	2019	N20048	KKiK	
Nettokostnadsavvikelse äldreomsorg, (%)	1,37	2017	N20900	Eko	
Fallskador bland personer 65+, 3-årsm, antal/100 000 inv	3 897	2018	U20462	Ag30	
Brukarbedömning hemtjänst äldreomsorg - helhetssyn, andel (%)	90	2019	U21468	KKiK	
Personalkontinuitet, antal personal som en hemtjänsttagare möter under 14 dagar, medelvärde	16	2019	U21401	KKiK	
Brukarbedömning särskilt boende äldreomsorg - helhetssyn, andel (%)	73	2019	U23471	KKiK	
Kvalitetsaspekter särskilt boende äldreomsorg, andel (%) av maxpoäng	32	2019	U23488	KKiK	
Väntetid i antal dagar från ansökningsdatum till erbjudet inflyttningsdatum till särskilt boende, medelvärde	49	2019	U23401	KKiK	
Kvalitetsindex LSS boende och daglig verksamhet	71	2019	U28408	Effekt	
Resursindex LSS boende och daglig verksamhet	64	2019	U28001	Effekt	
Brukarbedömning boende LSS totalt - Brukaren trivs alltid hemma	72	2019	U28570	KKiK	
Brukarbedömning daglig verksamhet LSS - Brukaren får bestämma om saker som är viktiga, andel (%)	69	2019	U28532	A, K	
Väntetid i antal dagar från beslut till insats avseende boende enl. LSS § 9.9, medelvärde	70	2019	U28418	KKiK	
Kostnad funktionsnedsättning totalt (SoL, LSS, SFB), minus ersättning från FK enl SFB, kr/inv	13 091	2017	N25018	KKiK	

## 2.7 I Östersunds kommun bedrivs ett effektivt arbete för minskad miljö- och klimatpåverkan.



Östersunds kommun har bra förutsättningar för att agera och öka effekterna inom miljö- och klimatarbetet, något som är nödvändigt för att vi ska nå målen i Agenda 2030. Östersunds kommun ska tillsammans med näringsliv, universitet och fristående organisationer främja klimatsmart innovation. Kommunen ska även fortsätta utveckla kommunkoncernens förmåga att ställa klimatsmarta och miljömässiga krav vid all upphandling. Östersunds kommun ska vara fossilfritt år 2030.

Östersunds kommun ska vara ett föredöme inom smart och effektivt miljö- och klimatarbete. Kommunen ska underlätta för medborgare och företagare att agera hållbart genom en hög kunskaps- och servicenivå. Kommunen ska möjliggöra för samtliga intressentgrupper att ta hållbara beslut och underlätta för en miljöpositiv omställning. Genom innovativt arbete, ny teknik och bred kompetens inom alla verksamheter kan behoven mötas av ett mer cirkulärt och medvetet agerande i vår tillväxtkommun. Riskbedömning av miljöeffekter ska beaktas i olika verksamheters beslut.

Östersunds kommuns fastigheter är energieffektiva, har god miljöprestanda och drivs av grön el. I Östersunds kommun kännetecknas även av en ansvarsfull hantering av kemikalier och avfall. Möjligheter till ett hållbart resande ska finnas för medborgare, företagare, besökare och anställda. För att möta behovet av elektrifiering behöver ladd infrastruktur utökas inom hela kommunen i takt med omställningen till fossilfria transporter.

I Östersunds kommun ska samtliga av kommunkoncernen ägda fastigheter, där så är möjligt, ha solceller på sina tak år 2030.

Genom att öka graden av cirkulär upphandling möjliggör kommunen högre återvinningsgrad, minskad konsumtion, mer närproducerade och ekologiska varor samt minskade avfallsmängder. Återvinningsgraden av sopor ska öka genom bland annat etablering av fler miljö/ återvinningsstationer i kommunen, och test av funktionsupphandlingar för återvinning.

### Uppdrag

- Minska de fossila koldioxidutsläppen (Alla)
- Genomför påverkanssatsningar för ökad cykling (MSN, KFN)
- Delta i projekt med RISE om simulering och färdplan för ökad kunskap om smarta trafiklösningar och automatiserade fordon (MSN)
- Utred behov av nya ladd-stationer för den interna elbilsflottan (MSN)
- Minska energiförbrukningen i kommunens fastigheter och anläggningar (KS)
- Utveckla den cirkulära ekonomin i kommunens organisation (KS)
- Öka användningen av alkaliskt vatten inom kommunens verksamheter (TN)
- Öka andelen upphandlade närproducerade livsmedel (TN)

## Driftsbudget (justering)

Orsak till justering	Nämnd	Ramtillskott 2021	Ramtillskott 2022	Ramtillskott 2023	Varaktig ramökning
<i>Uppdrag:</i> Delta i projekt med RISE om simulering och färdplan för ökad kunskap om smarta trafiklösningar och automatiserade fordon	MSN	100 tkr			

Indikatorer	Målvärden
Fossila koldioxidutsläpp i kommunen som geografiskt område jämfört 2010	Minska med 100 % till 2030
Fossila koldioxidutsläpp för kommunorganisationen jämfört 2010	Minska med 100 % till 2025
Energiförbrukning jämfört 2010	Minska med 30 % till 2030
Hushållsavfall som samlats in för materialåtervinning, inkl. biologisk behandling, andel (%)	Öka och uppgå till minst 60 % år 2028

Nyckeltal	Senaste värde och trend	Senaste värde (år)	Kolada mått ID	Källa	Jmf riket
Nöjd Medborgar-Index – Miljöarbete	61	2018	U07402	Medb	
Fossila koldioxidutsläpp jämfört 2010	-43%	2018	Eget	Eget	
Utsläpp till luft av växthusgaser, ton CO2-ekv/inv	2,79	2018	N00401	Ag30	
Miljöbilar i kommunorganisationen	72,39	2019	U00437	KKiK	
Miljöbilar, andel av totalt antal bilar i det geografiska området, (%)	11,42	2018	N07400	Ag30	
Genomsnittlig körsträcka med personbil, mil/inv	701	2018	U07917	Ag30	
Energiförbrukning jämfört 2010	-22%	2018	Eget	Eget	
Nöjd Medborgar-Index – Renhållning och sophämtning	68	2018	U07403	Medb	
Hushållsavfall som samlats in för materialåtervinning, inkl. biologisk behandling, andel (%)	39	2018	U07414	KKiK	
Insamlat hushållsavfall kommun, kg/person	496	2018	U07801	KKiK	
Ekologiska livsmedel i kommunens verksamhet, andel (%)	34	2018	U07514	KKiK	
Ekologiskt odlad åkermark, andel (%)	42,84	2019	N00403	Ag30	
Skyddad natur totalt, andel (%)	1,47	2018	N85054	Ag30	



## 2.8 I Östersund är kommunen en modern och attraktiv arbetsgivare.



Tillgången på välutbildad personal är en nyckelfråga för att Östersunds kommun ska klara kommande demografiska utmaningar. För att säkra den framtida kompetensförsörjningen ska därför kommunen aktivt och strategiskt arbeta med att vara en god och attraktiv arbetsgivare. Detta gäller såväl vid avslut som vid marknadsföring, rekrytering, introduktion och utveckling.

Medarbetarna ska känna sig nöjda med sin arbetssituation och uppleva att de har ett stimulerande arbete med goda möjligheter till utveckling och delaktighet. Detta leder enligt forskning också till minskad sjukfrånvaro vilket är något som ska eftersträvas. Ledarskapet och medarbetarskapet i organisationen ska vara tydligt såväl i ansvar som utvecklingsmöjligheter. I Östersunds kommun ska ledarskap och medarbetarskap präglas av kärnvärdena engagerat, utvecklande och omtänksamhet.

En annan nyckelfråga vad gäller framtida kompetensförsörjning är att integrationen fortsätter att utvecklas och leder till en fungerande, snabb integrationskedja med fokus på att nyanlända snabbt ska

komma i arbete och lära sig språket. Kommunen ska som länets största arbetsgivare ta sin del av de praktikplatser som behövs, men också utöka samarbetet med näringsliv och civilsamhälle, bland annat med IOP-lösningar (Ideellt Offentligt Partnerskap) för att fortsätta ligga i topp när det gäller att få nyanlända i arbete och/eller i utbildning.

Östersunds kommun ska arbeta långsiktigt och strategiskt med jämställdhet och mångfaldsfrågor, detta för att riva osynliga hinder som konfirmerar icke jämställda strukturer. Östersunds kommun ska jobba systematiskt för att öka andelen kvinnor i mansdominerade samt andelen män i kvinnodominerade yrkeskategorier.

För att vara en attraktiv arbetsgivare krävs att de interna stödprocesserna såsom exempelvis, lokalförsörjning och digitalisering, är väl fungerande så kärnverksamheterna får de förutsättningar som krävs för att hålla hög kvalitet och effektivitet mot våra medborgare. Den arbetsgivare som inte kan lämna goda förutsättningar i dessa frågor kommer troligen i framtiden få svårigheter att rekrytera.

### Uppdrag

- Implementera E-arkiv (KS)
- Implementera Modell för kompetensförsörjning (KS)
- Metodstöd ska tas fram för att främja en ökad andel av det underrepresenterade könet i de fall en snedfördelning finns (KS)
- Vidareutveckla kommunens arbete med ledarskapsutveckling (KS)
- Utveckla och effektivisera det kommunövergripande arbetet med upphandlings- och inköpsfrågor (KS)
- Fastställ nivån på kommunens förmåga på krisberedskap och civilt försvar (KS)
- Genomför insatser för att uppfylla kommunens medborgarlöften (KS)
- Bygg ett nytt och tillgänglighetsanpassat intranät (KS)
- Säkerställ kommunens leveranser av elektroniskt material till Kungliga biblioteket på ett effektivt sätt (KS)



- Optimera användningen av kommunens bilar (TN)

## Driftsbudget (justering)

Orsak till justering	Nämnd	Ramtillskott 2021	Ramtillskott 2022	Ramtillskott 2023	Varaktig ramökning
----------------------	-------	----------------------	----------------------	----------------------	-----------------------

Nyckeltal	Senaste värde och trend	Senaste värde (år)	Kolada mått ID	Källa	Jmf riket
Årsarbetare, totalt kommunalt anställda, antal	5 116	2019	N00098	Eget	
Heltidsarbetande månadsavlönade, kommun, andel (%)	69,70	2019	N00209	Ag30	
Anställda utrikes födda, kommun, balanstal	0,96	2018	U00217	Eget	
Medarbetarengagemang (HME) totalt kommunen - Totalindex	76,72	2019	U00200	Eget	
Sjukfrånvaro kommunalt anställda	6,2	2019	N00090	Eget	
Nöjd Medborgar-Index – helheten	59	2018	U00401	Medb	
Nöjd Medborgar-Index – bemötande, tillgänglighet	58	2018	U00400	Medb	
Andel som får svar på e-post inom en dag, (%)	96	2019	U00442	KKiK	
Andel som tar kontakt med kommunen via telefon som får ett direkt svar på en enkel fråga, (%)	52	2019	U00413	KKiK	
Gott bemötande vid kontakt med kommun, andel av maxpoäng	91	2019	U00486	KKiK	
Planerat och akut underhåll av kommunens egna fastigheter, kr/m2/år	69/15	2017	Eget	Eget	

### 3 God ekonomisk hushållning

Enligt kommunallagen ska kommuner ha en god ekonomisk hushållning i sin verksamhet. Begreppet god ekonomisk hushållning har både ett finansiellt och verksamhetsperspektiv. När det gäller verksamhetsperspektivet handlar det om att kommunens verksamhet bedrivs på ett kostnadseffektivt och ändamålsenligt sätt där det finns ett samband mellan resurser, prestationer, resultat och effekter som går att följa upp. God ekonomisk hushållning ur ett finansiellt perspektiv innebär bland annat att varje generation måste bära sina egna kostnader för den konsumtion som den nyttjar.

Enligt kommunallagen ska kommunfullmäktige besluta om riktlinjer för god ekonomisk hushållning och en Riktlinje för God Ekonomisk Hushållning beslutades 2018-12-17.

Följande riktvärden ligger till grund för bedömning av god ekonomisk hushållning i Östersunds kommun:

#### Finansiella mått

- Det årliga resultatet ska i genomsnitt uppgå till minst 2 % av skatteintäkter, utjämning och statsbidrag.
- Soliditeten (anger kommunens långsiktiga betalningsförmåga) ska årligen uppgå till 38 % eller högre.
- Nettoinvesteringarna ska uppgå till högst 10 % av skatteintäkter, utjämning och generella statsbidrag
- Kostnad för underhåll av kommunens egna fastigheter ska årligen uppgå till minst 106 kr/kvm och år. Planerat underhåll ska motsvara som minst 98 kr/kvm och akut som högst 8 kr/kvm.

#### Verksamhetsmått

- Nettokostnadsavvikelse ska vara högst +/- 5 % per verksamhetsområde efter hänsyn till politisk ambitionsnivå.
- Högst 10 % av KIK-måtten (kommunens kvalitet i korthet) efter hänsyn till politisk ambitionsnivå ska vara röda.

Det finns ingen klar gräns på vad som är god ekonomisk hushållning, däremot finns många mått som kan gradera bättre eller sämre finansiell situation samt verksamhetsmått som kan visa på bättre och sämre verksamhetsområden. Ovanstående mått är vägledande vid bedömning om god ekonomisk hushållning för Östersunds kommun. Utifrån dessa görs en analys som leder fram till en sammanvägd bedömning.

I december 2020 beslutade fullmäktige om att inrätta en resultatutjämningsreserv. I kommunallagen finns det en möjlighet att reservera delar av ett positivt resultat i en resultatutjämningsreserv. Denna reserv kan användas för att utjämna intäkter över en konjunkturcykel. Fullmäktige fattade också beslut om hanteringen av reserven i riktlinjen för god ekonomisk hushållning.

## 4 Förutsättningar för budget 2021 och plan 2022–2023

### 4.1 Samhällsekonomi

#### Samhällsekonomin enligt Konjunkturläget [1]

Kommunens ekonomi är beroende av hur omvärlden utvecklas. I våras när spridningen av coronaviruset tog fart i Sverige så talade det mesta för att pandemin skulle komma att få mycket stora effekter på svensk ekonomi för en lång tid framöver. Pandemin och dess följdverkningar har också drastiskt förändrat utsikterna för världsekonomin. De restriktioner som länder har infört för att minska smittspridningen har tillsammans med beteendeförändringar fått en mycket stor påverkan på ekonomin. Den ekonomiska aktiviteten i världen sjönk kraftigt under första halvåret 2020. Hastigheten och storleken på nedgången är unik och betydligt större än under den senaste finanskrisen.

Flera frågetecken kvarstår för världsekonomin efter den dramatiska konjunkturlapsen i våras. Smittspridningen har tagit ny fart i många länder och utvecklingen är mycket osäker. Även Sveriges BNP föll kraftigt under andra kvartalet 2020. Nedgången var den största som någonsin uppmätts ett enskilt kvartal sedan mätningarna inleddes 1980, och berodde främst på fallande export och hushållskonsumtion. Sveriges exportorienterade ekonomi påverkades tydligt av minskad efterfrågan och nedstängningar i omvärlden.

Svensk ekonomi tycks ha bottnat under våren 2020 och väntas, likt omvärlden, återhämta sig under andra halvåret 2020. Förtroendeindikatorer har börjat stiga igen men från låga nivåer. Det bedöms ta flera år innan lågkonjunkturen är över. Regeringens expansiva finanspolitik bidrar dock till att stimulera ekonomin och påskynda återhämtningen. BNP bedöms sammantaget minska tydligt 2020, för att sedan öka 2021. Det förväntas dröja till slutet av 2021 innan BNP är på samma nivå som före virusutbrottet.

Situationen på arbetsmarknaden försämrades betydligt under första halvåret 2020. Sysselsättningsgraden har fallit kraftigt men är dock fortfarande relativt hög i internationell jämförelse. Eftersom arbetskraften har minskat mindre än sysselsättningen har arbetslösheten ökat. Ökningen har skett i alla grupper, men framför allt bland unga. Den ökande arbetslösheten har inte varit jämnt fördelad regionalt utan vissa delar av landet har haft en kraftigare ökning än andra.

När efterfrågan i ekonomin stiger och produktionen gradvis ökar, väntas även arbetsmarknaden återhämta sig. Flera arbetsmarknadsindikatorer, till exempel företagens anställningsplaner, har förbättrats något efter de extremt låga nivåer som noterades under våren. Sysselsättningen väntas dock minska kraftigt 2020. Fallet begränsas av att företagen i stor utsträckning nyttjar möjligheten till korttidspermittering. Sysselsättningen bedöms öka något 2021, men det sker långsamt eftersom många företag i första hand ökar produktionen genom att öka arbetstiden bland redan anställda när korttidspermitteringar fasas ut. Arbetslösheten bedöms öka både 2020 och 2021. Risken för att bli långvarigt arbetslös är särskilt stor i grupper som redan tidigare hade en svag förankring på arbetsmarknaden, till exempel bland utomeuropeiskt födda och personer som saknar gymnasial utbildning.

Den samhällsekonomiska scenariot, som presenteras av SKR i ekonomirapporten per oktober, utgår från att lågkonjunkturen håller i sig ända till 2024. Hög BNP-tillväxt kommande år tar Sverige ur den djupa lågkonjunkturen. Återhämtningen för sysselsättningen väntas dock inte gå lika snabbt som den för produktionen. Andelen arbetslösa i Sverige antas ligga kvar på en hög nivå i ytterligare några år.

[1] Fritt ur SKR:s ekonomirapport från maj och oktober 2020

## 4.2 Kommunernas ekonomiska situation och förutsättningar enligt Sveriges

### Kommuner och Regioner

I oktober 2020 presenterade Sveriges Kommuner och Regioner en ekonomirapport, som belyser kommunernas ekonomiska situation och förutsättningar samt förväntad samhällsekonomisk utveckling.

Utvecklingen i den globala och svenska ekonomin är fortsatt mycket osäker och det är viktigt att belysa faktorer som kan leda till en svagare eller starkare ekonomisk utveckling. Risken för att utvecklingen blir sämre är framförallt kopplad till ökad smittspridning. Restriktioner för att begränsa smittspridningen kan komma att återinföras, förlängas, och utökas i både Sverige och omvärlden. Det skulle påverka hushållens konsumtion och företagens investeringsvilja negativt och göra den ekonomiska återhämtningen än mer utdragen.

Kommunernas ekonomiska resultat för 2019 landade på totalt cirka 18 miljarder kronor. Det är ett bättre resultat än 2018 då kommunsektorns samlade resultat uppgick till cirka 15 miljarder kronor.

Förbättringen hänger ihop med nya redovisningsregler, som i korthet innebär att finansiella instrument som innehas för att generera värdestegring eller avkastning ska värderas till verkligt värde i bokslutet.

Resultaten varierar stort mellan kommunerna. Det är 75 % av kommunerna som uppvisade ett positivt resultat samtidigt som 23 % av kommunerna redovisade underskott. Det är cirka 42 % av kommunerna som klarade ett resultat som motsvarar SKR:s mått för god ekonomisk hushållning, som motsvarar 2 procent som andel av skatter och statsbidrag. Det finns flera skäl till resultatförsvagningen.

Skatteintäkterna ökar inte i samma takt som tidigare samtidigt som nettokostnaderna fortsätter att öka. Resultaten för verksamheten är egentligen negativt i flertalet kommunerna. Det innebär att många har klarat sin ekonomi endast tack vare ett positivt finansnetto.

För Östersunds del har verksamhetsresultaten de senaste 5 åren uppgått till i genomsnitt 1,3 procent av skatter och bidrag och för 2019 var överskottet 0,4% (1,3 %, 2018).

Som en följd av att äldre och unga ökar snabbt så gör också investeringarna det i bland annat skolor och äldreboenden. För Sveriges kommuner ökade investeringsutgifterna med 5 procent 2019, till 77 miljarder kronor, vilket är en lägre ökning jämfört med de senaste åren. Kommunsektorn inklusive Östersunds kommun räknar med fortsatt hög investeringstakt. Förutom demografiska behov finns det ytterligare skäl till det stora investeringstrycket och det är att fastighetsbeståndet och infrastrukturen också är slitna och måste byggas om.

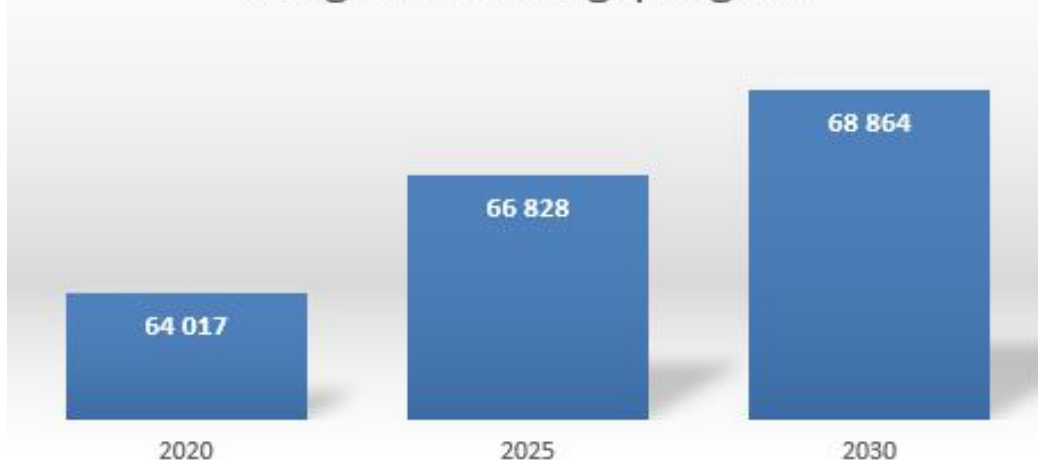
Östersunds kommun har under de senaste åren uppvisat en stabil ekonomi. Den avtagande konjunkturen kommer att påverka Östersunds kommuns intäkter och kostnader. Förutom det är kommunen på väg in i en period av mycket stora investeringar. Tidigare har kommunen kunnat egenfinansiera investeringarna genom eget kassaflöde. De kommande årens investeringar uppgår till så höga nivåer att en kompletterande finansiering måste till.

### 4.3 Östersunds kommuns befolkning

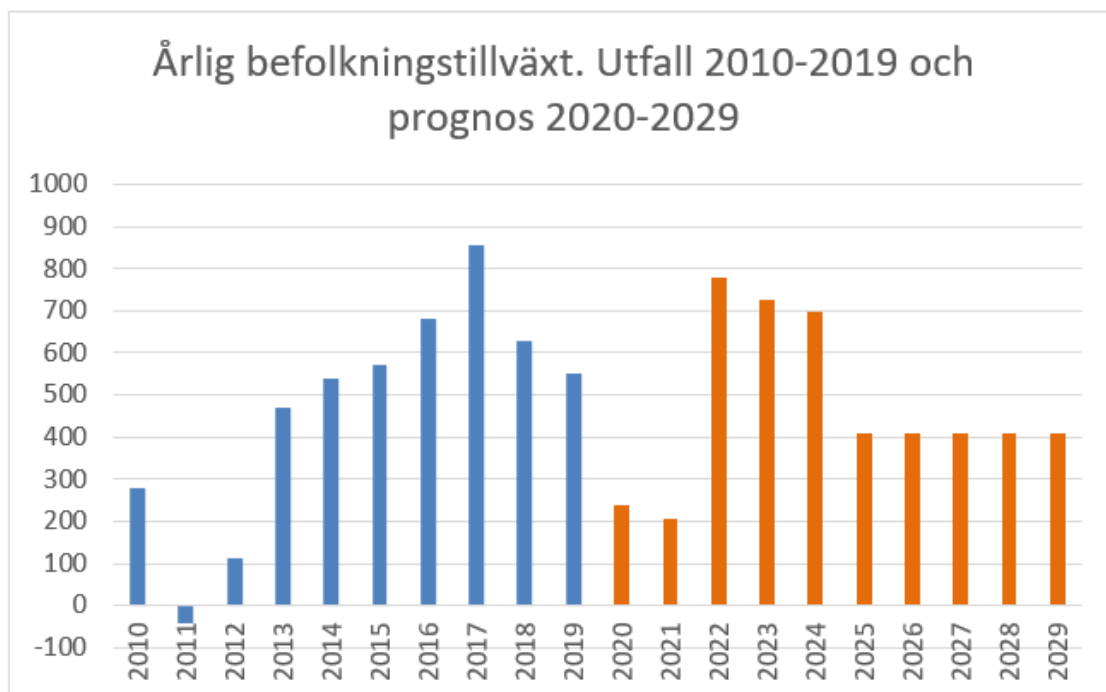
Vid årsskiftet 2019/2020 var invånarantalet 63 779, vilket är en ökning med 552 personer under året. Det motsvarar en befolkningstillväxt på 0,9 procent och är relativt högt i jämförelse med den senaste tioårsperioden. Enligt årets befolkningsprognos förväntas invånarantalet vara 64 017 vid årsskiftet 2020/2021. Det innebär en befolkningsökning på 238 personer under 2020, vilket motsvarar en tillväxt på 0,4 procent. Efter tredje kvartalet 2020 hade Östersunds befolkning ökat med 194 personer. Det kan jämföras med en ökning på 495 personer under samma period 2019. Det är främst barn i åldern 0–5 år och barn i åldern 6–15 år som står för befolkningsökningen.

Enligt årets befolkningsprognos förväntas antalet Östersundsbor 2025 uppgå till knappt 66 828 och till 2029 öka till 68 457. Invånarantalet förväntas passera 69 000 under 2031.

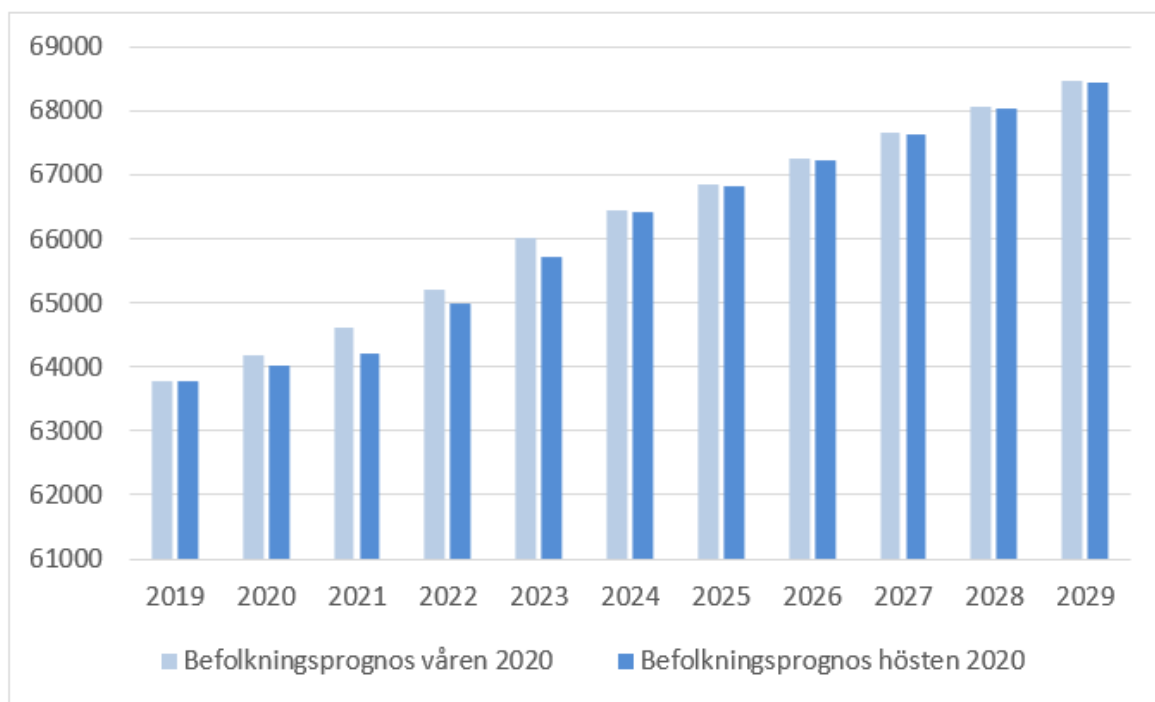
## Invånarantal 2020,2025 och 2030 enligt befolkningsprognos



Befolkningstillväxten står i stark relation till byggandet och färdigställandet av bostäder. Osäkerheter kring hur utvecklingen på bostadsmarknaden påverkar byggandet finns. Enligt befolkningsprognosen ska invånarantalet tillta successivt under budgetperioden men beräknas öka som kraftigast under åren 2022–2024. Under denna period ska det enligt bostadsbyggnadsprognosen årligen färdigställas i snitt cirka 368 bostäder. Under 2021 förväntas en låg befolkningstillväxt på 205 personer, motsvarande 0,3 procent. Det beror på att det under 2021 beräknas färdigställas relativt få bostäder, cirka 140.



I jämförelse med befolkningsprognosen från våren 2020 är befolkningstillväxten i årets befolkningsprognos nedjusterad, detta till följd av att den planerade byggtakten är förskjuten.



Östersund är en relativt gammal kommun. 2019 var medelåldern 42,3 år jämfört med rikets 41,3 år. Jämfört med riket bor det en låg andel barn och en hög andel personer 65–79 år i Östersund.

**Tabell 1A: Folkmängd i Östersunds kommun efter åldersklass**

Ålder / År	2019	2020	2021	2022	2023	2024	2025	2026	2027	2028	2029
0-5	4 396	4 319	4 297	4 330	4 345	4 399	4 444	4 498	4 521	4 539	4 550
6-9	2 951	2 974	2 970	3 031	3 087	3 069	3 044	3 017	3 002	3 025	3 062
10-12	2 245	2 277	2 283	2 277	2 263	2 283	2 339	2 362	2 370	2 357	2 342
13-15	2 094	2 187	2 263	2 284	2 305	2 320	2 309	2 292	2 308	2 362	2 385
16-18	1 990	2 071	2 154	2 213	2 298	2 379	2 387	2 401	2 412	2 403	2 390
19-24	4 596	4 504	4 472	4 669	4 828	4 923	4 989	5 077	5 160	5 186	5 244
25-44	16 584	16 620	16 607	16 790	16 968	17 199	17 280	17 355	17 457	17 583	17 656
45-64	15 235	15 221	15 146	15 150	15 188	15 231	15 297	15 405	15 465	15 527	15 576
65-79	10 191	10 314	10 423	10 486	10 485	10 451	10 322	10 172	10 076	9 983	10 032
80-100	3 497	3 531	3 608	3 770	3 958	4 168	4 416	4 656	4 872	5 086	5 221
<b>Totalt</b>	<b>63 779</b>	<b>64 017</b>	<b>64 222</b>	<b>65 000</b>	<b>65 724</b>	<b>66 421</b>	<b>66 828</b>	<b>67 236</b>	<b>67 643</b>	<b>68 050</b>	<b>68 457</b>



**Tabell 1B: Förändring i folkmängden i Östersunds kommun efter åldersklass**

Ålder / År	2019	2020	2021	2022	2023	2024	2025	2026	2027	2028	2029
0-5	-7	-77	-21	33	14	55	45	54	22	18	11
6-9	21	23	-4	62	56	-18	-24	-27	-15	22	37
10-12	32	32	6	-6	-14	20	56	23	8	-13	-16
13-15	34	93	76	21	21	15	-11	-17	16	54	23
16-18	113	81	83	59	85	81	8	14	11	-9	-13
19-24	-28	-92	-32	197	159	95	66	88	84	26	58
25-44	86	36	-13	183	178	231	81	75	102	126	73
45-64	48	-14	-75	4	38	43	66	108	60	63	49
65-79	109	123	109	62	-1	-34	-129	-150	-96	-93	50
80-100	144	34	77	162	188	210	248	240	216	214	135
<b>Totalt</b>	<b>552</b>	<b>238</b>	<b>205</b>	<b>778</b>	<b>725</b>	<b>697</b>	<b>407</b>	<b>407</b>	<b>407</b>	<b>407</b>	<b>407</b>

## 4.4 Östersunds kommuns ekonomiska förutsättningar

### Skatteintäkter

Skatteintäkterna är kommunens största finansieringskälla. Personer med förvärvsinkomst betalar kommunal skatt till kommunen och regionen där de är folkbokförda. Kommunens skattesats beräknas vara oförändrad vilket innebär att invånarna betalar 22,02 kronor i skatt per intjänad hundralapp. Kommunens skattesats är något över snittet i landet.

### Budgerade skatteintäkter 2021–2023

Mnkr	Prognos 2020	Budget 2021	Plan 2022	Plan 2023
Skatteintäkter, eget underlag	3 066	3 081	3 167	3 277
Slutavräkning	-37	-23		
<b>SUMMA</b>	<b>3 029</b>	<b>3 058</b>	<b>3 167</b>	<b>3 277</b>

I kommunens skatteintäktsberäkning används Sveriges Kommuner och Regioners prognos per 2020-10-01 över skatteunderlagsutvecklingen.

### Tabell 1. De senaste skatteunderlagsprognoserna

Procentuell förändring

	2019	2020	2021	2022	2023	2024	2019–2023
SKR okt	2,8	1,9	1,5	3,5	3,9	3,5	14,5
SKR okt, underliggande	3,0	2,5	1,8	3,5	3,6	3,5	15,1
Reg sep	2,9	2,0 <sup>1</sup>	2,2 <sup>1</sup>	3,6	3,9		15,5
ESV sep	2,7	1,0	1,5	3,8	3,6		13,1
SKR aug	2,8	2,4	1,3	3,9	4,0		15,2

*Har fastställts som underlag för uppräknings av preliminärt utbetald kommunalskatt år 2021 till 1,020 och 1,022.*

Källa: Ekonomistyrningsverket, Regeringen, SKR.

SKR:s prognos för skatteunderlaget för 2020 visar en inbromsning till den lägsta ökningstakt Sverige haft sedan före skattereformen 1990/91. Orsaken är framförallt att den kraftiga minskningen av antalet arbetade timmar till följd av Corona pandemin i kombination med låga lönehöjningar leder till att

Lönesumman minskar. Enligt prognosen börjar konjunkturåterhämtningen redan under 2021, med en stark uppgång för antalet arbetade timmar.

Skatteutbetalningen till kommunerna grundas på den av regeringen årligen fastställda uppräkningsfaktorn för skatteunderlaget. Skillnaderna i skatteunderlagsökning mellan fastställd uppräkningsfaktor, prognos och faktiskt utfall enligt slutlig taxering regleras senare genom så kallade slutavräkningar.

I skatteintäktsberäkningen ingår skatteintäkterna från kommunens eget skatteunderlag inklusive eventuella slutavräkningar. År 2015 övergick kostnadsansvaret för kollektivtrafiken till Region Jämtland Härjedalen varvid en skatteväxling skedde med 35 öre.

### Kommunalekonomisk utjämning

Sveriges kommuner har inte samma förutsättningar att bedriva verksamhet. Det beror till exempel på skillnader avseende individernas bakgrund, beskattningsbara inkomsten, åldersstruktur, socioekonomi och geografin. Syftet med den kommunalekonomiska utjämningen är att kommuninvånarna, oavsett var man bor, ska ha samma möjlighet till kommunal service. Avsikten är att skillnader i kommunalskatt i stort ska spegla skillnader i effektivitet, service och avgiftsnivå och inte bero på skillnader i strukturella förutsättningar. Utjämningsystemet brukar ses över ungefär vart femte år. Under 2019 skedde en översyn av kostnadsutjämningen och från och med den 1 januari 2020 trädde det i kraft.

Utgjämningsystemet innehåller fem olika delar. Utöver det finns den kommunala fastighetsavgiften.

### Budgeterade statsbidrag o utjämning 2021–2023

Mnkr	Prognos 2020	Budget 2021	Plan 2022	Plan 2023
Inkomstutjämning	630	638	638	693
Kostnadsutjämning	-143	-129	-129	-130
Införandebidrag	30	2	0	0
Regleringsbidrag/avgift	181	215	185	137
Del av välfärdsmiljarder	12	0	0	0
Strukturbidrag	22	22	22	22
Kommunal fastighetsavgift	118	122	122	122
Utgämning LSS	347	354	355	359
<b>SUMMA</b>	<b>1 197</b>	<b>1 224</b>	<b>1 193</b>	<b>1 204</b>

### Statligt finansierad inkomstutjämning

Inkomstutjämning är ett fördelningssystem som utgår från respektive kommuns skattekraft. Kommuner med låg skattekraft får ett bidrag per invånare och kommuner med hög skattekraft får betala en avgift till systemet. De fåtal kommuner som har en skattekraft över 115 % av den genomsnittliga skattekraften i riket betalar en avgift in i systemet. Östersunds kommun prognostiseras att ha en skattekraft på 93,8 % år 2021.

För 2021 prognostiseras ett bidrag i inkomstutjämningsystemet på 638 miljoner kronor. För 2022 och 2023 är bidraget 638 respektive 692 miljoner kronor. Delsystemet bekostas till större delen av staten.

### Kostnadsutjämning

Kostnadsutjämningen innebär att kommuner som har en gynnsam struktur skjuter till medel till

kommuner som inte har samma goda förutsättningar. Systemet ska inte utjämna för de kostnadsskillnader som beror på varierande ambitionsnivå, effektivitet och avgifter. Det är ett inomkommunalt system, det vill säga utan statlig finansiering.

Modellen har tidigare bestått av tio delmodeller; förskola, grundskola, gymnasieskola, äldreomsorg, individ- och familjeomsorg, barn med utländsk bakgrund, befolkningsförändringar, bebyggelsestruktur, löner och kollektivtrafik. I november 2019 beslutade riksdagen om förändringar i den nuvarande kostnadsutjämningen. I det nya systemet utgår tre delmodeller, barn och ungdomar med utländsk bakgrund, befolkningsförändringar samt bebyggelsestruktur och tre nya delmodeller tillkommer, kommunal vuxenutbildning, infrastruktur och skydd respektive verksamhetsövergripande kostnader. För Östersunds kommun innebär förändringen i kostnadsutjämningen en försämring som motsvarar 45 miljoner kronor men i stället har regionen fått ett tillskott.

Ett särskilt bidrag har införts för att begränsa den negativa effekten för enskilda kommuner. Östersunds kommuns del av införandebidraget uppgår till 30 miljoner kronor 2020 och minskar till 2,2 miljoner 2021. Från och med 2022 tas införandebidraget bort vilket försämrar förutsättningarna för Östersunds kommun.

För 2021 prognostiseras kostnadsutjämningen för Östersunds kommun till en avgift på 129 miljoner kronor och för åren 2022–2023 respektive 129 och 130 miljoner kronor.

### **Regleringsbidrag/-avgift**

Reglerings posten i utjämningssystemet är till för att justera för mellanskillnaden mellan bidragen och avgifterna i inkomstutjämningen, kostnadsutjämningen och strukturbidraget i förhållande till de anslagsposter som riksdagen anvisat. När summan av samtliga bidrag, minus de inbetalda avgifterna blir lägre än det belopp staten beslutat tillföra kommunerna, får alla kommuner ett regleringsbidrag, i annat fall en regleringsavgift. Konstruktionen är till för att statens kostnader inte ska påverkas av den fastställda nivån i inkomstutjämningen.

Reglerings posten för Östersunds kommun beräknas år 2021 att uppgå till ett bidrag på 215 miljoner kronor och för åren 2022–2023 uppgår bidraget till 185 miljoner kronor 2022 respektive 137 miljoner kronor 2023. Regleringsbidraget inkluderar en ersättning från staten för kommunernas förlorade skatteintäkter med anledning av Corona pandemin. År 2020 delas dessa pengar ut som generella statsbidrag men från och med 2021 ligger de i reglerings posten.

### **Strukturbidrag**

Strukturbidraget infördes för att kompensera för att vissa delmodeller (näringslivs- och sysselsättningsbefrämjande åtgärder, svagt befolkningsunderlag samt delar av de tidigare fasta införandetilläggen) togs bort samt för att reglera större bidragsminskningar. Östersund får i denna modell ca 22 miljoner kronor per år.

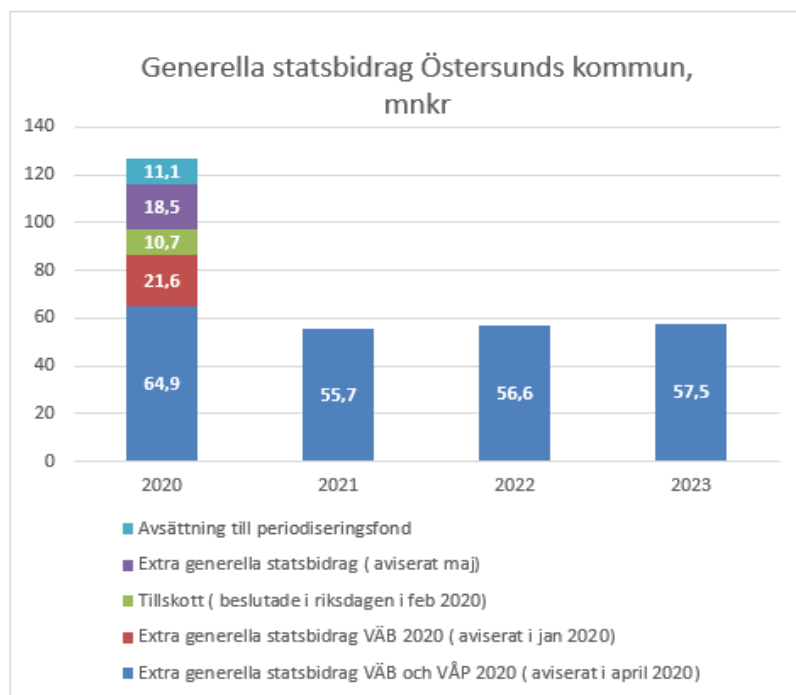
### **LSS-utjämning**

LSS-utjämningen är ett interkommunalt utjämningssystem och kommunens utfall är relaterat till övriga kommuners utfall. Beräkningarna som ligger till grund för LSS-utjämningen baserar sig på antalet LSS-insatser och kommunernas ekonomiska utfall under 2019. Östersunds kommun har höga kostnader för denna verksamhet och får därför ett stort bidrag. Prognosen för Östersunds kommun år 2021 är att få ett bidrag i LSS-utjämningen på 354 miljoner kronor.

### **Övergripande generella statsbidrag**

De statliga bidragen kan vara generella, då får kommunerna använda bidraget där kommunen anser att det behövs mest, eller riktade, då ska de gå till specifika verksamheter till exempel flyktingmottagande eller kvalitetsutveckling inom skolan. Flera nya statsbidrag har beslutats och aviserats under 2020 med anledning av Corona pandemin. En del av de statsbidrag som tilldelas kommunerna 2020 upphör 2021 medan de som tilldelas som ett permanent tillskott fördelas via reglerings posten.

## Generella statsbidrag aviserade och beslutade under 2020



### Riktade statsbidrag

Förutom det generella statsbidraget som ingår i utjämningsbidraget finns ett antal riktade/specialdestinerade statsbidrag som budgeteras som intäkt av berörd nämnd.

Ett exempel är det riktade statsbidraget till allmän maxtaxa inom barnomsorg/förskola, vilket inte ingår i utjämningsbidraget. De kommuner som har maxtaxa söker statsbidraget, som skall kompensera för intäktsbortfallet från föräldraavgifter och så hanteras det således som ett specialdestinerat bidrag hos Barn- och utbildningsnämnden. Ett annat exempel är riktade statsbidrag till en mer likvärdig skola. En utredning om bidraget har överlämnats till utbildningsministern i våras och då i syfte att öka likvärdigheten inom berörda skolformer. Utredningen föreslår bland annat att flertalet riktade statsbidrag slås samman till ett sektors bidrag till skolan. Sektors bidraget ska stödja skolverksamheten och stimulera skolutveckling utifrån lokala behov och prioriteringar. Riktade statsbidrag förekommer främst inom Barn- och utbildningsnämndens och Vård- och omsorgsnämndens verksamhetsområden.

### Personalkostnader, inflation och internränta

För kommunsektorn prognostiserar SKR en löneutveckling enligt den s k konjunkturstatistiken på 2,2 % för 2021, 2,3 % för 2022 och 2,5 % för 2023.

Prognos för prisutveckling, mätt i KPI, är på 0,7 % för 2021, 1,8 % för 2022 och 2,4 % för 2023.

Sveriges Kommuner och Regioners rekommendation för internränta 2021 är 1,25 %. Kommunen har beslutat utifrån rekommendationer från SKR att justera ned till 1,25 %.

### Ekonomiska ramar

#### Budgetramar

Driftbudgetramar för nämnderna/styrelserna för perioden 2021–2023 utgår från de ekonomiska ramarna 2020 och de verksamhetsförändringar som ingår i gällande flerårsplan. Därutöver kompenseras vanligtvis

nämnderna för aktuella demografiska förändringar, löneökningar, prisökningar samt kapitalkostnader. Vissa beskrivs lite närmare i följande framställning. Satsningar och/eller avveckling av verksamhet medför tillskott eller avdrag i nämndernas budgetramar. Driftbudgetramarna 2021 innehåller även effektiviseringskrav, se nedan.

### Effektiviserings- och besparingskrav 2020

I budgeten 2020 ingår effektiviseringskrav på totalt 41,1 mnkr. Effektiviseringskravet motsvarar ca 1,0 % av nämndernas totala anslag. Det beloppsmässigt största effektiviseringskravet har vård- och omsorgsnämnden utifrån att de har det högsta anslaget. Det fattades beslut om årligt effektiviseringskrav på 1 % i samband med planeringsförutsättningarna för 2021 i februari 2020.

### Effektiviseringar 2021

Mnkr	Effektiviseringar 2021
Barn- och utbildningsnämnd	13,6
FLU Balansräkningsenhet	2,2
Kommunstyrelse	2,3
KS Gymnasieskola	0,0
Kultur- och fritidsnämnd	2,0
Miljö- och samhällsnämnd	0,5
Räddningstjänstförbundet	0,0
Social- och arbetsmarknadsnämnd	3,8
Teknisk nämnd	1,1
Valnämnd	0,0
Vård- och omsorgsnämnd	15,6
Överförmyndarnämnd	0,0
<b>Totalt</b>	<b>41,1</b>

Nämndernas effektiviseringar kommer att redovisas i respektive nämnds verksamhetsplan, som beslutas i november. Beslut om effektiviseringar i förbundens budgetramar fattas i samband med besluten om ägardirektiven.

### Demografiska ramförändringar

I budgetramarna ingick preliminära justeringar för demografiska förändringar 2021–2023. Dessa har senare justerats för Gymnasieskolan, för Barn- och utbildningsnämnden och för Vård- och omsorgsnämnden utifrån den i september 2020 reviderade befolkningsprognosen.

### PO-pålägg, arbetsgivaravgift

I budgetramarna för 2021 ingår ett PO-pålägg på 40,15 %. Därutöver belastas verksamheten med ett påslag på 0,05 % för utfördelning av kommunens premiekostnader för ansvarsförsäkring. Summa pålägg således 40,2 %, vilket är densamma som för 2020.

### Pensionskostnader

Kommunens pensionskostnader kan sägas bestå av fyra delar; direkta pensionsutbetalningar, utbetalning av intjänad pension till anställda för individuell placering, skuldförändring för kompletterande ålderspension (för löner överstigande 7,5 basbelopp) samt en finansiell kostnad.

För 2021 budgeteras pensionsutbetalningar med 93,7 mnkr, utbetalning av intjänad pension (avgiftsbestämd ålderspension) 131,1 mnkr, skuldförändringen till 7,5 mnkr och den finansiella kostnaden

till 4,6 mnkr. Totalt budgeteras pensionskostnader med 237,0 mnkr inklusive särskild löneskatt. I planen 2022–2023 motsvarande kostnad 255,2 mnkr respektive 252,1 mnkr.

Den budgeterade pensionskostnaden grundas på KPA:s pensionskuldsberäkning och prognos från augusti 2020, samt en bedömning av OPF-KL:s (pensionsavtal förtroendevalda) inverkan på pensionskostnaderna och ett antagande av de senaste årens högre utbetalning av pensioner från pensionsförpliktelsen än det som KPA lämnar i sina prognoser.

### Kapitalkostnader

Varje nämnd och förvaltning "belastas" i driftbudgeten med kapitalkostnader som består av två delar – internränta och avskrivning. Internräntan har justerats ned och för 2021 uppgår den till 1,25 %.

Avskrivningen skall motsvara värdeminskningen på inventarier och anläggningar.

### Resurstillskott

Utöver tidigare uppräknade nämndernas driftbudgetramar med personal- och övriga kostnader har sedvanliga tillskott/avdrag för demografi, kapitalkostnader och internränta justerat budgetramarna.

Mnkr	Deografiska förändringar	Uppdrag förändring	Övriga förändring	Totalt
Barn- och utbildningsnämnd	6,6	1,8	23,3	31,7
Kommunstyrelse		1,8	4,4	6,2
KS - Buffert hyror			-10,5	-10,5
KS - Central buffert LSS			-15,0	-15,0
KS-Gymnasieskola	-1,6			-1,6
Kultur- och fritidsnämnd		0,4	3,7	4,1
Miljö- och samhällsnämnd		1,9	0,9	2,8
Räddningstjänstförbundet			0,0	0,0
Social- och arbetsmarknadsnämnd		5,8	0,1	5,9
Teknisk nämnd		10,0	-2,3	7,7
Vård- och omsorgsnämnd	7,0	21,4	27,6	56,0
Överförmyndarnämnd			0,1	0,1
<b>Totalt</b>	<b>12,0</b>	<b>43,1</b>	<b>32,3</b>	<b>87,4</b>

Tabellen exkluderar Kommunrevision och Valnämnd.

Den totala driftbudgetökningen är netto 87 mnkr. De större enskilda resurstillskotten för Vård- och omsorgsnämnden och Barn- och utbildningsnämnden avser förutom uppdragen de demografiska förändringarna.

För barn- och utbildningsnämnden avser tillskotten, utöver demografiska förändringar, uppdraget för Skolfam, till arbetskläder i förskolan och till ökade hyreskostnader samt ett engångstillskott på 11 miljoner kronor, som halveras till 2022.

Till kommunstyrelsens ram har nu lagts in tillskott som avser uppdragen handlingsplan för infrastruktur, ägarstyrning och till hyreskostnader.

För miljö- och samhällsnämnden ges tillskott till uppdragen kollektivtrafik, projekt smarta trafiklösningar och till hyreskostnader och ökade kostnader för busskort till ungdomar.





För tekniska nämnden finns ett tillskott till större ytor för väghållning och nytt färdtjänstavgift och ett avdrag som avser delar av det årliga tillskottet för fastighetsunderhåll.

För social- och arbetsmarknadsnämnden ges tillskott till uppdragen om orosanmälningar, samarbete med skola, polis och fritid, Barnahus, föräldrastöd och till sju extra tjänster.

För vård- och omsorgsnämnden avser tillskotten, utöver demografiska ändringar, nya LSS-boenden, uppdragen till daglig verksamhet, brandsäkerhetssynpunkt, hälsosatsning funktionsnedsättning, analys av skillnader kopplat till kön, sol-boende, utbildning i samband med införande av nytt verksamhetssystem och till ökade hyreskostnader.

Tillskotten för löneökningar 2020 som höjer nivån 2021 utöver personalbudgetuppräknings 2,2 % uppgår till ca 22 mnkr för hela kommunen.

#### 4.5 Östersunds kommuns finansiella förutsättningar

I kommunens årsredovisning analyseras den finansiella ställningen och utvecklingen. I årsbudgeten beskrivs de ekonomiska sambanden på samma sätt som i årsredovisningen. Analysen bygger på fyra perspektiv; resultatet, kapacitet, risk och kontroll. Målsättningen är att identifiera finansiella problem och därigenom utgöra underlag för bedömningen om kommunen lever upp till god ekonomisk hushållning. I analysen i årsredovisningen används olika nyckeltal som är kopplade till de fyra perspektiven. I budgeten har tio av dessa nyckeltal valts.

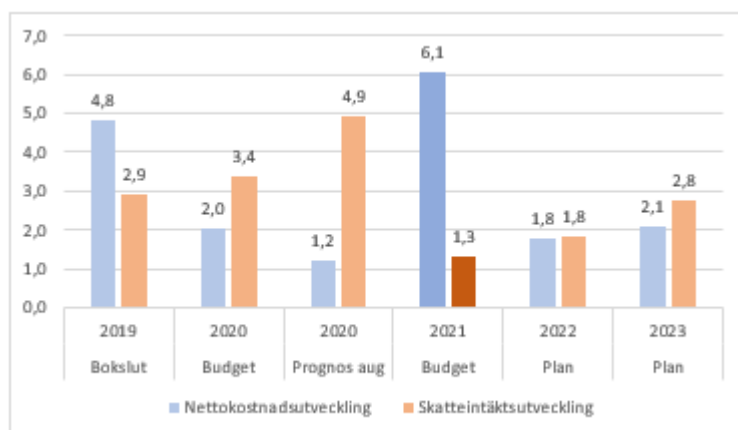
##### Resultat och kapacitet

##### Nettokostnadsandel

Driftkostnadernas andel av skatteintäkter och generella statsbidrag visar hur stor del av skatteintäkterna inklusive statsbidrag som går till den löpande verksamheten inklusive finansnetto. Om kommunen skall leva upp till kravet på god ekonomisk hushållning skall nivån inte överstiga 98 %.

	Bokslut 2019	Budget 2020	Prognos aug 2020	Budget 2021	Plan 2022	Plan 2023
Verksamhetens intäkter och kostnader, netto	95,0	93,0	91,1	95,1	94,9	94,2
Avskrivningar	5,0	5,3	5,2	5,6	5,8	5,8
Finansnetto	-3,1	-0,7	-0,6	-1,3	-1,4	-1,3
<b>Driftkostnadsandel</b>	<b>96,9</b>	<b>97,7</b>	<b>95,8</b>	<b>99,4</b>	<b>99,2</b>	<b>98,7</b>

Enligt budget för 2021 beräknas resultatet uppgå till 17 mnkr och driftkostnadsandelen uppgå till 99,4 %. Kommunens mål för god ekonomisk hushållning uppnås därmed inte år 2021. Beslut om avsteg från riktlinjen fattade kommunfullmäktige redan i våras för att möjliggöra efterfrågeinsatser i den lokala ekonomin i Östersunds kommun. Värt att notera är att de ökade avskrivningskostnaderna medför att utrymmet för verksamhetens kostnader minskar, det vill säga investeringarna tränger successivt ut verksamhet.



### Nettoinvesteringar och självfinansieringsgrad

En hög självfinansieringsgrad innebär att kommunen kan finansiera investeringarna utan att låna eller att minska den befintliga likviditeten. En hög självfinansieringsgrad innebär också att finansiella handlingsutrymmet kan bibehållas inför framtiden. 100 % innebär att kommunen kan skattefinansiera samtliga investeringar under året.

	Bokslut 2019	Budget 2020	Prognos aug 2020	Budget 2021	Plan 2022	Plan 2023
Nettoinvesteringar	340	400	459	430	430	430
Finansiering:						
Kassaflöde från egen verksamhet	345	318	422	277	294	330
Självfinansieringsgrad	101%	80%	92%	64%	68%	77%

Enligt budget 2021 uppgår investeringsnivån till högre belopp än vad som kan finansieras med egna medel. I kassaflödesbudgeten har ett antagande gjorts om att genomförandenivån på investeringar är lägre än budgeterad investeringsnivå, utifrån tidigare års erfarenheter. För åren 2021–2023 bedöms ett behov av upplåning med 100 mnkr för respektive år. Detta innebär att kommunen kommer att ha en låneskuld på 695 mnkr vid planperiodens slut.

### Nettoinvesteringar i relation till avskrivningar

Nyckeltalet visar i vad mån kommunen reinvesterar i den takt som anläggningstillgångarna minskar i värde genom årliga avskrivningar. För att inte urholka kommunens anläggningsskapital bör nettoinvesteringarna i genomsnitt ligga på minst samma nivå som avskrivningarna.

	Bokslut 2019	Budget 2020	Prognos aug 2020	Budget 2021	Plan 2022	Plan 2023
Nettoinvesteringar	340	400	459	430	430	430
Avskrivningar	200	222	222	240	251	259
Nettoinvesteringar/avskrivningar	170%	180%	207%	179%	171%	166%

Genom den höga investeringsnivån överstiger nettoinvesteringarna avskrivningsnivån.

### Finansnetto

Med finansnetto menas skillnaden mellan finansiella kostnader och intäkter. Finansnettot är en viktig post i kommunens resultaträkning. Det extremt låga ränteläget bidrar till att de finansiella kostnaderna under planperioden ligger på en förhållandevis låg nivå. Internbanksverksamheten genererar en positiv effekt på finansnettot med 21,3 mnkr för 2021.

	Bokslut 2019	Budget 2020	Prognos aug 2020	Budget 2021	Plan 2022	Plan 2023
Finansnetto	123,1	28,1	24,3	55,0	62,3	59,8

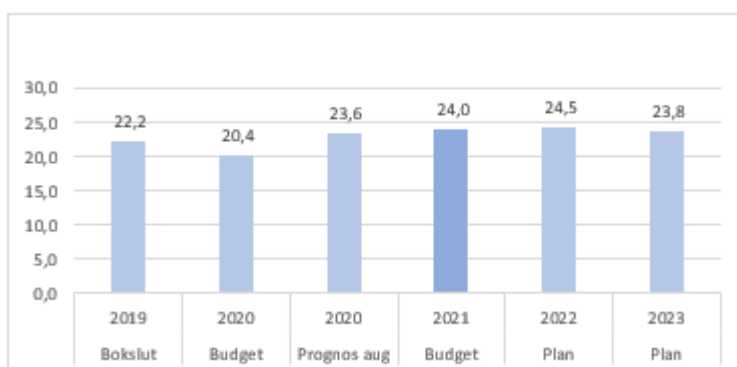
## Årets resultat

De senaste tre årens resultat har legat över nivån 2% av skatter och generella statsbidrag. I prognosen för 2020 ligger också resultatet över 2 % nivån. Det budgeterade resultatet för 2021 ligger inte i nivå med kommunens målsättning för god ekonomisk hushållning. I planen 2022–2023 ligger resultaten heller inte i nivån 2 % av skatter och generella statsbidrag.

	Bokslut 2019	Budget 2020	Prognos aug 2020	Budget 2021	Plan 2022	Plan 2023
Årets resultat	125,8	84,1	177,8	17,0	24,9	52,2

## Soliditet

Soliditeten beskriver den finansiella styrkan på lång sikt. Den anger hur stor del av tillgångarna som är självfinansierade med eget kapital. Ju högre soliditet, desto starkare långsiktig finansiell handlingsberedskap har kommunen. Det är den långsiktiga trenden som är mer intressant än enstaka år. Nivån på soliditeten har de senare åren legat på ungefär samma nivå. Soliditeten bibehålls på samma nivå trots den ökade lånefinansieringen av investeringar genom att summan av pensionsförpliktelsens minskning och resultaten uppgår till ungefär samma nivå. Under planperioden 2021–2023 beräknas soliditeten i snitt ligga på 24 %.



## Långfristiga skulder

Investeringsnivån och de låga resultaten medför behov av upplåning. Låneskulden som 31/8 2020 uppgår till 395 mnkr förväntas vid planperiodens slut ha ökat till 695 mnkr.

Internbankens upplåning uppgår 31/8 2020 till 4 875 mnkr och förväntas öka till 5 675 mnkr under planperioden.

En upplåning, för vidareutlåning till koncernbolagen, pågår i enlighet med beslut i kommunfullmäktige.

## Risk och kontroll

### Likviditet ur ett riskperspektiv

	Bokslut 2019	Budget 2020	Prognos aug 2020	Budget 2021	Plan 2022	Plan 2023
Likvida medel (Mnkr)	288	376	236	178	115	54
Likviditetsdagar 1)	23,8	30,0	18,7	13,5	8,6	3,9
Balanslikviditet 2)	57	66	52	46	40	38
Rörelsekapital (Mnkr) 3)	-413	-319	-468	-535	-591	-611

1. Antal dagar som de likvida medlen vid respektive årsskifte räcker för kommunens utbetalningar
2. Med balanslikviditet avses omsättningstillgångar/kortfristiga skulder
3. Med rörelsekapital avses omsättningstillgångar minus kortfristiga skulder

För att bibehålla en rimlig betalningsberedskap budgeteras under planperioden en upplåning på 300 mnkr.

Kommunen disponerar från och med 2017 en kontokredit på 700 mnkr. Dessutom finns för internbanksverksamheten avtal avseende kreditlöften på sammanlagt 900 miljoner kronor.

### Pensionsåtagande

	Bokslut 2019	Budget 2020	Prognos aug 2020	Budget 2021	Plan 2022	Plan 2023
Avsättningar till pensioner	717	734	285	305	323	342
ansvarsförbindelse	927	1 004	1 371	1 317	1 260	1 220
<b>Totalt</b>	<b>1 644</b>	<b>1 738</b>	<b>1 655</b>	<b>1 622</b>	<b>1 582</b>	<b>1 561</b>
Finansiella placeringar för pensioner	844	799	857	870	890	911
Summa återlån	800	939	798	751	692	650

Ur ett riskperspektiv är det viktigt att beakta den pensionskund som är redovisad som en ansvarsförbindelse (pensionsförpliktelser äldre än 1998).

Kommunen har avsatt likvida medel med 456 miljoner kronor i en pensionsmedelsförvaltning för att säkerställa det ökade behovet av likviditet i samband med den ökade pensionsutbetalningarna från pensionsförpliktelser.

Från 2014 har likvida medel uppgående till 172 mnkr avsatts för finansiering av pensionskund upparbetat från och med 1998.

### Känslighetsanalys

	Budget 2021
Ränteförändring med 1% på låneskulden	4,5
Ränteförändring med 1% på verkar	2,1
Löneförändring med 1% inklusive PO samtlig	26,6
Bruttokostnadsförändring med 1%	49,8
Förändrad utdebitering med 1kr	138,9
Förändring av befolkningen i kommunen, 100	6,5
10 heltidstjänster (30 800 kr/månad) inkl PO	5,2

I ovanstående sammanställning redovisas hur ett antal faktorer påverkar kommunens ekonomi. Där går bland annat att utläsa att varje procents löneökning innebär en kostnad för kommunen på ca 27 mnkr. En procents förändring av kommunens verksamhetskostnader motsvarar ca 50 mnkr. En skattechöjning med 1 krona ger ca 139 mnkr, alltså drygt 14 mnkr per 10-öring. En befolkningsförändring med 100 invånare innebär ca 7 mnkr i ökade eller minskade skatteintäkter och statsbidrag.

### Sammanfattande kommentarer

Den finansiella analysens syfte är att identifiera eventuella problem. Följande kan härledas ur den finansiella analysen.

1. Kommunen har under perioden planerade resultat som, enligt beslutad riktlinje, inte når god ekonomisk hushållning.
2. Kommunens investeringsnivå under redovisad period medför ett behov av ökad upplåning med



- 300 mnkr. Vid 2023 års utgång beräknas låneskulden ha ökat från 395 till 695 mnkr.
3. Den ökade nyupplåningen tillsammans med ökade avskrivningskostnader medför en ökad finansiell belastning för framtiden.

## 5 Sammandrag driftbudget/plan 2021–2023

### 5.1 Driftbudget i sammandrag

Mnkr	Budget 2020	Budget 2021			Plan 2022	Plan 2023
	Kommunbidrag	Kostnader	Intäkter	Kommunbidrag	Kommunbidrag	Kommunbidrag
Barn- och utbildningsnämnd	1 319,1	1 431,3	60,0	1 371,4	1 383,6	1 405,6
Kommunstyrelse	216,6	240,2	15,8	224,4	225,4	227,7
FLU						
Balansräkningsenhet	0,0	360,4	362,6	-2,2	-4,4	-6,6
KS Buffert löner	17,9	22,2	0,0	22,2	41,8	61,5
KS Gymnasieskolan	248,5	262,7	0,0	262,7	272,4	284,3
KS LSS-boende	15,0	0,0	0,0	0,0	0,0	0,0
KS Politisk reserv	12,8	39,1	0,0	39,1	37,9	37,8
KS Buffert hyror mm	16,1	5,0	0,0	5,0	10,0	15,0
KS intäktsfinansierad vh	0,0	62,0	62,0	0,0	0,0	0,0
Kultur- och fritidsnämnd	191,8	197,9	1,7	196,2	196,8	198,0
Miljö- och samhällsnämnd	53,0	90,8	36,5	54,3	55,0	55,8
Revision	2,9	2,9	0,0	2,9	3,0	3,1
Räddningstjänstförbund	43,6	44,6	0,0	44,6	45,6	46,4
Social o arbetsmarknadsnämnd	377,7	491,6	105,6	386,0	386,8	392,0
Teknisk nämnd	105,2	130,7	16,7	114,0	110,2	115,7
TN intäkts- och taxefinansierad vh	-4,6	862,1	857,5	-4,6	-4,7	-4,8
Valnämnd	0,1	0,1	0,0	0,1	3,4	0,1
Vård- och omsorgsnämnd	1 514,4	1 718,0	123,5	1 594,5	1 612,9	1 645,5
Överförmyndarnämnd	14,1	14,5	0,0	14,5	14,8	15,2
Interna poster mellan nämnderna	0,0	-853,3	-853,3	0,0	0,0	0,0
<b>Totalt</b>	<b>4 143,6</b>	<b>5 122,8</b>	<b>797,8</b>	<b>4 325,0</b>	<b>4 390,5</b>	<b>4 492,2</b>

### 5.1.1 Uppdrag

Uppdrag 2021	Mnkr
<b>Mål 1</b>	
Kommunstyrelse, förstärka ägarstyrning av kommunala bolag	1,0
<b>Mål 2</b>	
Kommunstyrelse, utreda regionala och nationella infrastrukturen	0,8
Miljö- och samhällsnämnd, upprätta handlingsplan för kollektivtrafik	0,8
Miljö- och samhällsnämnd, ungdomskort	1,0
Vård- och omsorgsnämnd, Age-friendly cities framflyttad till 2022	0,0
Teknisk nämnd, utökade driftområden väghållning	5,5
Teknisk nämnd, nytt avtal färdtjänst	4,5
<b>Mål 3</b>	
-	
<b>Mål 4</b>	
Barn- och utbildningsnämnd, skolfam	1,8
<b>Mål 5</b>	
Kultur- och fritidsnämnd, volymökning drift slalombacke Lit	0,4
<b>Mål 6</b>	
Vård- och omsorgsnämnd, analys åtgärder jämställdhet	0,4
Vård- och omsorgsnämnd, utbildning nytt verksamhetssystem	13,0
Vård- och omsorgsnämnd, LSS-bostäder brandsäkerhetssynpunkt	0,5
Social och arbetsmarknadsnämnd, föräldrastödet Bryggan	1,2
Social och arbetsmarknadsnämnd, barnahus	0,3
Social och arbetsmarknadsnämnd, utveckla och permanenta samarbete S S P F	0,3
Vård- och omsorgsnämnd, hälsosatsning funktionsnedsättning	1,0
Vård- och omsorgsnämnd, öka antalet grupper daglig verksamhet	2,0
Vård- och omsorgsnämnd, starta upp sol-boende för yngre medborgare	4,5
Social och arbetsmarknadsnämnd, tre socialsekreterare	1,8
Social och arbetsmarknadsnämnd, orosanmälningar	0,7
Social och arbetsmarknadsnämnd, tre socialassistenter	1,5
<b>Mål 7</b>	
Miljö- och samhällsnämnd, delta i projekt RISE	0,1
<b>Totalt</b>	<b>43,1</b>

### 5.2 Exploateringsbudget

Mnkr	Budget 2021	Plan 2022	Plan 2023
Exploateringsinkomster	48,0	46,6	40,8
Exploateringsutgifter	-40,1	-52,9	-81,8
<b>Resultat exploatering</b>	<b>8,0</b>	<b>-6,3</b>	<b>-41,0</b>



### 5.3 Investeringsbudget i sammandrag

Mnkr	Budget 2021	Plan 2022	Plan 2023
<b>TOTAL BUDGET FÖRDELAS</b>			
Barn- och utbildningsnämnd	13,3	19,2	22,3
Kommunstyrelsen	210,2	148,7	33,1
FLU Balansräkningsenhet	371,9	323,4	217,5
Kultur- och fritidsnämnd	25,2	6,5	1,5
Miljö- och samhällsnämnd	2,0	1,9	1,7
Socialnämnd	1,2	1,2	1,2
Teknisk nämnd	180,8	326,5	464,9
Vård- och omsorgsnämnd	61,6	30,0	42,0
<b>TOTALT</b>	<b>866,2</b>	<b>857,4</b>	<b>784,2</b>
<b>FINANSIERINGSFORM</b>			
Skattefinansierade investeringar	575,9	419,9	295,5
Lönsamma investeringar	121,7	100,0	0,0
Intäktsfinansierade investeringar	49,5	47,0	122,9
Taxefinansierade investeringar	119,1	290,5	365,8
<b>TOTALT</b>	<b>866,2</b>	<b>857,4</b>	<b>784,2</b>

Belopp i 2021 års nivå. Anslagsnivå framgår av Bilaga 3.

#### 5.3.1 Större investeringsobjekt

Mnkr	Totalt per objekt	Budget 2021	Plan 2022	Plan 2023
Vattenverk	742	30	190	150
Storsjöskolan	292	75	65	71
Lugnviksskolan	255	57	113	77
Lugnvik modulbyggnad	35	35	-	-
Rådhuset	220	120	100	-
Gång och cykelbro Storsjöstrand	96	60	36	-
Brandskydd LSS o SOL bostäder	60	23	12	12
Ombyggnad förskola Luktärtan	56	23	33	-
Ombyggnad förskola Torvalla	46	22	24	-
Ombyggnad förskola Centrala söder	32	11	21	-
Reserv skolinvesteringar underhåll	63	21	21	21
Sanering ledningsnät	62	20	21	21
Brandstation Brunflo	22	22	-	-
Litsbacken	18	13	5	-
Näs Vattenverk	15	10	5	-
Storsjöbadet projektmedel	12	12	-	-
SOL-boende	12	12	-	-
LSS-boende	42	6	12	24
Centralt ägda datorer	ca 18/år	20	18	18

## 6 Finansiell plan 2021–2023

### 6.1 Resultatbudget

Tkr	Bokslut 2019	Budget 2020	Prognos aug 2020	Budget 2021	Plan 2022	Plan 2023
Verksamhetens intäkter	972 000	893 093	885 700	897 093	901 093	904 093
varav intäkter exploatering:		11 500		10 000	8 500	7 500
Intäktsförstärkning						
Verksamhetens kostnader	-4 795 600	-4 777 386	-4 736 100	-4 977 101	-5 047 731	-5 133 542
Avskrivningar	-200 300	-221 783	-221 800	-239 672	-250 897	-259 097
<b>VERKSAMHETENS NETTO- KOSTNADER</b>	<b>-4 023 900</b>	<b>-4 106 076</b>	<b>-4 072 200</b>	<b>-4 319 680</b>	<b>-4 397 535</b>	<b>-4 488 546</b>
Skatteintäkter	2 993 800	3 055 975	3 029 100	3 058 036	3 167 058	3 277 282
Gen. statsbidrag och utjämning	1 032 800	1 106 184	1 196 600	1 223 647	1 193 110	1 203 673
<b>SKATTEINTÄKTER OCH GENERELLA STATS BIDRAG</b>	<b>4 026 600</b>	<b>4 162 159</b>	<b>4 225 700</b>	<b>4 281 683</b>	<b>4 360 168</b>	<b>4 480 955</b>
<b>VERKSAMHETENS RESULTAT</b>	<b>2 700</b>	<b>56 083</b>	<b>153 500</b>	<b>-37 997</b>	<b>-37 367</b>	<b>-7 591</b>
Finans. intäkter, likviditet m m	146 600	16 200	54 800	44 500	51 500	52 500
Finansiella intäkter Internbank		34 000		34 700	35 600	42 000
Finansiell intäkt Jämtkraft						
Finansiella kostnader, lån m m	-23 500	-4 600	-30 500	-6 200	-5 200	-6 500
Finansiella kostnader Internbank		-10 250		-13 400	-14 100	-19 000
Aktieägartillskott Rådhus AB						
Finans kostn, ökn pens.skuld		-7 292		-4 642	-5 505	-9 246
<b>RESULTAT FÖRE EXTRA- ORDINÄRA POSTER</b>	<b>125 800</b>	<b>84 141</b>	<b>177 800</b>	<b>16 961</b>	<b>24 928</b>	<b>52 163</b>
Extraordinära poster	0	0	0	0	0	0
<b>ÅRETS RESULTAT</b>	<b>125 800</b>	<b>84 141</b>	<b>177 800</b>	<b>16 961</b>	<b>24 928</b>	<b>52 163</b>

## 6.2 Kassaflödesbudget

Tkr	Bokslut 2019	Budget 2020	Prognos aug 2020	Budget 2021	Plan 2022	Plan 2023
<b>DEN LÖPANDE VERKSAMHETEN</b>						
Årets resultat	125 800	84 141	177 800	16 961	24 928	52 163
Justering för av- och nedskrivningar	200 300	221 783	240 100	239 672	250 897	259 097
Justering förändring pensionsavsättning	27 500	14 349		20 164	17 866	19 190
Just för övr ej rörelsek.påverk. poster	-33 700	-2 272				
<i>Medel från verksamheten före förändring av rörelsekapital</i>	319 900	318 001	417 900	276 797	293 691	330 450
Ökning/minskning kortfristiga fordringar	-7 700		-9 100			
Ökning /minskning förråd	100		0			
Förändring exploateringsstillgångar	-23 100		-15 800			
Ökning/minskning kortfristiga skulder	56 200		29 000			
Utbetalning pensionsskuld						
<i>Kassaflöde från löpande verksamh</i>	345 400	318 001	422 000	276 797	293 691	330 450
<b>INVESTERINGSVERKSAMHETEN</b>						
Nettoinvesteringar	-332 200	-400 000	-459 300	-430 000	-430 000	-430 000
Försäljn av mat. anlägg.n.tillgångar	2 600					
Invest. i immateriella anlägg.n.tillgångar						
Invest. i finans. anlägg.n.tillgångar	-38 700	-16 000	-17 400	-13 000	-20 000	-21 000
Försäljn av finans anlägg.n.tillgångar	200		400			
Investeringar i exploateringsstillgångar		-17 950		-40 080	-52 940	-81 760
Försäljning av exploateringsstillgångar		43 981		48 045	46 600	40 750
<i>Kassaflöde från invest.verksamh.</i>	-368 100	-389 969	-476 300	-435 035	-456 340	-492 010
<b>FINANSIERINGSVERKSAMHETEN</b>						
Upptagna lån Internbank	55 000	650 000	0	100 000	100 000	600 000
<i>Varav kommunen</i>		150 000		100 000	100 000	100 000
Amortering internbank			0			
<i>Varav kommunen</i>						
Nyupptagna lån intäktsfinans verks						
Ökning av långfristiga fordringar		-500 000				-500 000
Investeringsbidrag	3 300		2 400			
Minskning av långfristiga fordringar	45 100	79	100	79	79	79
<i>Kassaflöde från finans.verks.h</i>	103 400	150 079	2 500	100 079	100 079	100 079
<b>ÅRETS KASSAFLÖDE</b>	<b>80 700</b>	<b>78 111</b>	<b>-51 800</b>	<b>-58 159</b>	<b>-62 570</b>	<b>-61 481</b>
Likvida medel vid årets början	206 900	297 542	287 600	375 653	317 494	254 924
Likvida medel vid årets slut	287 600	375 653	235 800	317 494	254 924	193 443

## 6.3 Balansbudget

Tkr	Bokslut 2019	Budget 2020	Prognos aug 2020	Budget 2021	Plan 2022	Plan 2023
<b>TILLGÅNGAR</b>						
<u>Anläggningstillgångar</u>						
Immateriella anläggningstillgångar	400	100	400	400	400	400
Mark, byggnader, anläggningar	2 892 500	3 062 995	3 106 250	3 277 545	3 438 738	3 592 551
Maskiner och inventarier	217 800	234 122	241 550	260 583	278 493	295 583
Aktier och andelar	645 800	645 800	649 800	649 800	649 800	649 800
Pensionsmedelsförvaltning	843 700	798 600	857 100	870 100	890 100	911 100
Långfristig fordran	7 100	1 821	6 500	6 421	6 342	6 263
Utlåning Internbank	4 505 000	5 005 000	4 505 000	4 505 000	4 505 000	5 005 000
<b>Summa anläggningstillgångar</b>	<b>9 112 300</b>	<b>9 748 438</b>	<b>9 366 600</b>	<b>9 569 849</b>	<b>9 768 873</b>	<b>10 460 697</b>
<u>Omsättningstillgångar</u>						
Exploateringstillgångar	39 600	16 441	55 400	47 435	53 775	94 785
Förråd m.m.	1 400	1 400	1 400	1 400	1 400	1 400
Kortfristiga fordringar	215 100	216 500	224 200	224 200	224 200	224 200
Kassa och bank	287 600	375 611	235 800	177 641	115 071	53 590
<b>Summa omsättningstillgångar</b>	<b>543 700</b>	<b>609 952</b>	<b>516 800</b>	<b>450 676</b>	<b>394 446</b>	<b>373 975</b>
<b>SUMMA TILLGÅNGAR</b>	<b>9 656 000</b>	<b>10 358 390</b>	<b>9 883 400</b>	<b>10 020 525</b>	<b>10 163 319</b>	<b>10 834 672</b>
<b>SKULDER, AVSÄTTNINGAR OCH EGET KAPITAL</b>						
Eget kapital	3 073 800	3 113 241	3 702 600	3 719 561	3 744 489	3 796 652
därav årets resultat	125 800	84 141	177 800	16 961	24 928	52 163
Avsättning för pensioner*	716 800	733 849	284 600	304 764	322 630	341 820
Övriga avsättningar	17 600	14 400	17 600	17 600	17 600	17 600
Lån intäktsfinansierad verksamhet						
Upplåning Internbank	4 875 000	5 550 000	4 875 000	4 975 000	5 075 000	5 675 000
-varav kommunens lån	370 000	545 000	395 000	495 000	595 000	695 000
Investeringsbidrag	16 600	17 800	18 400	18 400	18 400	18 400
Kortfristiga skulder	956 200	929 100	985 200	985 200	985 200	985 200
<b>SUMMA SKULDER, AVSÄTTNINGAR OCH EGET KAPITAL</b>	<b>9 656 000</b>	<b>10 358 390</b>	<b>9 883 400</b>	<b>10 020 525</b>	<b>10 163 319</b>	<b>10 834 672</b>
Soliditet inkl pensionsskuld fr o m 1998	31,8%	30,1%	37,5%	37,1%	36,8%	35,0%
Soliditet inkl pensionsskuld fr o m 1998 och ansvarsförbindelse	22,2%	20,4%	23,6%	24,0%	24,5%	23,8%
Ansvarsförbindelse pensioner*	927 000	1 003 749	1 370 874	1 316 790	1 259 539	1 219 640
* Ändrat redovisningsprincip 1/1 2020						

## 7 Kommunfullmäktiges beslut

### Kommunfullmäktiges beslut

KF 2020-04-28, 2020-10-24 §, 2020-12-15 §,

Kommunfullmäktige fastställer mål och budget 2021 med flerårsplan 2022–2023.

Utdebiteringen för Östersunds kommun 2021 har fastställts till 22:02 för varje skattekrona.

Resultat-, kassaflödes- och balansbudget för år 2021 antas.

Kommunövergripande mål med tillhörande uppdrag och kvalitetsindikatorer fastställs.

Driftbudget för 2021 med ett kommunbidrag per nämnd/styrelse för anslagsfinansierad verksamhet respektive resultatkrav för intäktsfinansierad verksamhet fastställs.

Ekonomisk flerårsplan för 2022–2023 antas.

Kommunstyrelsen bemyndigas att, inom avsatt lönereserv på 22 miljoner kronor för år 2021, utöver sedvanlig ramuppräknings på 2,2 % fördela nödvändigt löneökningstrymme till berörda nämnder när löneökningsbehovet för 2021 fastställts.

Årets resultat för VA- och renhållningsverksamheterna förs till respektive kollektivs eget kapital. För övriga nämnder/ styrelser förs årets resultat till kommunens eget kapital.

Investeringsbudget 2021–2023 fastställs i enlighet med förslag, med en investeringsram per nämnd/ styrelse. Anslagsnivå framgår av "Specifikation till investeringsbudget".

För investeringar som i budgeten klassificerats som lönsamma skall kommunstyrelsen pröva slutlig lönsamhetskalkyl och därefter bevilja igångsättningstillstånd före investeringens början.

Upplåningsbehovet till kommunens investeringsutgifter via kommunens internbank fastställs till 100 miljoner kronor för 2021.

De av nämndernas och styrelsernas beslutade verksamhetsplaner fastställs.

Kommunledningsförvaltningen får i uppdrag att slutligt utforma kommunens budgetdokument 2021 samt flerårsplan 2022–2023 med korrigeringsriktlinje för god ekonomisk hushållning, överföring av investeringsramar för genomförande och övrig layoutmässig översyn utifrån fullmäktiges budgetbeslut.