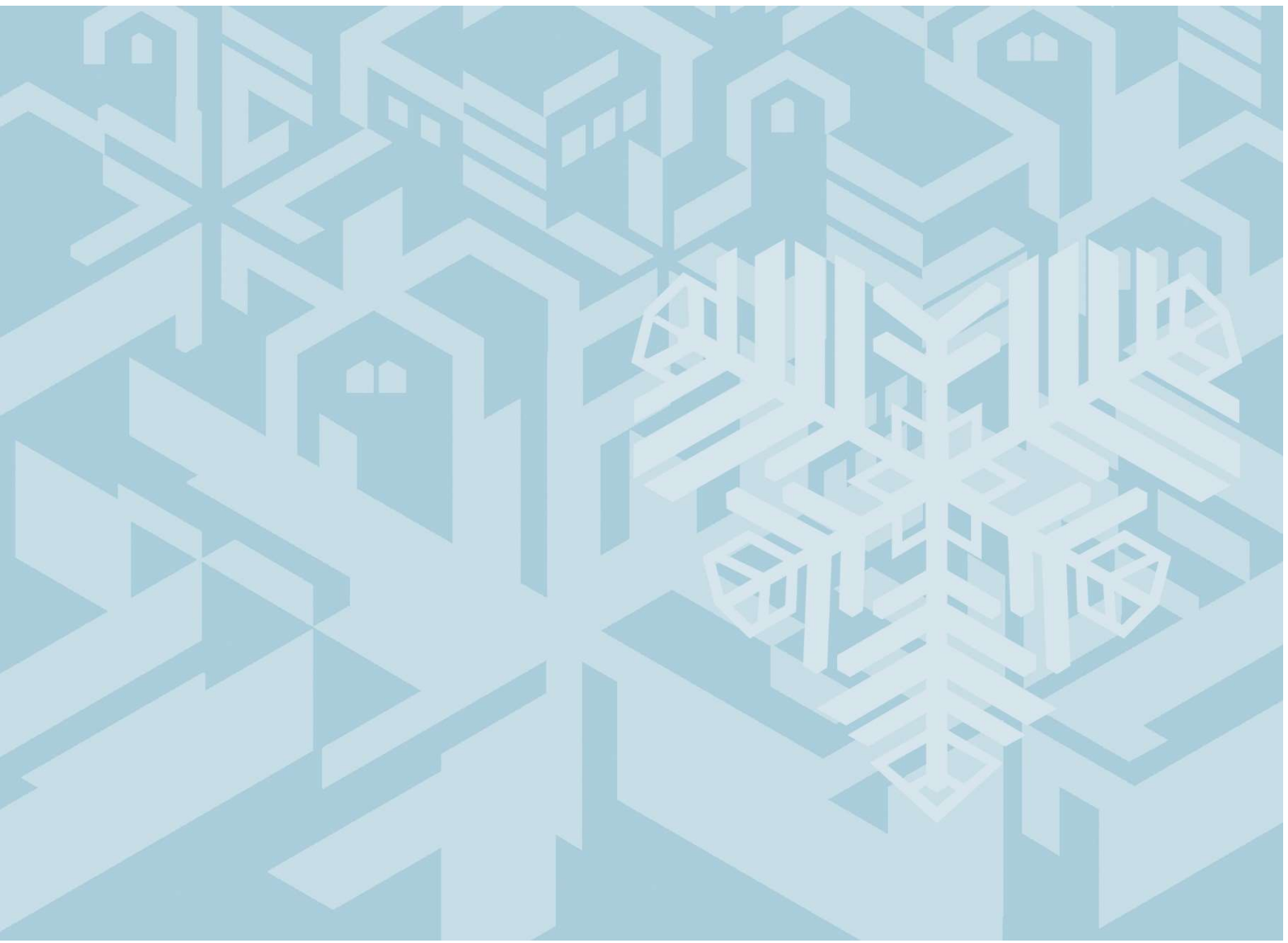




- **Bakgrundsrapport Strategi**  
Bakgrundsrapport Policy  
Bakgrundsrapport Riktlinje

# **Bakgrundsrapport Strategi för Grönstruktur 2021 - 2022**





Dokumentnamn:  
Bakgrundsrapport strategi för  
Grönstruktur

Berörd verksamhet:  
Alla nämnder och förvaltningar

Fastställt av:  
Politiskt organ/ange vilket Åååå-mm-dd,  
§, dnr TN 00300-2020

Dokumentansvarig:  
Stadsträdgårdsmästaren

Gäller från:  
2021-01-01

Gäller till:  
2022-12-31

## Innehåll

<b>Innehåll</b> .....	<b>2</b>
<b>Läsanvisning</b> .....	<b>2</b>
<b>1. Inledning</b> .....	<b>3</b>
1.1 Bakgrund .....	3
1.2 Syfte .....	5
1.3 Avgränsningar .....	5
1.3 Verksamhetsområde .....	5
1.4 Metod .....	6
<b>2. Lagstiftning kopplad till grönstruktur</b> .....	<b>6</b>
2.1 Plan- och bygglagen .....	6
2.2 Miljöbalken .....	7
<b>3. Strategins koppling till Agenda 2030 och nationella miljömål</b> .....	<b>7</b>
3.1 Agenda 2030 - globala miljömål .....	7
3.2 Sveriges miljömål .....	8
<b>4. Avstämning uppdrag</b> .....	<b>10</b>
<b>5. Slutsats utvecklingsområden</b> .....	<b>10</b>
5.1 Grönstruktur identifieras, bevaras och stärks för stödjande ekosystemtjänster; biologisk mångfald. ...	10
5.1.1 Motiv och utgångspunkt .....	10
5.1.2 Motsvarande inriktningsmål i PNP.....	11
5.1.3 Ur Östersund 2040 Översiktsplan (ÖP):.....	11
5.1.4 Ekonomiska effekter och förslag till ansvar .....	11
5.2 Grönstruktur bevaras och stärks för kulturella ekosystemtjänster.....	12
5.2.1 Motiv och utgångspunkt.....	12
5.2.2 Motsvarande inriktningsmål i PNP .....	13
5.2.3 Ur Östersund 2040 Översiktsplan (ÖP): .....	13
5.2.4 Ekonomiska effekter och förslag till ansvar.....	14
5.3 Grönstruktur bevaras och stärks för reglerande ekosystemtjänster.....	14
5.3.1 Motiv och utgångspunkt.....	14
5.3.2 Motsvarande inriktningsmål i PNP .....	15
5.3.3 Ur Östersund 2040 Översiktsplan (ÖP): .....	15
5.3.4 Ekonomiska effekter och förslag till ansvar.....	15
<b>6. Förtydliganden</b> .....	<b>16</b>

## Läsanvisning

För bäst förståelse; läs *Strategi för Grönstruktur* parallellt med denna Bakgrundsrapport. Det är också bra att känna till lite mer om de styrande dokumenten som kommer att ingå i kommunens strategiska arbete med grönstrukturen:

**Strategi** – beslutas av kommunfullmäktige. Den lyfter **vad** kommunen behöver hantera och budgetera under aktuell tidsperiod (i regel kommande fyraårsperiod). Strategin ska fungera som underlag till det årliga budgetarbetet och verksamhetsplaneringen. Till strategin hör en bakgrundsrapport. Bakgrundsrapporten ligger utanför beslutet.

**Riktlinjer, rutin, instruktion** är olika styrdokument som formulerar **hur** kommunen ska arbeta för att uppnå strategin.

Dessutom hör ytterligare ett dokument till *Strategi för Grönstruktur*:

**Tidplan** – verksamhetens **långsiktiga** arbetsdokument. Tidplanen visar vad som behöver hanteras och vilka kunskaps- och planeringsunderlag samt styrdokument som behöver arbetas fram inom strategins utvecklingsområden och i vilken ordning det behöver ske.

## 1. Inledning

### 1.1 Bakgrund

I denna rapport förklarar vi och ger en bakgrund till de tre utvecklingsområdena i dokumentet *Strategi för Grönstruktur*. Vi visar vilka motiv och texter som stöder utvecklingsområdena; i kommunala mål, i den kommuntäckande översiktsplanen, i lagar samt i internationella och nationella miljömål.

Östersunds kommun saknar aktuella och användbara styrdokument och planeringsunderlag, för att bevara och utveckla grönstruktur, grönska och ekosystemtjänster i planering, byggande och förvaltning. Det som Boverket kallar *Grönplan*.<sup>1</sup> Kommunens avsikt är att strategin, tillsammans med översiktsplanen och andra styrdokument och underlag, ska motsvara en sådan *Grönplan*. Det vill säga dokumentet *Strategi för Grönstruktur* tillsammans med arbetet och arbetsresultaten med att hantera de strategiska utvecklingsområdena.

*Strategi för Grönstruktur* är i grunden ett redan beslutat styrdokument, *Plan för naturvård och park (PNP)*.<sup>2</sup> Anledningen till revideringen är kommunens nya struktur för styrdokument.<sup>3</sup> I den ska tidigare planer och program arbetas om till bland annat strategier. Strategins tre utvecklingsområden innehåller kärnan av inriktningsmålen i *PNP*.



**Figur 1.** Illustration som visar olika strukturer i landskapet; grönstruktur av skogar, åkrar, ängar och parker; blåstruktur av sjöar, vattendrag och diken, bebyggelse av bostäder, gårdar och industriområden samt vägnätet i olika skalor. *Illustration av Kjell Ström, Naturvårdsverket.*

<sup>1</sup> Boverket: ”Grönplanen är ett centralt verktyg för att bevara och utveckla grönstrukturen och ekosystemtjänsterna i planering, byggande och förvaltning. Grönplanen kan både vara ett planeringsunderlag för den fysiska planeringen och en handlingsplan som preciserar kommunens arbete med grönstruktur, grönska och ekosystemtjänster.”

<sup>2</sup> Beslutad i kommunfullmäktige 14 mars 2013 § 13.

<sup>3</sup> Beslutad i kommunfullmäktige 20 okt 2020 § 210.

## Hållbar utveckling

Östersunds kommun ska växa hållbart. *Strategi för Grönstruktur* är kopplat till kommunens övergripande mål 2.<sup>4</sup> Hållbar utveckling brukar omfatta tre dimensioner; ekologisk, social och ekonomisk. Ekologisk hållbarhet kan sägas ligga till grund för social och ekonomisk hållbarhet, se Figur 2. Ekologisk hållbarhet innebär att vi vårdar våra naturresurser långsiktigt så att de kan fortsätta försörja oss och kommande generationer med ekosystemtjänster. Det vill säga tjänster och nyttor som naturen och ekosystemen ger oss gratis. Därför behöver vi sätta fokus även på ekologisk och social hållbarhet, när vi planerar för hållbar tillväxt.

Vi behöver då kunskap om var det finns viktiga gröna värden och betydelsefulla gröna samband i kommunen; i park- och naturmiljöerna i och omkring tätorterna. Först då kan vi göra en klok avvägning med andra samhällsstrukturer när stad och landsbygd växer.



Figur 2. Miljöprofessor Johan Rockströms tårta, Stockholm Resilience Centre.

Tårtan illustrerar hållbar utveckling utifrån de 17 globala målen för ekonomisk, social och miljömässig, ekologisk, hållbar utveckling, uppdelade i tre lager, vilka minskar i storlek från botten till toppen:

- Längst ned och bredast är miljömålen som hör till ekologisk hållbarhet (biosfären). Lagret består av de globala miljömålen nr 6 och 13-15.
- Mellanlagret är social hållbarhet och består av miljömål nr 1-5, 7, 11 och 16.
- Topplagret, det minsta, motsvarar ekonomisk hållbarhet och består av miljömålen nr 8-10 och 12.

## Grönstrukturens värden

Grönstrukturen är en övergripande struktur. Den har stor betydelse vid samhällsplanering, tillsammans med andra övergripande strukturer, till exempel bebyggelsestruktur och trafikstruktur, se figur 1.

Värdena grönstrukturen ger oss kan också beskrivas som så kallade ekosystemtjänster. Ett av värdena är att de ger förutsättningar för *biologisk mångfald*. Det kan sägas vara en av de *stödjande* ekosystemtjänsterna. Ett annat värde är grönstrukturens förmåga att mildra klimatförändringarnas effekter. Bland annat genom att infiltrera nederbörd, skapa lä och ge skugga. Dessa värden kallas *reglerande* ekosystemtjänster. Skogar, åkrar, vatten ger oss andra stora värden, så kallade *försörjande* ekosystemtjänster, exempelvis dricksvatten, mat och virke.

<sup>4</sup> Kommunens mål 2: I Östersunds kommun har vi en trygg och tillgänglig infrastruktur där både stad och landsbygd växer på ett smart och hållbart sätt.

Höga natur- och kulturvärden, vackra planteringar och vida utsikter ger många och berikande upplevelser. Gröna miljöer nära bostäder ger oss möjlighet till rekreation, till exempel vila och rörelse. De ger plats för spontana möten, minskar behovet av biltransporter och ökar fastighetsvärdet. De har också ett pedagogiskt värde för skolors och förskolors uteaktiviteter. Dessa värden är exempel på *kulturella ekosystemtjänster*. Grönstrukturen har därför stor betydelse för att kommunen ska vara attraktiv för invånarna, besökare och de som funderar på att flytta hit.

## 1.2 Syfte

Syftet med att upprätta denna bakgrundsrapport är att dokumentera det material som ligger till grund för de utvecklingsområden som är sammanställda i *Strategi för Grönstruktur*. Strategin innebär att olika styrdokument kommer att tas fram. Avsikten är att dessa arbeten och dokument tillsammans ska motsvara det Boverket kallar *Grönplan*.

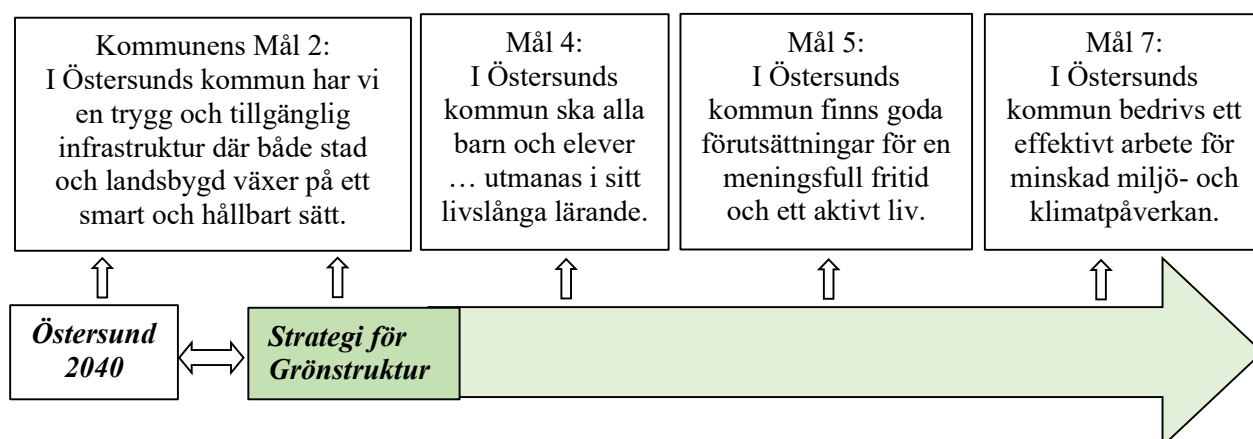
## 1.3 Avgränsningar

*Strategi för Grönstruktur* gäller för åren 2021 och 2022. Den kommuntäckande översiktsplanen, *Östersund 2040*, och kommunens mål 2, ligger till grund för strategin. För övriga avgränsningar, se *Strategi för Grönstruktur*.

## 1.3 Verksamhetsområde

Strategin är kommunövergripande. Strategin berör de arbeten på kommunen som inverkar på hur grönstrukturen förvaltas och utvecklas på olika sätt. Till exempel vid exploatering, då detaljplaner arbetas fram, vid hantering av bygglov, i arbeten med öppna dagvattenlösningar, klimatanpassning, friluftsliv, folkhälsa, tillgänglighet och möjlighet att vistas ute, tillgång till lärorika utemiljöer vid skolor och förskolor, gräsklippning, schaktarbeten för ledningar med mera.

Arbetet med att hantera strategins tre utvecklingsområden kommer att involvera flera förvaltningar och nämnder och resultera i olika styrdokument. Arbetet och styrdokumentet blir en grund i att uppnå även andra kommunala mål. Strategin har ett horisontellt perspektiv över flera förvaltnings arbetsområden. Den blir en "hänggranna" - en hjälp att arbeta gemensamt på tvären och bryta kommunens "stuprörarbete," se *Figur 3*.



**Figur 3.** Illustrationen visar en rad överst med fyra rektanglar, varje med måltextern för de kommunövergripande målen 2, 4, 5 och 7. I raden under finns två rektanglar direkt under rutan med kommunmål 2; en rektangel för den kommuntäckande översiktsplanen, *Östersund 2040* (ÖP), till vänster och en för *Strategi för Grönstruktur* till höger.

Genom pilar visas den direkta kopplingen mellan ÖP och Strategi för Grönstruktur till kommunens mål 2. Kopplingen med översiktsplanen illustreras med en dubbelriktad pil, eftersom arbetet med grönstrukturen kan komma att påverka översiktsplanen allt eftersom ny kunskap kommer fram. Den gröna långa pilen, från Strategi för Grönstruktur och under rutorna för kommunmål 4, 5 och 7, visar att strategin ingår som en del i arbetet även för att nå dessa mål.

## 1.4 Metod

*Strategi för Grönstruktur* är i grunden ett redan beslutat styrdokument, *Plan för naturvård och park (PNP)*. Kommunfullmäktige antog 2013 dokumentet, efter en bred politisk förankring och genom medborgardialoger. Efter beslutet skulle en rad program och handlingsplaner tas fram och styra kommunens verksamhet mot inriktningsmålen i *PNP*. Dit nådde inte kommunen.

Inriktningsmålen i *Plan för Naturvård och Park* tillsammans med instruktion om hur strategier ska utformas i kommunens nya styrkedja, har varit utgångspunkt i arbetet med att ta fram *Strategi för Grönstruktur*. Omvärldsbevakning har ingått genom att ta del av aktuell forskning och hur andra kommuner arbetar med sin grönstruktur. Dessutom har tjänstepersoner på Länsstyrelsen och Naturvårdsverket lämnat synpunkter utifrån sina arbeten med *Grön infrastruktur* respektive vägledning för *Grönplaner*.

Arbetsgruppen har bearbetat inriktningsmålen i *PNP* och infogat innehållet i kommunens nya målstruktur. De tre utvecklingsområdena, i det nya styrdokumentet *Strategi för Grönstruktur*, innehåller kärnan av de inriktningsmål som arbetades fram i *PNP*.

Strategi för Grönstruktur har tagits fram av enheten Mark & Anläggning vid Teknisk förvaltning i samarbete med kommunekologerna vid Samhällsbyggnad och verksamhetscontrollern på Team Styrning. Arbetsgruppen har hämtat in synpunkter från tjänstepersoner och strateger på Kommunledningsförvaltningen, Mark & Exploatering, Plan & Bygg, Kultur & Fritid, Avfall & VA. Strategin är klarspråksgranskad inför beslut i Tekniska nämnden.

## 2. Lagstiftning kopplad till grönstruktur

### 2.1 Plan- och bygglagen

Den lagstiftning som har störst betydelse för möjligheten att ta hänsyn till och utveckla den tätortsnära naturen är plan- och bygglagen (PBL). Kommunen är den enskilt viktigaste aktören för att skapa förutsättningar för att bevara eller tillskapa tätortsnära natur. Kommunen förfogar genom plan- och bygglagen över flera verktyg för att åstadkomma en hållbar stads- och tätortsutveckling med hänsyn till tätortsnära natur, grönområden och parker för friluftsliv och utevistelse.<sup>5</sup>

I plan- och bygglagen finns regler om hänsyn till allmänna och enskilda intressen. Där anges bland annat att planläggning ska ske med hänsyn till natur- och kulturvärden, miljö- och klimataspekter. Utifrån hänsyn till dessa värden och aspekter ska planläggningen främja ändamålsenliga strukturer och en estetiskt tilltalande utformning av bebyggelse, grönområden och transportinfrastruktur.<sup>6</sup> Planläggningen ska också tillgodose människors behov av att det inom eller i nära anslutning till områden med sammanhållen bebyggelse finns parker och andra grönområden och plats för lek, motion och annan utevistelse.<sup>7</sup>

<sup>5</sup> Tätortsnära natur och friluftsliv. Redovisning av regeringsuppdrag. Statens Naturvårdsverk 2017, s 22.

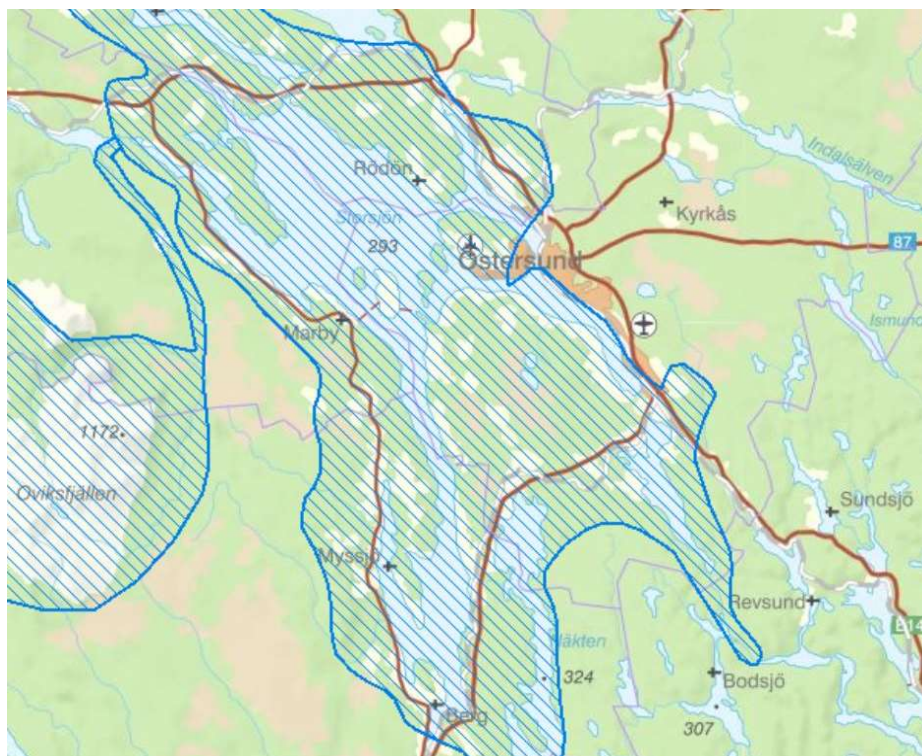
<sup>6</sup> Plan- och bygglagen (2010:900) 2 kap. 3 § och 2 kap. 6 §

<sup>7</sup> Plan- och bygglagen (2010:900) 2 kap. 2 §

## 2.2 Miljöbalken

Miljöbalken anger att mark- och vattenområden samt fysisk miljö i övrigt som har betydelse för allmänheten på grund av deras natur- eller kulturvärden eller med hänsyn till friluftslivet så långt möjligt ska skyddas mot åtgärder som påtagligt kan skada natur- eller kulturmiljön. Särskild hänsyn ska tas till behovet av grönområden i och nära tätorter.

Miljöbalken innehåller även områden som pekas ut som riksintresse för friluftsliv, se *Figur 4*. De har stor betydelse för människors utevistelse. I dessa områden ska kommunerna ta hänsyn till friluftslivet i översikts- och detaljplanering.<sup>8</sup>



**Figur 4.** Riksintresse för friluftsliv är skrafferat med blå linjer på kartbilden och täcker i stor sett hela Storsjön samt Locknesjön och Näkten och ständerna intill. Ovixsfjällen ingår också, i väster.

## 3. Strategins koppling till Agenda 2030 och nationella miljömål

### 3.1 Agenda 2030 - globala miljömål

FN Agenda 2030 består av 17 globala mål för hållbar utveckling.<sup>9</sup> Det är en handlingsplan för människornas och planetens välbefinnande beslutad av Förenta nationernas (FN) medlemsstater 2015. Aktuella för grönstrukturens styrdokument är de två globala målen:

#### 11. Hållbara städer och samhällen.

Delmål 11.7: Skapa säkra och inkluderande grönområden för alla, vilket bland annat innebär att senast 2030 tillhandahålla universell tillgång till säkra, inkluderande och tillgängliga grönområden och offentliga platser, i synnerhet för kvinnor och barn, äldre personer och personer med funktionsnedsättning.<sup>10</sup>

<sup>8</sup> Miljöbalken (1998:808) 3 kap. 6 §

<sup>9</sup> <https://www.globalamalen.se/om-globala-malen/>

<sup>10</sup> <https://www.globalamalen.se/om-globala-malen/mal-11-hallbara-stader-och-samhallen/>

### 15. Ekosystem och biologisk mångfald.<sup>11</sup>

- Delmål 15:1 ...bevara, restaurera och säkerställ hållbart nyttjande av ekosystem på land och i sötvatten.
- Delmål 15:2 ...främja genomförandet av hållbart brukande av alla typer av skogar...
- Delmål 15:5 Vidta omedelbara och betydande åtgärder för att minska förstörelsen av naturliga livsmiljöer, hejda förlusten av biologisk mångfald...
- Delmål 15.9: Integrera ekosystem och biologisk mångfald i ... lokal förvaltning.
- Delmål 15.A Mobilisera och väsentligt öka de finansiella resurserna från alla källor för att bevara och hållbart nyttja den biologiska mångfalden och ekosystemen.

Den *Nya Urbana Agendan* från 2017 är en konkretisering av mål 11 om hållbar stadsutveckling. Den sätter strålkastarljus på att de flesta av målen måste genomföras lokalt.<sup>12</sup>

### 3.2 Sveriges miljömål

Sveriges miljömål är ett viktigt verktyg i kommunens arbete för hållbar utveckling. *Generationsmålet* är det övergripande målet för miljöpolitiken. Det innebär att till nästa generation lämna över ett samhälle där de stora miljöproblemen är lösta, utan att orsaka ökade miljö- och hälsoproblem utanför landets gränser. Övriga miljömål är formulerade som *16 miljö kvalitetsmål*. De beskriver det tillstånd i den svenska miljön som miljöarbetet ska leda till. Sveriges miljömål bidrar till att uppnå den ekologiska dimensionen av de globala målen i *Agenda 2030*.

**Miljö kvalitetsmålen**<sup>13</sup> som främst är aktuella för grönstrukturens styrdokument är:

*Ett rikt odlingslandskap:* "Odlingslandskapets och jordbruksmarkens värde för biologisk produktion och livsmedelsproduktion ska skyddas samtidigt som den biologiska mångfalden och kulturmiljövärdena bevaras och stärks."

*Levande sjöar och vattendrag:* "Sjöar och vattendrag ska vara ekologiskt hållbara och deras variationsrika livsmiljöer ska bevaras. Naturlig produktionsförmåga, biologisk mångfald, kulturmiljövärden samt landskapets ekologiska och vattenhushållande funktion ska bevaras, samtidigt som förutsättningar för friluftsliv värnas."

*Myllrande våtmarker:* "Våtmarkernas ekologiska och vattenhushållande funktion i landskapet ska bibehållas och värdefulla våtmarker bevaras för framtiden." Ett stort antal växter och djur är beroende av olika våtmarker. Många hotade eller missgynnade arter är kopplade till dessa naturmiljöer.

*Ett rikt växt- och djurliv:* "Den biologiska mångfalden ska bevaras och nyttjas på ett hållbart sätt, för nuvarande och framtida generationer. Arternas livsmiljöer och ekosystemen samt deras funktioner och processer ska värnas. Arter ska kunna fortleva i långsiktigt livskraftiga bestånd med tillräcklig genetisk variation. Människor ska ha tillgång till en god natur- och kulturmiljö med rik biologisk mångfald, som grund för hälsa, livskvalitet och välfärd."

*Levande skogar:* "Skogens och skogsmarkens värde för biologisk produktion ska skyddas samtidigt som den biologiska mångfalden bevaras samt kulturmiljövärden och sociala värden värnas."

*God bebyggd miljö* "Städer, tätorter och annan bebyggd miljö ska utgöra en god och hälsosam livsmiljö samt medverka till en god regional och global miljö. Natur- och kulturvärden ska tas till vara och utvecklas. Byggnader och anläggningar ska lokaliseras och utformas på ett miljöanpassat sätt och så att en långsiktigt god hushållning med mark, vatten och andra resurser främjas."

<sup>11</sup> <https://www.globalamalen.se/om-globala-malen/mal-15-ekosystem-och-biologisk-mangfald/>

<sup>12</sup> <https://www.globalutmaning.se/rapporter/local-implementation-sdgs-new-urban-agenda/>

<sup>13</sup> Riksdagens definition: <https://www.naturvardsverket.se/Miljoarbete-i-samhallet/Sveriges-miljomal/Miljokvaliteattsmalen/>



**Sveriges etappmål** identifierar en önskad omställning av samhället och ska göra det lättare att nå generationsmålet och miljö kvalitetsmålen.<sup>14</sup>

*Sveriges etappmål för biologisk mångfald:*

”En kartläggning och övervakning av den genetiska mångfalden ska ha inletts senast år 2020.”

*Sveriges etappmål för hållbar stadsutveckling:*

”En majoritet av kommunerna ska senast år 2025 ta tillvara och integrera stadsgrönska och ekosystemtjänster i urbana miljöer vid planering, byggande och förvaltning i städer och tätorter.”

### Mål för friluftspolitiken

Friluftslivet ger oss hälsa, naturförståelse och regional utveckling. Det är utgångspunkten för de tio mål för friluftslivspolitiken som regeringen beslutade om i december 2012.

Målet *Attraktiv tätortsnära natur*, innebär att allmänheten ska ha tillgång till grönområden och ett tätortsnära landskap med höga friluftsliv-, natur-, och kulturmiljövärden.

Preciseringar av målen *Tillgänglig natur för alla* och *Tillgång till natur för friluftsliv* pekar på att natur- och kulturlandskapet ska bidra till ökat friluftsliv, förbättrad hälsa och livskvalitet.

Friluftsmålet *Ett rikt friluftsliv i skolan* innebär bland annat att barn och elever ges goda möjligheter till friluftsliv och utomhusvistelse och undervisning vilket förutsätter att det finns lämplig natur i närheten av skolor.

Målet *Friluftsliv för god folkhälsa* handlar om att skapa goda förutsättningar så att människor kan vara regelbundet fysiskt aktiva i natur- och kulturlandskapet.<sup>15</sup>

Se även kommunens Folkhälsost strategi.

### Politik för gestaltad livsmiljö

Politiken för gestaltad livsmiljö är nära sammanflätad med FN:s 17 globala mål för hållbar utveckling. Riksdagen antog 2018 följande mål och delpreciseringar för politikområdet:

”Arkitektur, form och design ska bidra till ett hållbart, jämlikt och mindre segregat samhälle med omsorgsfullt gestaltade livsmiljöer, där alla ges goda förutsättningar att påverka utvecklingen av den gemensamma miljön.”

Målet för gestaltad livsmiljö och dess delpreciseringar är styrande för statens initiativ och kan vara vägledande för kommuner och regioner.

Gestaltad livsmiljö är både något fysiskt och ett synsätt. Det rör såväl ny bebyggelse som befintlig, såväl hus som det också det offentliga rummet med parker, gator och torg och mellanrummen. Från de stora landskapen till dörrhandtaget, samt hela processen från översiktlig planering till genomförande och förvaltning.<sup>16</sup>

<sup>14</sup> <https://www.naturvardsverket.se/Miljoarbete-i-samhallet/Sveriges-miljomal/Etappmal/>

<sup>15</sup> SKR 2012/13:51

<sup>16</sup> <https://www.boverket.se/sv/samhallsplanering/arkitektur-och-gestaltad-livsmiljo/gestaltad-livsmiljo/politik/>

## 4. Avstämning uppdrag

Anledningen till att skriva fram Strategi för grönstruktur är att kommunen saknar ett aktuellt styrdokument för området och att kommunen infört en ny struktur för styrdokument.<sup>17</sup> Arbetet med att ta fram Strategi för Grönstruktur är ett uppdrag från Kommunledningsförvaltningen. Det ingår som en del av investeringsprojektet *Naturvård och Park*.

## 5. Slutsats utvecklingsområden

Strategi för Grönstruktur år 2021 - 2022 innebär att arbetet inriktas på att identifiera, bevara och stärka grönstrukturen utifrån följande tre strategiska utvecklingsområden:

- **Stödjande ekosystemtjänster**, Biologisk mångfald. I det arbetet är det aktuellt att ta fram kunskapsunderlag, planeringsunderlag samt styrdokument för – *Tätortsnära skog och Kompensation och Markbyten*.
- **Kulturella ekosystemtjänster**. I det arbetet är det aktuellt ta fram kunskapsunderlag, planeringsunderlag samt styrdokument för – *Tillgång och Tillgänglighet* och revidera *Strategi för tillgängliga Lekplatser*.
- **Reglerande ekosystemtjänster**. I det arbetet är det aktuellt ta fram kunskapsunderlag, planeringsunderlag samt styrdokument för – *Träd och vegetation*.

Dessa utvecklingsområden var så kallade inriktningsmål i det tidigare styrdokumentet *Plan för Naturvård och Park* från 2013. Bearbetningen till *Strategi för Grönstruktur* stämmer överens med kommunens nya mål- och styrkedja, beslutad 2020.

### 5.1 Grönstruktur identifieras, bevaras och stärks för stödjande ekosystemtjänster; biologisk mångfald.

#### 5.1.1 Motiv och utgångspunkt

Naturen, med dess biologiska mångfald, är grunden för människans existens och för vår livskvalitet. Förlusten av biologisk mångfald och klimatförändringen utgör tillsammans två stora hot mot mänskligheten. Den biologiska mångfalden är avgörande för att ekosystem ska fungera och göra nytta som att rena vatten och luft, lagra kol och pollinera våra grödor. Utan många olika arter med skilda funktioner är risken stor att nyttjandet av naturresurser, klimatförändringar och annan påverkan skadar ekosystemens förmåga att leverera dessa tjänster. Biologisk mångfald främjar även folkhälsan då många natur- och kulturmiljöer är viktiga områden för rekreation och friluftsliv.

Naturvärdesinventeringar är basen för att ta reda på var och i vilken omfattning dessa värden finns. I *Östersund 2040 Översiktsplan (ÖP)* står att översiktliga naturinventeringar alltid ska göras i ett tidigt skede i planprocessen vid förändrad markanvändning där naturmiljöer tas i anspråk för till exempel bebyggelse eller industri.<sup>2</sup> I ÖP preciseras varken vad som menas med ”översiktliga” eller ”tidigt”. Uppgifter på hur inventeringarna ska värderas och av vem saknas liksom vem som ska bekosta dem.

<sup>17</sup> Beslutad i kommunfullmäktige 20 okt 2020 § 210.

### 5.1.2 Motsvarande inriktningsmål i PNP

”Östersunds kommun driver ett aktivt och samordnat naturvårdsarbete för att bevara och stärka den biologiska mångfalden inom kommunens naturmiljöer. Skogar, jordbruksmarker, våtmarker samt sjöar och vattendrag rymmer ett rikt växt- och djurliv, präglade av de unika förutsättningarna som det kalkrika landskapet skapar.”

### 5.1.3 Ur Östersund 2040 Översiktsplan (ÖP):

”Kommunen har, precis som övriga delar av världen, två stora utmaningar; hanteringen av klimatfrågan och bevarande av biologisk mångfald. Dessa två frågor överskuggar i mångt och mycket andra ekologiska frågor.<sup>18</sup>

”Kommunen ska sträva mot långsiktig hushållning och biologisk mångfald när man utnyttjar mark och vatten.” ...”Kommunen har ett stort ansvar att via planering och tillsyn undvika att höga naturvärden exploateras.”<sup>19</sup>

”Kommunen ska agera föredöme som skogsägare och öka variationen av skogstyper för att skapa ett mer klimatanpassat skogsbruk och avsätta mer skog till naturvård för att öka den biologiska mångfalden.”<sup>20</sup>

”Lättillgängliga fria stränder med bevarad natur och rent vatten har stor betydelse för Östersunds attraktionskraft för boende, inflyttning och turismutveckling samt biologisk mångfald och ska därför bevaras.”<sup>21</sup>

”Översiktliga naturinventeringar ska alltid göras i ett tidigt skede i planprocessen vid förändrad markanvändning där man tar i anspråk naturmiljöer för till exempel bebyggelse eller industri. I detaljplaner där man tar naturmark i anspråk ska inte enbart den påverkade ytan ingå, utan även i tillräcklig omfattning mark som man bevarar för att kompensera mot förlusten av naturmiljö och biologiska värden.”<sup>22</sup>

### 5.1.4 Ekonomiska effekter och förslag till ansvar

Att hantera utvecklingsområdet kommer att kräva investeringar. I första hand för att inventera, kartlägga och analysera biologisk mångfald och grön infrastruktur. Samt för att utforma planeringsunderlag och göra dem tillgängliga inom organisationen.

**Förslag på vilken/vilka enheter som har huvudansvar för vad:**

- Mark & Anläggning och Miljö & Hälsa och - Kartläggning och Planeringsunderlag
- Mark & Anläggning och Mark & Exploatering - Styrdokument för *Tätortsnära skog* (föremål för revision)
- Miljö & Hälsa och Mark & Exploatering - Styrdokument för *Kompensation och Markbyte*.

<sup>18</sup> ÖP s.7

<sup>19</sup> ÖP s. 50

<sup>20</sup> ÖP s. 39

<sup>21</sup> ÖP s. 48

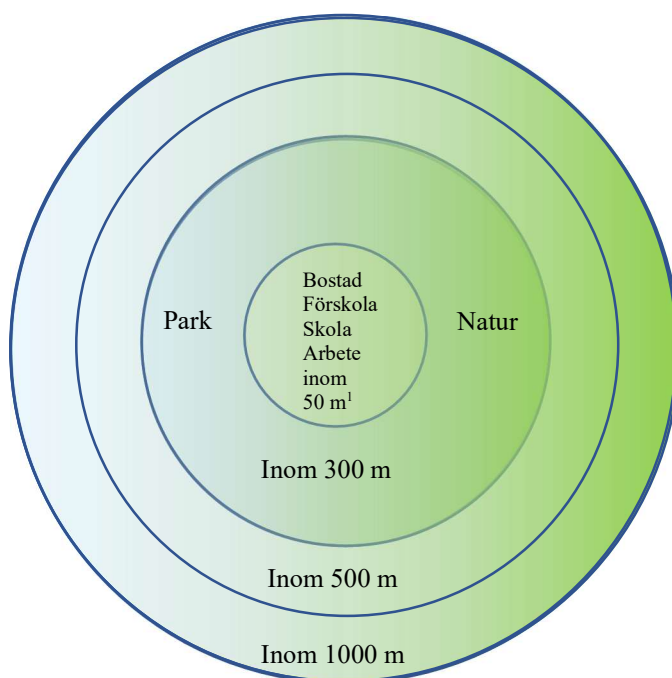
<sup>22</sup> ÖP s. 50

## 5.2 Grönstruktur bevaras och stärks för kulturella ekosystemtjänster.

### 5.2.1 Motiv och utgångspunkt

Grönska och natur gynnar fysisk aktivitet som motion, lek och friluftsliv. Vistelse i grönska och natur ger positiva hälsoeffekter, välbefinnande och mental återhämtning. Grönska och natur kan ge inspiration, kunskap och öka förståelse för ekosystemens samband och betydelse för människan. Grönska och natur erbjuder mötesplatser för människor av olika bakgrund och åldrar. Grönska och natur skapar attraktiva miljöer, bidrar till skönhet och den lokala identiteten samt är en del av kulturarvet.

Anledningarna är många till att närheten till grönområden viktig att behålla både för befintliga och nya planerade bostäder, förskolor, skolor och arbetsplatser.<sup>23</sup> I *Figur 5* och i texten nedanför räknas några upp.



**Figur 5.** Ju närmare var och en har till en park, strand eller naturområde desto oftare går en dit. Den som har maximalt 50 meter till bostaden till närmaste grönyta vistas där tre till fyra gånger oftare och sammanlagt nästan dubbelt så lång tid som den som bor 1000 m bort. 300 meter har i forskningen visat sig vara ytterligare ett gränsvärde för hur långt man är beredd att gå till ett grönområde för att man ska använda det ofta. Vistelsefrekvensen är nästan tre gånger så stor om grönytan ligger 300 meter från bostaden än om den ligger 1000 meter bort.<sup>24</sup>

Även om det är de mer krävande eller semesteranknutna aktiviteterna som allmänt förknippas med begreppet "friluftsliv", så sker de vanligaste aktiviteterna (utomhus på fritiden) i vardagens närnatur. Träd och buskar bidrar till att rena luften från föroreningar bland annat genom att binda partiklar. Höga partikelhalter innebär en förhöjd risk för en rad sjukdomar och framförallt innebär det en stor risk för människor med luftvägsproblem. Ju närmare växligheten finns bostaden desto större nytta gör den.

<sup>23</sup> PNP s 20 ff

<sup>24</sup> Grahn, P och Stigsdotter, U., 2003. Landscape planning and stress. Urban forestry and urban greening, vol 2, s. 1-18.

Naturen nära skolor och förskolor är värdefull i utbildningssyfte och utgör en resurs för skolor och förskolor. Redan tidigt i barnens liv är det viktigt att på ett naturligt sätt nyttja grönområden för lek, fysisk aktivitet och inläring. Vistelse i gröna miljöer kan bidra till att öka barnens kunskaper om djur och växter och ekologiska samband i naturen. Det finns många dokumenterade positiva effekter av att barn vistas i gröna miljöer; förbättrad kondition, förbättrat immunförsvar, ökad kreativitet, bättre motorik, ökad koncentrations- och inlärningsförmåga.<sup>25</sup>

Ekonomiskt svaga grupper drar störst nytta av förbättrad tillgång till grönområden eftersom möjligheten att träna, resa eller besöka andra områden längre bort ofta är begränsad. Det är också bland ekonomiskt svaga grupper som de högsta ohälsotalen finns.

Utöver avståndet har grönytornas form, storlek och kvalitet betydelse för hur mycket de används.

Rumslighet är också ett begrepp som har stor betydelse för hur vi upplever de gröna miljöerna; växtlighet och höjder som avgränsar det grönområde vi befinner oss i. Den rumsliga strukturen är viktig för orienteringsförmågan och en god rumslighet bidrar till de gröna miljöernas skönhets- och upplevelsevärden. Det gäller hela skalan från en mindre avgränsad plats till platser där en större del av omgivande landskap utbreder sig med skogar, berg och fjäll som fond. Utsiktsplatser över landskapet så att helheten kan förstås ger viktiga upplevelsevärden.

I tätorterna är träd, parker och naturområden arkitektoniska element som bidrar till identiteten.

Mest ekonomiskt hållbart är ofta att behålla och förstärka den befintliga naturen jämfört med att skapa nya miljöer. Satsningar på höga upplevelsevärden i tätorternas grön- och naturområden är ett sätt att stärka kommunens attraktionskraft vilket ger långsiktiga ekonomiska värden som är svåra att överblicka vid en specifik planeringssituation eller exploatering.

Motivet till en egen riktlinje för lekplatser är att det är en fråga som engagerar många medborgare. Vi ska ta fram ett styrdokument som beskriver hur vi ska tänka kring tillgång och kvalitet; var kommunens lekplatser ska ligga och vad de ska innehålla

### 5.2.2 Motsvarande inriktningsmål i PNP

*”I kommunen finns en god tillgång till grönområden av hög kvalitet, som ligger i närheten av bostäder och som är anpassade för alla oavsett funktionsförmåga. Grönområden upplevs trygga av alla och bidrar till en förbättrad folkhälsa samt lägre samhällskostnader för vård och rehabilitering.”*

### 5.2.3 Ur Östersund 2040 Översiktsplan (ÖP):

”God tillgång till grönområden med möjlighet till aktiviteter och rekreation gör Östersund till en unik plats att bo och leva i, med många friluftsmöjligheter.”<sup>26</sup>

”Stadens parker, kvalitativa grönområden ... ska inte tas i anspråk vid förtätning. Gröna miljöer nära bostaden främjar fysisk aktivitet.”<sup>27</sup>

Tillgången till gröna miljöer är ojämnt fördelade över staden. Vid omvandling i staden kompenseras minskade grönområden genom att höja kvaliteten i de gröna miljöer som finns kvar.

<sup>25</sup> Grahn, P med flera, 1997. Ute på dagis. Stad & Land 145. Sveriges Lantbruksuniversitet, Alnarp & Ultuna

<sup>26</sup> ÖP s. 8

<sup>27</sup> ÖP s. 16

I delar av staden med få gröna miljöer ska man istället försöka skapa nya parker och gröna kvaliteter.<sup>28</sup>

”Möjligheten att till fots, på cykel eller på skidor kunna färdas från boendet till stora skog- och strövområden samt på Storsjöns is ska utmärka Östersund som en friluftstad.”<sup>29</sup>

”Grönområden med anläggningar för idrott och lek har en hög kvalitet i alla bostadsområden. Speciella satsningar genomförs i områden med en överrepresentation av socioekonomiskt mindre privilegierade grupper.”<sup>30</sup>

”Planeringen av bostädernas närmiljö ska utgå från ett barn- och ungdomsperspektiv för att erbjuda dem en mer stimulerande och tillgänglig utemiljö, sommar såväl som vinter.”...

”Gränsvärdet om 50 meter till gröna miljöer ska så långt som möjligt tillämpas vid om- och nybyggnation av bostäder.”<sup>31</sup>

”Barn behöver skogs-, grönområden och utemiljöer för sin mentala, sociala, fysiska och motoriska utveckling. Det är även av stor vikt att invånare i alla åldrar ges möjlighet till återhämtning och fysisk aktivitet i dessa miljöer.”<sup>32</sup>

#### 5.2.4 Ekonomiska effekter och förslag till ansvar

Att hantera utvecklingsområdet kommer att kräva investeringar. I första hand för att inventera, kartlägga och analysera grönstrukturen för kulturella ekosystemtjänster. Samt för att utforma planeringsunderlag och göra dem tillgängliga inom organisationen.

##### *Förslag på vilken/vilka enheter som har huvudansvar för vad:*

- Mark & Anläggning - Kartläggning och Planeringsunderlag
- Mark & Anläggning - Styrdokument för *Tillgång och Tillgänglighet*
- Mark & Anläggning - Styrdokument för *Lekplatser*.

### 5.3 Grönstruktur bevaras och stärks för reglerande ekosystemtjänster.

#### 5.3.1 Motiv och utgångspunkt

Att värna om och utveckla en sammanhängande och varierad grönstruktur bidrar till resiliens, motståndskraft, i den urbana miljön. Olika ytor och vegetation i tätortens grönstruktur kan fungera som en buffert mot kraftiga regn, översvämningar, rena vatten och luft, främja pollinering och har en temperaturreglerande effekt i den hårdgjorda tätortsmiljön.

Klimatförändringar väntas bland annat medföra ökade nederbördsmängder med fler intensiva regn och ökade översvämningrisker. Det ökar trycket på tekniska lösningar. Tätorternas bebyggelse och asfalterade markytor leder till att regnvatten inte kan sippra ner i marken. Vid stora regnmängder och intensiva regn fylls ledningssystemen snabbt på. Det ökar risk för översvämningar och att

<sup>28</sup> ÖP s. 16

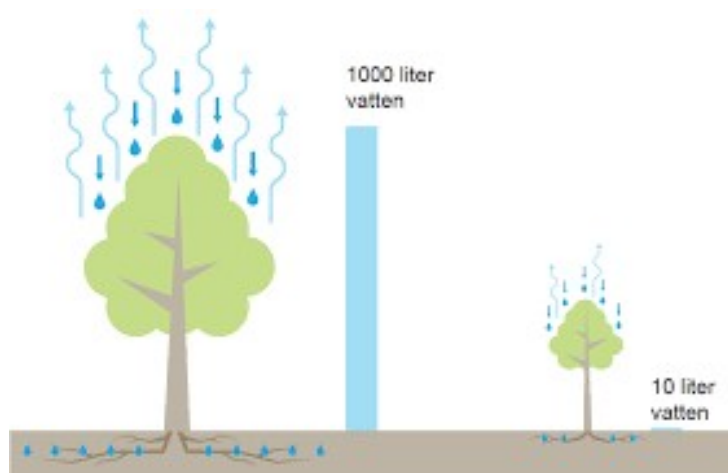
<sup>29</sup> ÖP s.51

<sup>30</sup> ÖP s. 31

<sup>31</sup> ÖP s. 32

<sup>32</sup> Östersunds kommuns Folkhälsostrategis strategiska utvecklingsområde 2.1 – förslag på ny text i reviderad ÖP

orenat avloppsvatten släpps ut i vattendrag. Stadens träd och växtlighet kan förhindra det eftersom de tar upp och lagrar vatten samt gör marken mer porös och mottaglig att ta hand om vatten. I jämförelse mellan rena asfaltskytor och sådana med träd så rinner drygt 60 procent mindre regnvatten av från grönytor, vid normala sommarregn.<sup>33</sup>



Träd reducerar dagvattenmängderna genom så kallad interception. Det innebär att vatten fäster på bladytan och hålls kvar där. Man brukar räkna att blad fördröjer 1 mm dagvatten per kvadratmeter bladyta (egentligen 1 mm<sup>3</sup> vatten / mm<sup>2</sup> bladyta). Ett stort träd kan ha en bladyta på 1 000 m<sup>2</sup> och har därför reell betydelse för hur mycket dagvatten som genereras på en plats. Efter ett regn kan träd effektivt tömma ett biofilter genom evapotranspirationen, det vill säga avdunstningen och transpirationen från bladen. Därigenom återställs fördröjningspotentialen i systemet.

**Figur 4.**

Källa: <https://www.boverket.se/sv/PBL-kunskapsbanken/Allmant-om-PBL/teman/ekosystemtjanster/praktiken/klimatanpassningar/>

### 5.3.2 Motsvarande inriktningsmål i PNP

*”I Östersund finns grönytor och grönområden (skapade eller naturliga) för att rena dagvatten, rena luft, minska buller och förbättra lokalklimatet. Ekosystemtjänster ingår som en naturlig del i samhällsplanering och exploatering.”*

### 5.3.3 Ur Östersund 2040 Översiktsplan (ÖP):

”Kommunen har, precis som övriga delar av världen, två stora utmaningar; hanteringen av klimatfrågan och bevarande av biologisk mångfald.”<sup>34</sup>

”Den fysiska planeringen ska samverka till att skapa sammanhängande stråk för öppen dagvattenhantering och koppla samman dessa med planeringen av gröna strukturer (mångfunktionella ytor)”.<sup>35</sup>

”Kommunen ska planera för vegetation och närhet till grönområden i bebyggda miljöer för att få ett svalare klimat under värmeperioder.”<sup>36</sup>

### 5.3.4 Ekonomiska effekter och förslag till ansvar

Att hantera utvecklingsområdet kommer att kräva investeringar. I första hand för att inventera, kartlägga och analysera grönstruktur som är viktig för reglerande ekosystemtjänster. Samt för att utforma planeringsunderlag och göra dem tillgängliga inom organisationen.

<sup>33</sup> <http://www.naturvardsverket.se/Documents/publikationer6400/978-91-620-6736-6.pdf?pid=19706>

<sup>34</sup> ÖP s. 7

<sup>35</sup> ÖP s. Östersunds kommuns Vattenplan – förslag på ny text i reviderad ÖP

<sup>36</sup> Förslag på ny text i reviderad ÖP under rubriken Klimatanpassning.

***Förslag på vilken/vilka enheter som har huvudansvar för vad:***

- Mark & Anläggning – Kartläggning
- Mark & Anläggning och Avfall VA Planeringsunderlag för reglerande ekosystemtjänster – dagvatten, skyfall och översvämning.
- Mark & Anläggning och Miljö & Hälsa – Planeringsunderlag för reglerande ekosystemtjänster luft, buller, värme och strålning
- Mark & Anläggning – Styrdokument för *Träd och vegetation*.



## 6. Förtydliganden

### Biologisk mångfald

Biologisk mångfald är variationsrikedomen bland levande organismer av alla ursprung. Med det menas den genetiska variationen hos individerna inom en art, mångfalden mellan olika arter och mångfalden av ekosystem.

### Ekosystemtjänster

Biologisk mångfald säkrar nödvändiga ekosystemtjänster som försörjer oss med livsmedel och vattenrening, som ger möjlighet att upprätthålla luftens syrehalt och jordens bördighet och som buffrar effekter av klimat-förändringen. Ekosystemens strukturer, funktioner och livskraftiga artpopulationer måste säkras för att deras förmåga att producera livsnödvändiga tjänster för människan ska kunna upprätthållas.

### Fysisk planering

Den verksamhet som syftar till att avgöra hur mark och vatten skall användas i tid och rum. Det är kommunerna via Plan- och bygglagen och Miljöbalken som huvudsakligen bestämmer hur mark och vatten ska användas och bebyggas. Kommunstyrelsen har det övergripande ansvaret och beställer planeringsuppdrag av Miljö- och samhällsnämnden. På kommunledningskontoret finns även Mark- och exploateringskontoret som ansvarar för kommunens markreserv för framtida exploatering. På Plan- och bygglovsavdelningen tas översiktsplaner och detaljplaner fram på uppdrag av Kommunstyrelsen eller Miljö- och samhällsnämnden för att styra hur markanvändningen utvecklas på ett hållbart sätt. Teknisk förvaltning ansvarar för utveckling, skötsel och underhåll av parker och grönområden, stadsnära skog, stränder, gator och torg. Grönstrukturen är en övergripande struktur att beakta i den fysiska planeringen tillsammans med bland annat bebyggelse-, trafik- och infrastruktur.

### Grönplan

Grönplan är ett centralt verktyg för att bevara och utveckla grönstrukturen och ekosystemtjänsterna i planering, byggande och förvaltning. Grönplanen kan både vara ett planeringsunderlag för den fysiska planeringen och en handlingsplan som preciserar kommunens arbete med grönstruktur, grönska och ekosystemtjänster.<sup>37</sup>

**Grönstruktur** är samhällets nätverk av grönområden, som parker, skogar och ängar, men även gröna stråk i urbana miljöer såsom trädkantade gång- och cykelvägar. I *Strategi för Grönstruktur* omfattar grönstrukturen även blå- och vitstruktur. Begreppet gröna stråk används både för att beskriva stråk som fyller funktionen av spridningskorridorer för växter och djur och gröna stråk som utgör kommunikationsstråk för människor.

**Hållbar utveckling** brukar omfatta tre dimensioner där ekologisk hållbarhet kan sägas ligga till grund för social och ekonomisk hållbarhet. Ekologisk hållbarhet innebär att vi vårdar våra naturresurser långsiktigt så att de kan fortsätta försörja oss och kommande generationer med ekosystemtjänster.

### Klimatförändringar och dess effekter

Den uppvärmning av klimatet som sker och förväntas ske kommer även påverka Jämtlands län. Vi förväntas få en successiv och tydlig värmeökning, minskat antal soldagarna samt ökad nederbörd under alla säsonger förutom sommaren. Klimatförändringarna förväntas bland annat leda till ett ökat antal dagar med nederbörd, något som kan leda till stor belastning för våra dagvattensystem och i värsta fall översvämningar som skadar viktiga samhällsfunktioner. Länken visar länsstyrelsens beskrivning av hur klimatförändringar förväntas påverka Jämtlands län.<sup>38</sup>

<sup>37</sup> <https://www.boverket.se/sv/PBL-kunskapsbanken/Allmant-om-PBL/teman/ekosystemtjanster/verktyg/gronplan/>

<sup>38</sup> <https://www.lansstyrelsen.se/download/18.6ae610001636c9c68e53ed10/1530089278435/S%C3%A5%20n%C3%A5r%20vi%20milj%C3%B6m%C3%A5len%20i%20J%C3%A4mtlands%20l%C3%A4n.pdf> Se sidan 22.