



Naturvärdesinventering av Lövsta IP, Östersunds kommun

Naturföretaget 2021



Inventering: Niina Sallmén och Karolin Ring
Rapport: Niina Sallmén
Foto: Niina Sallmén och Karolin Ring
Kvalitetsgranskning: Karolin Ring
Datum rapport: 2021-09-21
Version: 3

Kontaktperson för denna rapport: Niina Sallmén, niina@naturforetaget.se, 072–2304995

Naturföretaget
Vaksalagatan 6
753 20 Uppsala
info@naturforetaget.se
Kartor publicerade med tillstånd av ESRI

Innehåll

Sammanfattning.....	4
Bakgrund.....	5
Metodik.....	5
Naturvärdesinventering.....	5
Bedömning av Natura 2000-naturtyp.....	6
Datainsamling.....	6
Rapportering av arter.....	6
Arter inom Artskyddsförordningen.....	7
Främmande invasiva arter.....	7
Förstudie.....	7
Osäkerhet i bedömningen.....	7
Övergripande beskrivning av området och dess naturvärden.....	7
Övergripande beskrivning.....	7
Områdets naturvärden.....	8
Fynd av naturvårdsarter.....	9
Generellt biotopskydd.....	11
Skyddade och fridlysta arter.....	12
Dokumenterad förekomst.....	12
Trolig förekomst.....	12
Beskrivning av naturvärdesobjekt.....	13
1. Blandskog.....	14
2. Öppen gräsmark.....	15
3. Blandskog.....	16
4. Granskog med skräp.....	17
5. Klippt gräsmatta.....	18
6. Ruderatmark.....	19
7. Lövrik blandskog.....	20
8. Sälgar.....	21
9. Klippt gräsmatta.....	22
10. Allé.....	23
11. Öppen gräsmark.....	24
12. Solitära tallar.....	25
13. Öppen gräsmark.....	26
14. Barrblandskog.....	27
15. Grässlutning.....	28
16. Klippt gräsmatta.....	29
17. Öppen gräsmark.....	30
18. Äldre barrskog.....	31
19. Öppen gräsmark.....	32
Områdets kopplingar mot Natura 2000-området.....	33
Anpassningar i planarbetet.....	33
Källor.....	34
Litteratur.....	34
Databaser.....	34
Bilaga 1. Karta över naturvärdesobjekt.....	35
Bilaga 2. Karta över artfynd.....	36
Bilaga 3. Karta över boträd.....	37

Sammanfattning

Östersunds kommun arbetar med en detaljplan för Guckuskon 1, m.fl. vid Lövsta IP på Frösön. Syftet med detaljplanen är att möjliggöra bostäder på den yta som tidigare använts som kommunförråd i områdets norra del. Som underlag för detaljplanearbetet har Östersunds kommun beställt en naturvärdesinventering av Naturföretaget.

Området inventerades den 17 augusti 2021. Inventeringen utfördes enligt svensk standard för Naturvärdesinventering avseende biologisk mångfald (NVI) (SS 199000:2014). Inventeringen utfördes på fältnivå med detaljeringsgrad Detalj, och med tilläggen Naturvärdesklass 4, Detaljerad redovisning av artförekomst, samt att boträd markeras ut på karta.

I den norra delen av planområdet finns ett kommunförråd, en förskola och en privat liten fastighet. I den södra delen finns en idrottsplats. Runt om i området finns små skogsdungar, och på idrottsplatsen finns blomrika gräsytor som sköts genom att klippas med olika intervall. Området gränsar i väster till Ändsjöns naturreservat och Natura 2000-område.

Trots att området är en ganska exploaterad plats med byggnader och idrottsplaner finns här gott om naturvärden. I flera av skogsdungarna i området finns gamla tallar och granar, och alla skogsdungarna är lövrika. Det finns gott om rönn som ger bär åt fåglarna, och sälg som ger pollen och nektar åt insekter tidigt på våren när få andra arter blommar.

Områdets allra högsta naturvärden ligger dock i några av gräsmarkerna. I kanter och hörn av området finns gräsmarker med naturvårdsarter som t ex liten blåklocka, prästkrage, ormrot och käringtand. I flera av gräsmarkerna växer ängsgentiana, och i mitten av idrottsplatsen finns en backe med ett stort antal naturvårdsarter som bland annat ängsgentiana, darrgräs och rödkämpar.

De artrika gräsmarkerna bör enligt det preliminära utvecklingsförslaget inte beröras av exploateringen, men de bör skyddas från eventuell påverkan under byggtiden ifall risk finns för att maskiner annars kör där. I de skogsdungar som berörs av exploateringen bör man spara så mycket lövträd som möjligt, särskilt sälgar. En kompensationsåtgärd för sälgar som tas bort kan vara att frihugga andra sälgar som står inträngt, så att de får ökad livslängd.

Ingen av de Natura 2000-naturtyper som är utpekade i bevarandeplanen för Ändsjöns Natura 2000-område återfinns vid Lövsta IP. Blandskogen i Natura 2000-området är dock troligen ganska lik de blandskogar som finns i dungarna kring idrottsplatsen, och därför finns alltså ändå en viss koppling i och med att skogen på Lövsta angränsar till Ändsjöns skogar. Det är främst blandskogarna i naturmarken i den norra delen av planområdet som kan utgöra en koppling mellan Ändsjön och vidare mot lite större skogsområden i nordost om planområdet. Även de artrika gräsmarkerna på Lövsta IP har åtminstone viss betydelse för grön infrastruktur.

Bakgrund

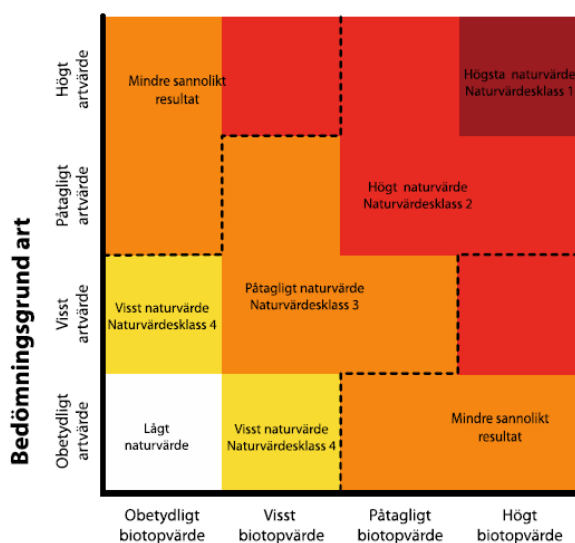
Östersunds kommun arbetar med en detaljplan för Guckuskon 1, m.fl. vid Lövsta IP på Frösön. Syftet med detaljplanen är att möjliggöra bostäder på den yta som tidigare använts som kommunförråd i områdets norra del. Infart till idrottsplatsen från Fröjavägen med tillhörande parkeringsyta är tänkt att flyttas till någonstans i naturmarken mellan idrottsplatsen och Lövstavägen. Östersunds kommun har beställt en naturvärdesinventering av Naturföretaget som underlag för detaljplanen.

Metodik

Naturvärdesinventering

Området inventerades den 17 augusti 2021. Inventeringen utfördes enligt svensk standard för Naturvärdesinventering avseende biologisk mångfald (NVI) (SS 199000:2014). Inventeringen utfördes på fältnivå med detaljeringsgrad Detalj, och med tilläggen Naturvärdesklass 4, Detaljerad redovisning av artförekomst, samt att boträd markeras ut på karta.

Syftet med naturvärdesinventering är att identifiera områden (naturvärdesobjekt) som är av positiv betydelse för biologisk mångfald. Naturvärdesobjekt som hittas inom inventeringsområdet avgränsas, beskrivs i text och deras naturvärdesklass bedöms. Naturvärdesklassen baseras på områdets biotopvärde och artvärde. Biotopvärdet bedöms utifrån områdets biotopkvaliteter och på biotopens sällsynthet eller hur hotad den är. Artvärdet bedöms utifrån förekomst av naturvärdsarter, rödlistade arter, hotade arter samt artrikedom.



Bedömningsgrund biotop

Figur 1. Matris ur svensk standard för NVI, som visar hur utfallet för artvärde respektive biotopvärde leder till en viss naturvärdesklass.

Naturvärdesbedömningen resulterar i antingen lågt naturvärde (områden av ingen eller ringa betydelse för biologisk mångfald) eller någon av följande naturvärdesklasser:

Klass 1. Högsta naturvärde: Områden av särskild betydelse för att upprätthålla biologisk mångfald på nationell eller global nivå.

Klass 2. Högt naturvärde: Områden av särskild betydelse för att upprätthålla biologisk mångfald på regional eller nationell nivå. Motsvaras ungefär av t.ex. Skogsstyrelsens nyckelbiotoper, Våtmarksinventeringens klass 1 och 2 och skogsbrukets klass Urvatten.

Klass 3. Påtagligt naturvärde: Området behöver inte vara av särskild betydelse för att upprätthålla biologisk mångfald på regional, nationell eller global nivå, men det bedöms vara av särskild betydelse att den totala arealen av dessa områden bibehålls eller blir större samt att deras ekologiska kvalitet upprätthålls eller förbättras. Motsvaras ungefär av Skogsstyrelsens objekt med naturvärde, Våtmarksinventeringens klass 3 och 4 och skogsbrukets klass Naturvatten.

Klass 4. Visst naturvärde: Området behöver inte vara av betydelse för att upprätthålla biologisk mångfald på regional, nationell eller global nivå, men det är av betydelse att den totala arealen av dessa områden bibehålls eller blir större samt att deras ekologiska kvalitet upprätthålls eller förbättras. Naturvärdesklass 4 är användbar för områden som tydligt påverkats av mänsklig aktivitet men där det trots allt finns biotopkvaliteter eller arter av viss positiv betydelse för biologisk mångfald, t.ex. äldre produktionsskog med flerskiktat trädbestånd men där andra värdestrukturer och värdeelement saknas.

Naturvårdsarter

är ett samlingsbegrepp för arter som är särskilt skyddsvärda eller indikerar områden med höga naturvärden. I begreppet ingår bl.a. rödlistade arter, signalarter, skyddade arter och typiska arter.

Rödlistade arter

Arter som bedöms löpa risk att försvinna ur landet.

Signalarter

Arter som med sin närvaro indikerar att ett område har höga naturvärden. Frekvens och kombination av signalarter kan dessutom förstärka eller ge ytterligare information om områdets naturvärdeskvalitet.

Skyddade arter

Fridlysta arter eller arter listade i EU:s art- och habitatdirektiv eller fågeldirektiv.

Typiska arter

Arter som indikerar bevarandestatus för olika N2000-naturtyper.

Figur 2. Definition av begreppet naturvårdsarter.

Bedömning av Natura 2000-naturtyp

I naturvärdesinventering enligt svensk standard ingår att bedöma om inventeringsobjekt innehåller biotoper av s.k. Natura 2000-naturtyp, utifrån naturlighetskriterier enligt Naturvårdsverkets vägledning för respektive naturtyp. Förekomst av en naturtyp som är hotad (på nationell eller internationell nivå) innebär alltid att objektet i fråga har ett Högt naturvärde.

Datinsamling

Insamlade fältuppgifter registreras med hjälp av appen Collector for ArcGIS i surfplatta, med ortofoto som bakgrund. Polygoner, punkter och linjer ritas in i appen, och synkroniseras direkt in i ArcGIS. Registrerat data kan sedan tas ut från ArcGIS i olika format, t.ex. som shapefiler. Noggrannheten är ca 5-10 m. Det koordinatsystem som används är Sweref 99 1415.

Rapportering av arter

Alla naturvårdsintressanta arter rapporteras in till Artportalen. Rödlistade och skyddade arter rapporteras med en koordinat för varje förekomst, med undantag för om många förekomster av samma art finns inom samma naturvärdesobjekt. Övriga naturvårdsintressanta arter rapporteras normalt bara med en koordinat per naturvärdesobjekt som de förekommer i.

Arter inom Artskyddsförordningen

Arter som omfattas av juridiskt skydd enligt Artskyddsförordning (SFS 2007:845) tas upp under rubriken Skyddade och fridlysta arter. Där sammanfattas vilka skyddade arter som har påträffats i området, och vad fynden kan innebära vid en eventuell exploatering.

Främmande invasiva arter

Om främmande invasiva arter påträffas under inventeringen redovisas detta under rubriken Områdets naturvärden.

Förstudie

Fynd av arter från området har inhämtats från ArtDatabanken. Uppgifter om naturvärden och områdesskydd har inhämtats från Skogsstyrelsens karttjänst Skogens pärlor och Naturvårdsverkets karttjänst Skyddad natur.

Osäkerhet i bedömningen

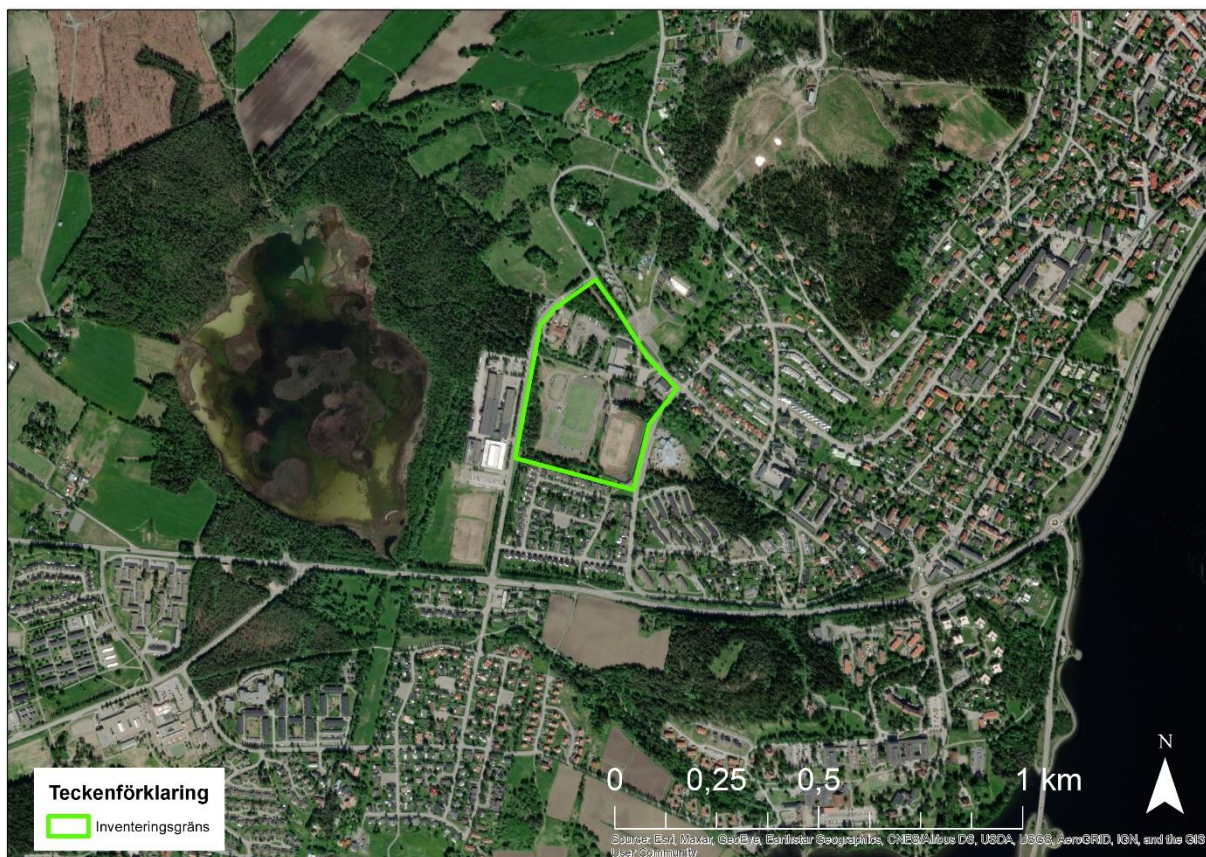
Inventeringen är en naturvärdesinventering med detaljeringsgrad detalj, ingen artgrupp har inventerats detaljerat. Inventering av boträd kan vara lite svårt utanför fåglarnas häckningssäsong, när man inte hör tiggande fågelungar eller ser föräldrarna flyga in till mer dolda bon. Vi letade dock noggrant och bör ha fått en ganska bra bild av vilka boträd som finns ändå. Det bör dock även noteras att vissa fåglar kan bygga nya bon nästa vår ifall träden inte hinner fällas innan dess, så en inventering av boträd är bara en ögonblicksbild.

Övergripande beskrivning av området och dess naturvärden

Övergripande beskrivning

Det inventerade området är cirka 13 hektar stort. I den norra delen av området finns ett kommunförråd, en förskola och en privat liten fastighet. I den södra delen finns en idrottsplats med flera idrottsplaner, varav åtminstone en har konstgräs. Runt om i området finns små skogsdungar med både barr- och lövträd och örtrik mark, och på idrottsplatsen finns blomrika gräsytor som sköts genom att klippas med olika intervall.

Området gränsar i väster till Ändsjöns naturreservat och Natura 2000-område. Ändsjön är skyddat som Natura 2000-område både med avseende på art- och habitatdirektivet och fågeldirektivet. I övrigt berörs området inte av några riksintressen som är av betydelse för naturvärden knutna till naturliga eller kulturpåverkade naturmiljöer. Området berörs heller inte av något strandskydd, områdesskydd eller av nyckelbiotoper eller naturvärdesobjekt.



Figur 3. Översiktskarta som visar inventeringsområdets läge i omgivningen.

Områdets naturvärden

Trots att området är en ganska exploaterad plats med byggnader och idrottsplaner finns här gott om naturvärden. I flera av skogsdungarna i området finns gamla tallar och granar, och alla skogsdungarna är lövrika. Det finns gott om rönn som ger bär åt fåglarna, och sälg som ger pollen och nektar åt insekter tidigt på våren när få andra arter blommar. I skogsdungarna är fältskiktet örtrikt, med flera skogliga signalarter.

Områdets allra högsta naturvärden ligger dock i några av gräsmarkerna. I olika kanter och hörn i området finns gräsmarker med naturvärdsarter som t ex liten blåklocka, prästkrage, ormrot och käringtand. I flera av gräsmarkerna växer ängsgentiana, och i mitten av idrottsplatsen finns en backe med ett stort antal naturvärdsarter som bland annat ängsgentiana, darrgräs och rödkämpar.

Områdets betydelse för grön infrastruktur

Detaljplaneområdet ligger på den östra delen av Frösön, cirka 1 km från öns östra kant. Mot väster/nordväst breder större skogsområden ut sig. Närmast angränsar detaljplaneområdet till Ändsjöns Natura 2000-område som ligger på andra sidan Lövstavägen. Skogarna fortsätter sedan många kilometer nordväst om Ändsjön, ibland avbrutna av kalhyggen. Öster och sydost om detaljplaneområdet är största delen av området fram till stranden bebyggt med villor och lägenhetshus. Hitåt finns inte så många grönområden dit detaljplaneområdet kan utgöra en viktig koppling. Viss koppling finns från naturvärdesobjekt 7, 14 och 18 (och även från det öst-väsliga stråket naturvärdesobjekt 7 till 1) till det lilla skogsområdet vid Trefaldighetskällan, men ner mot Öneberget och Mjällebäcken är sambandet troligen ganska svagt då det avbryts av tätare bebyggelse och av Vallaleden. Det är främst åt nordost, mot de lite större skogarna kring Långåker och Östberget, som skogsdungarna i detaljplaneområdets norra delar (naturvärdesobjekt 1 och 3) kan utgöra en koppling. Se vidare beskrivning i stycket Områdets kopplingar mot Natura 2000-området.

De artrika gräsmarkerna på Lövsta IP (naturvärdesobjekt 13, 15 och 16) har också en viss betydelse för grön infrastruktur. Lövsta IP utgör till exempel en koppling mellan gräsmarker vid Kvarnsved i norr och Öneberget i söder, där det på båda platserna finns arter som liten blåklocka, bockrot, m.m. Vad gäller lite ovanligare arter påträffades darrgräs här, en art som enligt Artportalen finns på relativt få lokaler på Frösön och i närområdet till Östersunds tätort. Lokalen på Lövsta IP ligger mitt emellan de lokaler som hittills har registrerats på Artportalen, även om det är några kilometer till varje känd lokal så har lokalen på Lövsta IP ett strategiskt läge. Länsstyrelsen arbetar för närvarande med en plan för grön infrastruktur, och i det arbetet ingår bland annat en inventering av gräsmarker på Frösön. När man så småningom kan få underlag från det projektet blir det lättare att avgöra hur stor betydelse gräsmarkerna på Lövsta IP har. Detta eftersom artrika gräsmarker är mycket svåra att uttolka från ortofoton, utan helst kräver inventering, eller åtminstone djupdykning i historiska kartor och annat underlag, för att hitta.

Fynd av naturvårdsarter

Under inventeringen hittades en stor mängd naturvårdsarter knutna till gräsmarker (tabell 1). Även flera kärlväxter som är skogliga signalarter, bl.a. tibast och ormbär, påträffades.

På artportalen finns även några äldre artfynd från 2000-talet. Alla är fågelfynd med 400 meters noggrannhet (utom rosenfink som har 100 meters noggrannhet), så fynden innebär inte direkt att dessa fågelarter häckar där. Totalt finns fynd av tio rödlistade fågelarter. Stare, björktrast och strandskata har noterats som födosökande. Mindre hackspett och rosenfink har noterats sjunga i området, och även gulsparv har noterats med lockläte. Det innebär att dessa tre arter skulle kunna häcka inom området. Vidare har tornseglare, kråka, fiskmås och skratmås noterats, men utan kommentar. Troligen var de bara förbiflygande, alternativt födosökande.

Tabell 1. Naturvårdsarter som påträffades i området under inventeringen. Rödlistade arter: med förkortningar enligt rödlistan 2020, signalarter: arter som är utpekade som signalarter enligt Skogsstyrelsen (SKS) eller ängs- och betesmarksinventeringen (ÄoB), skyddade arter: arter som är skyddade enligt Artskyddsförordningen, typiska arter: arter som är lämpliga indikatorer på en Natura 2000-naturtyps bevarandestatus.

Artnamn	Rödlista 2020	Signalarter	Skyddade arter	Typiska arter	Kommentar
Kärlväxter					
Blåsippa		X	X	X	Signalart SKS, fridlyst enl. 9 § Artskyddsförordningen, typisk art för 9050
Bockrot		X		X	Signalart ÄoB, typisk art för 6270
Brudborste		X		X	Signalart ÄoB, typisk art för 9050 m.fl. habitat
Darrgräs		X		X	Signalart ÄoB, typisk art för flera gräsmarkshabitat
Ekbräken				X	Typisk art för 9050
Höskallra		X		X	Signalart ÄoB, typisk art för flera gräsmarkshabitat
Lila ögontröst		X			Signalart ÄoB
Liten blåklocka				X	Typisk art för flera gräsmarkshabitat
Käringtand		X		X	Tidigare signalart för ÄoB, typisk art för 6210
Nordisk stormhatt		X		X	Signalart SKS, typisk art för 9050
Ormbär		X		X	Signalart SKS, typisk art för 9050
Ormrot		X		X	Signalart ÄoB, typisk art för flera gräsmarkshabitat
Prästkrage		X		X	Signalart ÄoB, typisk art för flera gräsmarkshabitat
Rosettjungfrulin		X		X	Signalart ÄoB, typisk art för flera gräsmarkshabitat
Rödkämpar		X		X	Signalart ÄoB, typisk art för flera gräsmarkshabitat
Svartkämpar				X	Typisk art för 6270
Svart trolldruva		X		X	Signalart SKS, typisk art för 9050
Tibast		X		X	Signalart SKS, typisk art för 9050
Ängsgentiana		X			Signalart ÄoB
Svampar					
Kötticka	NT	X			Signalart SKS

Generellt biotopskydd

Det generella biotopskyddet är ett lagligt skydd av vissa typer av småbiotoper (7 kap 11 § MB och bilaga 1 förordningen om områdesskydd). I områdets nordöstra del, i anslutning till kommunförrådet, påträffades en allé, som är en av de biotoper som omfattas av generellt biotopskydd. Detta kan innebära att man måste ansöka om dispens för att vidta åtgärder som kan skada allén. Dock beror det på hur befintlig detaljplan ser ut, när den antogs och ifall Länsstyrelsen bedömer att allén står i omedelbar anslutning till bebyggelse i lagens mening.



Figur 4. Allén.

Skyddade och fridlysta arter

Dokumenterad förekomst

I området påträffades en skyddad art: blåsippa (tabell 1). Blåsippa växte i ganska stora mängder i flera av skogsdungarna. Blåsippa är vanlig i Östersunds kommun, och dess bevarandestatus bör inte påverkas av en eventuell exploatering, särskilt som de flesta förekomsterna ligger i delar av naturmarken som inte ska påverkas av exploateringen.

Trolig förekomst

I planområdet finns tidigare fynd av mindre hackspett, rosenfink och gulspurv, som har sjungit i området vilket indikerar att de kan ha ett revir där. Vid inventeringen sågs inga hålträd som mindre hackspett skulle kunna häcka i. Rosenfinken placerar sina bon lågt och väl dolt i tjocka buskage. Även gulsparven bygger sitt bo lågt, på eller nära marken, vanligtvis dolt i t.ex. tuvor, i ett dike eller lågt i en buske. Sådana bon är av naturliga skäl svåra att hitta, särskilt utanför häckningssäsongen. Observationerna av arterna från Lövsta IP är dock enstaka och lite äldre (2009–2015), medan arterna förekommer mer frekvent i Ändsjöns Natura 2000-område (se vidare under Områdets kopplingar mot Natura 2000-området).

Beskrivning av naturvärdesobjekt

Inom området identifierades 19 naturvärdesobjekt. För kartor över de olika objekten, se Bilaga 1–2. Här nedan beskrivs objekten i text och bild.

Tabell 2. Sammanfattning av objekten och deras naturvärdesklasser.

Objektnummer	Namn	Naturvärdesklass
1	Blandskog	3
2	Öppen gräsmark	3
3	Blandskog	3
4	Granskog med skräp	4
5	Klippt gräsmatta	4
6	Ruderatmark	4
7	Lövrik blandskog	3
8	Sälgar	4
9	Klippt gräsmatta	3
10	Allé	4
11	Öppen gräsmark	4
12	Solitära tallar	4
13	Öppen gräsmark	2
14	Barrblandskog	3
15	Grässluttning	2
16	Klippt gräsmatta	2
17	Öppen gräsmark	3
18	Äldre barrskog	3
19	Öppen gräsmark	3

1. Blandskog



Figur 4. Blandskog med gamla granar.

Beskrivning

Blandskog med gamla tallar och granar, och ett stort inslag av bärande träd i form av yngre till medelålders rönn och sälg, samt även asp och björk. Frisk mark med fältskikt som domineras av lågörter, främst blåsippa, harsyra, ekorrbär och violer. Det finns mycket kransmossa, som indikerar kalkpåverkan. Området är städad på död ved, men det finns klen stående lövved, samt enstaka barrved.

Naturvårdsarter

Blåsippa, brudborste, kötticka, liten blåklocka, ormbär

Naturvärdesbedömning

Naturvärdesklass 3. Bedömningen baseras på ett Påtagligt biotopvärde främst med avseende på gamla tallar och granar, stort lövinslag och kalkpåverkan. Artvärdet klassades som Visst artvärde, eftersom några naturvårdsarter påträffades, varav blåsippa och brudborste i livskraftig förekomst.

Natura 2000-naturtyp

-

2. Öppen gräsmark



Figur 5. Gräsmark som är igenväxande från sidorna.

Beskrivning

Tidigare ledningsgata med öppen gräsmark som är igenväxande från sidorna. Luftledningen som gick här grävdes ner för ett par år sedan. Flera igenväxningsarter dominerar, som t.ex. hallon, tuvtåtel och tistlar. Men fläckvis förekommer det signalarter för gräsmarker, som höskallra, prästkrage och ormrot. Här finns även strätta, skogsklöver och midsommarblomster. Asp- och videsly växer in från omgivande skog.

Naturvårdsarter

Brudborste, höskallra, ormrot, prästkrage

Naturvärdesbedömning

Naturvärdesklass 3. Bedömningen baseras på ett Visst biotopvärde med avseende på öppen men ohävdad blomrik gräsmark, som dock är långsamt igenväxande från kanterna. Artvärdet bedömdes som Visst, med avseende på att det finns flera naturvårdsarter, men att fältskiktet ändå domineras av ohävdsarter.

Natura 2000-naturtyp

-

3. Blandskog



Figur 6. Blandskog med stort lövinslag.

Beskrivning

Blandskog som är lövrik och består av asp, rönn, björk, gran och sälg. Trädsiktet är i huvudsak ungt till medelålders. Marken är kalkrik med dominans av högrörter som t.ex. midsommarblomster, ormbär och brudborste, men även lågrörter finns som blåsippa, harsyra och ekorrbar. Flera skogliga signalarter finns, varav flera indikerar kalk, däribland tibast och nordisk stormhatt. Enstaka äldre träd av gran och enstaka död ved av gran finns.

Naturvårdsarter

Blåsippa, brudborste, ekbräken, liten blåklocka, nordisk stormhatt, prästkrage, tibast

Naturvärdesbedömning

Naturvärdesklass 3. Bedömningen baseras på ett Visst biotopvärde med avseende på kalkrik mark och lövrikedom, men att lövträden är unga-medelålders. Artvärdet bedömdes som Påtagligt, eftersom ett flertal skogliga naturvårdsarter påträffades, och några av dem fanns i större mängder.

Natura 2000-naturtyp

-

4. Granskog med skräp



Figur 7. Medelålders granskog med skräp och död ved.

Beskrivning

Medelålders granskogsdunge med några äldre sälgar samt rönn och björk. Tämligen allmänt med nyligen död ved. Beståndet är påverkat av sitt läge intill bebyggelse, genom att det i hela dungen finns massor med avfall, bland annat mycket plast.

Naturvårdsarter

-

Naturvärdesbedömning

Naturvärdesklass 4. Bedömningen baseras på ett Visst biotopvärde med avseende på medelålders granskog med lövinslag och nydöd ved. Artvärdet bedömdes som Obetydligt, eftersom inga naturvårdsarter påträffades, och området var inte artrikare än omgivande natur.

Natura 2000-naturtyp

-

5. Klippt gräsmatta



Figur 8. Klippt gräsmatta.

Beskrivning

Klippt gräsmatta intill stängsel. Här växer en handfull naturvårdsarter, bland annat större bestånd av liten blåklocka och käringtand.

Naturvårdsarter

Brudborste, käringtand, liten blåklocka, rödkämpar

Naturvärdesbedömning

Naturvärdesklass 4. Bedömningen baseras på ett Obetydligt biotopvärde eftersom det är en smal remsa av klippt gräsmatta. Artvärdet bedömdes som Visst, med avseende på förekomst av några naturvårdsarter.

Natura 2000-naturtyp

-

6. Ruderatmark



Figur 9. Ruderatmark.

Beskrivning

Ruderatmark intill ett stängsel, som är något artrikare än omgivande gräsmatta. Här finns liten blåklocka, käringtand och brudborste. Även rölleka, rödklöver, höstfibbla, rotfibbla och midsommarblomster. Grusblottor finns, som kan gynna insekter.

Naturvårdsarter

Brudborste, käringtand, liten blåklocka

Naturvärdesbedömning

Naturvärdesklass 4. Bedömningen baseras på ett Visst biotopvärde med avseende på grusig mark. Artvärdet bedömdes som Obetydligt till Visst, då det var ganska små bestånd av naturvårdsarterna och inte så artrik flora i övrigt. Ett besök tidigare på säsongen kunde eventuellt ha gett ett säkrare artvärde och därmed naturvärdesklass 3.

Natura 2000-naturtyp

-

7. Lövrik blandskog



Figur 10. Stig genom smal lövrik blandskog.

Beskrivning

Ung skog längs en stig, intill en bilväg. Lövet dominerar, särskilt sälg, asp och björk. Även unga tallar och granar finns. Örtrikt fältskikt på kalkpåverkad mark, men relativt glest mellan förekomsterna av naturvårdsarter. Gott om klen död ved.

Naturvårdsarter

Blåsippa, brudborste, lila ögontröst, ormbär, prästkrage, rödkämpar

Naturvärdesbedömning

Naturvärdesklass 3. Bedömningen baseras på ett Visst biotopvärde med avseende på lövrik skog som har låg beståndsålder och är bullerpåverkad, förekomst av klen död ved, och kalkpåverkad mark. Artvärdet bedömdes som Visst, med avseende på fynd av flera naturvårdsarter, men de flesta i små förekomster.

Natura 2000-naturtyp

-

8. Sälgar



Figur 11. Sälgar i kanten av idrottsplats.

Beskrivning

Rader av sälgar längs kanten av idrottsplatsen. Sälgarna är unga till medelålders, men är i flera fall vidkroniga och solbelysta och utgör en viktig födokälla för bin tidigt på våren.

Naturvårdsarter

-

Naturvärdesbedömning

Naturvärdesklass 4. Bedömningen baseras på ett Visst biotopvärde med avseende på solbelyst lövved, pollen och nektar. Artvärdet bedömdes som Obetydligt eftersom inga naturvårdsarter påträffades.

Natura 2000-naturtyp

-

9. Klippt gräsmatta



Figur 12. Klippt gräsmatta.

Beskrivning

Klippt gräsmatta med oftast grusigt underlag. Här finns ett stort bestånd av ögontröst, men även käringtand och midsommarblomster samt tre bestånd av höskallra.

Naturvårdsarter

Höskallra, käringtand, lila ögontröst, ängsgentiana

Naturvärdesbedömning

Naturvärdesklass 3. Bedömningen baseras på ett Visst biotopvärde med avseende på att det är en kortklippt gräsmatta med grusigt underlag. Artvärdet bedömdes som Visst, eftersom det fanns några naturvårdsarter, med ögontröst i större förekomst.

Natura 2000-naturtyp

-

10. Allé



Figur 13. Allé.

Beskrivning

Något äldre björkar på rad intill en väg. Björkarna är sju stycken och står i en allé. Det finns även några fler träd inom naturvärdesobjektet, bland annat gran.

Naturvårdsarter

-

Naturvärdesbedömning

Naturvärdesklass 4. Bedömningen baseras på ett Visst biotopvärde avseende lite äldre lövträd, och ett Obetydligt artvärde med avseende på att inga naturvårdsarter påträffades och att området inte är artrikare än omgivande natur.

Natura 2000-naturtyp

-

11. Öppen gräsmark



Figur 14. Öppen gräsmark.

Beskrivning

Hundrastgård med öppen gräsmark. Fältskiktet är mycket slitet, men här finns fläckar med signalarter för gräsmark.

Naturvårdsarter

Brudborste, lila ögontröst, prästkrage

Naturvärdesbedömning

Naturvärdesklass 4. Bedömningen baseras på ett obetydligt biotopvärde, med avseende på att det är en plats som används frekvent av hundar och människor och är mycket slitet. Artvärdet bedömdes som Visst, eftersom här fanns några naturvårdsarter i mindre förekomster, men ögontröst i större förekomst.

Natura 2000-naturtyp

-

12. Solitära tallar



Figur 15. Solitära tallar.

Beskrivning

Två solitära solbelysta gamla tallar. Den ena är ca 150 år och den andra troligen något yngre. Lite spår av insektshål, och lite blottad ved i basen av den äldre. Ingen av tallarna har döda grenar.

Naturvårdsarter

-

Naturvärdesbedömning

Naturvärdesklass 4. Bedömningen baseras på ett Visst biotopvärde med avseende på ganska gamla solbelysta tallar, men utan döda grenar. Artvärdet bedömdes som Obetydligt, eftersom inga naturvårdsarter påträffades. Naturvårdsintressanta insekter kan vara knutna till denna typ av substrat, men tallarna var ändå inte så gamla att en insektsinventering nödvändigtvis skulle ge ett högre artvärde.

Natura 2000-naturtyp

-

13. Öppen gräsmark



Figur 16. Öppen gräsmark.

Beskrivning

Gräsmark intill fotbollsplan på grusigt underlag med lågvuxen flora. Ett stort inslag av ängsgentiana präglar området. Här växer även flera andra signalarter för gräsmark så som lila ögontröst, rosettjungfrulin, mm.

Naturvårdsarter

Käringtand, lila ögontröst, liten blåklocka, prästkrage, rosettjungfrulin, ängsgentiana

Naturvärdesbedömning

Naturvärdesklass 2. Bedömningen baseras på Påtagligt biotopvärde med avseende på torr, hävdad, kalkpåverkad gräsmark. Artvärdet bedömdes som Påtagligt, med avseende på större förekomster av flera naturvårdsarter knutna till gräsmark.

Natura 2000-naturtyp

-

14. Barrblandskog



Figur 17. Barrblandskog.

Beskrivning

Barrblandskog på omväxlande frisk till fuktig mark. I fuktsvackorna står träden på socklar och här växer starr. Annars utgörs fältskiktet av blåbär och örter. Medelålders tall och gran dominerar trädskiktet, med stora inslag av björk, sälg och lite gråal och rönn. Skogen är flerskiktad, med uppväxande ung gran, enbuskar, skogstry, mm. Död ved finns sparsamt.

Naturvårdsarter

Blåsippa, brudborste, ekbräken

Naturvärdesbedömning

Naturvärdesklass 3. Bedömningen baseras på ett Påtagligt biotopvärde med avseende på lövinslag, sumpiga partier och viss förekomst av död ved. Artvärdet bedömdes som Visst med avseende på fynd av några olika naturvårdsarter, varav brudborste fanns i större mängd.

Natura 2000-naturtyp

-

15. Grässluttning



Figur 18. Grässluttning.

Beskrivning

Västsluttande gräsmark där särskilt krönet och foten av sluttningen är artrika. Där växer det stora mängder ängsgentiana. I hela backen växer även ett flertal andra naturvårdsarter, varav flera är typiska arter för kalkgräsmarker. Bland annat finns darrgräs som är en god signalart för artrika gräsmarker. I mitten av slänten finns dock även mer näringsrika igenväxande partier.

Naturvårdsarter

Bockrot, brudborste, darrgräs, käringtand, liten blåklocka, ormrot, prästkrage, rödkämpar, ängsgentiana

Naturvärdesbedömning

Naturvärdesklass 2. Bedömningen baseras på ett Påtagligt biotopvärde med avseende på att det är en öppen kalkrik hävdad gräsmark, men där mittenpartiet är under viss igenväxning. Artvärdet bedömdes som Påtagligt med avseende på stora förekomster av flera naturvårdsarter knutna till gräsmark.

Natura 2000-naturtyp

Delar av objektet kan klassas som kalkgräsmark 6210, medan andra delar är igenvuxna med mer trivial flora. Då objektet är så litet klassas det inte som kalkgräsmark eftersom de fina ytorna utgör så liten areal.

16. Klippt gräsmatta



Figur 19. Klippt gräsmatta.

Beskrivning

Kortklippt gräsmatta intill fotbollsplan. Över hela gräsmarken förekommer olika signalarter i stor mängd, som bl.a. liten blåklocka, prästkraige och ängsgentiana.

Naturvårdsarter

Brudborste, lila ögontröst, liten blåklocka, prästkraige, rosettjungfrulin, rödkämpar, ängsgentiana

Naturvärdesbedömning

Naturvärdesklass 2. Bedömningen baseras på Påtagligt biotopvärde med avseende på att det är en torrare hävdad kalkpåverkad gräsmark, dock med lite för intensiv hävd. Artvärdet bedömdes som Påtagligt med avseende på stora förekomster av flera naturvårdsarter knutna till gräsmark.

Natura 2000-naturtyp

-

17. Öppen gräsmark



Figur 20. Öppen gräsmark.

Beskrivning

Öppen gräsmark med spridda förekomster av prästkrage, käringtand, liten blåklocka, ormrot och prästkrage, samt ett stort bestånd av ögontröst. Vid besöket fanns tre blöta fläckar med vattenpölar. Underlaget är till största delen grusigt.

Naturvårdsarter

Käringtand, lila ögontröst, liten blåklocka, ormrot, prästkrage

Naturvärdesbedömning

Naturvärdesklass 3. Bedömningen baseras på ett Visst biotopvärde med avseende på öppen gräsmark med gles vegetation. Artvärdet bedömdes som Visst, med avseende på att flera naturvårdsarter påträffades, men alla utom ögontröst i mindre förekomster.

Natura 2000-naturtyp

-

18. Äldre barrskog



Figur 21. Äldre barrskog.

Beskrivning

Ca 100–120-åriga granar och tallar längs gångstig. Ganska stort inslag av löv i form av yngre björk, sälg och lite rönn och gråal. Frisk mark där fältskiktet består dels av klippt gräs och dels av partier med låg- och högrörter, med inslag av signalarter både för skog (nordisk stormhatt, ormbär) och gräsmark (prästkraige, liten blåklocka). Död ved är i huvudsak bortstädad, förutom enstaka lågor.

Naturvårdsarter

Brudborste, liten blåklocka, nordisk stormhatt, ormbär, prästkraige

Naturvärdesbedömning

Naturvärdesklass 3. Bedömningen baseras på Påtagligt biotopvärde med avseende på äldre barrträd och att delar av området är lövrika. Artvärdet bedömdes som Visst med avseende på att flera naturvårdsarter påträffades, men de flesta i mindre förekomster.

Natura 2000-naturtyp

-

19. Öppen gräsmark



Figur 22. Liten gräsmark intill väg.

Beskrivning

Liten gräsyta mellan lövskog och väg, som är artrikare än omgivningen. Frisk mark med lågvuxen flora med bland annat gott om ormrot, rödkämpar, käringtand och även liten blåklocka, prästkrage, mm.

Naturvårdsarter

Liten blåklocka, höskallra, käringtand, ormrot, prästkrage, rödkämpar

Naturvärdesbedömning

Naturvärdesklass 3. Bedömningen baseras på Visst biotopvärde med avseende på att det är en liten hävdad gräsmark som är solbelyst på eftermiddagen. Artvärdet bedömdes som Påtagligt med avseende på att det är gott om olika naturvårdsarter varav några i större förekomst.

Natura 2000-naturtyp

-

Områdets kopplingar mot Natura 2000-området

Området gränsar i väster till Ändsjöns Natura 2000-område. Ändsjön är skyddat som Natura 2000-område både med avseende på art- och habitatdirektivet och fågeldirektivet. Här finns Frösöns enda sjö, samt barr- och blandskog. De Natura 2000-naturtyper som finns i Ändsjöns Natura 2000-område är kransalg sjö (3140) och näringsrik granskog (9050). Inom inventeringsområdet vid Lövsta IP finns också barr- och blandskog, men däremot uppfyllde ingen av skogarna kriterierna för någon Natura 2000-naturtyp. Viss koppling finns alltså ändå i och med att barr- och blandskogen på Lövsta angränsar till Ändsjöns skogar. Blandskogarna i naturvärdesobjekt 1 och 3 utgör eventuellt en koppling mellan Ändsjön och vidare mot lite större skogsområden nordost om planområdet. Skogen längs västra delen av Lövsta IP, där infartsvägen planeras, utgör troligen ingen koppling vidare mot andra skogsområden eftersom det ligger byggnader emellan Ändsjön och Lövsta IP, och idrottsplatsen dessutom har ett stängsel runtom.

De tre rödlistade fåglar som har noterats sjunga inom inventeringsområdet gynnas av den typ av miljö som finns på idrottsplatsen. Mindre hackspett behöver lövträd och lövrika bestånd, gulsparv är knuten till brynmiljöer, och rosenfinken hittas i löv- och buskrika marker (gärna kring sjöar och vattendrag). Ingen av dessa fågelarter finns upptagen i bevarandeplanen för Ändsjöns Natura 2000-område, men det finns många observationer av alla tre arterna från Natura 2000-området. Observationerna från Lövsta IP är istället enstaka och lite äldre (2009–2015). Därför verkar Lövsta IP inte utgöra något viktigt habitat för dessa tre arter, även om de kan förekomma där.

Anpassningar i planarbetet

Områdets högsta naturvärden ligger dels i de artrika gräsmarkerna, och dels i de lövrika skogarna med gamla granar och tallar. De gräsytor där ängsgentiana växer är de som också är allra artrikast, dvs. naturvärdesobjekt 13, 15 och 16. De bör enligt det preliminära utvecklingsförslaget i planprogrammet (daterat 2019-04-12) inte beröras av exploateringen, och de bör skyddas från eventuell påverkan under byggtiden med exempelvis staket i de fall risk finns för att maskiner annars kör där. En möjlig kompensationsåtgärd, antingen för gräsmarker som påverkas eller för andra naturvärden vars förlust man vill kompensera för, är att anpassa skötseln av gräsmarkerna för att gynna arterna. Flera av gräsmarkerna klipps idag frekvent, om delar av dem istället sköttes som äng med anpassad tidpunkt för slåtter så skulle fler växter hinna blomma och sätta frö.

De naturvärdesobjekt som berörs av den planerade exploateringen är nr 4, 5, 6, och eventuellt objekt nr 7 och 14. Även sydöstra hörnet av område 3 berörs, samt eventuellt den södra kanten där det står att avgränsningen mellan bostäder och naturmark ska utredas vidare. Objekt nr 4, 5 och 6, som ligger i området där bostäder planeras, har bara vissa naturvärden. I skogen som utgörs av naturvärdesobjekt nr 7 och 14 planerar man att anlägga en ny infartsväg och eventuellt en parkering. Båda dessa objekt har påtagligt naturvärde (klass 3), men skogen i objekt 14 är lite äldre och därmed något mer värdefull. I övrigt är det ingen del av denna skog som är mer artrik än den andra, och därmed mer viktig att spara. Viktigt vid planeringsarbetet här är att för fåglarnas skull bevara så många lövträd som det bara går. Särskilt mindre hackspett behöver kontinuerlig tillgång på gamla och döende lövträd. Det är svårt att sätta något gränsvärde för hur många träd som måste sparas, så en försiktighetsåtgärd är därför att spara så många som är möjligt i planeringsarbetet. Ett visst bortfall på grund av en infartsväg och parkering är ok, bara man inte tar mer än nödvändigt. I objektet finns många sälgar, vilka man särskilt bör ta hänsyn till. En kompensationsåtgärd för sälgar som tas bort kan vara att frihugga andra sälgar som står inträngt, så att de får ökad livslängd. Tänk gärna generellt även på att spara gamla tallar och granar så långt det går, dvs. att de inte tas ner av slentrian eller i onödan. Att spara lövträd och gamla barrträd gäller för övrigt generellt i hela planområdet.

I naturvärdesobjekt 3 är det just det sydöstra hörnet, samt det västra hörnet, som har högst naturvärden då där finns kalkrik mark och skogliga signalarter. Men lövträden, som också är utmärkande för naturvärdesobjektet, finns däremot spridda i hela området. Objektet är även en del av den gröna

kopplingen från Natura 2000-området, som beskrivits ovan. Ur grön infrastruktur-perspektivet är dock just det sydöstra hörnet inte lika viktigt, även om det inte är bra att nagga för mycket i kanten på området så att det blir litet och får sämre kvalitet på grund av kanteffekter.

Källor

Litteratur

- ArtDatabanken 2020. Rödlistade arter i Sverige 2020. ArtDatabanken, SLU, Uppsala.
- Hallingbäck, T. (red.) 2013. Naturvårdsarter. ArtDatabanken, SLU, Uppsala.
- Jordbruksverket 2017. Ängs- och betesmarksinventeringen – Metodik för inventering från och med 2016. Jordbruksverket, Rapport 2017:9.
- Nitare, J. 2000. Signalarter – Indikatorer på skyddsvärd skog. Jönköping, Skogsstyrelsens förlag.
- Nitare, J. 2019. Skyddsvärd skog – Naturvårdsarter och andra kriterier för naturvärdesbedömning. Skogsstyrelsen.
- SIS 2014. Naturvärdesinventering avseende biologisk mångfald (NVI) – Genomförande, naturvärdesbedömning och redovisning. Svensk standard SS 199000:2014.
- SIS 2014. Naturvärdesinventering avseende biologisk mångfald (NVI) – Komplement till SS 199000. Teknisk rapport SIS-TR 199001.
- Strand, M., Aronsson, M. & Svensson, M. 2018. Klassificering av främmande arters effekter på biologisk mångfald i Sverige – ArtDatabankens risklista. ArtDatabanken Rapporterar 21. ArtDatabanken, SLU, Uppsala.

Databaser

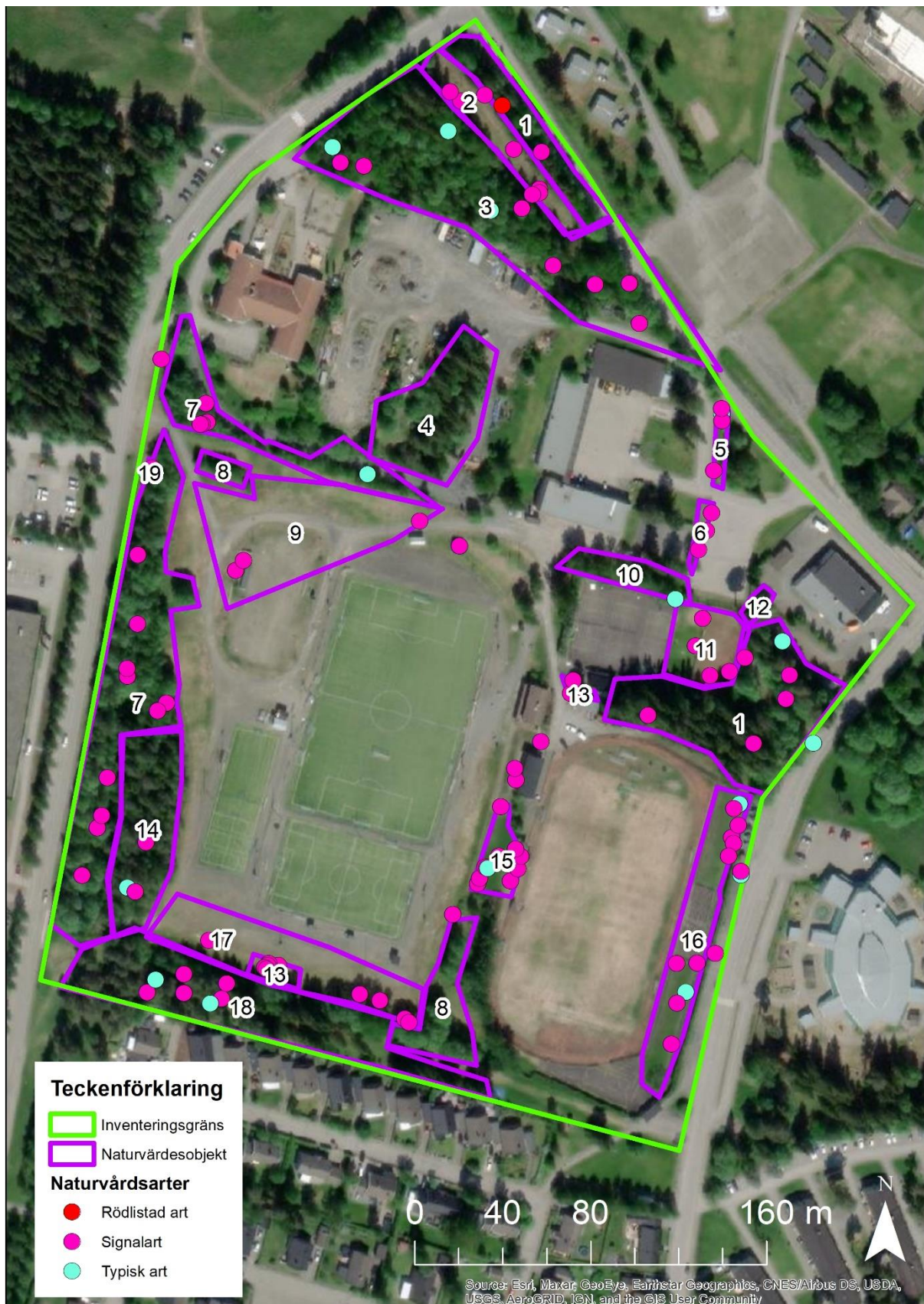
- ArtDatabanken. Uttag ur Artportalen och Obsdatabasen (2021-07-15)
- ArtDatabanken. www.artfakta.artdatabanken.se (2021-08-25)
- Artskyddsförordning (SFS 2007:845). [http://www.naturvardsverket.se/sv/Start/Naturvard/ Biologisk-mangfald/Artskydd/Fridlysning-/Fridlysta-arter/](http://www.naturvardsverket.se/sv/Start/Naturvard/Biologisk-mangfald/Artskydd/Fridlysning-/Fridlysta-arter/)
- Naturvårdsverket. Skyddad natur. <http://skyddadnatur.naturvardsverket.se/> (2021-08-25)
- Skogsstyrelsen. Skogens Pärlor. <http://minasidor.skogsstyrelsen.se/skogensparlor/> (2021-07-15)

Bilaga 1. Karta över naturvärdesobjekt



Figur 1. Kartbild över inventeringsområdet med avgränsade naturvärdesobjekt färglagda efter bedömt naturvärde enligt klassningen i SIS-standard. 1= Högsta, 2= Högt, 3= Påtagligt, 4=Visst.

Bilaga 2. Karta över artfynd



Figur 1. Kartbild över områdets naturvårdesobjekt med numrering enligt samma ordning som i områdesbeskrivningen. Här syns även fynden av naturvårdsarter som gjordes under inventeringarna kategoriserade efter typ av naturvårdsart.

Bilaga 3. Karta över boträd



Figur 1. Kartbild över påträffade boträd i området.