



ÖSTERSUNDS  
KOMMUN  
STAAREN TJELTE

# Bakgrundsrapport till Strategi utveckling Lit och Häggenås 2023–2033

<b>Diarienummer:</b>	Dnr: 00256–2022
<b>Dokumentansvarig:</b>	Näringslivschef, Område Näringsliv och tillväxt
<b>Författare:</b>	Liselotte Halvarsson, Område Näringsliv och tillväxt
<b>Dokumenttyp:</b>	Bakgrundsrapport
<b>Dokument-ID:</b>	
<b>Version:</b>	2
<b>Berörd verksamhet:</b>	Samtliga nämnder och förvaltningar
<b>Datum:</b>	2023-11-06
<b>Antal sidor:</b>	64

## Sammanfattning

Område Näringsliv och tillväxt har fått i uppdrag att under 2022–2023 ta fram en långsiktig kommunövergripande strategi för Lit och Häggenås. Strategin ska ta sikte på år 2033 och visa på behov av utveckling inom ett antal områden, där kommunen tillsammans med andra aktörer behöver samverka kring insatser för att stärka tätorterna Lit och Häggenås. De satsningar som genomförs inom ramen för strategin ska bidra till att Lit och Häggenås kan utvecklas långsiktigt och hållbart som attraktiva orter att bo, leva och verka i. Ambitionen är att den tillväxt och utveckling som sker i Östersunds kommun ska omfatta hela kommunen och att tillväxten ska fördelas mer jämt mellan stad och landsbygd. Syftet är att strategin ska vara vägledande för politiska ställningstaganden och beslut samt för förvaltningarnas långsiktiga utvecklingsarbete i Lit och Häggenås.

I arbetet med att ta fram strategin har fokus legat på dialog och inkludering. Område Näringsliv och tillväxt har genomfört ett stort antal medborgardialoger och möten i Lit och Häggenås och träffat medborgare, företag, föreningar, organisationer, skolorna, biblioteket, Svenska kyrkan och Familjecentralen med flera. De utvecklingsområden som föreslås i strategin bygger på resultaten från dessa medborgardialoger och möten.

Utvecklingsområdena handlar bland annat om att arbeta för att tillgodose medborgarnas efterfrågan på bostäder i området, stärka tillgången till kommersiell och offentlig service, utveckla fungerande infrastruktur och kommunikationer, främja ett bra företagsklimat, arbeta för en attraktiv skola och bra skolgårdsmiljöer, skapa goda förutsättningar att kunna utöva kultur, idrott och fysisk aktivitet, arbeta för att utveckla trevliga och tillgängliga utomhusmiljöer, skapa mötesplatser för alla samt verka för bygdens utveckling.

Denna bakgrundsrapport utgör underlag för Strategi utveckling Lit och Häggenås. I bakgrundsrapporten dokumenteras det material som ligger till grund för utvecklingsområdena i strategin. Rapporten avslutas med slutsatser och en konkret sammanställning med förslag på utvecklingsområden och åtgärder att arbeta med långsiktigt i Lit och Häggenås.

# Innehåll

<b>1. Inledning .....</b>	<b>6</b>
1.1. Syfte .....	6
1.2. Målgrupper .....	6
1.3. Avgränsningar .....	7
1.4. Verksamhetsområde/processgrupp .....	7
1.5. Metod .....	7
1.5.1 Möten .....	8
1.5.2 Medborgardialoger .....	8
1.5.3 Workshops med ungdomar .....	8
1.5.4 Företagsbesök .....	8
1.5.5 Dialog med äldre .....	8
1.5.6 Enkätundersökning med äldre .....	9
1.5.7 Intern kartläggning .....	9
<b>2. Förutsättningar för utvecklingsarbetet i Lit och Häggenås.....</b>	<b>10</b>
2.1 Förstudiens områden.....	10
2.2 Horisontella perspektiv.....	10
2.3 Nationella minoriteter .....	11
2.4 Prioriterade mål i Agenda 2030 .....	12
2.5 Tätorten Lit .....	12
2.6 Tätorten Häggenås.....	13
2.7 Bilden av Lit och Häggenås .....	13
2.8 Befolkningsutveckling .....	14
2.9 Valdeltagande .....	16
2.10 Open space i Lit.....	17
2.11 Samhällsarbete och områdesutveckling .....	18
2.12 Medborgarinflytande och medborgardialog .....	18
<b>Intern kartläggning.....</b>	<b>20</b>
3.1 Barn- och utbildningsförvaltningen .....	20
3.2 Kommunledningsförvaltningen .....	21
3.3 Kultur- och fritidsförvaltningen .....	21
3.4 Samhällsbyggnadsförvaltningen .....	22
3.5 Social- och arbetsmarknadsförvaltningen .....	23
3.6 Teknisk förvaltning.....	23
3.7 Vård- och omsorgsförvaltningen .....	24

<b>3. Resultat från medborgardialoger .....</b>	<b>25</b>
4.1 Bostäder.....	25
4.1.1 Bostadsbeståndet i Lit och Häggenås.....	25
4.1.2 Lägenheter och seniorboenden .....	27
4.1.3 Nybyggnation och tomter .....	27
4.1.4 Tillgängliga bostäder .....	27
4.2 Kommersiell och offentlig service.....	28
4.2.1 Service i Lit och Häggenås .....	28
4.2.2 Äldreomsorg.....	28
4.2.3 Häradsgården .....	29
4.2.4 Hälsocentralen .....	29
4.2.5 Familjecentralen.....	29
4.2.6 Distriktssköterskemottagning .....	30
4.3 Infrastruktur och kommunikationer .....	30
4.3.1 Vägar .....	30
4.3.2 Gång- och cykelvägar .....	30
4.3.3 Parkeringsplatser.....	30
4.3.4 Laddstolpar.....	31
4.3.5 Belysning .....	31
4.3.6 Kollektivtrafik .....	31
4.4 Företagande.....	32
4.4.1 Kompetensförsörjning.....	32
4.4.2 Transporter .....	32
4.4.3 Bygglov och tillstånd .....	33
4.4.4 Lokaler och mark .....	33
4.5 Skola.....	33
4.5.1 Häggenås skola .....	33
4.5.2 Treälvskolan .....	34
4.5.3 Skolskjutsar .....	35
4.5.4 Skolmaten .....	36
4.6 Idrott, fritid och kultur .....	36
4.6.1 Sporthallen, badhuset och omklädningsrummen .....	36
4.6.2 Konstgräs.....	40
4.6.3 Skidspår och värmestuga .....	40
4.6.4 Spontanidrott i Lit .....	40
4.6.5 Idrottsanläggningar och spontanidrott i Häggenås .....	40
4.6.6 Bidrag och stöd från kommunen.....	41
4.6.7 Fritidsbank.....	41

4.6.8 Biblioteket och biblioteksbusen .....	42
4.6.9 Kultur .....	42
4.7 Utomhusmiljöer .....	42
4.7.1 Parker och grönområden .....	43
4.7.2 Tillgänglighet .....	43
4.7.3 Trygghet .....	43
4.7.4 Sittbänkar .....	43
4.7.5 Lekplatser .....	44
4.7.6 Badplatser .....	44
4.7.7 Strandområdet i Lit .....	45
4.7.8 Odlingslotter.....	45
4.7.9 Högforsleden.....	45
4.8 Mötesplatser.....	45
4.8.1 Medborgarhus i Lit .....	46
4.8.2 Fritidsgården och fritidsklubben i Lit.....	46
4.8.3 Fritidsgård och mötesplats i Häggenås .....	47
4.8.4 Kommunens mötesplats.....	47
4.8.5 Mötesplats för ungdomar som kör EPA .....	47
4.8.6 Danser vid Hårkvallen.....	48
4.8.7 Svenska kyrkans verksamhet.....	48
4.9 Bygdens utveckling .....	48
4.9.1 Gamla kommunhuset och Bykontoret i Lit.....	49
4.9.2 Arbetshubbar .....	49
4.9.3 Samverkan.....	50
4.9.4 Fler evenemang för ökad gemenskap .....	50
4.9.5 Information och digitalisering .....	50
<b>5. Avstämning planeringsdirektiv .....</b>	<b>50</b>
<b>6. Slutsatser .....</b>	<b>51</b>
6.1 Utvecklingsområden .....	53
<b>7. Kompetens .....</b>	<b>60</b>
<b>8. Relaterade dokument .....</b>	<b>61</b>

#### Bilagor:

- Bilaga 1. Karta över Lit och Häggenås
- Bilaga 2. Sammanställning av idrottsanläggningar, lekplatser och grillplatser

# 1. Inledning

Område Näringsliv och tillväxt har fått i uppdrag att under 2022–2023 ta fram en långsiktig kommunövergripande strategi för Lit och Häggenås som ska ta sikte på år 2033. Kommunen vill kraftsamla i Lit och Häggenås för att stimulera förändring och långsiktig utveckling. Lit och Häggenås är viktiga centrum och knytpunkter för norra kommundelen, med grundläggande service, skola, förskola och äldreboende med mera. Kommunen har valt att särskilt prioritera Lit och Häggenås som geografiskt utvecklingsområde. Utgångspunkten är att den tillväxt och utveckling som sker i Östersunds kommun ska omfatta hela kommunen och att tillväxten ska fördelas mer jämt mellan stad och landsbygd. Kommunen ska arbeta med insatser som ger långsiktiga positiva effekter för medborgare och företag i Lit och Häggenås.

Arbetet med att ta fram strategin har föregåtts av en förstudie, där kommunen i dialog och samverkan med privatpersoner, företagare, föreningar och organisationer med flera har pekat ut de utvecklingsområden som behöver prioriteras i Lit och Häggenås under kommande år. Förstudien har utgått från följande områden: attraktiva boenden, utveckling av företagande, kultur, friluftsliv och sport, skola, hälsa och trygghet, mötesplatser och möjligheter till lokalisering av kommunal verksamhet till Lit och Häggenås. Område Näringsliv och tillväxt har under hösten 2022 och våren 2023 genomfört ett stort antal medborgardialoger och möten med olika aktörer i Lit och Häggenås. De utvecklingsområden som föreslås i strategin bygger på resultaten från dessa dialoger och möten.

## 1.1. Syfte

Syftet med denna bakgrundsrapport är att dokumentera det underlag som ligger till grund för de utvecklingsområden som anges i Strategi utveckling Lit och Häggenås.

## 1.2. Målgrupper

Arbetet med strategin vänder sig till följande målgrupper i Lit och Häggenås:

- Medborgare med särskilt fokus på ungdomar
- Företagare
- Fastighetsägare
- Kulturföreningar och idrottsföreningar
- idéburna intresseorganisationer och byföreningar
- Kommunens förvaltningar och politiska nämnder och råd

### 1.3. Avgränsningar

Utvecklingsarbetet i Lit och Häggenås tar sikte på år 2033. Strategin avgränsas geografiskt till tätorterna Lit och Häggenås med omgivande landsbygd.

Strategi utveckling Lit och Häggenås ska samspela med ett antal andra styrdokument i kommunen. Bland annat kommunens Översiktsplan Östersund 2040 som är kommunens vision och viljeinriktning om hur marken, vattnet och den bebyggda miljön ska användas och bevaras. Tydlig koppling finns också till kommunens klimatprogram och klimatstrategi, då all utveckling ska ske på ett hållbart sätt och med kommunens klimatmål att hela Östersunds kommun ska vara fossilfri och energieffektiv till år 2030 som riktmärke. Strategin ska också beakta Agenda 2030 och de globala målen för hållbar utveckling.

Bostadsfrågor hanteras övergripande i kommunens översiktsplan och i Strategi för bostadsförsörjning, medan Strategi utveckling Lit och Häggenås fokuserar på lokala bostadsfrågor i de aktuella tätorterna. Frågor kring näringslivsutveckling behandlas övergripande i Näringslivsstrategi för hållbar tillväxt. Strategin för Lit och Häggenås fokuserar på det lokala företaget. Strategin ska också samspela med ett antal andra av Kommunfullmäktige antagna riktlinjer och strategier. Bland annat riktlinjen för arbetet med nationella minoriteter, riktlinje för jämställdhet, riktlinje för äldreomsorg och strategin Ett Östersund för alla. Barn och ungas perspektiv och rättigheter, med utgångspunkt i Barnkonventionen, ska tydligt beaktas i arbetet.

### 1.4. Verksamhetsområde/processgrupp

Strategi utveckling Lit och Häggenås är ett kommunövergripande styrdokument och frågorna berör alla politiska nämnders och förvaltningars ansvarsområden. Utvecklingsområdena i strategin kommer därför att knytas till kommunens samtliga verksamhetsområden och ett antal av kommunens processgrupper.

### 1.5. Metod

Strategin med tillhörande bakgrundsrapport har tagits fram av Område Näringsliv och tillväxt vid Kommunledningsförvaltningen. I arbetet med att ta fram strategin har fokus legat på dialog och inkludering. Område Näringsliv och tillväxt har genomfört två större medborgardialoger i Lit och Häggenås, haft fem workshops med ungdomar, anordnat en träff för företag, träffat pensionärsorganisationer, gjort fyra företagsbesök, haft dialog med idrottsföreningar samt genomfört cirka tio andra möten med olika aktörer i Lit och Häggenås.

### **1.5.1 Möten**

Möten har genomförts vid ett flertal olika tillfällen med Lits byförening, Häggenås intresseförening, Häggenås sportklubb, IFK Lit, Litsbygdens skidklubb, fritidsgården, biblioteket, Familjecentralen, Treälvskolan, Häggenås skola, företag, fastighetsägare, Svenska kyrkan, Kommunala pensionärsrådet, PRO, SPF, kommunens Tillgänglighetsråd och Studieförbundet Vuxenskolan.

### **1.5.2 Medborgardialoger**

Den 24 oktober 2022 genomfördes en större medborgardialog i aulan på Treälvskolan i Lit. Ungefär 50 personer deltog på medborgardialogen, tillsammans med ett tjugotal politiker och tjänstepersoner.

Den 6 februari 2023 anordnades en medborgardialog i Häggenås. Ett tjugotal personer deltog på medborgardialogen tillsammans med en politiker och flera tjänstepersoner.

### **1.5.3 Workshops med ungdomar**

Under november 2022 till och med februari 2023 har Område Näringsliv och tillväxt genomfört fem workshops med ungdomar i åldern 10–18 år. Totalt deltog 46 ungdomar på workshoppen, varav 26 tjejer och 20 killar. Syftet med workshoppen var att identifiera utmaningar och konkretisera önskemål i Lit och Häggenås på ett strukturerat sätt, där ungdomarna fick möjlighet att göra sin röst hörd. Workshoppen genomfördes i Gamla kommunhuset i Lit, i Häggenåshallen, på Treälvskolan, på fritidsklubben och på fritidsgården.

### **1.5.4 Företagsbesök**

Den 25 januari 2023 genomfördes fyra företagsbesök i Lit och Häggenås. De företag som besöktes var Jemtab System AB, Häggenås Taxi, ICA Nära i Häggenås och Stigs maskin. Tanken var att också besöka Byggelit, men besöket blev inställt.

### **1.5.5 Dialog med äldre**

Den 2 november 2021 genomförde Vård- och omsorgsförvaltningen en medborgardialog i Kyrksalen i Lit med medborgare över 65 år. Totalt deltog 21 medborgare tillsammans med politiker och tjänstepersoner. Dialogen genomfördes inom ramen för projektet "Åldrandevänlig kommun" (Age friendly cities and communities). De frågeområden som diskuterades var utomhusmiljöer, transporter, bostäder, social gemenskap och delaktighet samt samhällsstöd och service. Resultatet från medborgardialogen har tagits med i arbetet med Strategi utveckling Lit och Häggenås.



### 1.5.6 Enkätundersökning med äldre

Östersunds kommun gjorde under 2020 en enkätundersökning bland målgruppen äldre över 65 år. Enkätundersökningen genomfördes inom ramen för projektet "Åldrandevänlig kommun" (Age friendly cities and communities). Totalt svarade 65 personer i Lit och Häggenås på enkäten och dessa svar har lyfts ut som en delrapport ur den stora enkätundersökningen. Enkäten innehöll frågor utifrån områdena utomhusmiljöer och parker, transporter, bostäder, social gemenskap och delaktighet, respekt och social tillhörighet, arbete, sysselsättning och medborgarinflytande, kommunikation och information samt samhällsstöd och service. Resultatet från enkätundersökningen har tagits med i arbetet med Strategi utveckling Lit och Häggenås.

### 1.5.7 Intern kartläggning

Område Näringsliv och tillväxt har haft löpande dialog med samtliga förvaltningar i samband med framtagandet av strategin. Under hösten 2022 gjordes en kartläggning i den interna referensgruppen. Ett antal frågor skickades ut till deltagarna i referensgruppen, med övergripande frågor kring Lit och Häggenås samt verksamhetsspecifika frågor. Resultatet från den interna kartläggningen redovisas i kapitel tre.



*Bild 1: Workshop med ungdomar i Häggenås.*

## 2. Förutsättningar för utvecklingsarbetet i Lit och Håggenås

I följande kapitel presenteras de områden som ligger till grund för förstudien, horisontella perspektiv att ha med i utvecklingsarbetet, beskrivning av tätorterna Lit och Håggenås, befolkningsutveckling samt tidigare utvecklingsarbete i Lit och Håggenås. Vidare beskrivs också betydelsen av medborgardialog och medborgarinflytande i arbetet med områdesutveckling.

### 2.1 Förstudiens områden

Arbetet med förstudien har utgått från ett antal förbestämde områden. Dessa områden har legat till grund för de dialoger och möten som har genomförts i Lit och Håggenås. Områdena är följande:

- Attraktiva boenden
- Kommersiell och offentlig service
- Utveckling av företagande
- Kultur, friluftsliv och sport
- Skola
- Hälsa och trygghet
- Mötesplatser
- Utlokalisering av kommunal verksamhet

### 2.2 Horisontella perspektiv

Strategi utveckling Lit och Håggenås ska beakta ett antal horisontella perspektiv som ska finnas med i det kommande utvecklingsarbetet. Dessa perspektiv handlar om att:

- Öka delaktigheten och inflytandet för medborgare, företag, organisationer och föreningar i utvecklingsarbetet.
- Ta vara på nya medborgares kreativitet och vilja att vara med och påverka och se integration, inkludering och mångfald som viktiga faktorer för utveckling.
- Säkerställa att utvecklingen sker på jämställda och jämlika villkor.
- Beakta och ta vara på nationella minoriteters rättigheter och möjligheter.
- Ta tillvara barn och ungas perspektiv och rättigheter med utgångspunkt i lag 2018:1197 om Förenta nationernas konvention om barnets rättigheter, den så kallade Barnkonventionen.

- Ha med folkhälsoperspektivet och verka för att satsningar som genomförs ska vara hälsofrämjande och jämlikt fördelade för att bidra till att bibehålla och stärka medborgarnas hälsa.
- Ha med ett funktionshinderperspektiv och säkerställa att satsningar genomförs för målgrupper i livets alla skeden.
- Beakta situationen för barn och ungdomar med funktionsnedsättningar i alla barn- och ungdomsinriktade satsningar som görs i utvecklingsarbetet.
- Inte tära på klimat och miljö och ha kommunens klimatmål om fossilfritt och energieffektivt Östersund 2030 som ledstjärna i arbetet.

### 2.3 Nationella minoriteter

I kommunens riktlinje för nationella minoriteter står att Östersund ska vara en attraktiv kommun för samer att leva i och att samisk kultur ska lyftas fram som en synlig och självklar del av kommunen. Östersunds kommun har en skyldighet att aktivt främja synligheten och användningen av det samiska språket. Samiska och övriga nationella minoritetsbarn och ungdomar ska ges likvärdiga förutsättningar som majoritetsbefolkningen att utveckla sitt språk, sin kultur och identitet. Det står också att samer har rätt att få sociala insatser samt vård och omsorg av samiskspråkig personal. Ett exempel på detta kan vara äldreomsorgen, där medborgare som önskar har rätt att få helt eller till väsentlig del på samiska och med främjade möjligheter att behålla sin kultur.

Samers användning av mark och vatten ska lyftas fram och beaktas i både planarbete och kommunala beslut. I kommunens översiktsplan Östersund 2040 står att Östersund ligger i ett traditionellt renskötseområde, där det finns goda tillgångar på vinterbete på myrar och i skogar. Det går också flyttleder genom kommunen. Inom kommunens gränser finns idag vinterbetesmarker där renskötserätten gäller mellan 1 oktober och 30 april. Renskötserätten grundas på urminnes hävd eller sedvana och är en rättighet av civilrättsligt slag. Kommunen behöver i dialog med samebyarna ta hänsyn till dessa förhållanden när intresseavvägningar är aktuella inom områden som berör renskötelsen.

Delar av området Lit och Hæggenås ingår i riksintresse för rennäringen. Att något har riksintresse betyder att staten har starkare ställning gentemot kommunen med möjligheter att ingripa om inte kommunen tar hänsyn till riksintresse i sin planering. Jinjevarie och Jovnevaerie samebyar har renbetesmarker i området. Hæggenås ingår också i samrådsområde för Jinjevarie sameby.

## 2.4 Prioriterade mål i Agenda 2030

Under 2015 antog FN:s medlemsländer Agenda 2030, en universell agenda som inrymmer globala mål för hållbar utveckling. De 17 globala målen har i sin tur 169 delmål och 230 globala indikatorer. De globala målen är integrerade och odelbara och balanserar de tre dimensionerna av hållbar utveckling: den ekonomiska, den sociala och den miljömässiga. Grunden är att utvecklingen måste rymmas inom de ekologiska ramarna. Kommunen ska sträva efter en socialt hållbar utveckling med de ekologiska ramarna som grund. Ekonomin ska användas som ett medel för att uppnå social och ekologisk hållbarhet utan att påverka dessa aspekter negativt.

Målen ska vara uppnådda till år 2030 i världens alla länder. Agenda 2030 ska verka för minskad fattigdom, mindre orättvisor och minskade ojämlikheter samt lösa klimatkrisen under de kommande åren. För att uppnå målen krävs att både regeringar, offentlig sektor, privat sektor, civilsamhälle och medborgare samarbetar. Enligt Sveriges kommuner och regioner (SKR) är kommunerna en viktig länk mellan medborgare och beslutsfattare och de aktörer som är mest lämpade att förena de globala målen operativt på lokal nivå.

Eftersom Strategi utveckling Lit och Häggenås är kommunövergripande och berör alla politiska nämnders och förvaltningars ansvarsområden ska hänsyn tas till samtliga globala mål för hållbar utveckling.

## 2.5 Tätorten Lit

Tätorten Lit ligger i norra kommundelen, cirka två mil norr om Östersund och har 1 099 invånare. I den kringliggande glesbygden bor det 1 538 invånare. Medelåldern är 44,6 år och den vanligaste boendeformen är småhus.

I Lit finns förskola, grundskola F-9, fritidshem, öppen förskola samt en fritidsgård som drivs av Lits Byförening. Det finns också service som livsmedelsaffär, bensinmack, café, restaurang, blomsteraffär och frisör. I Lit finns hälsocentral, apotek, äldreboende, bibliotek, lekplatser, sporthall, badhus och ett flertal andra idrottsanläggningar. Vid Indalsälven ligger ett fint strandområde med boulebana och beachvolleybollbana. Lits camping med badplats är ett populärt utflyktsmål under sommarhalvåret. Det finns bussförbindelser till Lit, både under vardagar och helger. Inlandsbanan passerar samhället.

I Lit finns 141 aktiva registrerade företag inom olika branscher. De arbetstillfällen som finns är bland annat inom utbildningssektorn, företagstjänster, byggverksamhet, handel, vård och omsorg, tillverkning och utvinning, jordbruk, skogsbruk och fiske.

Lits Byförening är en paraplyorganisation i Lit som har drygt 30 aktiva föreningar knutna till sig. Byföreningen arbetar med långsiktiga utvecklingsfrågor inom områden som bland annat bostadsbyggande och fritidsaktiviteter.

## 2.6 Tätorten Häggenås

Tätorten Häggenås ligger cirka en mil norr om Lit och har 349 invånare. I den kringliggande glesbygden bor det 811 invånare. Medelåldern är 40,7 år och den vanligaste boendeformen är småhus.

I Häggenås finns förskola, grundskola F-6 och fritidshem. Det finns också fotbollsplaner, elljusspår, sporthall, lekplats och föreningshus. Häggenås har livsmedelsaffär och bemanningsfri bensinstation. Det finns bussförbindelser till Häggenås, både under vardagar och helger. Inlandsbanan passerar Häggenås.

I Häggenås finns 266 aktiva registrerade företag inom olika branscher. De arbetstillfällen som finns i Häggenås är bland annat inom utbildningssektorn, företagstjänster, byggverksamhet, handel, transport, tillverkning och utvinning, jordbruk, skogsbruk och fiske.

Häggenås har ett aktivt föreningsliv. Häggenås Sportklubb driver idrottsanläggningarna i området och har stor barn- och ungdomsverksamhet. Häggenås Intresseförening äger och driver Häggenås sporthall och arbetar med utvecklingsfrågor för hela Häggenås gamla socken.

## 2.7 Bilden av Lit och Häggenås

I samband med de dialoger och möten som har genomförts i Lit och Häggenås har deltagarna fått beskriva vad de tycker är bäst med området. Resultatet finns sammanställt i ordmolnet på nästa sida. De saker som har lyfts som positivt är bland annat det goda företagsklimatet, närhet till naturen och till Östersund, bra idrottsanläggningar, fritidsgården och fritidsklubben, campingen, god service, skolan, simhallen, gemenskapen, trevliga människor, aktiva föreningar och ett starkt ideellt engagemang.



Bild 2: Ordmoln sammanställt från medborgardialogerna i Lit och Häggenås.

## 2.8 Befolkningsutveckling

År 2021 bodde det 1 099 personer i tätorten Lit, varav 553 kvinnor och 546 män. I Häggenås bodde det samma år 349 personer, varav 160 kvinnor och 189 män. Det motsvarar tillsammans 3,8% av kommunens totala befolkning. Under åren 2012–2021 har befolkningen i Lit ökat med 20 personer och i Häggenås med 19 personer.

Östersunds kommun har med hjälp av Statisticon gjort en undersökning som heter den Sociala kompassen. Den utgår från demografiska analyser och socioekonomiska kartläggningar inom den kommunala verksamheten. Siffror från den Sociala kompassen visar att andelen befolkning med eftergymnasial utbildning år 2018–2019 var 24% i Lit och 26% i Häggenås med landsbygd. Detta kan jämföras med genomsnittet för Östersunds kommun, där siffran dessa år var 39%. Andel förvärsarbetande år 2018–2019 var 80% i Lit och 86% i Häggenås med landsbygd. Kommungenomsnittet när det gäller andel förvärsarbetande var samma år 82%.

Andel öppet arbetslösa var år 2018–2019 8,6% i Lit och 4,4% i Häggenås med landsbygd. I kommunen var genomsnittet för öppet arbetslösa 4,6% samma år.

Bilden nedan beskriver befolkningens sammansättning under 2022 i Lit, Häggenås och Söre samt Östersunds kommun. Siffrorna visar att det bor färre invånare i åldern 20–29 år i Lit, Häggenås och Söre jämfört med Östersunds kommun. Det kan bland annat förklaras med att det kan vara svårt för unga att hitta boende i Lit och Häggenås kombinerat med en önskan om att prova på att bo någon annanstans. Siffrorna visar också att det bor fler invånare i åldern 80–89 år i Lit, Häggenås och Söre jämfört med Östersunds kommun. Det kan bland annat bero på att det finns ett äldreboende i Lit och att många äldre väljer att bo kvar i området.

### Befolkningens sammansättning 2022

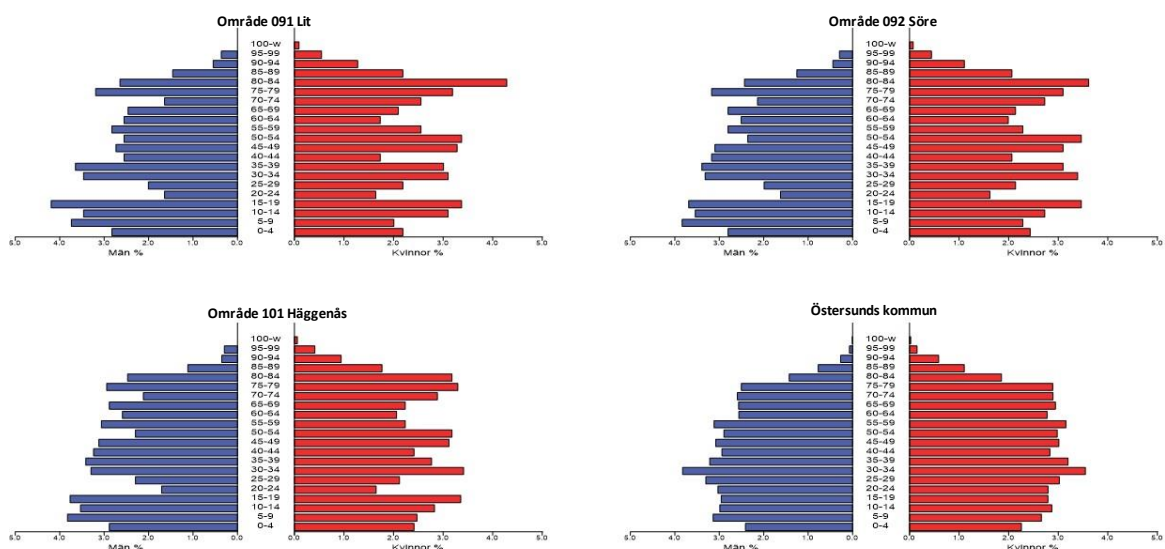


Bild 3: Befolkningens sammansättning år 2022

SEKOM-kartan i figuren på nästa sida visar Östersunds kommuns delområden grupperade efter socioekonomisk och demografisk samhörighet år 2018–2019, utifrån fem åtskilda SEKOM-grupper, en lila, en grön, en orange, en gul och en blå. I den blå gruppen, där Lit ingår, bor drygt 8 300 invånare, motsvarande 13% av kommunens folkmängd. Här återfinns störst andel barnfamiljer, högst andel födda utanför EU/EFTA, störst ohälsotal, högst arbetslöshet och störst andel med ekonomiskt bistånd. Geografiskt är områdena i den blå gruppen placerade söder om de centrala delarna av Östersund med undantag för Lit.



I den gröna gruppen där Häggenås med landsbygd ingår bor närmare 13 200 invånare, motsvarande 21% av kommunens folkmängd. Här är inkomstnivån och förvärvsgraden relativt hög, medan utbildningsnivån och andelen barnfamiljer är lägre än exempelvis i den lila gruppen. Utifrån de parametrar som visas i figuren nedan går det att se att Häggenås generellt har bättre socioekonomiska förutsättningar än Lit.

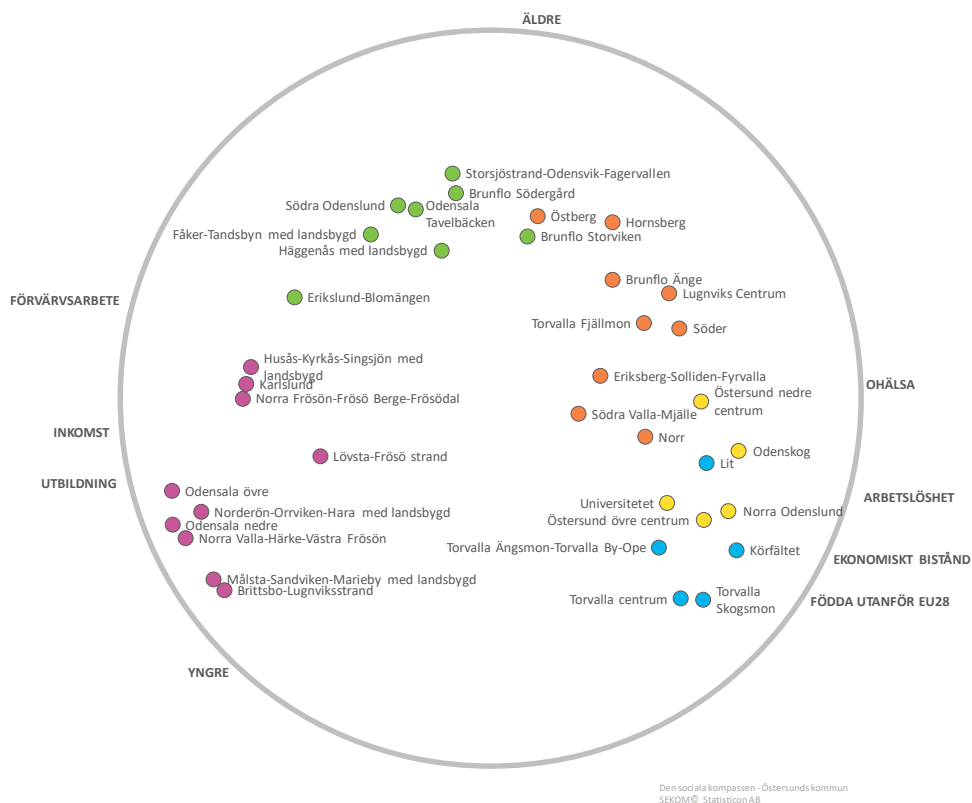


Bild 4. Östersunds kommuns delområden grupperade efter socioekonomisk och demografisk samhörighet.

## 2.9 Valdeltagande

Centrala Lit är ett av de valdistrikt i kommunen som hade lägst valdeltagande i de senaste två valen till Riksdagen 2018 och 2022 och i valet till Europaparlamentet 2019. I valdistriktet Lit med landsbygd och Häggenås med landsbygd var valdeltagandet betydligt högre och låg strax under kommunsnittet. Valdeltagande har enligt forskningen stark koppling till utanförskap och låg känsla av delaktighet och är därför en viktig demokratisk fråga att arbeta med.



## Statistik från riksdagsvalen 2018 och 2022 samt från EU-valet 2019:

### Valdeltagande i RKL-valet 2022 - Val till riksdagen

Centrala Lit: 78,87%  
Lit med landsbygd: 84,71%  
Häggenås med landsbygd: 83,72%  
Östersunds kommun: 85,14%

### Valdeltagande i RKL-valet 2018 - Val till riksdagen

Centrala Lit: 80,94%  
Lit med landsbygd: 86,83%  
Häggenås med landsbygd: 85,18%  
Östersunds kommun: 87,88%

### Valdeltagande i val till Europaparlamentet 2019

Centrala Lit: 44,63%  
Lit med landsbygd: 47,43%  
Häggenås med landsbygd: 49,60%  
Östersunds kommun: 53,78 %

## 2.10 Open space i Lit

Under 2016 genomförde Östersunds kommun ett processarbete med ungdomar i Lit som kallades för Open Space. Syftet var att kartlägga ungdomarnas upplevelse av fritidsutbud och möjligheter i Lit samt att se hur det motsvarade ungdomarnas önskemål. Open Space genomfördes under fyra halvdagar med elever i årskurs 4–6 och 7–9 på Treälvskolan i Lit. Totalt deltog 201 ungdomar. Vid första tillfället fick ungdomarna skriva ner sina tankar och idéer utifrån frågan ”Vad behövs för att du och dina kompisar ska få en bra fritid?” Vid andra tillfället fick ungdomarna prioritera idéerna som också tematiserades. De tio viktigaste temana låg sedan till grund för vidare diskussion och arbete.

I årskurs 4–6 prioriterades: fotboll, utförsåkning, hundar, klubbar, café och godis, gymnastik, lekplats, cykling, motorsport och hästar.

I årskurs 7–9 prioriterades: gym/utegym, multiarena vid skolan, cruising och dans, skapande, LAN, motorsport, utförsåkning, restauranger och butiker, hästar och bussar.

Ungdomarna tyckte att det var bra att kunna påverka sin fritid och vad som ska utvecklas i Lit. De önskade att de hade fått träffa politiker och påpekade att det är viktigt att det händer saker. Lärarna på Treälvskolan tyckte att det var bra dagar och en viktig lektion i demokratins möjligheter. Lärarna betonade också betydelsen av att eleverna måste få återkoppling kring arbetet.

## 2.11 Samhällsarbete och områdesutveckling

Samhällsarbete bygger på att hantera sociala behov och problem som inte går att åtgärda genom individfokuserande metoder. Åtgärder som syftar till att möta människor där de bor för att motverka till exempel segregation, ojämlikhet, fattigdom och maktlöshet. Att genom insatser stödja ett samhälle eller en grupp människor att utvecklas utifrån sina egna förutsättningar. Samhällsarbete kan också handla om att genom planering förebygga problem och skapa möjligheter för ökad social service och deltagande i samhällsplaneringen.<sup>1</sup>

I områdesutveckling handlar om det två olika organisationsformer. Den ena formen utgår från att genomföra insatser inom kommunens ordinarie verksamhet och den andra formen är att bedriva områdesutveckling i form av projekt. Att driva projekt är oftast den vanligaste formen av områdesutveckling. Forskning visar dock att områdesutveckling i projektform många gånger är otillräcklig för att skapa den önskade utvecklingen i ett område. Projekt kan oftast inte erbjuda den kontinuitet som behövs för att skapa långsiktig förändring.

Då resurserna också ofta är begränsade i samband med områdesinsatser kan det vara svårt att uppnå utveckling som verkligen skapar strukturella förändringar, såsom att bryta segregation och öka inflytande och delaktighet bland invånare. I områdesutvecklingsprojekt samverkar ofta kommunen med externa aktörer för att finansiera och möjliggöra insatser. Det kan vara privata företag, lokala föreningar och större organisationer.<sup>2</sup>

## 2.12 Medborgarinflytande och medborgardialog

För att medborgarinflytande ska fungera inom ramen för områdesutveckling måste aktörer som driver områdesutveckling vara beredda på att beakta synpunkter som kommer från de boende i området som berörs. Det bygger på att en aktör måste vara villig att avstå makt, för att ge invånarna utrymme att kunna påverka. I kommunala strukturer kan det ibland vara svårt att skapa detta utrymme för medborgarinflytande. Om man ska arbeta med medborgarinflytande är det viktigt att de boende får vara med från början för att kunna påverka arbetets inriktning. Att invånarnas synpunkter och önskemål fångas upp i ett tidigt skede och att dialogen med de boende sedan blir återkommande i planering och genomförande av insatser.<sup>3</sup>

---

<sup>1</sup> Samhällsarbete – Aktörer, arenor och perspektiv, Stefan Sjöberg och Päivi Turunen.

<sup>2</sup> Insatser i utsatta områden - En analys av 20 års områdesutveckling och lärdomar inför framtiden, Kim Roelofs och Tapio Salonen.

<sup>3</sup> Ibid.

Medborgardialog är ett samlingsnamn för olika processer, där exempelvis kommunen har fattat beslut om att involvera medborgarna. Ett vanligt sätt att prata om olika typer av inflytande är genom att använda sig av delaktighetstrappan. Den innehåller stegen: information, konsultation, dialog, inflytande och medbeslutande.<sup>4</sup>



Bild 5: Delaktighetstrappan

---

<sup>4</sup> Medborgardialog i komplexa samhällsfrågor – Erfarenheter från utvecklingsarbete 2015–2018, Sveriges Kommuner och Regioner.

## Intern kartläggning

Medarbetare från kommunens samtliga förvaltningar har ingått i den interna referensgruppen. Referensgruppens roll har varit att bidra med kunskap, ge en nulägesbild utifrån respektive verksamheter, delta på dialoger och möten och lämna synpunkter på bakgrundsrapporten och strategin. Område Näringsliv och tillväxt har under hela arbetet haft löpande dialog med referensgruppen. I detta kapitel ges en sammanfattning av resultaten från den interna kartläggning som gjordes med referensgruppen under hösten 2022.

### 3.1 Barn- och utbildningsförvaltningen

Barn- och utbildningsförvaltningen ansvarar för verksamhet i grundskola, förskola och fritidshem. Förvaltningen arbetar också med lokalfrågor och är delaktiga i processer vid ny- och ombyggnationer.

Det går barn från hela norra kommundelen i Häggenås skola. Treälvskolan har upptagningsområde från cirka 50 byar runt omkring Lit. En utmaning för Häggenås skola är att skolan har åldersblandade klasser och det kan växla mycket i antal barn mellan klasserna. Lärarbehörigheten är hög på båda skolorna. Många av lärarna har jobbat väldigt länge och det kommer att bli tufft med pensionsavgångar framöver. Personalen upplever att det är svårt att hitta vikarier, speciellt till Häggenås skola. Skolorna arbetar specifikt med utvecklingsområden som trygghet och studiero. Upplevelsen är att trivsel, studiero och vuxennärvaro har blivit bättre under de senaste åren. Båda skolorna satsar mycket på rastaktiviteter. På Treälvskolan finns det anställda elevvärdar och rastvärdar.

Skolornas upptagningsområde är stort, med elever från byar i hela norra kommundelen som åker buss. Både upphandlad skolskjuts och skolskjuts med reguljär buss. Upplevelsen är att skolskjutsarna inte alltid är anpassade efter skolans tider, vilket ibland innebär långa väntetider för eleverna. En del elever har också lång restid till och från skolan på grund av att bussarna ska angöra många byar i området. Det upplevs svårt att få in tillräckligt med raster under skoldagen och lagstadgade krav som läxstugor efter skolan fungerar inte alltid med skolskjutsens tider. Skolan har även tillsynsansvar för de elever som inte går på fritids, men som är kvar i skolan och väntar på skolskjuts.

Fiket i Treälvskolan är väldigt viktigt för eleverna och en central social knutpunkt och mötesplats på skolan, särskilt för högstadiet. Fiket drivs i samarbete med Lits Byförening och fritidsgården.

### 3.2 Kommunledningsförvaltningen

Område Strategi och styrning på Kommunledningsförvaltningen arbetar bland annat med frågor kring jämställdhet, tillgänglighet, folkhälsa, barn- och ungdomsfrågor och drogförebyggande arbete. Dessa frågor ska genomsyra utvecklingsarbetet i Lit och Häggenås. Barn- och ungdomsstrategen på Kommunledningsförvaltningen har deltagit i dialoger med ungdomar i Lit och Häggenås.

Det är viktigt att kommunen har ett tydligt fokus på barn och ungdomar i samband med utvecklingsarbetet. Satsningar behöver genomföras på landsbygden som unga kan vara stolta över. Ungdomarna måste också få känna att de får vara delaktiga och ha inflytande över frågor som berör dem. Kommunen bör arbeta för att hitta bättre strukturer och kanaler för att kommunicera med unga. Samverkan mellan den offentliga och ideella sektorn behöver också stärkas. Till exempel genom Skol IF, ideella rastvärdar på skolorna och läxhjälp efter skolan.

### 3.3 Kultur- och fritidsförvaltningen

Kultur- och fritidsförvaltningen ansvarar för fritidsgårdar, idrottsanläggningar, biblioteksverksamhet, kulturskoleverksamhet och kommunens konst.

Lit och Häggenås har ett rikt fritids- och friluftslivsutbud. Kommunen tillhandhåller anläggningar som skidbacke, fotbollsplaner, sporthall, badhus, isrink och elljusspår. Förutom de anläggningar som ägs och drivs av kommunen driver föreningarna själva flera anläggningar. Framför allt i Häggenås, där föreningarna ansvarar för sporthallen, fotbollsplaner, skidspår och isrink. Kommunen behöver bli mer synlig och närvarande i både Lit och Häggenås. Eftersom stora delar av fritidsverksamheten i Häggenås drivs i föreningsregi behövs det stöd från kommunen. Driftresurserna är begränsade och det finns behov av att utreda om kommunens resurser på idrotts- och fritidssidan ska omfördelas. Driftbidraget till föreningsägda anläggningar har inte justerats sedan 2009.

Föreningslivet, det ideella engagemanget och det starka sociala kapital som finns i Lit och Häggenås innebär möjligheter att skapa engagemang, samverkan och en aktiv fritid. Om man hittar rätt frågor att samarbeta kring skulle föreningarna kunna komma närmare kommunen i fler frågor och erbjuda mer lokal samhällsservice.

Östersunds bibliotek har en biblioteksfilial i Lit som nyttjas mycket. Den utgör också en viktig mötesplats för området. Verksamheten i Lit skulle kunna utökas med ytterligare aktiviteter. Biblioteksbussen besöker ett flertal byar i norra kommundelen, en till två gånger per månad.

Det finns behov av fler mötesplatser för ungdomar i Lit och Häggenås. Kommunen behöver också se över lokalerna för fritidsgården. De lokaler som verksamheten har idag är inte ändamålsenliga. Kommunen bör också gå in och stötta fritidsgården kring det stora evenemang som arrangeras i samband med skolavslutningen och som har stora positiva effekter för Lit med omnejd.

Det finns sju konstverk i Lit, varav två är placerade utomhus. Kommunen bör se över underhållsbehovet kring dessa konstverk samt undersöka om det finns behov av ytterligare konst i området.

### **3.4 Samhällsbyggnadsförvaltningen**

Samhällsbyggnadsförvaltningen arbetar bland annat med frågor som miljö och hälsa, översiktsplanering, detaljplanering och byggande.

Det är viktigt att utvecklingsarbetet i Lit och Häggenås bidrar till att nå det övergripande målet i kommunens klimatprogram, att hela Östersunds kommun ska vara fossilfri och energieffektiv till år 2030. Kommunen måste skapa förutsättningar för medborgare och företag att kunna minska sin klimatpåverkan och energianvändning. Kommunen behöver säkerställa att det går att elda med pellets på skolor och äldreboenden i Lit och Häggenås, istället för att använda gamla oljepannor. Det behöver också finnas fungerande kollektivtrafik samt laddplatser för elfordon och tankställen för biogasfordon. Det är viktigt att satsa på hållbart byggande samt att arbeta aktivt med energieffektivisering av kommunens fastighetsbestånd. Arbetshubben i Lit etablerades för att främja distansarbete, utifrån både arbetsmiljö- och klimatsynpunkt. Det finns behov av att ta ställning för anläggande av cykelväg från Lit till Östersund.

Lit och Häggenås utgör viktiga servicepunkter för omgivande landsbygd och har pekats ut som prioriterade utvecklingsorter, där det är lämpligt att utveckla fler bostäder och verksamheter. Det är därför viktigt att satsa på dessa platser genom investeringar och förvaltning av den offentliga miljön. Det finns detaljplanelagd mark som inte är utbyggd i området. Marknadsvärdet har gjort det svårt för låntagare att få ekonomi i nya byggprojekt. Av erfarenhet är det svårare att förtäta i tätorter, vilket gör att kompletterande bebyggelse ofta hamnar en bit ifrån den service som finns. Det innebär att det ofta saknas kollektivtrafik och gång- och cykelvägar, med stort bilberoende som följd.

### 3.5 Social- och arbetsmarknadsförvaltningen

Social- och arbetsmarknadsförvaltningen arbetar bland annat med uppsökande och riktat arbete gentemot ungdomar. Förvaltningen ger också råd och stöd till nyanlända.

De flesta nyanlända som bosätts i Lit uppger att de trivs i området. Flera av dem får jobb, framför allt inom vård och omsorg. Höga hyresnivåer i Lit har dock inneburit att många nyanlända senare har sökt sig till Östersund för annat boende. Lit upplevs som ett samhälle som det är relativt lätt att komma in i som nyanländ. Under den stora flyktingvågen 2015 bosattes flera familjer i Lit. Studieförbundet Vuxenskolan tillsammans med Svenska kyrkan och Röda Korset var då populära mötesplatser för målgruppen. De arrangerade många aktiviteter, vilket bidrog till ökad trivsel och känsla av sammanhang för deltagarna.

De utmaningar som finns i Lit och Häggenås kopplat till integration ser ut på ungefär samma sätt som i övriga landet. Bostadsmarknaden är en stor utmaning för området, framför allt vad gäller höga hyresnivåer och brist på lägenheter. Andra utmaningar är brist på aktiviteter och mötesplatser för unga vuxna. Det behövs platser för ungdomar att kunna mötas på, för att behålla dem i Lit och Häggenås under kvällar och helger.

### 3.6 Teknisk förvaltning

Teknisk förvaltning arbetar bland annat med löpande drift och skötsel av grönområden, parker, gator, gång- och cykelvägar och lekplatser.

Förvaltningens upplevelse är att det saknas pengar för att upprätthålla standarden på gröna miljöer i Lit. Det finns behov av att få in mer parkkaraktär i området, för att lyfta invånarnas känsla av utrymme utomhus och det behövs mer pengar för att underhålla de parkytor och den tätortsnära skog som finns. Om det byggs och förtätas i Lit och Häggenås behöver även grönytor och anlagda parkmiljöer utökas. Lit är med i utredningar som Parkförvaltningen gjort under 2021–2022 kopplat till naturvärden. Kommunen behöver föra dialog med Trafikverket om området vid nya bron, då det upplevs som oskött och eftersatt.

Det finns behov av fler mötesplatser utomhus som är tillgängliga för alla. Strandområdet och båthamnen vid Indalsälven är ett bra område att utveckla som mötesplats, men det är problematiskt att gångvägen ner till området har en obebakad järnvägsövergång. Det finns också behov av att utveckla lekplatser och

lek miljöer för fler åldrar i Lit och Häggenås, exempelvis som naturlekplatser och lekotoper<sup>5</sup>. Tillgängligheten i området behöver förbättras med fler sittbänkar.

Det är viktigt att tillgodose behovet av tillgänglighet och trygghet i samband med utvecklingen i Lit och Häggenås. Till exempel när det gäller trafikplaneringslösningar för samtliga trafikslag, framför allt för gång och cykel.

### 3.7 Vård- och omsorgsförvaltningen

Vård- och omsorgsförvaltningen arbetar bland annat med frågor som vård, omsorg och hemsjukvård i ordinärt boende, boende för personer med funktionsnedsättningar, särskilt boende för äldre samt hälsofrämjande och förebyggande arbete kopplat till äldre och personer med funktionsnedsättningar.

Det sociala innehållet på äldreboendet Häradsgården behöver utvecklas och breddas med fler aktiviteter, för att kunna möta olika individers intressen. Kommunfullmäktige har beslutat om medel från 2024 för att anställa en samordnare på Kultur- och fritidsförvaltningen som ska stödja alla kommunens särskilda boenden kring sociala aktiviteter. Samarbetet med anhöriga behöver också breddas, så att anhöriga ska känna sig delaktiga i verksamhetens arbete.

Personalrekrytering är generellt ett problem inom Vård- och omsorgsförvaltningens verksamheter. Från och med juli 2023 måste personer som utses som omsorgskontakt inom hemtjänsten ha undersköterskeutbildning, vilket kommer bli svårt att möta. Ledarskapet behöver utvecklas och den lokala hemtjänstorganisationen skulle behöva ses över

Det har genomförts enklare renovering på Häradsgården under 2022–2023. Det handlar om byte av golvmattor, målning och inköp av nya möbler. Kommunen har också gjort satsningar på hemtjänstens verksamhetslokaler och byggt carports för hemtjänstens bilar. Parkeringsituationen behöver ses över i anslutning till hemtjänsten och det särskilda boendet. Flera verksamheter delar på den parkering som finns och det är alldeles för få parkeringsplatser i förhållande till behovet.

Ur Vård- och omsorgsförvaltningens perspektiv är den begränsade kollektivtrafiken ett problem. Många som arbetar inom hemtjänst och särskilt boende har inte körkort eller saknar egen bil och är därför hänvisade till att åka kollektivt. Den begränsade busstrafiken gör det svårt för personal som arbetar inom vården att kunna ta sig till och från jobbet, speciellt tidigt på morgonen och under kvällar och helger.

---

<sup>5</sup> Lekotop är ett koncept som kan inspirera till naturbaserade lek miljöer med fokus på att både barn och natur ska trivas på platsen.



### 3. Resultat från medborgardialoger

I detta kapitel presenteras resultaten från de medborgardialoger, möten och undersökningar som genomförts i Lit och Häggenås. Resultaten presenteras under rubrikerna: bostäder, kommersiell och offentlig service, infrastruktur och kommunikationer, företagande, skola, idrott, fritid och kultur, utomhusmiljöer, mötesplatser samt bygdens utveckling.

#### 4.1 Bostäder

Kommunen antog under 2021 en strategi för bostadsförsörjning. Utmaningar kopplat till bostadsförsörjning kommer strategiskt att behandlas i Strategi för bostadsförsörjning, medan frågor kopplat till bostäder lokalt i Lit och Häggenås lyfts i denna strategi. Strategi för bostadsförsörjning ska säkerställa att medborgarna i Östersunds kommun kan finna en skälig bostad och att kommunen bättre ska kunna identifiera hur bostadsbehoven ser ut i kommunens olika delar.

##### 4.1.1 Bostadsbeståndet i Lit och Häggenås

Statistik från 2022 visar att det finns många villor i området och väldigt få flerfamiljshus, speciellt i Häggenås och Söre. I Lit finns något fler lägenheter.

I område Lit ser det fördelningen av bostäder ut enligt följande:

Typ av bostad	Antal
Flerfamiljshus	34
Småhus friliggande	218
Småhus kedjehus	22
Småhus med flera lägenheter	20
Småhus radhus	47

I område Häggenås ser det fördelningen av bostäder ut enligt följande:

Typ av bostad	Antal
Flerfamiljshus	1
Småhus friliggande	127
Småhus kedjehus	1
Småhus med flera lägenheter	2
Småhus radhus	3

I område Söre ser fördelningen av bostäder ut enligt följande:

Typ av bostad	Antal
Flerfamiljshus	2
Småhus friliggande	148

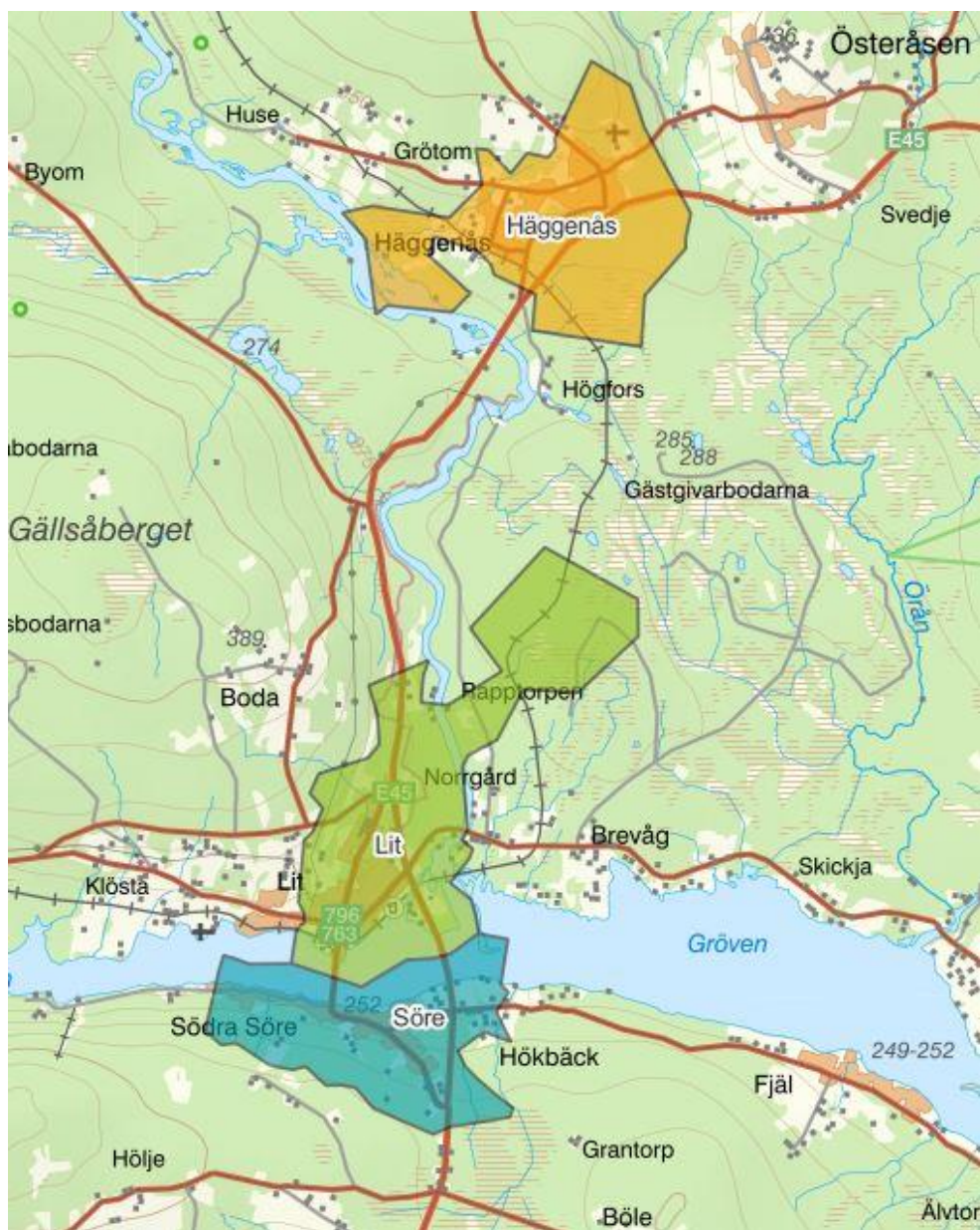


Bild 6: Områden i Lit och Häggenås

Upplevelsen bland invånarna är att Lit och Häggenås är attraktivt och att många vill flytta till området. Omsättningen på bostäder är liten och det behöver skapas fler bostäder för att kunna få ökad generationsväxling. Det saknas både hyresrätter, bostadsrätter och villor. När bostäder kommer ut på marknaden är intresset stort och bostäderna säljs ofta väldigt snabbt. Många tar över föräldrars eller släktingars hus eller väljer att stycka av föräldrarnas tomt för att kunna bygga nytt. I Häggenås finns mest villor samt några lägenheter som byggdes på 1990-talet. Behovet av bostäder i Häggenås är i första hand flerbostadshus.

#### 4.1.2 Lägenheter och seniorboenden

Fler lägenheter efterfrågas i både Lit och Häggenås. Behovet av seniorboenden med god tillgänglighet är stort. Det är viktigt för att få generationsväxling på de bostäder som finns i området. Många äldre bor kvar i sina hus för att det är billigt, samtidigt som många upplever att det är tufft att klara av underhåll och löpande skötsel. Ett tydligt önskemål är fler seniorboenden med någon form av uteplats i direkt anslutning till bostaden. Har man haft hus med tomt tidigare, är det önskvärt att även i fortsättningen ha en liten trädgård.

Om det byggs fler lägenheter öppnar det upp för nya människor att flytta till Lit och Häggenås. På så vis får skapas det en flyttkedja, där äldre kan lämna sina villor till förmån för exempelvis barnfamiljer. Det är också viktigt att det finns tillgång till mindre bostäder för unga som vill flytta hemifrån, men samtidigt bo kvar i området. Det är viktigt att det byggs så enkelt som möjligt så att inte priserna blir för höga. I många fall innebär nyproduktion väldigt höga hyresnivåer och priser.

#### 4.1.3 Nybyggnation och tomter

I dagsläget har kommunen fem osålda tomter i Häggenås och tre tomter som är reserverade. 14 av kommunens tomter i Häggenås är sålda. Häggenås Intresseförening har också tomter till salu. Tanken var tidigare att bygga flerfamiljshus på Intresseföreningens tomter, men det har varit svårt få ihop ekonomin kring det. Att det finns osålda tomter i området visar att det trots stor efterfrågan på bostäder är svårt att få den ekonomiska kalkylen att gå ihop vid nyproduktion. Bankerna är uppdaterade vad gäller prisbilder i området och fattar utifrån det beslut kring möjligheter att låna pengar. På medborgardialogen i Häggenås lyfts även behovet av fler småhustomter i Österåsen. Begränsningar i vattentäkter i Häggenås har bidragit till att det är svårare att bygga nya bostäder. Önskemål finns om att bygga ut kommunalt vatten och avlopp i området.

#### 4.1.4 Tillgängliga bostäder

Kommunen ser en demografisk utveckling med en stark befolkningsökning i åldersgruppen 80+. Den äldre åldersgruppen kommer att ställa höga krav på bostadsmarknaden. Det är därför viktigt att arbeta för att anpassa bostäder så att fler människor kan bo kvar längre i sina bostäder. Det kommer behövas ett tillskott av tillgängliga bostäder till överkomliga priser, för att så många som möjligt ska kunna anpassa sitt boende när behoven förändras. Det behövs fler lägenheter på bottenplan eller med tillgång till hiss. Byggs det 2-våningshus utan hiss innebär det automatiskt otillgänglighet till andra våningen. Det bör i stället byggas 3-våningshus eller högre med hiss. Otillgängliga fastigheter gör både att vissa grupper av människor inte kan bo där och att det blir svårare att besöka dem som bor där.

## 4.2 Kommersiell och offentlig service

En majoritet av de äldre som svarande på enkäten i Lit och Häggenås tycker att det finns ett tillräckligt bra serviceutbud i deras närområde. En dryg fjärdedel anser att det inte är så. Detta kan bero på hur långt utanför själva tätorten personen bor, då tillgången till närservice skiljer sig åt mellan olika områden.

### 4.2.1 Service i Lit och Häggenås

Medborgarna anser att det är mycket som är bra i Lit och Häggenås. Det finns flera butiker i Lit, skola, förskola, hemtjänst och hälsocentral. Kollektivtrafiken till Östersund funderar bra under kontorstider. I Häggenås lyfts Biblioteksbussen och ICA-butiken som väldigt viktiga.

Den service som efterfrågas i Lit är tandläkare, optiker och fotvård. Att inte folktandvården finns i Lit upplevs som ett problem, särskilt för äldre personer. Både invånare och besökare efterfrågar också en bankomat i Lit. Närmaste bankomat finns i Häggenås. Skyltningen till ICA i Lit behöver förbättras. Även tillgängligheten utanför entrén till ICA. Ungdomarna i Lit efterfrågar Ica To Go. De betonar vikten av att många i Lit handlar på ICA så att efterfrågan ökar. Ica To Go finns i Häggenås och det har fungerat väldigt bra. ICA-handlaren i Häggenås berättar att omsättningen har ökat i samband med utökade öppettider. Ica i Häggenås arbetar hårt för att hålla hög servicegrad och ha god dialog med kunderna.

I Häggenås efterfrågas lunchrestaurang och pub. Paketutlämning i större skala behövs i Häggenås. Det finns enbart Instabox på ICA i Häggenås och det är inte alla företag som levererar via Instabox. Bensinmacken i Häggenås behöver kompletteras med HVO. Idag finns det enbart bensin och diesel. En funktion för snabbtankning av diesel efterfrågas också på macken i Häggenås, då det tar cirka 45 minuter att tanka en lastbil eller långtradare.

### 4.2.2 Äldreomsorg

Pensionärsorganisationerna i Lit och Häggenås betonar betydelsen av att varje nytt särskilt boende måste tillgänglighetsanpassas för olika typer av funktionsnedsättningar. Språkkunskapen bland personalen inom hemtjänsten och på äldreboendet behöver stärkas, för att öka tryggheten för vårdtagarna. Studieförbundet Vuxenskolan anordnade tidigare språkcafé i Lit och detta skulle behöva införas igen. Det är också viktigt att säkerställa att all personal som arbetar i vård och omsorg är vaccinerade. Schemalagningen för de som arbetar inom hemtjänsten behöver ses över. Idag uppfattas det som att personalen har ett "minutschema" att förhålla sig till, vilket varken är bra för personalen eller för vårdtagarna.

### 4.2.3 Häradsgården

Pensionärsorganisationerna anser att det är för få platser på Häradsgården. Det gjordes en undersökning för några år sedan och de befintliga platserna täckte då behovet, men demografin har förändrats sedan dess. Det behövs också dubbelrum så att äldre par ska kunna fortsätta bo tillsammans.

Utbudet av sociala aktiviteter behöver förbättras för de boende på Häradsgården. PRO anordnar i samverkan med andra föreningar underhållning och fika på Häradsgården några gånger per år. Problemet är att personalen inte alltid tar med de boende till de sociala aktiviteterna och det finns inte alltid personal på plats under själva aktiviteten. Kommunfullmäktige har beslutat om medel från 2024 för att kunna anställa en samordnare på Kultur- och fritidsförvaltningen som ska stödja alla kommunens särskilda boenden kring sociala aktiviteter.

Under 2022 lämnades ett medborgarförslag in till kommunen med önskemål om att sätta upp ett växthus på innergården vid Häradsgården. De som bor på äldreboendet har inte så mycket att göra på dagarna och många har sysslat med blommor och odling tidigare. Ett tillgänglighetsanpassat växthus på innergården samt trevliga sittplatser i anslutning till växthuset skulle skänka mycket glädje och ge sysselsättning för de boende på Häradsgården.

### 4.2.4 Hälsocentralen

I samband med enkätundersökningen bland äldre i Lit och Häggenås svarade en tydlig majoritet att de har ganska eller mycket lätt kan få kontakt med sin hälsocentral. Man saknar dock hälsocentralen i Lit på sommaren, då den stängs och medborgarna hänvisas till hälsocentralen i Lugnvik. Många upplever att det är svårt att ta sig till Lugnvik för att besöka hälsocentralen. Särskilt äldre personer och speciellt då man också upplever att det finns begränsade bussförbindelser.

### 4.2.5 Familjecentralen

Familjecentralen i Lit består av barnmorskemottagning, barnvårdscentral, öppen förskola och socialtjänst. Personalen på Familjecentralen anser att det är en stor utmaning att samverka när verksamheten är lokaliserade i olika lokaler.

Verksamheten har också två olika huvudmän, kommunen och regionen. Det innebär att det inte är tillåtet att skicka uppgifter mellan sig på grund av GDPR. Personalen upplever också att de inte når alla familjer i området. På barnvårdscentralen finns endast en tjänst på 70%, vilket inte är tillräckligt. Det inrymmer bara de viktigaste uppgifterna som mätning och vägning av barnen. De finns en familjegrupp för de som väntar sitt första barn, men efter det finns inga föräldragrupper. Tiden räcker inte heller till för att göra hembesök.

#### **4.2.6 Distriktssköterskemottagning**

I Häggenås önskar invånarna en distriktssköterskemottagning för enklare mottagning och vård. En sådan verksamhet bör ligga centralt i Häggenås och vara öppen vid några tillfällen under veckan.

### **4.3 Infrastruktur och kommunikationer**

Behovet av utveckling av infrastruktur och kommunikationer är stort i norra kommundelen. Detta avsnitt tar upp frågor kring vägar, gång- och cykelvägar, parkeringsplatser, belysning och kollektivtrafik.

#### **4.3.1 Vägar**

Det finns behov av ökat vägunderhåll på enskilda vägar i norra kommundelen. Det är viktigt att få till bra standard med oljegrus på landsvägarna som knyter samman byarna i kommunen. Dålig beläggning på vägarna innebär extra slitage och smutsiga bilar. Bra vägar underlättar både arbetspendling och kollektivtrafik.

#### **4.3.2 Gång- och cykelvägar**

På båda medborgardialogerna framkom behov om att utveckla gång- och cykelvägar i Lit och Häggenås. Gång- och cykelvägar önskas mellan Häggenås och Österåsen, mellan Häggenås och Norderåsen och mellan Husås och Bodabäcken. Gång- och cykelväg mellan Lit och Östersund skulle också kunna vara en framtida utvecklingsfråga.

I centrala Häggenås upplever medborgarna trafiksituationen som problematisk, då det saknas gång- och cykelvägar och många föräldrar vågar inte låta sina barn gå längs vägarna i byn. Även i Lit efterfrågas fler gång- och cykelvägar. Asfalten skulle behöva åtgärdas på vissa vägar i Lit där det är stora sprickor. Det behövs också ny färg på övergångsställen.

#### **4.3.3 Parkeringsplatser**

Parkeringsituationen vid Häradsgården, hemtjänsten, hälsocentralen, apoteket och förskolan i Lit behöver ses över. Det är många verksamheter som delar på den parkering som finns och det är alldeles för få parkeringsplatser i förhållande till behovet. Många väljer att åka bil till och från arbetet för att kollektivtrafiken inte alltid passar arbetstiderna. Det gör att behovet av parkeringsplatser är stort. Det finns också behov av fler parkeringsplatser i direkt anslutning till öppna förskolan.



#### 4.3.4 Laddstolpar

I Häggenås efterfrågas laddstolpar med hög kapacitet för att kunna ladda elbilar. Det finns en laddstolpe vid ICA i Häggenås, men den har inte möjlighet till snabbbladning utan endast traditionell laddning.

#### 4.3.5 Belysning

Ungdomarna lyfter behovet av att förbättra belysningen i Lits ytterområden. Bland annat på Lägdvägen, där det upplevs mörkt. Belysningen behöver också ses över vid gamla stationen i Lit samt på parkeringen vid ICA. Det är viktigt att rensa bort sly efter vägar och gång- och cykelvägar så att det inte döljer gatlyktorna.

#### 4.3.6 Kollektivtrafik

Samtliga målgrupper i Lit och Häggenås har tagit upp frågan kring kollektivtrafik. Det behövs fler bussavgångar till och från Lit och Häggenås. Framför allt på kvällar, nätter och helger. Behovet är störst i Häggenås, där det idag är begränsat med bussavgångar. Ungdomarna anser att det saknas tillräckligt med nattbussar från Östersund. Kommunikationerna till Lit är bättre, men det behövs fler förbindelser till byarna utanför Lit. Det är också viktigt att det går att nyttja kollektivtrafiken även om man börjar arbeta tidigt på morgonen eller om man jobbar oregelbundna tider. Företagen i Lit och Häggenås upplever att det är svårt att rekrytera ungdomar och ta emot praktikanter på grund av begränsad kollektivtrafik.

Bussarna behöver gå in i byarna, bland annat i Häggenås och inte bara passera efter E45. Att bussarna stannar vid E45 innebär problem för framför allt äldre, då det blir för långt att gå. Busstiderna behöver samordnas bättre med tågtiderna. Inlandsbanan skulle kunna utvecklas som pendlingsförbindelse. Det behövs en busslinje mellan Lit och Krokomban för att kunna möjliggöra jobbpendling i östvästlig riktning. Ett flertal aktörer har tagit upp frågan om att busstrafiken bör gå över nya bron i Lit. Det skulle innebära att fler invånare får tillgång till kollektivtrafik.

Alla busslinjer har inte bussar med lågt insteg, vilket innebär att det är svårt att åka med rullator eller barnvagn. Det finns behov av att kunna kliva på bak i bussen med rullator på samma sätt som man gör med barnvagnar och att kunna blippa sitt kort bak i bussen. Lits Byförening tar upp önskemålet om att få åka gratis med barnvagn på länstrafikens bussar, precis som på stadsbussarna.

Pensionärsorganisationerna önskar att det ska införas pensionärspå bussarna. Seniorkortet är uppskattat, men många tycker att det behöver bli både billigare och mer flexibelt att åka buss. Det är också viktigt att kunna köpa biljett direkt på bussen, med kort eller kontanter. Informationen kring busstider behöver bli bättre. Idag saknas tidsangivelser på vissa tidtabeller.

## 4.4 Företagande

I Lit finns 141 aktiva registrerade företag med totalt 303 anställda. Företagen finns inom branscher som skogsbruk, jordbruk, hantverk, mark- och grundarbete, transporter, konsulter, tandläkare och hälso- och sjukvård med flera. I Häggenås finns 266 aktiva registrerade företag med totalt 341 anställda. Företagen är verksamma inom branscher som skogsbruk, jordbruk, hantverk, mark- och grundarbete, djuruppfödning, tillverkning, handel och konsulter med flera. Företagen vittnar om bra företagsklimat och god samverkan mellan företag i Lit och Häggenås. Det finns en gemensam vilja att behålla de företag som finns i området.

Företagen i Lit och Häggenås upplever att det är bra att ha verksamhet utmed E45. Det går mycket transporter längs vägen och det ger många kunder. Lits Byförening anser att det behövs bättre skyltning på E45 till företagsområdet i Lit. Företagen upplever att det är fördelaktigt att ha verksamheten utanför Östersund, eftersom det aldrig uppstår köer och det är lätt att komma fram med transporter och maskiner.

Det finns en tydlig oro för ökade priser. Företagen berättar att de har försökt att genomföra elbesparande åtgärder för att spara pengar. Priserna på material har också ökat, vilket är kännbart för de flesta företagen.

### 4.4.1 Kompetensförsörjning

I samband med företagsdialogerna i Lit och Häggenås betonades problemen med att rekrytera personal med rätt kompetens, till exempel servicetekniker och hantverkare. Det är därför viktigt att arbeta för att matcha gymnasieutbildningar och vuxenutbildningar i Östersund med de behov av kompetens som företagen har. Att ta in lärlingar är ett sätt att få in rätt kompetens i företagen. Stigs maskin i Lit tar bland annat emot praktikanter från gymnasieskolan.

### 4.4.2 Transporter

Företagen upplever problem med försämrade transporter och leveranser till och från Lit och Häggenås. Det är stor skillnad mot hur det fungerade tidigare. Företagen har bland annat inte tillgång till transporter med bussgods längre. DHL och Schenker kör ett par gånger i veckan. Postpaket kan skickas varje dag, men postbrev bara varannan dag. På grund av detta behöver företagen sköta mycket av transportererna själva. Om det fanns fler företag i området skulle möjligheterna till samverkan kring transporter kunna öka.



#### 4.4.3 Bygglov och tillstånd

Företagen upplever att samordningen kring bygglov och andra tillstånd hos kommunen behöver förbättras och att handläggningstiden bör kunna kortas ner. Kontakterna med kommunen upplevs som tröga och krångliga. Företagen ser gärna att det är samma kontaktperson som ansvarar för hela ärendet, även om det är flera frågor som ska hanteras. Det vore bra om kommunen kan finnas på plats i Lit ibland för att underlätta dialog och kontakter med företagen.

#### 4.4.4 Lokaler och mark

Det behövs fler verksamhetslokaler och mer mark i Lit för att få fler företag att etablera sig i området. Företagsområdet i Lit har sett likadant ut under lång tid och det behövs nybyggnation. Behov finns av kontorslokaler, lagerlokaler och verkstadslokaler. Företagen beskriver att det är ekonomiskt svårt att satsa på nya lokaler och att det behövs riskkapital för att möjliggöra detta.

### 4.5 Skola

Treälvskolan i Lit är en F-9 skola samt fritids och har 370 elever. Häggenås skola är en F-6 skola samt fritids och har 83 elever. Båda skolorna har upptagningsområde från hela norra kommunområdet. Både Treälvskolan och Häggenås skola ligger högt i kommunen bland skolor som når skolresultaten.

#### 4.5.1 Häggenås skola

Skolan i Häggenås upplevs ha mycket stor betydelse för bygden och det finns ett stort engagemang kring skolan. En utmaning är att elevantalet kan växla mycket mellan åren och variera mellan klasserna. En annan utmaning är att det är svårt att hitta vikarier till skolan. I Häggenås genomförs en del av språkundervisningen på distans. Tidigare åkte eleverna till Lit, men det fungerar inte längre på grund av skolskjutsarna. Det har bidragit till att flera elever i årskurs sex har valt att sluta i språkundervisning och det innebär också att man inte fyller klasserna i språk i Lit.

Skolan, förskolan och skolgården ska byggas om under 2025–2026 och byggas ihop med gemensam matsal och kontorsutrymmen. I samband med ombyggnationen har personal och elever har fått varit med och tyckt till kring den nya skolan och förskolan. Under medborgardialogen i Häggenås betonade deltagarna att den nya skolan och skolgården måste bli attraktiv. Kommunen behöver samverka med de aktörer som finns i Häggenås, framför allt kring utformningen av skolgården. På skolgården finns önskemål om en multiarena, äventyrsbana, pumptrack, lekplats, pulkabacke, trevliga sittplatser samt odlingsmöjligheter. Utemiljön på skolgården måste bli levande och bör kunna användas av alla, även under kvällar och helger.

Det är viktigt att tänka på säkerheten kring den nya skolan. Flödet mellan skola, förskola, idrottshall och isbana måste fungera bra och det finns behov av en trottoar runt kvarteret. En gemensam plats behövs för lämning och hämtning vid förskolan och ordentligt med parkeringsplatser för bilar och cyklar. Även möjlighet till elbilsladdning önskas.

Häggenås sportklubb sköter isrinken nedanför skolan, fotbollsytan på skolgården och skidspår i anslutning till skolan. Det är cirka 1,5 kilometer till idrottsplatsen Tigervallen och det är därför svårt för skolan att använda idrottsplatsen vid idrottsundervisningen. Anläggningarna som finns i anslutning till skolan är därför viktiga för skolan. Häggenås Sportklubb hyr ett förråd vid skolan för förvaring av utrustning till isrinken och fotbollsytan samt ett garage inne på skolområdet för förvaring av skotern som föreningen kör skidspåren med. Det är viktigt att sportklubbens behov av förvaringsmöjligheter tillgodoses i samband med ombyggnationen av skolan.

#### **4.5.2 Treälvskolan**

I flera sammanhang tas behovet av renovering av lokalerna på Treälvskolan upp. Underhållet upplevs vara eftersatt och det behöver göras åtgärder när det gäller ytskikt i klassrum, korridorer och toaletter med mera. Eleverna önskar större klädkåp och samtliga klockor på skolan behöver ses över så att de går rätt.

Fiket på Treälvskolan drivs av fritidsgården i samverkan med skolan och är en central mötesplats för eleverna, särskilt för högstadiet. Fritidsgårdens personal är mycket i skolan under skoldagen och fiket har blivit en mycket viktig social knypunkt, där många av elevernas behov kan fångas upp. Önskemålet är att fiket ska utvecklas ytterligare som mötesplats och att öppettiderna ska utökas.

Skolgården för mellan- och högstadiet består till stor del av asfalterade ytor och saknar växtlighet och det finns stora behov av utveckling. Både elever och lärare upplever att det inte finns särskilt mycket att göra på skolgården, om man inte vill hålla till i multiarenan som byggdes under 2018. Skolgården skulle behöva vinteranpassas med exempelvis pulkabacke och åkmadrasser. Eleverna önskar också trevliga sittplatser och bänkar på skolgården, bättre lekutrustning, klätterställning, linbana, rutschbana, utrustning av basketplanen, en redskapsbod med saker man kan få låna på rasten samt nya cyklar, hopprep och gungor. Önskemål finns också om att anlägga en pumptrack inne på skolgården.

I mötet med skolorna framkom behov av att se över säkerheten vid busshållplatsen vid Treälvskolan. Eleverna önskar också fler parkeringar i anslutning till skolan, då många elever kör EPA till och från skolan.



*Bild 7: Skolgården på Treälvskolan*

### **4.5.3 Skolskjutsar**

Kommunen ordnar i första hand skolskjuts med bussar i linjetrafik. Men bor eleven på en plats där det inte är möjligt att ta sig till och från skolan med linjetrafik kan skolskjuts ske med särskilt upphandlade bussar, mindre bussar, taxibilar eller färdtjänstfordon. Mindre fordon nyttjas enbart för transporter som omfattar ett färre antal barn och där det ej är möjligt att nyttja linjebuss.

Personalen på skolorna anser att det finns problem med skolskjutsarna, framför allt med de skolskjutsar som sker med reguljära bussar. För en del elever innebär det långa väntetider eller att bussen går väldigt nära inpå lektionen. En del elever får också åka långa turer då bussen ska hämta upp elever i många byar. Skolan har tillsynsansvar för elever som inte går på fritids, men som behöver vara kvar på skolan för att invänta skolskjutsen. På Treälvskolan har man valt att starta skoldagen senare för att alla elever med skolskjuts ska hinna ta sig till skolan. Det upplevs svårt att få in tillräckligt med raster under skoldagen. Det går inte heller att göra ändringar i skolans schema under läsåret, då det är så styrt efter skolskjutsarna. Det finns lagstadgade krav på läxstugor efter skolan, men det fungerar inte alltid med skolskjutsarnas tider. Utifrån detta skulle det behöva föras dialog med Länstrafiken hos Regionen kring de skolskjutsar i området som sker med reguljär trafik.

#### 4.5.4 Skolmaten

Elevrådet på Treälvskolan önskar att skolan ska genomföra åtgärder för att förbättra skolmaten. Eleverna önskar längre lunchtider så att det ska finnas tid att äta i lugn och ro. Många efterfrågar fler alternativ på både mat och dryck och mindre vegetariskt. Eleverna önskar mer husmanskost, godare sallader, fler sorters bröd och pålägg att välja mellan och att det ska serveras pizza och tacos oftare. Ett önskemål är också att det ska serveras efterrätt ibland och att det ska finnas möjlighet till frukt vid lunchen. Lärarna på Treälvskolan vill att det ska upprättas ett samarbete mellan skolan och ICA/bensinmacken i Lit om att eleverna inte ska få handla där under skoltid. Många elever lämnar skolans område under dagen och handlar läsk och godis, vilket inte är hälsosamt. Invånarna i Häggenås efterfrågar möjlighet att kunna få köpa lunchlådor från skolköket på Häggenås skola som man har kunnat göra tidigare.

#### 4.6 Idrott, fritid och kultur

Det finns goda möjligheter till idrott i Lit och Häggenås, men flera av idrottsanläggningarna i området behöver underhållas och utvecklas. Det är viktigt att ta till vara på det utbud som finns i Lit och Häggenås, som exempelvis badhuset, skidbacken, skidspåren och idrottshallarna. Det är också viktigt att det finns bra aktiviteter för barn och ungdomar. Om det inte finns bra förutsättningar för idrott och fritidsaktiviteter slutar många ungdomar att idrotta eller väljer en förening i Östersund istället för i Lit och Häggenås. Verksamheterna måste också ha bra öppettider, vara bemannade och marknadsföras på ett bra sätt.

##### 4.6.1 Sporthallen, badhuset och omklädningsrummen

Behovet är stort av att renovera och tillgänglighetsanpassa sporthallen, omklädningsrummen och badhuset i Lit. Sporthallen är gammal och sliten och ventilationen är dålig, vilket innebär att det blir alldeles för varmt i hallen. Att sporthallen inte är fullstor begränsar vad den kan användas till. Ytskikten behöver renoveras. Både golv och väggar är mycket slitna och på vissa ställen trasiga. Spegelarna är repiga, lampor är trasiga, klockan i sporthallen har stannat och gymnastikringarna har fastnat i taket. Det behövs nya bänkar. De som finns är gamla och slitna och man gör sig illa på dem. Det saknas också tillräckligt med förråd. Det förråd som finns i anslutning till sporthallen är alldeles för litet.

Ungdomarna önskar nya redskap till sporthallen, som exempelvis madrasser, basketkorgar, fotbollsmål, rockringar och badmintonbanor. Med ny utrustning skulle det vara möjligt att utföra fler sporter. Ungdomarna efterfrågar också en ny klättervägg i sporthallen, då den gamla har tagits bort.



*Bild 8: Sporthallen i Lit*

Omlädningsrummen och toaletterna är gamla och slitna och behöver renoveras och fräschas upp. Väggar behöver målas, tak lagas och bänkar bytas ut. Även duscharna upplevs som ofräscha och behöver renoveras. Vissa duschutrymmen har skiljeväggar mellan duscharna medan andra duschutrymmen är helt öppna. Det skulle behöva sättas upp duschbås/duschväggar i samtliga omlädningsrum. Många elever i mellan- och högstadiet duschar inte efter idrotten på grund av att duscharna uppfattas så ofräscha och utifrån att det saknas möjlighet till avskildhet i duschutrymmena. Det skulle också behövas helkroppsspeglar, hårtorkar och klockor i omlädningsrummen. Ett önskemål från ungdomarna är låsbara klädskåp.





*Bild 9: Omklädningsrum i anslutning till sporthallen*



*Bild 10: Duschar vid sporthallen*

Även badhuset uppfattas som gammalt, slitet och otillgängligt. På medborgardialogen i Lit fanns det en oro kring att badhuset ska läggas ned, eftersom badet är gammalt och eftersatt. Tillgängligheten till både sporthallen, badhuset och omklädningsrummen i Lit är mycket undermålig. I bygganden finns flera trappor och det saknas hiss.

#### **4.6.2 Konstgräs**

Fotbollsplanen vid Lits IP är väldigt blöt och lerig och säsongen kommer oftast inte igång förrän långt in på sommaren. Flera aktörer lyfter behovet av konstgräs vid Lits IP. Att få en fungerande fotbollsplan är viktigt för att förlänga säsongen och för att kunna behålla ungdomarna i verksamheten i Lit. IFK Lit har fått anläggningsstöd från Jämtland Härjedalens Idrottsförbund samt bygdemedel till belysning vid Lits IP, för att kunna ha kvällsträningar utomhus. Föreningen har också blivit beviljad bygdemedel till en ny fikabod vid fotbollsplanen. Ungdomarna i Lit önskar nya fotbollsmål, läktare vid fotbollsplanen och ett förråd där man kan få låna fotbollar till träning och spontanidrott.

#### **4.6.3 Skidspår och värmestuga**

Litsbygdens skidklubb har önskemål om att förlänga elljusspåret ner till Lits samhälle för att invånarna lättare ska kunna ta sig ut på skidor och inte behöva ta bilen till skidområdet. Skidklubben har med hjälp av bidrag från kommunen byggt en ny skidlek vid elljusspåret. Behov finns av en större värmestuga, den som finns idag är mycket liten och räcker inte till för verksamheten. Skidklubben vill också bygga ett utegym vid elljusspåret.

#### **4.6.4 Spontanidrott i Lit**

Ett starkt önskemål i Lit är att kommunen ska sätta upp ett utegym i centrala Lit. Ett utegym som kan användas av alla åldrar och som är gratis att använda. Medborgarna önskar också andra spontanidrottsanläggningar som skateboardpark, pumptrack, äventyrsbana och discgolfområde. Belysningen i Fredriksbacken, som används som pulkabacke fungerar inte. Isen på isrinken vid skolan behöver förbättras så att fler kan åka skridskor där på vintern. Sporthallen skulle kunna vara öppen för allmänheten ibland för att möjliggöra spontanidrott. Det önskas också fler aktiviteter som är särskilt riktade till tjejer.

#### **4.6.5 Idrottsanläggningar och spontanidrott i Häggenås**

I Häggenås drivs samtliga idrottsanläggningar i föreningsregi, med ett driftbidrag från kommunen. Idrottsverksamheten är stor, speciellt fotbollen och fotbollsplanerna vid Tigervallen är fina och välskötta. Häggenås sportklubb har tre personer anställda i föreningen via lönebidrag och föreningen har mycket intäkter via bilbingon som arrangeras i Häggenås samt den årliga dansen som hålls på trettondagsafton. Häggenås sportklubb äger anläggningarna vid Tigervallen samt föreningshuset i Häggenås. De arbetar med att utveckla området kring Tigervallen med nytt elljusspår och utveckling av anläggningar vid idrottsplatsen. Det finns stort behov av nya omklädningsrum vid Tigervallen. De som finns i gamla HSK-



stugan, i närheten av idrottsplatsen, är mycket undermåliga och eftersatta. Sportklubben önskar att kommunen ska stötta föreningen kring skötsel av isbanan vid skolan. Isbanan används mycket av skolan och kommunen skulle behöva ta ett större ansvar för denna.

Häggenås intresseförening äger Häggenåshallen och driver den med ett driftbidrag från kommunen. Det är en fin sporthall och en av de största i länet. Det finns ett gym i sporthallen som drivs av Häggenås sportklubb och som nyttjas mycket av invånarna i Häggenås. Sporthallen används av skolan under dagtid och för föreningsverksamhet under kvällstid. Intresseföreningen har svårt att klara av ekonomin kring sporthallen och de renoverings- och underhållsbehov som finns. Intresseföreningen skulle därför vilja lämna över ansvar och drift av Häggenåshallen till kommunen och i stället lägga mer fokus på utvecklingsfrågor kring bygden.

Det finns behov av fler ytor för spontanidrott i Häggenås, bland annat en multiarena. Satsningar på spontanidrottsanläggningar bör samordnas med den nya skolgården vid Häggenås skola. Det finns också önskemål om fler prova på verksamheter i Häggenås.

#### **4.6.6 Bidrag och stöd från kommunen**

Föreningarna i Lit och Häggenås önskar stöd och hjälp från kommunen med personal och maskiner. Det handlar om att kunna få låna skoter och skoterkälke för att dra skidspåret eller att kommunen kan ta pistmaskinen till skidspåret i Lit och pista ibland. I Häggenås vill sportklubben låna maskiner och ta hjälp av den kompetens som personalen på kommunen har samt få hjälp med driften av anläggningarna ibland. Häggenås sportklubb efterfrågar också bättre dialog med kommunen kring olika insatser som ska göras i Häggenås. Sportklubben önskar bland annat att få vara delaktig i ombyggnaden av Häggenås skola och skolgård.

Det ligger ett stort ansvar hos föreningarna på landsbygden kring drift och skötsel av anläggningar, samtidigt som bidragen från kommunen är begränsade. Föreningsbidraget för föreningsägda anläggningar har legat på samma nivå sedan 2009, samtidigt som kostnaderna hos föreningarna har ökat rejält.

#### **4.6.7 Fritidsbank**

Medborgarna önskar att det ska starta upp en filial av fritidsbanken i Lit. Det finns behov av att kunna låna fritidsutrustning och att få prova på olika fritidsaktiviteter. Verksamheten skulle kunna vara mobil, så att fler byar utanför Lit kan ta del av utbudet. En sådan filial av fritidsbanken skulle också kunna vara föreningsdriven, med stöd från kommunen.

#### 4.6.8 Biblioteket och biblioteksbussen

Biblioteket i Lit är en viktig mötesplats som arrangerar olika former av aktiviteter. Lokalerna är nyrenoverade och mycket fina. Kommunen satsar på Meröppet på biblioteket i Lit, vilket innebär att biblioteket har utökade öppettider, men är då obemannat. Biblioteket fungerar både som skolbibliotek och allmänbibliotek och samverkan sker med öppna förskolan, PRO, SPF och Häradsgården. Biblioteket önskar ett utökat samarbete med skolorna för att kunna erbjuda fler aktiviteter till eleverna. Medborgarna upplever biblioteksbussen som mycket viktig för bygden. Den stannar i de flesta byarna i norra kommundelen. Bättre information efterfrågas kring biblioteksbussens turer.

#### 4.6.9 Kultur

Kulturen är ett viktigt utvecklingsområde i Lit och Häggenås. Uppfattningen är att det finns ett ganska litet kulturutbud vad det gäller till exempel musik och teater. Fler replokaler efterfrågas i Lit, då många ungdomar är intresserade av musik.

I Häggenås upplever invånarna att det finns mycket idrott, men väldigt lite kulturaktiviteter, särskilt för ungdomar. Många ungdomar saknar något att göra när till exempel fotbollssäsongen är slut. Häggenås sportklubb anordnar en del evenemang och sporthallen är en bra lokal för att anordna kulturaktiviteter, men det behövs stöd till den utrustning som behövs för kulturevenemangen. Häggenås sportklubb efterfrågar också stöd från kommunen för att kunna byta ut värmesystemet i föreningshuset i Häggenås. Den höga kostnaden för uppvärmning gör att föreningshuset inte kan användas lika mycket som tidigare. Behov finns också av att renovera köket i föreningshuset.

### 4.7 Utomhusmiljöer

En tydlig majoritet av de äldre som svarande på enkäten i Lit och Häggenås anser att deras närområde är trivsamt att leva, bo och åldras i. Generellt tycker dock invånarna att kommunen behöver bli bättre på löpande underhåll av lekplatser, grönområden och sittplatser. Utemiljön i Lit behöver bli mer städad. Exempel är överfulla sopkorgar, trasiga räcken utanför skolan och skyltar som ramlat ner och inte satts upp igen. Gräset behöver klippas oftare, exempelvis ovanför Gamla kommunhuset och vid nya bron. Det bör också siktröjas bättre efter gång- och cykelvägar och vid gatukorsningar.

#### **4.7.1 Parker och grönområden**

På medborgardialogen i Lit berättade deltagarna att det finns många fina grönområden utanför Lits centrum och att elljusspåret används mycket. I centrala Lit saknas det parker och grönområden. Det behöver skapas grönområden, både för vila och för att kunna aktivera sig, till exempel via ett utegym. Önskemål finns om att skapa en attraktiv central parkmiljö med en fontän.

Kommunen skulle behöva röja sly efter kommunala vägar och röja utmed stigar i skogen. Cykeltrafiken i naturområdena runt Lit behöver regleras bättre, då cyklingen medför skador på marken och gör det svårt för andra målgrupper att använda stigarna, särskilt äldre som behöver god tillgänglighet.

#### **4.7.2 Tillgänglighet**

Av de äldre som svarade på enkäten i Lit och Häggenås anser 38% att det är lätt att ta sig fram på trottoarer och gångvägar både sommar och vinter, medan en tredjedel tycker att det endast stämmer under barmarksperioden. När det gäller snöröjning och sandning så uttrycker invånarna i Lit olika åsikter, några är mycket nöjda medan andra efterfrågar bättre snöröjning och sandning. Deltagarna på dialogen för äldre upplever att snöröjningen i Lit kommer i andra hand och att områden i centrala Östersund prioriteras före.

#### **4.7.3 Trygghet**

Bland de äldre som svarade på enkätundersökningen upplever en tydlig majoritet att de känner sig trygga i sitt närområde. Deltagarna vid dialogen för äldre över 65 år uttrycker att de generellt sett är trygga i Lit, men att klotter och skadegörelse har bidragit till ökad otrygghet. Det har blivit mer bus på kvällarna och det finns en del kriminalitet i området. EPA-traktorer håller ofta till på ICA-parkeringen och kan ibland ha hög ljudnivå sent på kvällen och natten. Polis behöver vara på plats oftare, för att öka invånarnas känsla av trygghet.

#### **4.7.4 Sittbänkar**

Den äldre målgruppen önskar fler sittplatser och sittbänkar i centrala Lit. Sittbänkarna behövs både för socialt umgänge och för vila. Utanför Häradsgården finns två sittbänkar som är i så dåligt skick att de inte går att använda och behöver därför bytas ut. Mellan Häradsgården och kommunens mötesplats skulle det också behövas en sittbänk.

#### 4.7.5 Lekplatser

Det finns två lekplatser i Lit med gungor, rutschbana, sandlåda och kompisgunga med mera. Flera målgrupper upplever att lekplatserna är undermåliga och dåligt underhållna. Önskemål finns om att utveckla lekplatserna med ny lekplatsutrustning och att förbättra underhållet så att lekplatserna blir mer attraktiva.

I Häggenås finns en lekplats i villaområdet mellan Olof Ahlbergs väg och Kogstavägen. Upplevelsen är att lekplatsen är felplacerad och privat. Invånarna önskar en mer centralt placerad lekplats i Häggenås, i närheten av affären och skolan. En sådan lekplats skulle kunna samordnas med utvecklingen av den nya skolgården.



*Bild 11: Lekplatsen i Häggenås.*

#### 4.7.6 Badplatser

Ungdomarna i Lit och Häggenås önskar att badplatsen vid campingen ska rustas upp och tillgängliggöras. Den trasiga badbryggan behöver lagas och det finns önskemål om ett hopptorn. Det finns även behov av att utveckla badplatsen i Österåsen.

#### **4.7.7 Strandområdet i Lit**

Lits centrum ligger nära Indalsälven och invånarna i Lit önskar att båthamnen och strandområdet i Lit ska utvecklas för att bli mer attraktivt. Idag finns det bouleanor, beachvolleybollbana grillplats och vindskydd, men området skulle kunna utvecklas ytterligare med exempelvis sandstrand och bryggor. Strandområdet behöver tillgängliggöras på ett bättre sätt och säkerheten bör ses över. Järnvägen går längs hela stranden och övergången ner till strandområdet är en oönskad övergång, vilket är mycket problematiskt.

#### **4.7.8 Odlingslotter**

Invånarna i Lit önskar möjligheter till odlingslotter och gemensamhetsodling. Det fanns tidigare odlingslotter, men de är borta nu och marken ha plöjts och såtts för hö. Kommunen har tillgänglig parkmark i Lit om det finns intresserade odlare. Det måste dock vara en förening eller sammanslutning som ansöker om att få nyttja marken, då kommunen inte arrenderar ut odlingslotter till enskilda medborgare.

#### **4.7.9 Högforsleden**

Högforsleden är ett viktigt utflyktsmål för området. Leden går nio kilometer efter älven Hårkan. Under 2011–2012 röjde Östersunds kommun tillsammans med privata markägare efter leden och skyltade upp den. Sedan dess har årliga insatser gjorts för att underhålla leden. Högforsleden skulle kunna utvecklas ytterligare, med bland annat bättre tillgänglighet för personer med funktionsnedsättningar.

### **4.8 Mötesplatser**

Invånarna i Lit tycker att det är bra att allt ligger så centralt i Lit, såsom skolan, badhuset, Bykontoret och affären med mera. Flera målgrupper önskar fler mötesplatser för alla åldrar och aktiviteter av olika slag för ungdomar i Lit. Ungdomarna själva önskar fler mötesplatser där man kan träffas och umgås.

En tydlig majoritet av de äldre som svarande på enkätundersökningen uppger att de kan delta i sociala aktiviteter om de önskar och att det finns lokala mötesplatser i närområdet där de kan träffa andra. Flera äldre anser dock att det saknas information om vilka aktiviteter och evenemang som arrangeras i området. Pensionärsorganisationerna beskriver att ensamheten är en stor utmaning för målgruppen 65+. Ett sätt att motverka ensamhet är att arbeta för ett aktivt föreningsliv och bra mötesplatser.

#### **4.8.1 Medborgarhus i Lit**

Flera målgrupper upplever att det saknas en större samlingslokal och mötesplats inomhus i Lit. Önskemålet är ett medborgarhus för olika typer av möten, sammanslutningar och verksamheter. Ett medborgarhus ska vara öppet för alla och tillgänglighetsanpassas så att det kan användas även för personer med funktionsnedsättningar. Gamla kommunhuset fungerar som mötesplats idag, men mötesrummen är mycket uppbokade. Det är också praktiskt svårt att ordna aktiviteter i Gamla kommunhuset, då lokalerna inte är tillgänglighetsanpassade och det saknas ett riktigt kök. Det går också att låna kyrksalen i Lit, där det ryms cirka 80–100 personer, men lokalen används mycket för kyrkans verksamhet. Aulan på Treälvskolan går att nyttja som möteslokal, men lokalerna är gamla och slitna och behöver både renoveras och tillgänglighetsanpassas.

#### **4.8.2 Fritidsgården och fritidsklubben i Lit**

Fritidsgården i Lit drivs av Lits Byförening genom avtal med kommunen. Fritidsgården är öppen för ungdomar i åldern 13–18 år. Mellan 10–30 ungdomar besöker fritidsgården kvällstid och på helgerna kan det vara upp till 60 ungdomar på fritidsgården.

Upplevelsen är att invånarna i Lit är väldigt nöja med fritidsgårdens verksamhet. På Valborg ordnar fritidsgården valborgsfirande tillsammans scouterna vid Indalsälven. Fritidsgården arrangerar också Schools out vid Lits hembygdsgård varje år i samband med skolavslutningen. Det är ett stort evenemang med upp till 1 700 ungdomar varje år, både från Treälvskolan och från andra skolor. Det finns ett klubbråd och en ungdomsgrupp på fritidsgården som får komma med idéer på vilka aktiviteter som ska anordnas fritidsgården.

Behovet av nya lokaler för fritidsgården är stort. Idag finns verksamheten i gamla personalmatsalen på Treälvskolan och lokalerna är alldeles för små. Lokalerna består av ett mindre rum med kök. Fritidsgården använder också foajén utanför matsalen, men den är också öppen för andra målgrupper, såsom föreningar och privatpersoner som ska på badhuset. Önskemålet är nya lokaler i samma område. Det är viktigt med närhet till skolan, idrottshallen och isrinken med mera.

Fritidsgården skulle kunna bedriva mycket mer verksamhet om man hade andra lokaler. De yngre ungdomarna önskar en myshörna med sköna soffor och fåtöljer och att fritidsklubben ska anordna disco för de yngre årskurserna på skolan. Önskemål finns också om ett mini-Dreamhack på fritidsklubben. De äldre ungdomarna skulle gärna vilja ha en musikstudio på fritidsgården. För att detta ska vara möjligt behövs större lokaler och olika instrument, högtalarsystem, mikrofoner och datorer med mixerprogram.





Bild 12: Workshop med ungdomar i Häggenås

#### 4.8.3 Fritidsgård och mötesplats i Häggenås

I Häggenås önskas en mötesplats inomhus för alla åldrar. En mötesplats som kan anpassas och ha olika innehåll beroende på målgrupp. Invånarna i Häggenås vill också att det ska startas upp en fritidsgård för ungdomar en kväll i veckan. Det fanns tidigare och var mycket populärt. Fritidsgården skulle kunna drivas i föreningsregi, med bidrag från kommunen.

#### 4.8.4 Kommunens mötesplats

Kommunen har en mötesplats i Lit i samma lokaler som Studieförbundet Vuxenskolan. Den används framför allt som mötesplats för äldre. Pensionärsorganisationerna anser att mötesplatsen inte är särskilt inbjudande, då lokalen saknar fönster och är väldigt mörk. Mötesplatsen fungerade bra tidigare, men har blivit sämre under senare år. Informationen om när mötesplatsen är öppen är bristfällig och det är inte alltid som det finns mötesledare på plats.

#### 4.8.5 Mötesplats för ungdomar som kör EPA

Ungdomarna i Lit och Häggenås skulle vilja ha en mötesplats för ungdomar som kör EPA, där det är accepterat att ungdomarna får vara. Studieförbundet Vuxenskolan har en idé om att tillsammans med ungdomarna ordna en sådan mötesplats vid gamla go-cartbanan vid Hårkvallen.

#### **4.8.6 Danser vid Hårkvallen**

Ungdomarna i Lit och Häggenås har önskemål om att starta upp danser för alla åldrar vid Hårkvallen. Det är viktigt att hålla liv i de dansbanor som finns runt om i byarna. Dansbanan och lokalerna i anslutning till dansbanan behöver renoveras. Ungdomarna vill vara delaktiga i arbetet, men det behövs någon som tar initiativ i frågan.

#### **4.8.7 Svenska kyrkans verksamhet**

Svenska kyrkan i Lit och Häggenås bedriver en aktiv barn- och ungdomsverksamhet. De ordnar bland annat Kyrkis i Lit, aktiviteter för skolelever och konfirmation. Kyrkan arrangerar också församlingsaftnar med olika teman, sorgesamtal och sorgegrupper. Körer finns för både ungdomar och vuxna, med många medlemmar. Utöver det ordnas en församlingsresa varje år för äldre, bygudstjänster och Musik i sommarkväll vid fyra tillfällen varje sommar. Tidigare hade Svenska kyrkan ungdomskvällar, de kvällar som fritidsgården inte var öppen. Det var väldigt uppskattat och kyrkan har önskemål om att införa det igen.

### **4.9 Bygdens utveckling**

Lits byförening är en politiskt neutral paraplyorganisation med 34 föreningar, organisationer och företag i området som medlemmar. Byföreningen arbetar för hela norra kommunområdet och driver frågor som är viktiga för bygden. Utgångspunkten är att samla folk och att kunna påverka. Lits byförening ansvarar för Gamla kommunhuset och driver Bykontoret i Lit. De får ett årligt bidrag från kommunen för drift av lokalerna. De driver även fritidsgården och fritidsklubben i Lit. Byföreningen har önskemål om att kunna arbeta mer med folkbildning i området, eftersom det är så viktigt för att möjliggöra utveckling.

I Häggenås arbetar Häggenås intresseförening på liknande sätt som Lits byförening. Intresseföreningen bildades på 1970-talet och är en opolitiskt och oreligiös förening som arbetar för utveckling i hela Häggenås gamla socken. Intresseföreningen äger och driver också sporthallen i Häggenås. Medlemsavgiften avskaffades för många år sedan och alla som bor i Häggenås gamla socken är automatiskt medlem i föreningen. Häggenås intresseförening upplever att det är svårt att få de ideella krafterna att räcka till och att det är en utmaning att få saker att hända i bygden. Det finns mycket kunskap, men inte alltid ork att driva frågor. En utmaning är också att få människor att engagera sig i styrelser och föreningsverksamhet. Flera målgrupper i Häggenås önskar en anställd bygdeutvecklare. En person som har tid och kraft att arbeta långsiktigt med utvecklingsfrågor för bygden.



#### 4.9.1 Gamla kommunhuset och Bykontoret i Lit

Bykontoret i Lit är en ekonomisk förening som erbjuder service för företagare och privatpersoner i Lit med omnejd. Verksamheten drivs av Lits Byförening och har tre anställda, som bland annat arbetar med konsumentrådgivning, minnesfonder, bokning av lokalerna i Gamla kommunhuset samt hjälper företag, föreningar och privatpersoner med olika frågor. Bykontoret är mycket viktigt för bygden och det är värdefullt att det finns lokaler som kan nyttjas för möten och verksamheter. Lits byförening menar att Bykontoret skulle kunna nyttjas mer än det gör idag, men lokalerna behöver renoveras och tillgänglighetsanpassas.



Bild 13: Gamla kommunhuset i Lit

#### 4.9.2 Arbetshubbar

Den kommunala arbetshubben i Gamla kommunhuset i Lit skulle kunna tillgängliggöras för fler målgrupper än enbart kommunen. Arbetshubben skulle också kunna fungera som distansarbetsplats för personer från andra kommuner. Önskemål finns om att utveckla en arbetshubb i Häggenås, för att ytterligare främja distansarbete i området.

### 4.9.3 Samverkan

Det är viktigt att stärka samverkan mellan föreningarna i Lit och Häggenås. Både vad gäller aktiviteter och ledare. Det är lätt att föreningarna annars tappar ungdomarna till större lag i exempelvis Östersund. Det är särskilt svårt att behålla tjejerna i idrottsverksamheten. Idrottsföreningarna önskar därför stöd från kommunen och från RF SISU för att arbeta med föreningssamverkan.

Samverkan är generellt god mellan olika aktörer i Lit och Häggenås. Ica i Häggenås samarbetar med lokala föreningar och bidrar till utveckling i bygden. Samverkan är också bra mellan företagen i Lit och Häggenås. De företag som finns i området har en tydlig uppfattning om betydelsen av att gemensamt utveckla den plats som företagen verkar på.

### 4.9.4 Fler evenemang för ökad gemenskap

Flera aktörer uppmärksammar betydelsen av att skapa gemensamma evenemang för att stärka bykänslan. Tidigare fanns Kommunskidan och Gå till Lit. Det bidrog till stark gemenskap mellan föreningar i området. Önskemål finns om till exempel bingokvällar och prova på verksamheter. Ungdomarna efterfrågar fler lokala tävlingar, såsom längdskidtävlingar och slalomtävlingar.

### 4.9.5 Information och digitalisering

Både Lits byförening och Häggenås intresseförening uppmärksammar behovet av att informationen kring aktiviteter om mötesplatser i Lit och Häggenås måste bli bättre. Särskilt fokus bör läggas på god information till nyinflyttade i området. Lit och Häggenås skulle behöva marknadsföras bättre och det behövs en samlingsida för allt som händer i bygden.

Det är svårt att nå ut med information till alla, eftersom inte alla har tillgång till dator och Internet, särskilt inte äldre. Det är därför viktigt att arbeta med informationsspridning på flera olika sätt och att även använda traditionella sätt som exempelvis via utskick med posten.

## 5. Avstämning planeringsdirektiv

Kommunfullmäktige beslutade den 20 juni 2022 att ta fram en utvecklingsstrategi för Lit och Häggenås. Strategin har tillsammans med bakgrundsrapporten tagits fram enligt beslutat planeringsdirektiv och har skickas ut på intern remiss under sommaren och hösten 2023. Strategin ska antas av Kommunfullmäktige i december 2023.

## 6. Slutsatser

Bakgrundsrapporten bygger på resultaten från de medborgardialoger och möten som har genomförts i Lit och Häggenås. Syftet har varit att fastställa de utvecklingsområden som kommunen tillsammans med andra aktörer behöver arbeta med under kommande år för att Lit och Häggenås ska kunna utvecklas långsiktigt och hållbart. De utvecklingsområden som har identifierats handlar bland annat om att tillgodose medborgarnas efterfrågan på bostäder, stärka tillgången till kommersiell och offentlig service, utveckla fungerande infrastruktur och kommunikationer, främja ett bra företagsklimat, arbeta för en attraktiv skola och bra skolgårdsmiljöer, skapa goda förutsättningar att kunna utöva kultur, idrott och fysisk aktivitet, arbeta för att utveckla trevliga och tillgängliga utomhusmiljöer, skapa mötesplatser för alla samt verka för bygdens utveckling.

Östersunds kommun bör i planering och förvaltning verka för att Lit och Häggenås ska utvecklas till attraktiva och tillgängliga tätorter, där invånarna trivs och mår bra. Med ett attraktivt område menas en plats där människor vill bo, leva och verka. Det kan exempelvis handla om trevliga, trygga och tillgängliga utomhusmiljöer. Det kan även handla om sociala insatser och fler mötesplatser.

All utveckling som sker i Lit och Häggenås ska genomföras på ett långsiktigt hållbart sätt och med kommunens klimatmål som riktmärke. Kommunen behöver på olika sätt skapa förutsättningar för medborgare och företag att kunna minska sin klimatpåverkan och energianvändning. Utvecklingen i området måste även ske på ett socialt hållbart sätt genom att kommunen tillsammans med lokala aktörer arbetar för ökad jämlikhet, inkludering och möjligheter för invånarna att ta del av satsningar på samma villkor. De insatser som genomförs ska också främja lokalt företagande och en livskraftig ekonomi på lång sikt.

Invånarna i Lit och Häggenås måste få vara delaktiga i utvecklingen av sitt eget område. Att låta de målgrupper som berörs av en fråga ha inflytande är nyckeln till framgång i arbetet med områdesutveckling. Om kommunen verkar för att inkludera medborgarna kommer det i sin tur att skapa engagemang, delaktighet och stolthet för de insatser som genomförs. Kommunen bör ha med ett tydligt barnrättsperspektiv och lägga särskilt fokus på att inkludera barn och ungdomar i utvecklingsarbetet i Lit och Häggenås. Det stärker ungas möjlighet till delaktighet och ger dem tillfälle att få utöva medborgarskap och känna ansvar för de insatser som genomförs i området.

Genom att satsa på långsiktig utveckling i tätorterna Lit och Häggenås verkar kommunen för att minska klyftan mellan stad och landsbygd. Det bidrar till ökad jämlikhet och livskvalitet, skapar en mer rättvis och inkluderande samhällsutveckling och ger invånarna i Lit och Häggenås ökade möjligheter att ta del av kommunens resurser. Det är extra viktigt i ett område som Lit som har större socioekonomiska utmaningar än flera andra områden i kommunen. Satsningar som görs i området kommer att främja social integration och sammanhållning och bidra till att främja föreningsliv och lokala initiativ.

Det är viktigt att arbeta för bygdens utveckling och ta tillvara på det idéburna engagemang och starka föreningsliv som finns i området. Kommunen behöver stödja de föreningar och organisationer som finns i Lit och Häggenås och hitta frågor att samverka kring, där föreningarna genom lokal kännedom, ideella insatser och stort engagemang kan bidra till utveckling på ett helt annat sätt än vad kommunen kan. Det är dock viktigt att kommunen bidrar med stöd och administrativ hjälp kring de insatser som ska genomföras. Kommunen bör också se över om befintliga ekonomiska resurser till idrott och fritid, såsom föreningsbidrag och driftresurser, ska omfördelas mellan stad och landsbygd.

En positiv utveckling av området främjar företagsklimatet och påverkar företagen att vilja satsa och etablera nya verksamheter. I ett landsbygdsområde som Lit och Häggenås är det särskilt viktigt att arbeta för fungerande infrastruktur, bra service och goda kommunikationer, eftersom det ökar tillgängligheten och underlättar vardagslivet för invånarna. Bra kollektivtrafik, en attraktiv skola, ett brett fritidsutbud och god hälso- och sjukvård bidrar till att fler människor kommer att vilja flytta till Lit och Häggenås och att fler stannar kvar i området.

Att det finns tillgång till olika typer av bostäder är viktigt för att kunna möta skilda behov och preferenser hos invånarna. Det attraherar olika grupper av människor, såsom unga, gamla och barnfamiljer, vilket leder till ökad mångfald och en mer inkluderande och diversifierad befolkningsstruktur. Ett brett utbud av idrottsanläggningar, föreningsverksamheter och kulturaktiviteter medverkar till bättre folkhälsa och ger invånarna möjlighet att ta del av verksamhet och utöva idrott och fysisk aktivitet i sitt närområde. Bra mötesplatser och lokala evenemang främjar social sammanhållning och gemenskap.

Ansvar för att genomföra insatser kopplat till strategin och att kommunicera aktiviteter och satsningar som görs i Lit och Häggenås ligger på respektive ansvarig förvaltning. Genom kommunikation kan kommunen tillsammans med externa aktörer arbeta med olika budskap och kanaler för att lyfta positiva insatser som genomförs. Löpande kommunikation och marknadsföring är viktigt för att skapa en positiv bild av Lit och Häggenås och de möjligheter som finns i området.

## 6.1 Utvecklingsområden

Med denna rapport som grund ska Strategi utveckling Lit och Häggenås tas fram. De utvecklingsfrågor och behov som har identifierats i arbetet med att ta fram strategin presenteras samlad i tabellen nedan. Tabellen ska ses som en sammanställning med förslag på åtgärder att kunna arbeta långsiktigt med i Lit och Häggenås.

Utvecklingsområde	Mål	Processgrupp	Förslag på åtgärder
Attraktiva och tillgängliga bostäder för alla	3	Bostads- och lokalförsörjning	<p>Verka för att det ska byggas fler lägenheter och seniorboenden samt att det ska byggas på lediga tomter i Lit och Häggenås.</p> <p>Arbeta med frågor kring tillgänglighet och bostadsanpassningar för att fler invånare att kunna bo kvar längre i sina egna bostäder.</p>
Tillgång till nära och god kommersiell och offentlig service	3	Främjande av näringsliv och utveckling	<p>Föra dialog med berörda aktörer kring möjligheter att:</p> <ul style="list-style-type: none"> <li>- Etablera verksamheter som tandläkare, optiker, fotvård och en bankomat i Lit.</li> <li>- Införa ICA To Go, förbättra belysningen på parkeringen och skyltningen till ICA-butiken samt se över tillgängligheten vid ingången till ICA.</li> <li>- Tillhandahålla paketutlämning i större skala i Häggenås.</li> <li>- Införa HVO på bensinmacken i Häggenås samt möjlighet till snabbtankning för lastbilar.</li> <li>- Öppna en restaurang i Häggenås.</li> </ul> <p>Föra fram önskemål till Region Jämtland Härjedalen kring behov att:</p> <ul style="list-style-type: none"> <li>- Hälsocentralen i Lit ska vara öppen även under sommaren.</li> <li>- Inrätta en distriktssköterskemottagning i Häggenås.</li> <li>- Utöka tjänsten på BVC i Lit.</li> </ul>

<p>Tillgång till nära och god kommersiell och offentlig service</p>	<p>6</p>	<p>Leda, styra och organisera socialtjänst och kommunal hälso- och sjukvård</p>	<p>Arbeta med språkstöd för personalen på Häradsgården och inom hemtjänsten i Lit.</p> <p>Se över möjligheten att satsa på parboende så att äldre par kan fortsätta bo tillsammans.</p> <p>Arbeta för att utveckla utbudet av sociala aktiviteter för de boende på Häradsgården.</p> <p>Skapa odlingsmöjligheter och mötesplatser utomhus för de boende på Häradsgården.</p>
<p>Väl fungerande infrastruktur och kommunikationer efter medborgarnas behov</p>	<p>2</p>	<p>Leda, styra och organisera infrastruktur</p>	<p>Se över parkeringssituationen vid hälsocentralen, Häradsgården och förskolan i Lit.</p> <p>Se över möjligheten att anlägga fler parkeringsplatser vid Öppna förskolan i Lit.</p> <p>Arbeta för att utveckla fler gång- och cykelvägar i Lit och Häggenås.</p> <p>Åtgärda asfalten på gator i Lit där det finns behov. Förbättra med ny färg på övergångställen.</p> <p>Förstärk belysningen längs gator i ytterkanterna av Lits samhälle där det finns behov.</p> <p>För dialog med Trafikverket om möjligheter att förbättra beläggningen på grusvägar i norra kommundelen där det finns behov.</p> <p>Verka för att sätta upp laddstolpar med bättre kapacitet för elbilar i Häggenås.</p> <p>Se över möjligheten att bygga ut kommunalt vatten och avlopp i Häggenås.</p> <p>För dialog med Region Jämtland Härjedalen och Länstrafiken kring möjlighet att:</p>

			<ul style="list-style-type: none"> <li>- Utöka kollektivtrafiken till Lit och Häggenås, framför allt på kvällar, nätter och helger.</li> <li>- Samordna busstider med tågtider.</li> <li>- Utöka anslutningstrafiken till byarna utanför Lit och Häggenås.</li> <li>- Fler bussar ska gå in i Häggenås istället för att enbart passera på E45.</li> <li>- Förbättra tillgängligheten på bussarna samt möjliggör påstigning bak i bussen.</li> <li>- Inrätta en busslinje mellan Lit och Krokomb för att möjliggöra ökad jobbpendling med kollektivtrafik.</li> <li>- Fler bussar ska gå över nya bron i Lit och genom Södra Söre i stället för via E45.</li> <li>- Införa seniorpriser på bussarna samt se över informationen kring busstider och busstidtabeller.</li> </ul>
<b>Ett bra företagsklimat för utveckling och tillväxt</b>	<b>3</b>	<b>Främjande av näringsliv och utveckling</b>	<p>Verka för att skapa ett bra företagsklimat i Lit och Häggenås.</p> <p>Stödja arbetet med kompetensförsörjning kopplat till de behov som företagen i Lit och Häggenås har.</p> <p>Föra dialog med företagen kring möjligheter till förbättrade och mer samordnade transporter.</p> <p>Arbeta för att skapa mer mark och fler verksamhetslokaler i Lit och verka för att det långsiktigt ska etableras fler företag i Lit och Häggenås.</p> <p>Se över samordningen internt i kommunen kring bygglov och andra tillstånd och arbeta för att förbättra dialog och kontakter med företagen.</p>
<b>En attraktiv skola och skolgårdsmiljöer som inbjuder till utevistelse och rörelse</b>	<b>4</b>	<b>Leda, styra och organisera utbildning</b>	<p>Utveckla Treälvskolans skolgård för mellan- och högstadiet för ökad attraktivitet och rörelseglädje.</p> <p>Renovera eftersatta lokaler i Treälvskolan för att skapa bättre arbetsmiljö för elever och lärare och öka trivseln i skolan.</p>



			<p>Tillsammans med fritidsgården utveckla fiket som social mötesplats i Treälvskolan.</p> <p>För dialog med elever och lärare kring ombyggnaden av Häggenås skola och samverka med de föreningar som är aktiva i området.</p> <p>Samordna ombyggnaden av Häggenås skola med de behov av lekplats och aktivitetsytor som finns i Häggenås.</p> <p>Arbeta för att rekrytera fler vikarier till Häggenås skola samt se över hur man på ett bättre sätt kan möta utmaningen med åldersblandade klasser i Häggenås skola.</p> <p>Se över möjligheten att bedriva fysisk språkundervisning på Häggenås skola.</p> <p>För dialog med Länsstrafiken på Region Jämtland Härjedalen kring de skolskjutsar som sker med reguljär trafik.</p> <p>För löpande dialog med elevråden på skolorna kring skolmaten.</p> <p>Se över möjligheten för allmänheten att kunna få köpa matlådor från skolköket i Häggenås.</p>
En attraktiv skola och skolgårdsmiljöer som inbjuder till utevistelse och rörelse	2	Leda, styra och organisera infrastruktur	<p>Se över säkerheten kring busshållplatserna vid Treälvskolan.</p> <p>Skapa fler parkeringsmöjligheter för elever på Treälvskolan som kör EPA.</p> <p>Se över trygghet och rörelsemönster kring förskolan och skolan i Häggenås i samband med ombyggnationen.</p>
Bra förutsättningar för kultur, idrott och fysisk aktivitet för god hälsa och välmående	5	Leda, styra och organisera kultur, fritid och turism	<p>Renovera sporthallen i Lit och förbättra ventilationen.</p> <p>Köp in ändamålsenliga redskap till sporthallen och byt ut gammal utrustning och inredning.</p> <p>Sätt upp en ny klättervägg i sporthallen.</p>

			<p>Undersök om det går att utöka förråds möjligheterna i anslutning till sporthallen.</p> <p>Renovera omklädningsrum, duschutrymmen och bastu i anslutning till sporthallen och badhuset.</p> <p>Se över om det går att förbättra den fysiska tillgängligheten till sporthallen och badhuset.</p> <p>Investera i fler spontanidrottsanläggningar i Lit, såsom ett utegym och en pumptrack.</p> <p>Se över möjligheten att förlänga elljusspåret ner till Lits samhälle.</p> <p>Bygg en större värmestuga vid elljusspåret i Lit.</p> <p>Åtgärda befintlig gräsplan alternativt investera i konstgräs vid Lits IP för att förlänga utomhussäsongen och för att utveckla fotbollen i området.</p> <p>Uppgradera fotbolls anläggningen vid Lits IP med nya fotbollsmål, läktare och förråd.</p> <p>Se över om det går att förbättra isen på isrinken vid skolan.</p> <p>Se över belysningen i Fredriksbacken i Lit.</p> <p>Genomför en översyn av driftbidraget till föreningar som äger och driver egna idrottsanläggningar.</p> <p>Undersök om kommunen i större utsträckning kan stötta idrottsföreningar i Lit och Häggenås med personal, maskiner och drift av anläggningar.</p> <p>Se över om kommunen kan ta ett större ansvar för driften av Häggenåshallen.</p>
--	--	--	---

			<p>Stötta utvecklingen av ett nytt elljusspår, aktivitetsytor och omklädningsrum med duschar vid Tigervallen i Häggenås.</p> <p>Skapa förrådsmöjligheter för föreningar vid Häggenås skola i samband med att skolan byggs om.</p> <p>Se över möjligheten att utveckla en mobil filial av Fritidsbanken i Lit och Häggenås och arbeta med pop up verksamhet i området.</p> <p>Arbeta med att skapa fler fritidsaktiviteter specifikt för tjejer i området.</p> <p>Stötta utveckling av fler kulturaktiviteter i Lit och Häggenås.</p> <p>Stötta renovering inklusive konvertering av värmesystemet i föreningshuset i Häggenås</p> <p>Skapa en rep-lokal i Lit för musikintresserade ungdomar.</p> <p>Arbeta för att skapa bättre samverkan mellan biblioteket och skolorna.</p> <p>Förbättra informationen kring biblioteksbussens turer.</p>
<b>Trevliga och tillgängliga utomhusmiljöer</b>	<b>2</b>	<b>Leda, styra och organisera infrastruktur</b>	<p>Förbättra löpande drift och underhåll av utomhusmiljöer i Lit.</p> <p>Skapa fler attraktiva grönområden och parkmiljöer i Lit.</p> <p>Rusta upp och utveckla lekplatserna i Lit och Häggenås.</p> <p>Investera i fler sittbänkar och sätt ut på lämpliga platser i Lit.</p> <p>Erbjud odlingslotter på lämplig plats i Lit för föreningar att kunna arrendera.</p>

			<p>Utveckla strandområdet i Lit till en attraktiv mötesplats och aktivitetsområde och arbeta för att förbättra säkerheten vid den obevakade järnvägsövergången till området.</p> <p>För dialog med entreprenören på Lits camping om att rusta upp badplatsen och göra den mer tillgänglig.</p> <p>Stötta fortsatt utveckling av Högforsleden.</p>
Mötesplatser för alla	5	Leda, styra och organisera kultur, fritid och turism	<p>Arbeta för att fritidsgården ska få nya lokaler.</p> <p>Skapa tillsammans med ungdomarna en inspelningsstudio på fritidsgården.</p> <p>Starta upp fritidsgård en kväll i veckan i Häggenås.</p> <p>Se över möjligheten att utveckla ett medborgarhus/samlingslokal i Lit för olika aktiviteter och evenemang.</p> <p>Arbeta för en mötesplats för alla åldrar i Häggenås.</p> <p>Stötta ungdomarnas arbete med att skapa fler danser vid Hårkvallen.</p> <p>Stötta arbetet med att skapa en mötesplats för ungdomar som kör EPA.</p>
Mötesplatser för alla	6	Leda, styra och organisera socialtjänst och kommunal hälso- och sjukvård	<p>Utveckla kommunens mötesplats i Lit och gör den mer attraktiv och tillgänglig.</p>
Bygdens utveckling	1	Offentlig dialog	<p>Öka ungas möjligheter till delaktighet och inflytande i utvecklingsarbetet i Lit och Häggenås.</p>

			Arbeta för att stärka samverkan mellan kommunen och den idéburna sektorn och identifiera tydliga utvecklingsfrågor att samarbeta kring.
Bygdens utveckling	5	Leda, styra och organisera kultur, fritid och turism	Stötta föreningslivet i Lit och Häggenås kring samverkan och föreningsutveckling.  Arbeta för att skapa fler lokala evenemang och prova på verksamheter i Lit och Häggenås.
Bygdens utveckling	3	Främjande av näringsliv och utveckling	Undersök om det går att nyttja Gamla kommunhuset i större utsträckning än det görs idag.  Se över om det går att tillgängliggöra arbetshubben i Lit för fler målgrupper.  Undersök om det finns intresse att skapa en arbetshubb i Häggenås.
Bygdens utveckling	8	Informationsförsörjning	Förbättra och tillgängliggöra information kring aktiviteter och mötesplatser i Lit och Häggenås.

## 7. Kompetens

Kompetensen bedöms vara god på förvaltningarna för att arbeta med utvecklingsinsatser kopplat till Strategi utveckling Lit och Häggenås. Förvaltningarna är experter inom sina respektive verksamhetsområden och det är förvaltningarna som ska bedriva verksamhet och genomföra konkreta satsningar i Lit och Häggenås. Upplevelsen är att det kan behövas kompetensutveckling i arbetet med medborgardialog och medborgarinflytande i samband med utvecklingsarbetet. Stöd kan också komma att behövas kring kommunikation kopplat till insatser i Lit och Häggenås.

## 8. Relaterade dokument

### Relaterade styrdokument i Östersunds kommun

- Klimatprogram – Färden mot ett fossilfritt och energieffektivt Östersund 2030
- Klimatstrategi för ett fossilfritt och energieffektivt Östersund 2019–2023
- Kommunens övergripande mål
- Näringslivsstrategi för hållbar tillväxt 2022–2026
- Riktlinje för arbetet med nationella minoriteter 2022–2023
- Riktlinje för god hälsa och välbefinnande 2022–2026
- Riktlinje för jämställdhet 2021–2025
- Riktlinje för minskad ojämlikhet 2022–2023
- Riktlinje för äldreomsorg i Östersunds kommun 2022-2026
- Strategi för bostadsförsörjning 2021–2025
- Strategi för ett Östersund för alla 2022–2027
- Strategi för grönstruktur 2021–2025
- Utveckling av idrottsanläggningar och aktivitetsytor i Östersunds kommun
- Översiktsplan Östersund 2040

### Relaterade nationella styrdokument

- Agenda 2030 och de globala målen för hållbar utveckling
- Lag 2018:1197 om Förenta nationernas konvention om barnets rättigheter (Barnkonventionen)

### Övriga referenser

- Insatser i utsatta områden – En analys av 20 års områdesutveckling och lärdomar inför framtiden, Kim Roelofs och Tapio Salonen
- Medborgardialog i komplexa samhällsfrågor – Erfarenheter från utvecklingsarbete 2015–2018, Sveriges Kommuner och Regioner
- Resultat från Open Space i Lit 2016
- Samhällsarbete – Aktörer, arenor och perspektiv, Stefan Sjöberg och Päivi Turunen, 2018

## Bilaga 1. Karta över Lit och Häggenås





## Bilaga 2. Sammanställning av idrottsanläggningar, lekplatser och grillplatser

### Lit

**Sporthall:** Vid Treälvskolan. Mått: 32 x 16 x 6 meter. Hallen är delbar och har högtalaranläggning, tidtagaranläggning med matchur samt stora innebandymål. Hallen tar 120 sittande på läktaren. Omklädningsrum för damer och herrar.

**Badhus:** Vid Treälvskolan. Bassäng 16 meter med fyra simbanor. Omklädningsrum för damer och herrar med bastu.

**Multiarena:** Vid Treälvsskolan, med möjlighet att spela fotboll, basket, innebandy och volleyboll.

**Isrink:** Vid Treälvsskolan.

**Fotbollsplan:** Gräsplan 11-manna vid Lits camping. Gräsplan 7-manna för spontanidrott i centrala Lit.

**Tennisbana:** Vid Lits camping.

**Skid- och motionsspår:** Ovanför industriområdet i Lit, elbelyst 3,6 km.

**Skidbacke:** Litsbacken, en lift och två nedfarter.

**Pulkabacke:** Fredriksbacken i Söre.

**Boulebana:** I centrala Lit vid stranden.

**Beachvolleybollbana:** I centrala Lit vid stranden.

**Vandringsled:** Högforsleden 8 km. Går längs Härkan mellan Lit och Högfors. Start vid Lits camping.

**Lekplats:** Två i centrala Lit och en vid Lits camping.

**Grillplats:** Vid stranden i centrala Lit med vindskydd, samt vid Litsbacken och Fredriksbacken.

## Häggenås

**Sporthall:** Vid Häggenås skola. Mått: 42 x 23 meter. Högtalare, tidtagaranläggning, kök och servering. Hallen tar 150 sittande på läktaren, maxantal i hallen är 1200 personer. Omklädningsrum för damer och herrar.

**Gym:** I Häggenåshallen.

**Fotbollsplan:** Vid idrottsplatsen Tigervallen. Två gräsplaner 11-manna samt en gräsplan 7-manna.

**Skid- och motionsspår:** Elbelyst 2,5 km. Vid hembygdsgården, men kommer att flyttas till Tigervallen.

**Isrink:** Vid Häggenås skola.

**Utegym:** Vid idrottsplatsen Tigervallen.

**Boulebana:** Vid idrottsplatsen Tigervallen.

**Beachvolleybollbana:** Vid idrottsplatsen Tigervallen.

**Äventyrsbana:** Vid idrottsplatsen Tigervallen.

**Lekplats:** I Häggenås, mellan Olof Ahlbergs väg och Kogstavägen samt Tigers lekland vid idrottsplatsen Tigervallen.

**Grillplats:** Vid idrottsplatsen Tigervallen.