



Kulturhistoriskt planeringsunderlag
för
Jämtlands fältjägarregemente I5



Norr 2:1
Östersunds stad

Norr 2:1
Östersunds stad och kommun

Innehållsförteckning

| | |
|---|-----------|
| INLEDNING | 3 |
| KARTOR..... | 5 |
| SAMMANFATTNING | 7 |
| BYGGNADSINVENTERING..... | 7 |
| VÄRDERINGSPROCESS..... | 7 |
| RIKTLINJER FÖR BEVARANDE..... | 8 |
| KULTURHISTORISKT VÄRDE..... | 9 |
| <i>Regementet formas och omformas</i> | 9 |
| <i>Regementet och staden</i> | 10 |
| <i>Regementet i Sverige</i> | 11 |
| <i>Sammanvägd motivering</i> | 11 |
| <i>Förteckning över inventerade byggnader</i> | 12 |
| <i>Bevarandevärda markområden</i> | 14 |
| REGEMENTETS HISTORIA..... | 15 |
| KASERNOMRÅDET | 16 |
| ÖVNINGSFÄLTET..... | 20 |
| BEBYGGELSEN..... | 22 |
| BYGGNADER 1910-1911 | 22 |
| <i>Kasernerna. Byggnad 1-3</i> | 22 |
| <i>Kanslihuset. Byggnad 4</i> | 25 |
| <i>Gymnastiksalen. Byggnad 5</i> | 26 |
| <i>Matsalsbyggnaden. Byggnad 6</i> | 27 |
| <i>Sjukhuset. Byggnad 7</i> | 28 |
| <i>Bad- och tvättinrättning. Byggnad 8</i> | 29 |
| <i>Brandbod. Byggnad 13</i> | 29 |
| <i>Huvudförrådet. Byggnad 15</i> | 30 |
| <i>Lugnet. Byggnad 49</i> | 31 |
| BYGGNADER 1912-1920..... | 32 |
| <i>Exercishuset. Byggnad 33</i> | 32 |
| <i>Sjukpaviljong. Byggnad 34</i> | 32 |
| <i>Stall. Byggnad 35</i> | 33 |
| <i>Förråd. Byggnad 36, 37, 43</i> | 34 |
| <i>Landstormsförrådet. Byggnad 80</i> | 34 |
| <i>Jägargården. Byggnad 81</i> | 35 |
| BYGGNADER 1921-1969..... | 36 |
| <i>Förvaltningsbyggnad. Byggnad 41</i> | 36 |
| <i>Motorverkstad. Byggnad 79</i> | 37 |
| <i>Vaktlokalen. Byggnad 134</i> | 37 |
| <i>Militärrestaurang. Byggnad 135</i> | 38 |
| BYGGNADER 1970-2005..... | 39 |
| <i>Miloverkstad. Byggnad 116</i> | 39 |
| <i>Garage. Byggnad 132</i> | 39 |
| <i>Daggtorpet. Byggnad 151-155</i> | 40 |
| KÄLL- OCH LITTERATURFÖRTECKNING | 41 |

Inledning

Jämtlands läns museum har på uppdrag av stadsbyggnadskontoret i Östersunds kommun under hösten 2005 tagit fram ett kulturhistoriskt planeringsunderlag för Jämtlands fältjägarregementets kasernområde i Östersund. Planeringsunderlaget är avsett att vara vägledande vid kommunens översiktsplanarbete för regementet, som under år 2005 har lagts ned.

Regementets historia som en del av Östersunds stad är nästan 100 år. 1906 överlät Östersund stad ett område i stadens norra del för kasernetablisement, övningsfält och skjutbanor till Jämtlands fältjägarregemente. Beslut om anslag till kasernetablisementets uppförande hade fattats av 1904 års riksdag. Vid denna tidpunkt var den norra delen av staden landsbygd. Delar av det blivande övningsfältet ägdes av bönder i Brunflo socken. På platsen för kasernområdet låg gården Lugnet, som kom att bli en del av regementet. Mellan 1907-1911 tog regementet form och invigdes i april 1911. Sedan dess har regementet varit en viktig del av Östersunds utveckling. Regementet har inte bara haft betydelse för militären, den har i hög grad påverkat staden och dess invånare. De stora kasernbyggnaderna och kanslihuset syns vida omkring och är några av de byggnader som dominerar Östersunds stadsbild. Genom regementets markförvärv har staden begränsats i sin etablering norrut. Men området har inte varit stängt för stadens invånare. Här har det funnits stora möjligheter att arrangera idrottstävlingar, konserter och dans. Dessutom bodde civila personer och familjer inom området i hög utsträckning fram till 1960-talet.

Syftet med följande rapport är att beskriva vilka kulturhistoriska värden den fysiska miljön inom regementets område besitter. Arbetet har bestått i en inventering av den bebyggelse som finns inom kasernområdet och en sammanställning av regementsområdets historik utifrån litteratur, arkivalier och bilder. Byggnadsinventeringen biläggs rapporten i form av en CD-skiva. Mer detaljerade beskrivningar över Jämtlands fältjägarregementets historia finns att läsa i det bokverk i tre delar som utgivits av regementet: *Jämtlands fältjägarregemente - regementet, bygden och staden. Del 1, 2 och 3.*

Östersund den 21 december 2005

Christina Persson
Antikvarie

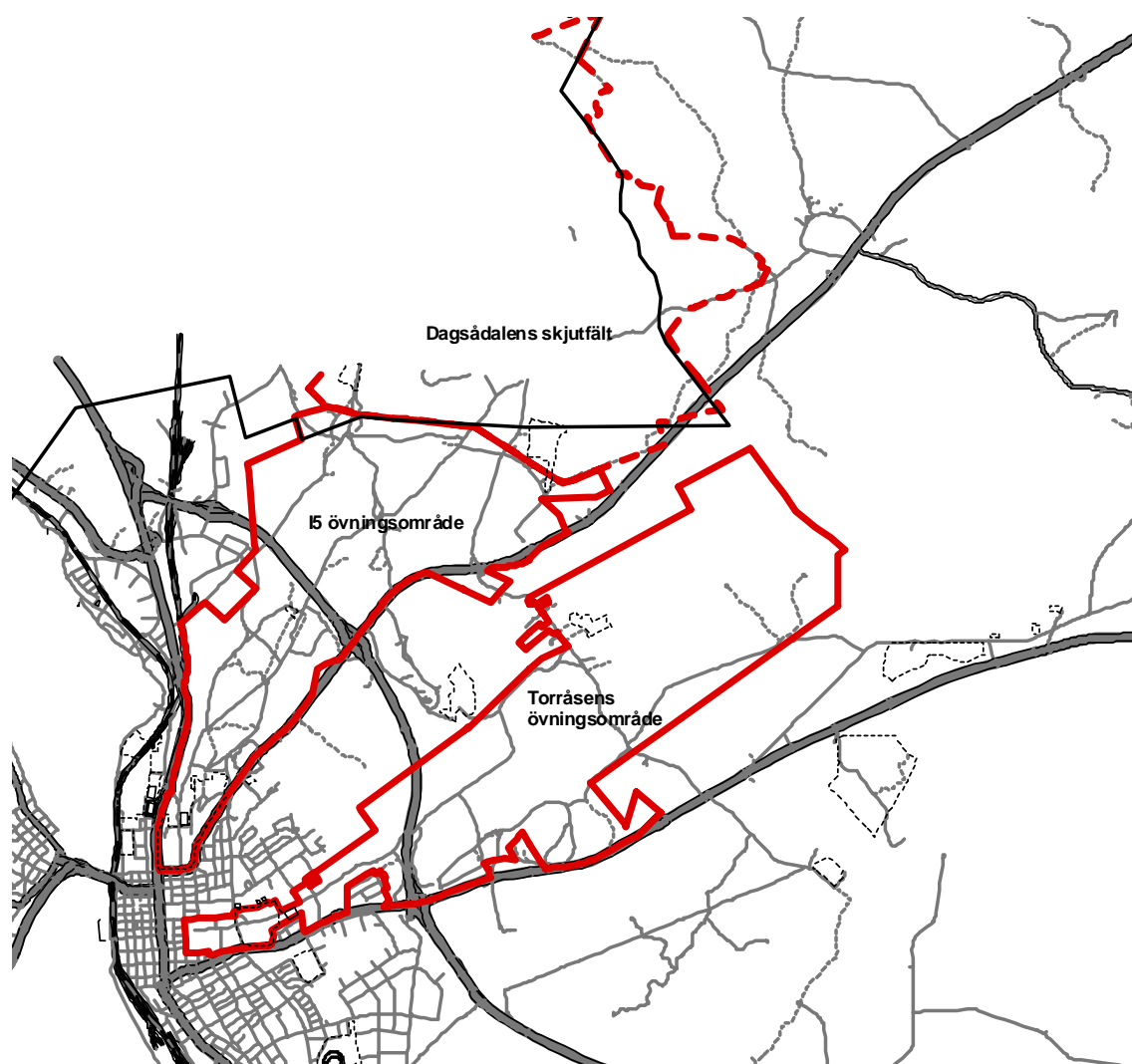
Fastighetsuppgifter m.m.

| | |
|-----------------|--|
| Fastighet | Norr 2:1, Östersunds stad och kommun |
| Objekt | Jämtlands fältjägarregemente I5 kasernområde |
| Fastighetsägare | Fältjägaren Fastigheter AB |
| Uppdragsgivare | Östersunds kommun, Stadsbyggnadskontoret Kontaktperson: Krister Frykberg |
| Uppdrag | Framtagande av kulturhistoriskt underlag för Jämtlands fältjägarregemente I5's kasernområde i Östersund. Jämtlands läns museum Box 709 831 28 Östersund Kontaktperson: Christina Persson |
| Dnr, JLM | 328/2005 F8CC |

Kartor

Jämtlands fältjägerregementets övningsområde och Dagsåsdalens skjutfält inom Östersunds kommun

Karta: Östersunds kommun



Områdeskarta över Jämtlands fältjägarregemente I5 Östersund
Karta: Fortifikationsverket



Sammanfattning

Byggnadsinventering

Jämtlands fältjägarregemente omfattade vid nedläggningen 2005 ett mycket stort område. Kartan på sidan 5 visar övningsområdet norr om Östersund och delar av Dagsåsdalens skjutfält. En mer detaljerad karta över kasernområdet finns på sidan 6. Det är först och främst detta område som har varit föremål för inventering och utredning.

En del av uppdraget har gått ut på att inventera och fotografera samtliga byggnader inom det inhägnade kasernområdet, vilket gjordes under september-oktober 2005. Några byggnader utanför stängslet är också inventerade. För varje byggnad finns en inventeringsblankett. Samtliga byggnader inom regementet har ett nummer som anges på inventeringsblanketten, vilket gör det möjligt att lokalisera byggnaden på kartan. På inventeringsblanketten finns också uppgifter om konstruktion, byggnadsår, funktion och beskrivning av exteriör etc. Nytagna foton är inlagda på varje blankett. Byggnadsinventeringsblanketterna biläggs rapporten digitalt på en CD-skiva tillsammans med en karta där byggnadens nummer är utmärkt. Originalfoton från inventeringen förvaras i Minnesbanken på Jämtlands läns museum.

Parallellt med byggnadsinventeringen gjordes en genomgång av arkivmaterial och litteratur som har sammanställts i ett kapitel om regementets historia. Historiken och byggnadsinventeringen utgör underlag för de värderingar av miljön och bebyggelse inom regementets område som har gjorts.

Värderingsprocess

En viktig del av uppdraget har varit att värdera miljön och bebyggelsen inom regementsområdet och föreslå riktlinjer för bevarande. Några kulturhistoriska kriterier har valts ut som särskilt viktiga i värderings- och urvalsprocessen.

- Byggnadshistoriskt värde
- Arkitekturhistoriskt värde
- Samhällshistoriskt värde
- Miljöskapande värde
- Traditionsvärde
- Symbolvärde

Dessa brukar kallas grundmotiv i det kulturhistoriska värderingssystemet. De tre första betecknas som dokumentvärden, medan de tre senare är upplevelsevärden. Dessutom har s.k. förstärkande motiv såsom sällsynthet, representativitet, autenticitet och pedagogiskt värde vägts in.

Sammanfattning

I avsnittet *Kulturbistoriskt värde* finns en sammanfattande beskrivning av hela den kulturhistoriska miljöns värden. Med utgångspunkt i värderingen gjordes en uppdelning av bebyggelsen i tre olika kategorier enligt nedan och dessutom gjordes en egen gruppering av särskilt betydelsefulla markområden inom miljön. Vissa byggnader bedömdes ha ett sådant ringa kulturhistoriskt värde att de föll utanför kategorierna.

- Kategori 1 Byggnaden är ett viktigt dokument i berättelsen om regementets historia och utveckling och har i många fall också höga miljö-, symbol eller traditionsvärden. Byggnaden har en relativt oförändrad exteriör som är skyddsvärd. Dessutom kan delar av interiören vara värd att bevara.
- Kategori 2 Byggnaden är oftast en välbevarad exponent från en viss period av regementets historia. Byggnadens samhällshistoriska, byggnadshistoriska, arkitekturhistoriska och miljöskapande värde är vanligen högre än symbol- eller traditionsvärdet.
- Kategori 3 Byggnaden är en del i berättelsen om regementets interna utveckling och historia men är av lägre byggnadshistoriskt intresse.

Sammantaget kan sägas att många av de äldsta byggnaderna inom området bedöms ha höga kulturhistoriska värden. Dessutom är delar av den yngre bebyggelsen från 1940-talet och framåt bevarandevärd, t.ex. som väl bevarade representanter för en särskild tid eller en viktig företeelse inom regementets historia.

Riktlinjer för bevarande

Motiveringen av det kulturhistoriska värdet ligger till grund för läns museets förslag till ambitionsnivå och rekommendationer för skydd och bevarande:

- Kategori 1 Byggnaden har ett högt bevarandevärde och bör skyddas genom planläggning enligt Plan- och bygglagen. Underhåll och ev. ombyggnader ska göras så att nuvarande eller ursprungligt utseende bibehålls i material och form. Ev. skydd av interiör diskuteras från fall till fall.
- Kategori 2 Byggnaden har ett bevarandevärde som motiverar ett skydd genom planläggning enligt Plan- och bygglagen. Ombyggnader bör ta hänsyn till byggnadens karaktär.
- Kategori 3 Byggnadens bör dokumenteras inför en ev. förändring.

Kulturhistoriskt värde

Regementet formas och omformas

Miljön inom fältjägarregementet I5s kasern- och övningsområde i Östersund är ett resultat av en nästan 100 år lång historia. Området har kontinuerligt förändrats i takt med samhällets förändring under 1900-talet och idag finns byggnader från regementets äldsta byggnadsperiod sida vid sida med byggnader från hela 1900-talet. Försvaret har moderniserats i takt med sin samtid vilket lett till andra krav på lokaler, vapen och utrustning och detta har satt spår i miljön. Det inhägnade kasernområdet har hela tiden utvidgats som en följd av förändrade behov, samtidigt som det ursprungliga områdets struktur i hög grad har bevarats.

Det som fortfarande idag är kärnan av kasernområdet planlades när regementet etablerades i början av 1900-talet tillsammans med övningsfältet i norr. Strukturerna från den äldsta byggnadstiden finns kvar i hög grad. I planläggningen ingick givetvis inte bara regementets byggnader utan också områdena vid sidan av byggnaderna. Kaserngården fick en mycket central placering omgiven av kasernerna, matsalen, gymnastikhallen, exercishuset, kanslihuset och den rivna mässbyggnaden. Kaserngården vidsträckt yta har alltid varit den självklara platsen för exercis men också samlingsplats för andra aktiviteter inom regementet och är lika central i områdets struktur som byggnaderna. En annan struktur som finns kvar är Stallgatan som löper rakt genom området i nord-sydlig riktning från nuvarande vaktbyggnaden där det allt sedan regementets etablering har funnits en grind.

Ett område med en helt annan utformning än kaserngården är de parkliknande grönytorerna söder och öster om kanslihuset. Kaserngården är först och främst en övningsplats, vidsträckt och belagd med grus. Behovet av rekreationsområden tillgodosågs på andra ställen. Karaktären av anlagd park är tydligast och bäst bevarad vid kanslihuset med anlagda gångvägar, träd och buskar.

Bebyggelsen inom regementet har en skiftande karaktär och är av varierande ålder. En hög andel av de äldsta byggnaderna finns kvar men det förekommer att byggnadernas ursprungliga funktion har förändrats och att byggnaderna på grund av detta har byggts om i sin interiör. De byggnader som rivits vittnar i många fall om en otidsenlighet för samtiden. Från den äldsta byggnadsperioden är det exempelvis främst avträden och mindre bodar byggda för olika förvaringsändamål som har försvunnit. I takt med samhällets och försvarets förändring har de förlorat sin funktion. Sannolikt är också att dessa ganska små byggnader har varit svårare att bygga om för nya ändamål i jämförelse med större byggnader där det har varit lättare att planera för nya lokaler. Oberoende av vilken funktion byggnaden har haft framstår de som mycket välbyggda och det ekonomiskt mest fördelaktiga har säkerligen varit att återanvända byggnaderna för en ny funktion.

Sammanfattning

Det går att urskilja olika perioder i regementets historia som har gett tydliga avtryck i den fysiska miljön. Första och andra världskrigets ökade beredskap gav upphov till ökad byggnadsaktivitet. Flera byggnader från 1910-talet finns bevarade. Av de många byggnader som uppfördes under beredskapstiden på 1940-talet finns främst förrådsbyggnader kvar idag. För att täcka behovet av ökade förläggningar uppfördes barackliknande byggnader som senare har rivits. Efter andra världskriget ökade i snabb takt motoriseringen av försvaret och kasernområdets stallar började rivas medan olika transportcentraler och garageplaner etablerades istället.

Under 1960-talet inleddes en moderniseringsprocess som egentligen har fortsatt fram till vår tid. Den symboliseras särskilt tydligt genom den nya matsalen som byggdes 1962-63 och den nya vaktbyggnaden vid Regementsgatan/Stallgatan.

Regementet och staden

Även om regementet har varit en sluten del av Östersunds stad har det också varit en del av staden. Olika byggnader har utnyttjats för stadens ändamål, som idrottslokaler, konsertlokaler och för dans. Vid regementet fanns goda möjligheter att erbjuda rymliga lokaler för olika aktiviteter och evenemang. Idrott är en viktig del i den militära utbildningen och idrottsföreningarna på både A4 och I5 kom att prägla idrottslivets utveckling i Östersund. Tävlingar och mästerskap anordnades i hög grad inom regementsområdena i brist på lämpliga idrottsplatser. När handbollen etablerades i Östersund 1929 fanns t.ex. endast en lämpad lokal för träning i form av fältjägerregementets gymnastikbyggnad.

Regementet har självklart varit en viktig arbetsplats i Östersund, främst för militärer men också för civila. Den statliga tjänstesektorn blev genom både I5 och A4 väl representerad i staden och många militärer engagerade sig också i det privata föreningslivet och politiken. Drygt hälften av regementets anställda bodde fram till 1940-talet inom kasernområdet, övriga utanför. Det var regel att vissa befälsgrupper bodde inom regementets område. Det ansågs nödvändigt för den militära tjänsten. I kasernerna fanns det t.ex. lägenheter där underofficerarna med familjer bodde och det fanns rum för ogifta sergeanter och furirum. Utomhus fanns inhägnade miljöer för familjerna och inom regementsområdet fanns koloniträdgårdar som familjerna disponerade.

Från tiden före regementets etablering finns endast en byggnad kvar som ensam får manifesteras platsens äldre historia. Det är huvudbyggnaden på gården Lugnet som kom att bevaras och utnyttjas av militären. Det är områdets äldsta byggnad som står kvar på ursprunglig plats. Den byggdes på med en våning 1910-11 och har under årens lopp huserat en mängd verksamheter. Den nuvarande funktionen som lokaler för regementets museum och samlingar har byggnaden haft sedan slutet av 1960-talet.



Bild 1. Vinterspelen 1943. Start och målplats förlagd till kasernområdet.

Regementet i Sverige

Fältjägarregementets äldsta bebyggelse är inte unik i Sverige utan representativ för ett antal regementen som uppfördes efter det att riksdagen antagit en ny härordning 1901 med tillhörande byggnadsprogram. Den vid Fortifikationen anställde arkitekten Erik Josephson utförde olika typritningar för armén under perioden 1890-1929 och han har i hög grad präglat kasernbyggandet i Sverige. Fältjägarregementets kaserner är exempel på de fyravåningskaserner som uppfördes efter politiska påbud om att kasernerna skulle rymma en bataljon vardera. Motivet var ekonomiska sparkrav. Dessutom påbjöds att fasaderna skulle utsmyckas med återhållsamhet, vilket ledde till att Josephson valde att använda en franskinspirerad klassicism med formelement som pilastrar, friser, gördellister, hörnkedjor och rusticerade socklar.

Sammanvägd motivering

Den miljö som i snart hundra år har brukats och formats av Jämtlands fältjägarregemente har värden som motiveras både ur lokal, regional och ur en mer intern militärhistoriskt synvinkel. Framförallt har regementet ett betydande samhällshistoriskt värde. Den militära verksamheten har varit en viktig del i det lokala samhället som gett möjligheter till försörjning och som bidragit till att generera goda ekonomiska effekter lokalt. Den har erbjudit utbildningsmöjligheter, givetvis för de värnpliktiga men också på högre nivåer inom det militära. Den militära verksamhetens nära sammankoppling med idrottsaktiviteter har varit en bidragande orsak till att Östersund utvecklats till en betydelsefull vintersportort för t.ex. längdskidåkning och skidskytte. Regimentets anor tillbaka i 1600-talet skapar också ett traditionsvärde som går att koppla både till det nya kasernområdet och det gamla Frösö läger.

Sammanfattning

Regementet har också ett tydligt miljöskapande värde. Det har varit ett landmärke i Östersund genom de stora, höga byggnaderna som syns vida omkring och genom att det slutna kasernområdet och det anslutande övningsfältet bidragit till att stadens utbyggnad norrut haft en mycket tydlig gräns.

De bevarade byggnaderna från nybyggnadsperioden som uppförts efter typritningar av arkitekten Erik Josephson är av arkitekturhistoriskt intresse som välbevarade exempel på 1901 års härordnings byggnadsprogram. Särskilt värdefullt är att så många av de äldsta byggnader inom kasernområdet finns kvar och att områdets strukturer i så hög grad är bevarade. Genom kasernområdets bebyggelse går det att avläsa förändringar i den militära verksamheten under 1900-talet. En period av stor betydelse för regementet som ledde till omfattande nybyggnad är andra världskrigets beredskapstid. Byggnader från denna tid har i hög grad rivits och de som finns kvar har i vissa fall både byggnadshistoriskt och samhällshistoriskt intresse. Sedan 1960-talet har moderniseringarna inom området varit betydande och det finns några särskilt tydliga exponenter för nya byggnadstekniker och nya arkitekturideal.

Förteckning över inventerade byggnader

Nedan följer en förteckning över de byggnader inom I5's byggnadsbestånd som inventerats samt den värderingskategori de bedömts tillhöra. Urvalet bygger på den sammanvägda motiveringen av områdets kulturhistoriska värden. De monumentala byggnader som uppfördes under 1910-talet och som är ganska orörda i sin exteriör bedöms ha höga kulturhistoriska värden, liksom de två byggnader som flyttades till kasernområdet från Frösö läger samt gården Lugnet som är den enda bevarade byggnaden på ursprunglig plats. Dessutom bedöms Daggtorpets hitflyttade timrade byggnader ha höga kulturhistoriska värden, som dock inte är direkt förknippade med platsen. Från 1940-talet finns få byggnader bevarade vilket innebär att några av de som finns kvar framstår som särskilt bevarandevärda genom sina relativt oförändrade exteriörer. Från regementets moderna historia med början i 1960-talet finns några särskilda värdefulla representanter som blivit moderna riktmärken inom miljön och signifikativa för regementets utveckling.

I listan benämns byggnadens ursprungliga funktion i de flesta fall med kursiverad text. De byggnader som inte har bedömts ha något kulturhistoriskt värde markeras med ett streck (-).

| Nr | Byggnad | Värderingskategori |
|----|--|--------------------|
| 1 | Kasern 1 | 1 |
| 2 | Kasern 2 | 1 |
| 3 | Kasern 3 | 1 |
| 4 | Kanslihus | 1 |
| 5 | Gymnastikbyggnad | 1 |
| 6 | Lektionssalsbyggnad/ <i>Matsalsbyggnad</i> | 1 |

Sammanfattning

| | | |
|------|---|---|
| 7 | Sjukhus/kontor | 1 |
| 8 | Bastubyggnad/kontor | 2 |
| 13 | Förråd/ <i>Brandbod</i> | 1 |
| 15 | Kontor/ <i>Huvudförrådet</i> | 1 |
| 33 | Samlingshall/ <i>Exercisbuset</i> | 1 |
| 34 | ”Frivilligavd hus”/ <i>Sjukpaviljongen</i> | 1 |
| 35 | ”Gamla snickeriet”/ <i>Stall</i> | 2 |
| 36 | Förråd ”Höga röda” | 1 |
| 37 | Förråd | 1 |
| 41 | Kontorsbyggnad/ <i>Förråd</i> | 2 |
| 43 | Förråd | 1 |
| 49 | Lugnet Museum/ <i>äldre gårdsanläggning</i> | 1 |
| 60 | Förråd | 2 |
| 61 | Förråd | 3 |
| 62 | Förråd | 2 |
| 63a | Transformatorstation | - |
| 63b | Transformatorstation | - |
| 63c | Transformatorstation | - |
| 63d | Transformatorstation | - |
| 63e | Transformatorstation | - |
| 65 | Förråd | 2 |
| 66 | Förråd | 2 |
| 67 | Förråd | 2 |
| 78 | Transportcentral/garage | 3 |
| 79 | PV-robot/ <i>Motorverkstad</i> | 2 |
| 80 | Förråd/ <i>Landstormsförrådet</i> | 1 |
| 81 | Jägargården/ <i>Soldathemmet</i> | 1 |
| 110 | Vaktbyggnad | 3 |
| 116 | Miloverkstad | 2 |
| 125 | RU-center/kontor | 3 |
| 131 | Smörj- och spolhall | 2 |
| 132 | Lektionssalsbyggnad/garage | 2 |
| 134 | Vaktbyggnad | 1 |
| 135 | Militärrestaurang/mäss | 1 |
| 136 | Kontorsbyggnad FORTV | 3 |
| 138 | Förråd | 3 |
| 140 | Förråd | 3 |
| 141 | Målbod, korthålsbana | 3 |
| 147 | Förråd, Jägarvallen | 2 |
| 151 | Huvudbyggnad Daggtorp/museum | 1 |
| 152 | Ladugård Daggtorp/museum | 1 |
| 153 | Loge Daggtorp/museum | 1 |
| 154 | Rytthärbre Daggtorp/museum | 1 |
| 155 | Ängslada Daggtorp/museum | 1 |
| 158? | Förråd, Jägarvallen | 2 |
| 160 | Spolhall | 3 |
| 161 | Uppställning drivmotorfordon | - |
| 165 | Cisternförråd | - |

Sammanfattning

| | | |
|---------|-------------------------------|---|
| 168 | Fatförråd | - |
| 169 | Övnings- och vårdhall | 3 |
| 172-173 | Serviceförråd | 3 |
| 176 | Kontorsbyggnad | 3 |
| 177 | Torkanläggning | - |
| 178 | Transportcentral/kontor | 3 |
| 202 | Skärmtak | - |
| 203 | Skärmtak | - |
| 204 | Skärmtak | - |
| 205 | Skärmtak | - |
| 206 | Skärmtak | - |
| 213 | Lektionssalsbyggnad | 3 |
| 226 | Skärmtak | - |
| 227 | Skärmtak | - |
| 313 | Tillsyns- och utbildningshall | 3 |
| 314 | Tillsyns- och utbildningshall | 3 |
| 315 | Tillsyns- och utbildningshall | 3 |
| 350a-d | Miljöstation | - |

Bevarandevärda markområden

Följande delar av kasernområdet etablerades när regementet byggdes upp och är särskilt betydelsebärande i berättelsen om regementets historia och uppbyggnad. De är viktiga miljöskapande beståndsdelar i den kulturhistoriska miljön och har stort pedagogiskt värde. Områdena bör ej bebyggas och deras karaktär bevaras.

Kaserngården
Stallgatan
Park söder och öster om Kanslihuset
Park vid Lugnet

Regementets historia

Jämtlands fältjägarregemente har anor tillbaka till 1600-talet. Sedan Jämtland och Härjedalen vid freden i Brömsebro 1645 tillfallit Sverige fastställde Kungl. Maj:t i januari 1646 att ett regemente skulle sättas upp. Den vanliga metoden att förse armén med soldater under denna tid var genom utskrivning. Allmogen i Jämtland åtog sig istället att tillhandahålla ett ständigt knekthåll på 300 man. Det innebar att fem eller sex gårdar tillsammans skulle tillhandahålla en soldat. Gården där soldaten var inhyst skulle hålla med husrum och kost mot att denne hjälpte till på gården. Om knekten hade egen bostad skulle bonden förse honom med två tunnor spannmål och tre lispund annat livsmedel.

Under Karl XI inleddes ett reformarbete inom armén. Kungen ville skapa en säkrare tillgång på soldater och ett säkrare försörjningssystem. För att kunna ombesörja detta behövde kronan öka tillgångarna i form av jordinnehav och räntor att disponera och vid riksdagen 1680 fattades beslut om en reduktion. 1682 föreslog Karl XI att ett ständigt knekthåll inrättades vilket kom att kallas för indelningsverket. För Jämtlands del stadfästes ett avtal 1689. Detta innebar att allmogen åtog sig att skaffa soldater till ett dragonregemente på 1000 meniga soldater och 48 korpraler. Systemet byggde på att ett hemman skulle utgöra en rote som hade ansvar för att anskaffa knekt, betala värningspengar och ersätta honom om vakans uppstod.

1770 föreslog riksdagens sekreta utskott att Jämtlands dragonregemente skulle omvandlas till ett lätt infanteri. Kungl. Maj:t fastställde förslaget 1770 men troligen var det först 1787 som regementet var organiserat på detta sätt. 1820 fick regementet namnet Jämtlands fältjägarregemente, men kom sedan att byta namn och organisation flera gånger under 1800-talet.

Frösö läger var platsen där infanteriet, liksom kavalleriet och artilleriet i Jämtland, hystes under nästan 225 år från slutet av 1600-talet. Den första militära anläggningen på Frösön var skansen som anlades intill Frösö kungsgård under Baltzarfejden 1611-12. 1687 uppläts Kråkstads ödehemman som övningsplats för Jämtlands dragonregemente och dess kavallerikompani. Under karolinsk tid låg befäl och manskap i tält under övningsveckorna. De äldsta lägerbarackerna uppfördes troligen i början av 1830-talet.

Utbildningen av de indelta soldaterna skedde under möten av olika slag. Regementsmötet pågick i regel i 14 dagar och var det viktigaste mötet. Grundutbildning fick den nyantagne vid rekrytmöten som varade från 20 upp till 60 dagar. Allmän beväring infördes 1812. Det innebar att varje ung man som fyllt 20 år skulle övas i vapenbruk under 12 dagar årligen till dess fyllda 25.

1901 beslutade riksdagen i försvarsbeslutet att indelningsverket skulle avskaffas till 1904 och ersättas med allmän värnplikt. Övningstiden skulle utökas till 240

Regementets historia

dagar vilket ledde till att kravet på högre förläggingsstandard ökade. Den nya värnpliktsarmén krävde förläggning i kasernmiljö som klarade boende året om. Officerare och underofficerare blev yrkesmilitärer från att ha varit deltidstjänstgörande.

1895 väckte staten frågan om fältjägarnas förflyttning till Östersund från Frösö läger. 1904 fick Kungl. Fortifikationsverket i uppgift av Kungl. Maj:t att utreda och komma med förslag angående uppförande av nya kasernetablissemang åt bland annat Kungliga Jämtlands fältjägarregemente, I 23. Fortifikationsverkets chef utformade ett förslag till kontrakt mellan Kronan och Östersunds stad som överlämnades till stadsfullmäktige. En utredning tillsattes som bland annat utredde kostnaderna och inkomsterna för Östersunds stad i samband med en etablering av ett regemente i staden. Efter en del omförhandlingar skrev kung Oscar II 1906 under beslutet att Jämtlands fältjägarregemente skulle förläggas till Östersund.

Kasernområdet

Jämtlands fältjägarregemente flyttade från Frösö läger till det nya kasernområdet i Östersund hösten 1910 och våren 1911. Den 8 april invigdes kasernområdet, som hade börjat bebyggas under 1907. I den nya härordning som antogs av riksdagen 1901 hade det tagits beslut om ett byggnadsprogram för de nya etablisementen. Enligt härordningens byggnadsprogram och senare kompletteringar av detta erfordrades 44 nya etablisement i landet och utvidgning av 12 befintliga. Arkitekt Erik Josephson utarbetade ritningar till detta gigantiska byggnadsprojekt. Standardritningar för kasernbyggnader av tre olika typer upprättades. För infanteriet föreslogs från början en tvåvånings kasernbyggnad. Den s.k. kaserngranskningsnämnden yrkade istället att kaserner skulle uppföras i fyra våningar för att kunna rymma 1 bataljon och det blev dessa kaserner som blev de vanligaste, som i Östersunds fall. Arkitekten eftersträvade en återhållsamhet i byggnadernas fasadutsmyckning och den franska klassicismen ansågs lämplig som förebild, med formelement som rustiksocklar, hörnkejdor, pilastrar, gördellister och friser.

Byggmästare var A Sjöholm från Falun. Denne åtog sig att i Östersund uppföra en kanslibyggnad, tre kaserner, en sjukpaviljong, en kokinrättningsbyggnad, ett exercishus, ett varmbadhus med tvättinrättning, en stallbyggnad med vagnbod och två avträdesbyggnader (se bild 1).

Dessutom flyttades flera byggnader från Frösö läger till kasernområdet. Byggmästare Jakob Jonsson svarade för flytt och uppförande av ett beklädnadsförråd, ett gevärsförråd och en smedja. Byggmästare J.A Hellström ombesörjde grundläggning av desamma. En gammal vaktbyggnad flyttades också och fick tjänstgöra som brandbod. Mellan kasernerna, kanslihuset, matsalen och gymnastikhuset anlades en stor kasernplan. Kasernområdet inhägnades med ett staket med flera grindar.

Regementets historia

Nuvarande Fältjägargränd hette vid den här tidpunkten Cellgränd. Området söder om Cellgränd var fortfarande i hög grad obebyggt när regementet byggdes liksom området öster om Litsvägen. Det användes bl.a. av stadsborna för odling.

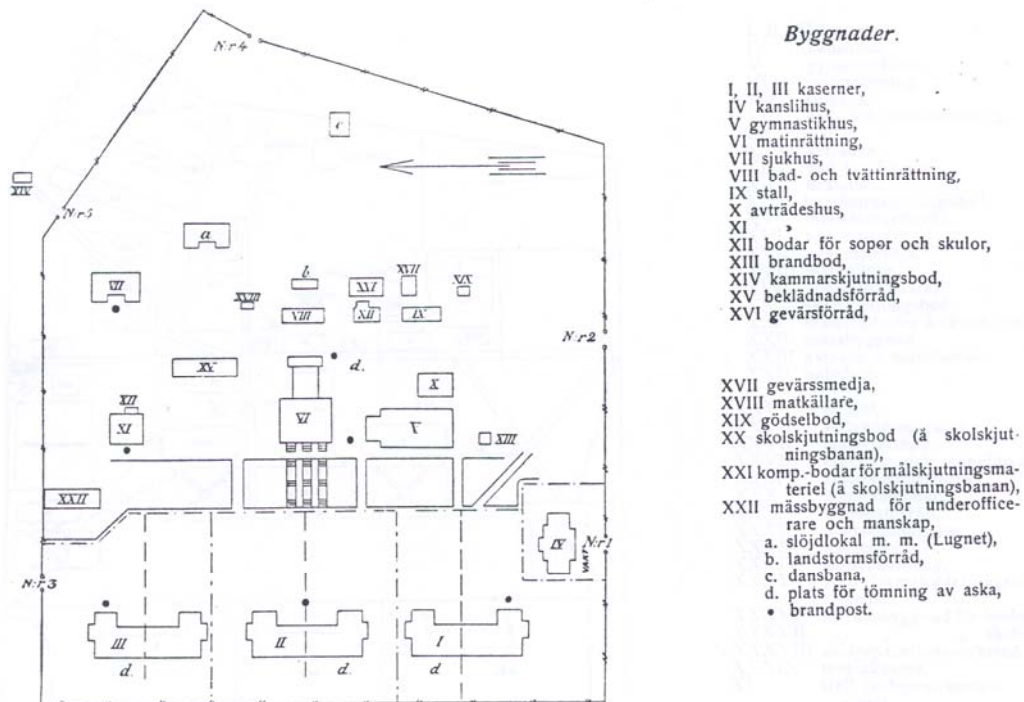


Bild 2. Kasernområdet år 1913.
Byggnaderna I-XI uppfördes av byggmästare Sjöholm. Byggnaderna XIII, XV, XVI och XVII flyttades från Frösö läger till kasernområdet.

Den gamla mangårdsbyggnaden på gården Lugnet fick stå kvar under uppbyggnaden av kasernområdet (på kartan ovan *byggnad a*). Det är okänt hur gammal byggnaden är. En skifteskarta från 1778 visar att det fanns ett torp på denna plats. Vid laga skiftet 1824-31 blev bonden Måns Persson ägare till gården men han sålde den 1835 till kommissionslantmätare AF Forsberg. Östersunds stad blev 1840 ägare till gården. Meningen var att det skulle bli rektorsbostad, men fram till 1848 fungerade den som bostad för tullförvaltare Samuel Fredric Siösteen. Efter det bodde två rektorer för Trivialskolans på Lugnet. Fram till att militären tog över området inrymde gården sedan en mängd olika funktioner. Här var bland annat vårdshus, sjukhus och fattighus. När militären tog över renoverades mangårdsbyggnaden och byggdes på med 1 våning. Den användes de första åren som soldathem och marketenteri.



Bild 3. Fotografi av Lugnet taget av Paul Jonze som dokumenterade byggnaden med uppmätningar och foton åren 1908-1909.

Varje byggnad på kasernområdet fick från början ett nummer. Under årens lopp när nya byggnader har tillkommit har dessa löpande getts nya nummer. Vissa byggnader fick dock inte något nummer förrän långt efter att de hade uppförts, t.ex. landstormsförrådet som byggdes redan 1912 men som har nummer 80 (se vidare kapitlet Byggnader 1912-1920).

Före 1960- och 70-talen då större moderniseringar genomfördes genomgick kasernområdet två större utbyggnads- och ombyggnadsfaser koncentrerade kring krigsåren vid första och andra världskriget. Under dessa tider uppfördes en mängd nya byggnader vilket bland annat framgår av kartan på nästa sida från 1921. Det nordöstra hörnet är här bebyggt med en mängd förrådsbyggnader för att täcka det ökade behovet av förrådsutrymmen. I närheten av det äldsta stallen, byggnad 9, och stallplan byggdes ytterligare stallar för arméfördelningsstaben och kulsprutekompaniet (byggnad 35 och 40). Gatan nedanför stallarna kallas fortfarande Stallgatan. I det sydöstra hörnet fanns fram till 1940 trädgårdsland för de boende inom kasernområdet.

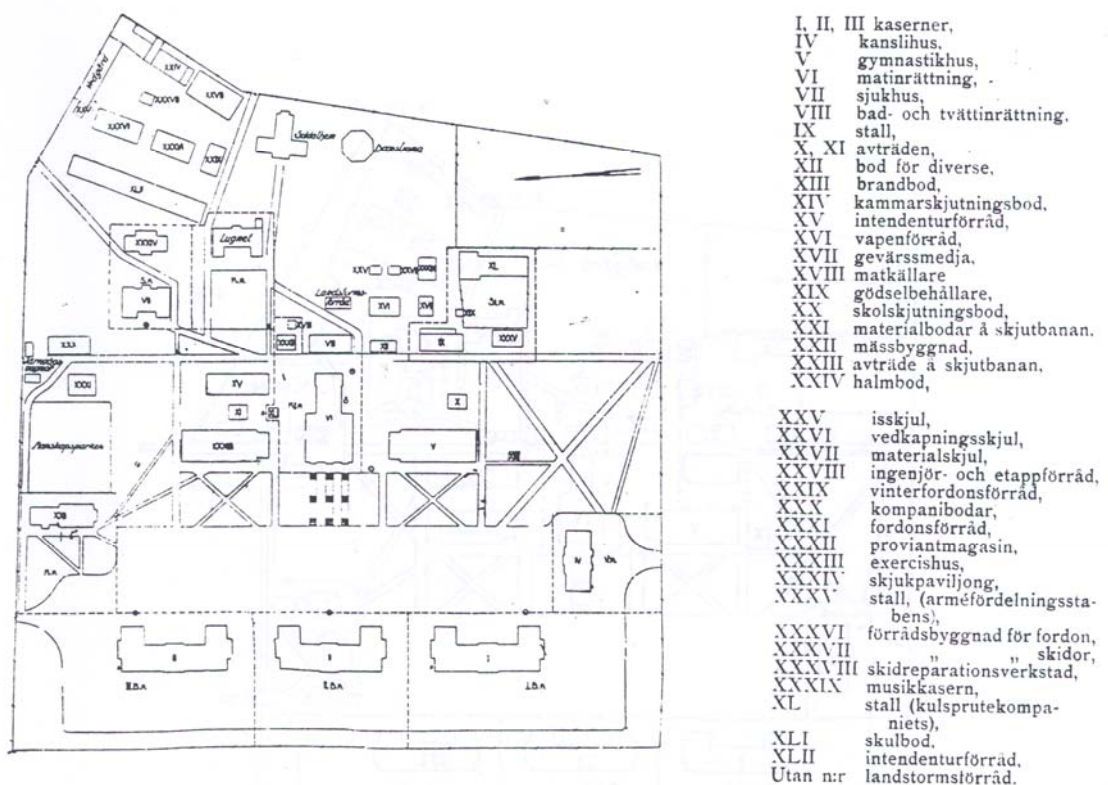


Bild 4. Kasernområdet år 1921.

Norr om matinrättningsbyggnaden, byggnad 6, byggdes ett exercishus år 1917, byggnad 33, med samma utförande som gymnastikhuset. Soldathemmet, nuvarande Jägargården, stod likaså klart 1917 vid sidan av dansbanan.

Under beredskapstiden 1939-45 ökade kraven på tillfälliga förläggningstrym-
 men. Väster om kasernerna byggdes en rad mindre förläggingsbaracker. Flera
 av dessa flyttades senare samman och permanentades som lektionssalar bland
 annat, vilket syns på kartan nedan från 1972. I sydöst där trädgårdslanden låg
 byggdes en garage- och motorplan med tillhörande byggnader. I början av
 1960-talet skedde ytterligare ombyggnationer och framförallt moderniseringar
 på kasernområdet. Bland annat byggdes en ny matsal, byggnad 135, och den
 gamla mässbyggnaden revs. Det anordnades gemensam värmeförsörjning från
 en nybyggd värmecentral, byggnad 136, norr om nya matsalen.

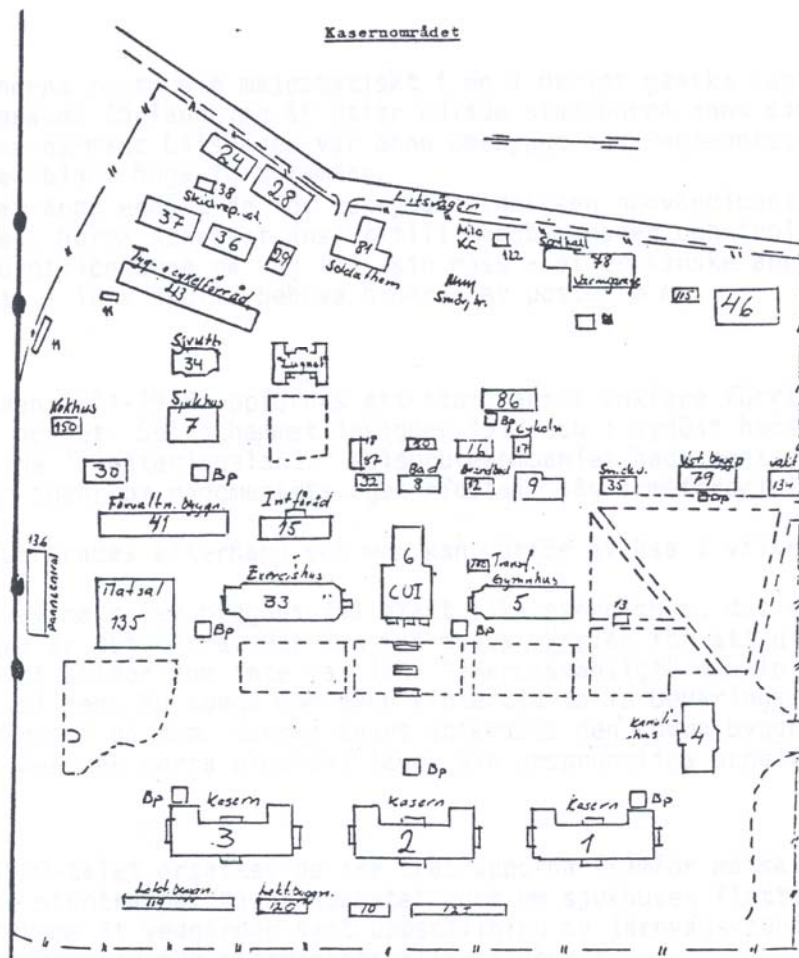


Bild 5. Karta över området från 1972.

Matsalen, byggnad 135, syns till vänster om Exerchuset, byggnad 33, och värme-centralen, byggnad 136, till vänster om matsalen. Den nya vaktbyggnaden, byggnad 134, vid Stallgatan/Regementsgatan finns också med.

Området öster om Stallgatan genomgick en större förändring under 1960- och 70-talen. Flera byggnader revs efter 1972 däribland byggnad 9, 16 och 17. Längs med Stallgatan byggdes 1978-79 en kontorsbyggnad, Stabsbyggnad 2. 1978 flyttades Daggtorpets byggnader till platsen sydväst om Lugnet som då sedan flera år huserat regementets museum (se sid 31). Ytterligare en transportcentral byggdes 1982 ungefär vid platsen för den gamla dansbanan.

Övningsfältet

Norr om kasernområdet planlades regementets övningsfält. Det finns en kartskiss från 1908 som visar i stort sett samma område som kartan nedan från 1924. Den västra delen överläts av Östersunds stad och den östra delen inköptes av markägare i Brunflo socken. Området för stora skjutbanan med tillhö-

Regementets historia

En av de första byggnader som uppfördes var kammarskjutningsboden som finns utsatt på kartan från 1913 i föregående kapitel. Den låg strax norr om kasernområdet intill Litsvägen vid skjutbanan för kammarammunition. Vid stora skjutbanan byggdes likaså flera bodar och latrinbyggnader. En latrinbyggnad står fortfarande kvar och är i gott skick. Idrottsplatsen Jägarvallen byggdes 1932-34 och på platsen fanns från början en ridplan.

Övningsområdet utvidgades första gången 1936. Mark anskaffades väster om stora skjutbanan för ett fältskjutningsområde. 1944 togs ett område öster om stora skjutbanan i anspråk för en Kulsprutebana. På 1940-talet inköptes ytterligare mark för skjutfält i Dagsådalen och Nifsåsen och efter hand har området utvidgats ytterligare och sträcker sig bort till byn Kläppe. Norr om f.d. stora skjutbanan går numera E14 (se bild 6).

Bebyggelsen

En stor mängd byggnader har uppförts inom regementets område under årens lopp och idag finns många olika tidsperioder representerade. I detta kapitel beskrivs samtliga som är grupperade i värderingskategori 1 och några från kategori 2. Kapitlet har delats upp kronologiskt i fyra delar som behandlar regementets första byggnadstid, år 1912-1920, år 1921-1969 och år 1970-idag. Byggnaderna anges i rubrikerna med det nummer de tilldelats och med byggnadens ursprungliga namn eller funktion.

Byggnader 1910-1911

Kasernerna. Byggnad 1-3

De tre kasernerna var färdiga vid inflyttningen under hösten 1910 och våren 1911. Varje kasern uppfördes i fyra våningar, en våning för vart kompani vid regementet. Kompani 1 fanns överst i Kasern I och kompani 12 nederst i Kasern III. Det fanns fem logement för varje kompani och våning, samt dagrum och lektionssal. På varje våning inrättades också två lägenheter. I en lägenhet bodde kompaniets fanjukare, den andra utyrdes till en underofficer som kunde bo där med sin familj. Det fanns också bostad för ogift sergeant och ett furirum. Dessa bostäder värmdes upp med kakelugnar. I källaren installerades kalorifärugnar för uppvärmningen av logementen. De fungerade så att uppvärmd luft fick stiga upp i kanaler i väggarna och skickas ut genom ventiler i logementen. Kalorifärugnarna värmdes också upp vatten i stålcyndrar som gick ut till värmeelement i korridorer och trapphus. I varje kasernvåning installerades 17 tvättställ, två duschar och åtta fottvagningslådor avsedda för kallt vatten. Varje våning hade nattklosetter med två pissoarer.

Regementets historia

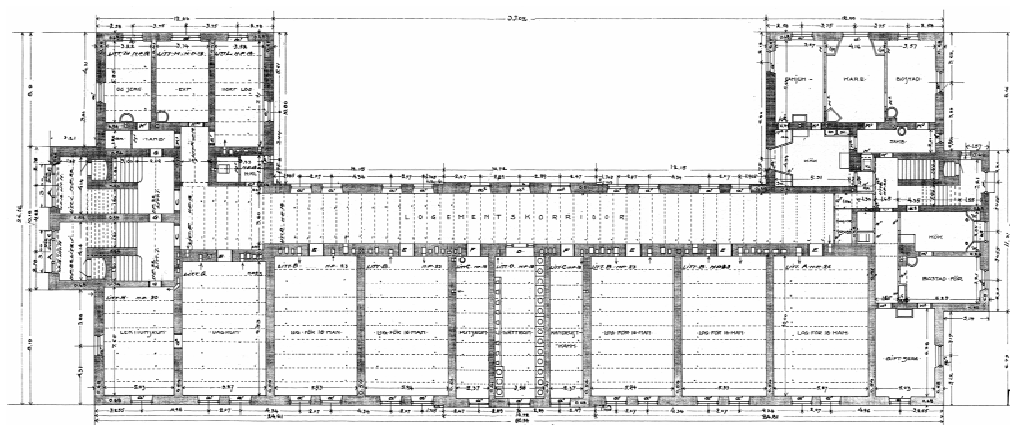


Bild .7 Planritning över kompanilokal i kasernerna från 1911. En jämförelse med Erik Josephsons typritning för infanteriet 1902 stämmer mycket väl överens med planritningen.

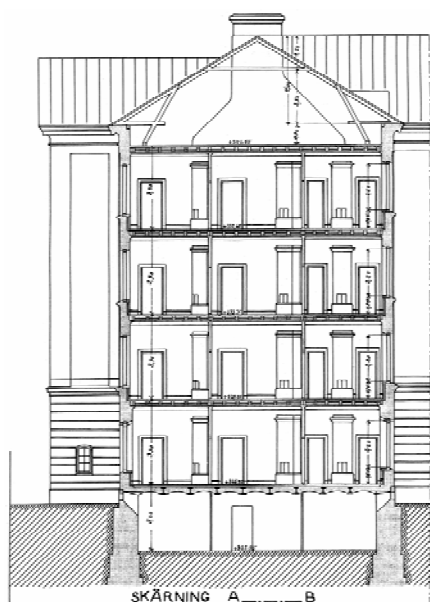


Bild 8. Genomskärning av kasernernas officersbostäder.

Mellanrummet mellan kasern II och III liksom parken norr om kasern III var tidigare inhägnat och reserverat för underofficerarnas familjer. I början av 1960-talet lämnade underofficerarna sina bostäder i kasernerna i samband med stora ombyggnader och moderniseringar av kasernerna. Bland annat fick toalett-, tvätt- och duschrum varmt och kallt vatten och plutonlektionssal för varje kompani inrättades.



Bild 9. 1 sta logementet, 4 de kompaniet I 23 i Östersund år 1915.



Bild 10. De tre kasernerna år 2005 med kasern 3 i förgrunden.

Till sin exteriör har kasernerna genomgått ganska små ombyggnader sedan byggnadstiden. Deras klassicistiska fasader med rusticerad bottenvåning och hörnkedjor är väl bevarade. Även invändigt är dispositionen av utrymmena bevarade med logement och tvättutrymmen längs ena långsidan och korridorer längs den andra.

Kanslihuset. Byggnad 4

Kanslihuset stod liksom kasernerna färdigt under 1910 och ansvarig arkitekt var Erik Josephson. Byggnadens formspråk är lite mer påkostat än kasernerna. Ett svängt tympanonfält kröner byggnadens huvudfasad mot söder och det finns en balkong i gjutjärnskonstruktion på andra våningen där officersmässen ligger.

Från början fanns vakten och väbeln i nedersta våningen. Väbeln var ansvarig för arrest och de tio celler som fanns i nedersta våningen. Vakten hade sin lokal väster om trapphuset och det finns fortfarande en urgröpfung i kalkstenstrappan efter vaktsofdaternas spring ut och in här. 1940 avvecklades arrestlokalerna i den östra delen av byggnaden och 1943 de kvarvarande. Vakten flyttade 1942. Funktionerna inrättades istället i en barack sydväst om kanslihuset och nordväst om Kansligrinden. Den är numera riven.

I våningen en trappa upp har det genom åren funnits expeditioner och tjänstelokaler för regementets stab. Sedan 1929 har regementscheferna haft sitt tjänsterum centralt på våningens södra sida. Dagofficer och underdagofficer hade lokaler här, innan de flyttade till kasern I.

På andra våningen fanns officersmässa med samlingsrum, bibliotek och matsal. De östra rummen var från början regementchefens och regementskvartermästarens lokaler.

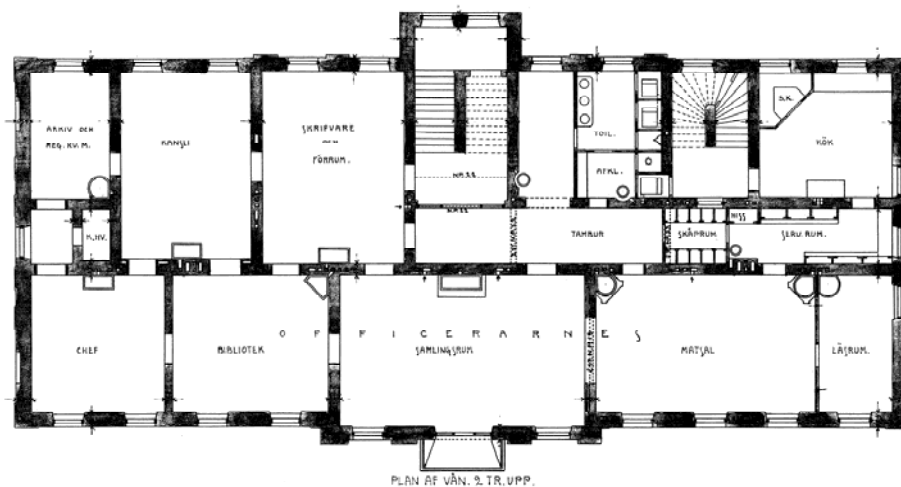


Bild 11. Plan över våning 2 i Kanslihuset som fortfarande idag är officersmässa. Rummen har i stort samma uppdelning idag.

I den översta våningen fanns i den östra delen bostad för regementstrumslagaren och senare för mässföreståndaren. Under 1980-talet inrättades där utrymmen för vakthavande befäl. I mitten av övervåningen hade officersaspiranterna sin förläggning och mässrum. Ett av dessa rum är numera Ordersalen.



Bild 12. Foto av kanslihusets södra fasad från 1910-talet med staketet som omgav regementsområdet och grunden av trä.

Precis som kasernerna är kanslihuset förändrat i ringa grad till sin exteriör. Invändigt framstår trapphuset och våning 2 som de mest orörda utrymmena. Mellanvåningens officersmäss är fortfarande hösten 2005 i bruk. Byggnadens entré flankeras av två kanoner, s.k. 18-pundare från 1714, som har använts både i Duveds skans och i Kronstads skans på Frösön.

Gymnastiksalen. Byggnad 5

Gymnastikhuset, eller södra Exercishuset som byggnaden först kallades, uppfördes likaså 1910. Den är till skillnad mot kasernerna och kanslihuset byggd i trä och traditionellt färgsatt i röd slamfärg och vita detaljer. Byggnaden har fram till idag bevarat sin ursprungliga funktion som gymnastiksal. Under lång tid var detta Östersunds största idrottshall och tjänade därför som arena för många civila idrottsevenemang. Lokalen användes även för danstillställningar. De högt sittande fönstren har byggts för invändigt men exteriören är oförändrad. Tillbyggnaden mot norr med omklädningsrum har moderniserats och bland annat fått separat herr- och damavdelning. De två eldstäder som fanns är borttagna och värme installerad.



Bild 13. Fotografi från byggnadstiden. Till höger syns gymnastiksalen och till vänster om denna matsalsbyggnaden.

Matsalsbyggnaden. Byggnad 6

Ursprungligen ledde tre trappor avsedda för de tre kasernernas värnpliktiga upp till matsalens tre ingångar från kaserngården. De tre trapporna av trä togs bort 1930-31 och ersattes av en centralt placerad trappa av sten. Matsalsbyggnaden är huvudsakligen byggd som en träkonstruktion. Köksregionen låg i byggnadens östra del och bestod av en byggnad i sten och en numera riven tvåvånings träbyggnad. I markplan fanns köksavdelningen, i källaren förvaringslokaler för kökets behov samt ångcentral och på övre våningen bostad för biträdande husmor. Fram till 1963 användes byggnaden som matsal.



Bild 14. Matsalen med de tre trapporna.

När nya matsalen togs i bruk 1963 inrättades centralt utrustningsförråd förintendenturmateriel i gamla matsalsbyggnaden. Mellan 1974 och 1994 användes byggnaden som serviceanläggning för mobiliseringsmateriel. Sedan år 2000 har

Regementets historia

här bland annat varit utbildningsanläggning för det moderna lednings- och sambandssystemet. Interiören är helt ombyggd och den stora matsalen består idag av en mängd mindre rum. Till det yttre är dock byggnaden relativt oförändrad, med undantaget att den östra delen av trä är riven.



Bild 15. Interiör från matsalen som till sin interiör idag är helt ombyggd.

Sjukhuset. Byggnad 7

Byggnaden har fram till idag bevarat sin ursprungliga funktion som sjukhus. Det är ett putsat stenhus. Från början hade byggnaden två våningar samt vindsvåning och var försett med en täckt och en öppen veranda, enligt ritningen nedan. 1925 eldhärjades byggnaden och kvar stod endast ytterväggarna. Efter det byggdes ytterligare en våning. I byggnaden installerades med tiden också en tandläkarmottagning. 1993 byggdes den översta våningen om till kontorslokaler



Bild 16. Ritning över den ursprungliga entréfasaden på sjukhuset som senare har byggts om till att omfatta tre våningar.

Bad- och tvättinrättning. Byggnad 8

I bad- och tvättinrättningsbyggnaden som stor färdig 1911 fanns varmvatten till skillnad från kasernerna. Här var tvagningsrum, bastu och bassäng. Kompanierna hade fasta tider i badhuset varje vecka. För de anställda fanns badkar att hyra i ett särskilt rum. I den södra delen av byggnaden fanns en tvättstuga för boende inom kasernområdet. I badhusets andra våning fanns bostäder för maskinchef, eldare och husmor.



Bild 17. Byggnad 8 år 2005.

Byggnaden bevarar idag i huvudsak sin ursprungliga funktion som badhus. Övervåningen har byggts om och utnyttjats som kontor, bland annat av ekonomifunktionen, dataavdelningen och andra stabsfunktioner. På bottenvåningen finns idag också träningslokaler.

Brandbod. Byggnad 13

Byggnaden fördes till kasernområdet från Frösö läger där den fungerade som vaktlokal. Dess byggnadsår är okänt. Från första världskriget och fram till 1960-talet testades gasmaskernas täthet i byggnaden. Sedan har den främst utnyttjats som förråd för idrottsmateriel och parkutrustning. Foton från byggnadstiden visar att byggnaden ej förändrats.



Bild 18. Brandboden flyttades från Frösö läger 1911 där den ursprungligen byggdes som vaktlokal.

Huvudförrådet. Byggnad 15

Byggnaden flyttades till kasernområdet från Frösö läger 1911. Ursprungligen uppfördes byggnaden som kronomagasin på Hornsberg, strax väster om brofästet på Frösön (år 1817). 1890 flyttades magasinet till Frösö läger för att användas som förråd och kallades därefter ”Stora förrådet”. Denna funktion fick byggnaden också sedan den flyttats till det nya kasernområdet. Här förvarades till 1969 intendenturmateriel, d.v.s. kläder, mössor, kalsonger m.m. Första och andra våningen har senare byggts om och isolerats och utnyttjats som förvaltningsbyggnad för inre utbildning och övervakningen har varit kansli för Fältjägarbataljonen IF och sjukvårdslokaler. Den översta vindsvåningen är ej ombyggd utan bevarar sin karaktär och funktion av förråd.



Bild 19. Stora förrådet eller Huvudförrådet när det stod vid Frösö läger före flytten till kasernområdet.



Bild .20 Huvudförrådet är idag både kontor och förrådsbyggnad. Till det yttre har byggnaden ändrats i mycket liten grad.

Lugnet. Byggnad 49

När gården Lugnet blev en del av det nya regementsområdet fick huvudbyggnaden till en början användning som marketenteri och soldathem. Gården fotograferades och uppmättes delvis av konstnären Paul Jonze år 1908-09, vilket visar att den också före militärens övertagande hade två flyglar med två ingångar i respektive hörn (läs mer om Lugnets historia före militärens övertagande på sidan 17). Vid övertagandet byggdes huvudflygeln på med ytterligare en våning som framgår av bilden nedan.



Bild 21. Gården Lugnet är den enda byggnad uppförd före militärens övertagande som finns kvar inom kasernområdet.

Byggnaden har av fältjägerregementet bl.a. använts som bokbinderi, bageri, snickeri och barberarstuga. På 1920-talet hade Svea ingenjörkårs detachement sin expedition här. Regementsmusiken har haft övningslokaler här och underbefälskåren mäss. 1968-1973 inreddes Lugnet för regementets museum och den funktionen bevarar byggnaden idag. I sin egenskap av områdets på ursprunglig

plats bevarade äldsta byggnad tillmäts denna byggnad ett högt kulturhistoriskt värde.

Byggnader 1912-1920

Under första världskriget ökade byggnadsaktiviteten vid regementet. Behovet av förråd ökade liksom behovet av stallar. Flera av dessa byggnader finns kvar inom kasernområdet idag (Jämför kartorna från 1913 och 1921 på sidorna 17 och 19).

Exercishuset. Byggnad 33

På kaserngårdens östra sida uppfördes ytterligare ett exercishus 1917 med samma utseende som gymnastikbyggnaden. Exercisen inbegrep olika delar av manöversätt och stridsteknik och utövades främst utomhus, men inomhus när vädret var dåligt. Byggnaden har också varit av nytta för staden och bland annat använts som konsertlokal. 1974 byggdes Exercishuset om till samlingsal. På 1990-talets inrättades förråd i delar av byggnaden och i de norra delarna installerades expeditionslokaler, testlokaler och styrketränningslokaler för idrottsavdelningen. Till sin exteriör är byggnaden oförändrad men invändigt är fönstren förbyggda med innerväggar.



Bild 22. Wilhelm Peterson-Berger, orkesterföreningen och kören i Exercishuset i slutet av 1930-talet.

Sjukpaviljong. Byggnad 34

Byggnaden uppfördes ursprungligen som epidemisjukhus 1917 under spanska sjukans härjningar. 1957 blev här underbefälsmässa. Byggnaden har senare utnyttjats som sjukvårdsskola och som kontorsutrymmen för frivilligorganisationer och kallas idag Frivillighuset. Till sin exteriör bevarar byggnaden sin ursprungliga form och uttryck även om byggnadsdetaljer förändrats.



Bild 23. Frivillig-
huset, eller gamla
epedemisjukhuset
år 2005.

Stall. Byggnad 35

Denna byggnad uppfördes ursprungligen som stall 1917 (enligt kartan från 1921 var det arméfördelningsstabens stall). Stallplanen låg alldeles intill, där nuvarande garageplan finns idag. Det är ett stenhus som i senare tid har isole-rats och försetts med träpanel på utsidan. I byggnadens övervåning förvarades hö till hästarna och det finns fortfarande en lucka i taket där detta kunde slängas ned. Byggnaden användes sedan man slutat att använda hästar som snickeri och smedja och kallas idag Gamla snickeriet. Byggnadens kulturhistoriska värde är främst knutet till att det är det enda bevarade stallet på kasernområdet.



Bild 24. Den ljusa putsade stenbyggnaden till höger på fotot är stallet som det såg ut innan det försågs med panel. Byggnaden till vänster var regementets äldsta stall som byggdes 1911, byggnad 9, och som revs på 1970-talet.



Bild 25. Gamla snickeriet (stallet) år 2005.

Förråd. Byggnad 36, 37, 43

I den nordvästra delen av det äldsta kasernområdet uppfördes flera förråd omkring tiden för första världskriget vilket bland annat syns på kartan från 1921 på sidan 18. 1918 stod det kallförråd i tre våningar som brukar kallas "höga röda" färdigt och ytterligare ett förråd norr om detta (se foto nedan). Ytterligare ett förråd uppfördes väster om de två förråden år 1920 och finns fortfarande kvar idag. Byggnaderna är uppförda i trä och panelen är målad med faluröd slamfärg. Dörrar och luckor är grönmålade med vita omfattningar. Alla tre byggnaderna har i ganska liten grad förändrats till sin exteriör och de utnyttjas fortfarande idag i huvudsak som förråd. Invändigt är bjälkarna synliga i sinnrika konstruktioner och det finns kvar inbyggda hyllplan i de övre våningarna.



Bild 26. Byggnad 36, "höga röda" och byggnad 37 är två av förråden från första världskriget som finns kvar. Bilden är tagen år 2005.

Landstormsförrådet. Byggnad 80

Byggnaden uppfördes som förråd för Östersunds landstomsdistrikt 1912. Regimentet hade ansvar för alla landstomsdistrikts förråd inom eget inskriv-

Regementets historia

ningsområde, d.v.s. förråden i Hudiksvall, Ljusdal, Funäsdalen, Duved, Bräcke, Gussvattnet, Sundsvall och Östersund. Landstormen lades ned 1941-42 och byggnaden övergick då till att vara regementets förråd och är så ännu idag. Byggnaden fick antagligen sitt nummer (80) vid tidpunkten då landstormen lades ned. Precis som övriga förråd har byggnaden en röd, vit och grön färgsättning och är till både det yttre och inre i mycket liten grad förändrat.



Bild 27. Landstormförrådet år 2005.

Jägargården. Byggnad 81

Byggnaden uppfördes 1915-16 som soldathem och fungerade som sådant fram till 1941. Bygget möjliggjordes genom en flerårig insamlingsverksamhet och genom anslag av statliga medel. Regementspastorn Gottfrid Högberg var drivande i bygget. Byggnaden är mycket lite ombyggd i exteriören men även i interiören bevaras flera av de ursprungliga utrymmena, främst i bottenvåningen. Här finns en stor samlingssal utbyggd på husets baksida. Rummet har fungerat både som kyrksal, domarsal och krigsrätt. Till höger inrättades ett stort skrivrum och till vänster bibliotek och lärum. På andra våningen fanns ursprungligen en cafélokal med veranda (se bilden nedan). Där fanns också gästrum för anhöriga och en bostad för föreståndaren.

1940 flyttades soldathemsverksamheten in till staden och byggnaden inköptes av Kronan 1942. Andra våningen utnyttjades av musikkåren och krigsrätten. Stora samlingssalen på första våningen blev filmsal. Byggnaden kom senare också att utnyttjas för de värnpliktigas fritidsverksamhet med bibliotek, musikrum och studiekamrar. På 1980- och 90-talen har några lokaler byggts om till lektionssalar och här har frivilligorganisationer haft föreningslokaler. På övervåningen finns mindre kontorsutrymmen.

Byggnaden är väl bevarad till sin exteriör och har ett starkt traditions- och symbolvärde inom regementet. Den har främst brukats för de värnpliktigas fritidsverksamhet både när den var soldathem och senare. Den stora samlingssalen på baksidan är bevarad, även om den har renoverats beträffande ytskikt.



Bild 28. Jägar-
gården år 2005.

Byggnader 1921-1969

Mellan första och andra världskriget skedde inga större byggnationer på området. Under andra världskriget tillkom dock flera förrådsbyggnader, garage, verkstadsbyggnader och drivmedelsförråd. 1942 byggdes t.ex. sex kallförråd norr om kasernområdet längs med Litsvägen som fortfarande står kvar tämligen orörda idag. Ett 15-tal baracker byggdes också för att täcka det ökade behovet av förläggningsutrymmen.

Från 1940-talet ökade motoriseringen av samhället och likaså av försvaret. Det byggdes motorverkstäder och transportcentraler. Intill stallplan anlades en motorplan och stallarna byggdes om eller revs med tiden. På 1960-talet skedde vidare en del större ombyggnationer och nybyggnationer. En ny matsal byggdes som även inrymde mässor och därför revs det gamla marketenteriet.

Förvaltningsbyggnad. Byggnad 41

Byggnaden 41 är en av de förrådsbyggnader som uppfördes under beredskaps-tiden. Den byggdes för förvaltningsavdelningarna Tyg, Intendentur och Kassa som behövde ökade utrymmen för att kunna tillgodose det ökade behovet av materiel. I bottenvåningen inrättades centralt övningsmaterieförråd (CÖF) och ammunitionsförråd som förestods av förrådsmän. Hemvärns- och frivilligavdelningen har länge haft lokaler på andra våningen innan de flyttade till sjukhusets andra våning år 2000.



Bild .29 Byggnad 41 inrymmer idag främst kontorsutrymmen.

Motorverkstad. Byggnad 79

Byggnaden uppfördes som motorverkstad 1943 längs med Stallgatan. Det anlades en motorplan, garage, tvätt- och smörjhallar m.m. öster om Stallgatan och motorverkstaden, på den plats där tidigare de privata odlingslotterna låg. På 1980-talet byggdes verkstan om till utbildningslokal för robottjänst.



Bild 30. Motorverkstaden, byggnad 79, år 2005.

Vaktlokalen. Byggnad 134

Miljön längs med Stallgatan fortsatte ändra karaktär när den nya vaktlokalen byggdes 1968 och vakten flyttade från Kansli grinden till grinden vid Regementsgatan. Den putsade byggnadens formspråk med det plana huvtaket kom att skilja sig ganska radikalt från de rödfärgade byggnader med sadeltak som ligger i närheten.



Bild 31, 32. Grindvaktens byggnad vid Stallgatan-Regementsgatan byggdes 1968.

Militärrestaurang. Byggnad 135

En ny matinrättningsbyggnad byggdes 1962-63 och när den stod färdig revs mässbyggnaden. I den nya byggnaden inrättades i souterrängvåningen marketeri och på första våningen kök och matsalar för de värnpliktiga. I våningen över inrymdes mässar för underofficerare och underbefäl. Efter 1983 när en gemensam officerskår bildades byggdes mässlokalerna om till matsalar för all anställd personal.



Bild 33. Nya matsalen stod färdig 1963. Bakom syns värmecentralen som byggdes samtidigt.

Byggnader 1970-2005

Under 1970-talet revs många gamla byggnader inom kasernområdet, t.ex. vid gamla stallplan. Där byggdes istället en ny stabsbyggnad och parkeringsplatser iordningställdes. Ett nytt serviceförråd byggdes medan några äldre förråd och baracker revs. På 1980-talet revs de flesta baracker som uppfördes på 1940-talet (jämför kartan från 1971 på sidan 20).

Vidare har det kontinuerligt gjorts ytterligare markförvärv för övningsfält och skjutfält i Kånkbackenområdet, mot Kläppesjön och i riktning mot Kännåsen.

Miloverkstad. Byggnad 116

Norr om kasernområdet, strax väster om Litsvägen och nära motorområdet som stod färdigt i slutet av 1960-talet., byggdes 1980 en ny militärområdesverkstad (miloverkstad) för militärområdets verkstadsförvaltning med uppställningsplatser och servicebyggnader.



Bild 34, 35.
Miloverksta-
den byggd år
1980.

Garage. Byggnad 132

Området mellan Litsvägen och Jägarvallen kallas Trekanten och där byggdes på 1940-50-talen och förråds- och garagebyggnader. Här fanns också regementets hundgård. 1970 byggdes denna garagelänga vid motorområdet som iordningställdes under slutet av 1960-talet. Smörjbygg, spol-, rengörings-, och drivmedelsanläggningar uppfördes också i närheten.



Bild 35,36.
Garage byggt
år 1970.

Daggtorpet. Byggnad 151-155

Jämtlands Fältjägarregementes kamratförening bildades 1936. Föreningens syfte var att utgöra en länk mellan personal i tjänst och tidigare personal, att skapa kontakt med bygden och att bidra till vårdandet av regementets traditioner. Ett av föreningens mål var att skapa ett fältjägarmuseum med ett soldattorp som skulle ge en bild av den indelte soldatens levnadsvillkor. En stuga från Gevåg för roten nr 75 av Revsunds kompani, där bland annat fältjägaren Per Olofsson Dagg hade bott på 1830-talet, överläts till regementets kamratförening. ”Daggtorpet” uppfördes ursprungligen norr om Jägarvallen 1939. Några år senare flyttades också en till torpet tillhörande kornlada dit. Rytthärbret skänktes från Aspås by, byggt för roten nr 26 vid Alsens skvadron. 1944 skänktes en ladugård från Åskott och en lada från Kläppe till föreningen. Byggnaderna flyttades 1978 till nuvarande plats på kasernområdet intill Lugnet och anslöts därmed till regementsmuseet.



Bild 37. Byggnad 151
Bostadshus



Bild 38. Byggnad 152
Ladugård



Bild 39. Byggnad 153
Kornlada



Bild 40. Byggnad 154
Rytthärbre



Bild 41. Byggnad 155
Lada

Käll- och litteraturförteckning

Andersson Per, Boman Hjalmar, Regimentet som garnisonerat förband 1911-1964, ur *Kungl. Jämtlands fältjägarregementets historia*, Östersund 1966.

Berg Ejnar, *Erik Josephson och svensk kasernarkitektur*, Stockholm 1975.

Dagtorpets historia, ur *Fältjägaren nr 11*, 1945.

Jämtlands fältjägarregemente 1 – regementet, bygden och staden, red. Gustafsson Ingvar, 2001

Jämtlands fältjägarregemente 2 – regementet, bygden och staden, red. Gustafsson Ingvar, 2002.

Gustafsson Ingvar, Kasernområdet, övningsfältet och skjutfältet, ur *Fältjägarna 350 år*, s.79-87, Östersund 1996.

Kamratföreningens soldattorp, ur *Fältjägaren nr 8*, 1943.

Westerberg Lennart, Dag och Dagtorpet, ur *Fältjägaren nr 46*, 1975.

Westerberg Lennart, Från läsestuga till jägargård, ur *Fältjägaren nr 44*, s. 256-269, 1973.

Westerberg Lennart, Några anteckningar kring gården Lugnet, särtryck Föreningen gamla Östersund, 1966.

Östersunds soldathem, ur *Bland ådalar och fjäll*, s. 2-16, 1919.